



Załącznik  
do Uchwały Nr ...../14  
Zarządu Dzielnicy Targówek m. st. Warszawy  
z dnia ..... 2014 roku

**SPRAWOZDANIE Z DZIAŁALNOŚCI  
OŚRODKA POMOCY SPOŁECZNEJ  
DZIELNICY TARGÓWEK M. ST. WARSZAWY  
ZA 2013 ROK**

## Spis treści

	<b>WSTĘP</b> .....	3
<b>1.</b>	<b>Struktura demograficzna Dzielnicy</b> .....	3
<b>2.</b>	<b>Zadania realizowane przez Ośrodek</b> .....	5
<b>3.</b>	<b>Struktura organizacyjna</b> .....	6
3.1.	<i>komórki organizacyjne</i> .....	6
3.2.	<i>kadra Ośrodka</i> .....	7
	<b>POMOC ŚRODOWISKOWA- praca socjalna</b> .....	8
<b>4.</b>	<b>Pomoc osobom bezrobotnym</b> .....	8
4.1.	<i>prace społecznie użyteczne</i> .....	10
4.2.	<i>struktura bezrobocia</i> .....	10
<b>5.</b>	<b>Pomoc na rzecz osób bezdomnych</b> .....	12
<b>6.</b>	<b>Pomoc cudzoziemcom</b> .....	12
<b>7.</b>	<b>Wsparcie dla osób starszych i niepełnosprawnych</b> .....	13
7.1.	<i>usługi opiekuńcze i specjalistyczne usługi opiekuńcze</i> .....	13
7.2.	<i>specjalistyczne usługi opiekuńcze dla osób z zaburzeniami psychicznymi</i> .....	15
7.3.	<i>Dom Dziennego Pobytu – placówka wsparcia dziennego dla osób starszych</i> .....	16
7.4.	<i>kierowanie do ośrodków wsparcia dziennego oraz domów pomocy społecznej</i> .....	17
7.5.	<i>poradnictwo, konsultacje</i> .....	18
<b>8.</b>	<b>Pomoc rodzinie w kryzysie</b> .....	18
8.1.	<i>asystent rodziny</i> .....	19
8.2.	<i>działania na rzecz dzieci i młodzieży z rodzin niezaradnych wychowawczo</i> .....	20
8.3.	<i>poradnictwo specjalistyczne</i> .....	22
8.4.	<i>działania na rzecz osób doznających przemocy</i> .....	23
8.5.	<i>obsługa Zespołu Interdyscyplinarnego</i> .....	24
<b>9.</b>	<b>Praca socjalna realizowana metodą organizowania społeczności lokalnej</b> .....	24
9.1.	<i>Podwórkowe Spotkanie Sąsiedzkie</i> .....	25
9.2.	<i>Piknik Integracyjny</i> .....	26
9.3.	<i>Dzień Seniora</i> .....	27
<b>10.</b>	<b>Praca socjalna realizowana metodą projektu socjalnego</b> .....	28
10.1.	<i>projekt indywidualny - kontrakt socjalny</i> .....	28
10.2.	<i>projekty grupowe</i> .....	28
<b>11.</b>	<b>Organizacja i koordynacja wolontariatu</b> .....	32
<b>12.</b>	<b>Współpraca na poziomie lokalnym (w tym współpraca z organizacjami pozarządowymi)</b> .....	33
<b>13.</b>	<b>Projekty współfinansowane z EFS</b> .....	35
13.1.	<i>„Aktywny Targówek” –projekt systemowy</i> .....	35
13.2.	<i>„Warszawskie inspiracje do pracy”</i> .....	38
13.3.	<i>„Chcę być niezależna! Program aktywizacji zawodowej kobiet”</i> .....	39
13.4.	<i>„Ośrodki wsparcia”</i> .....	39
	<b>POMOC W FORMIE ŚWIADCZEŃ pieniężnych i niepieniężnych</b> .....	41
<b>14.</b>	<b>Struktura świadczeniobiorców</b> .....	42
<b>15.</b>	<b>Powody przyznania pomocy</b> .....	43
<b>16.</b>	<b>Pomoc w formie zasiłków stałych, okresowych i celowych</b> .....	44
<b>17.</b>	<b>Realizacja programu „Pomoc państwa w zakresie dożywiania”</b> .....	45
<b>18.</b>	<b>Plan i wykonanie budżetu za 2013 r.</b> ....	47
<b>19.</b>	<b>Podsumowanie i planowane działania w 2014</b> .....	48

## WSTĘP

### 1. Struktura demograficzna Dzielnicy

Według stanu na dzień 31 grudnia 2013 r. Dzielnicę Targówek zamieszkiwały 119 504 osoby zameldowane na pobyt stały oraz 2 027 osób zameldowanych na pobyt czasowy, łącznie 121 531 osób.

GRUPY	Liczba mieszkańców wg stanu na 31.12.2013 zameldowani na pobyt stały	Liczba mieszkańców wg stanu na 31.12.2013 zameldowani na pobyt czasowy
<b>Ogólna liczba mieszkańców</b>	<b>119 504</b>	<b>2 027</b>
<b>w tym:</b>		
osoby w wieku produkcyjnym	70 153	1 428
osoby w wieku przedprodukcyjnym	21 014	409
osoby w wieku poprodukcyjnym	28 337	190

w tym:

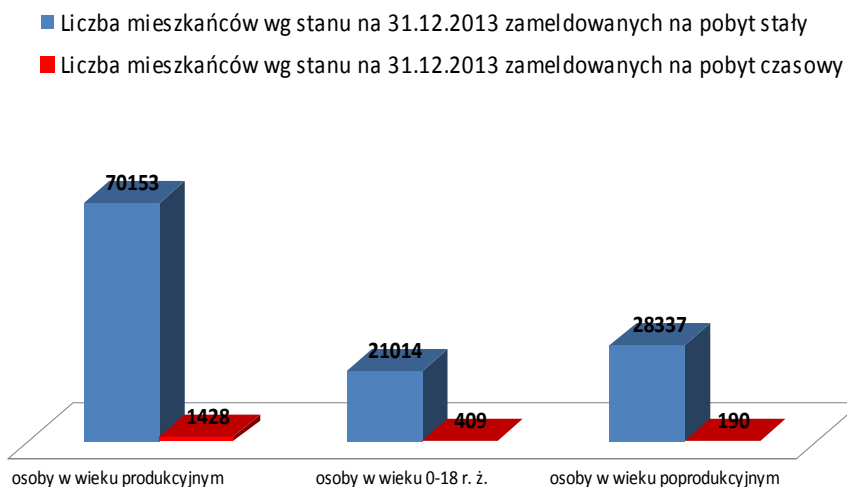
<b>KOBIETY</b>	<b>64 763</b>	<b>1 135</b>
<b>MĘŻCZYŹNI</b>	<b>54 741</b>	<b>892</b>

Dynamikę zmian przedstawia poniższe zestawienie.

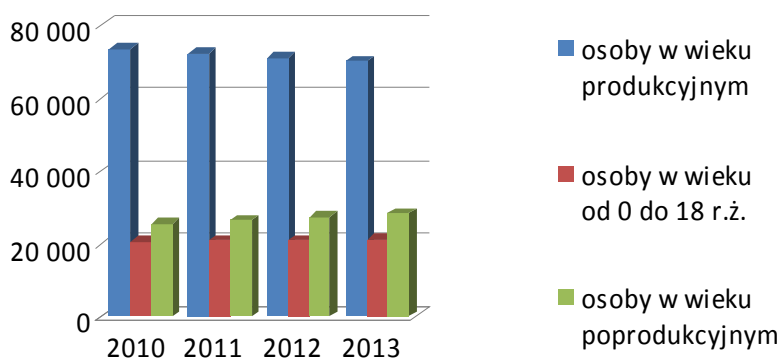
Grupa wiekowa	2010 r.	2011 r.	2012 r.	2013 r. wg stanu na 31.12.2013
<b>Ogólna liczba mieszkańców</b>	<b>119 494</b>	<b>119 753</b>	<b>119 601</b>	<b>119 504</b>
<b>w tym:</b>				
osoby w wieku produkcyjnym	73 479 (61,50%)	72 458 (60,50%)	71 196 (59,52%)	70 153 (58,70%)
osoby w wieku nieprodukcyjnym	46 015 (38,50%)	47 295 (39,50%)	48 405 (40,48%)	49 351 (41,29%)
<b>w tym:</b>				
osoby w wieku przedprodukcyjnym	20 490 (17,15%)	20 812 (17,38%)	20 917 (17,49%)	21 014 (17,58%)
<i>w stosunku do ogółu mieszkańców</i>				
osoby w wieku poprodukcyjnym	25 525 (21,36%)	26 483 (22,11%)	27 488 (22,98%)	28 337 (23,71%)
<i>w stosunku do ogółu mieszkańców</i>				

Źródło: opracowanie własne na podstawie danych Działu Ewidencji Ludności i Dowodów Osobistych w Delegaturze Biura Administracji i Spraw Obywatelskich w Dzielnicy Targówek m.st. Warszawy

### Struktura demograficzna Dzielnicy Targówek 2013 r.



### Dynamika zmian demograficznych



Z zestawienia danych za lata 2010-2013 wynika, iż liczba osób w wieku produkcyjnym z roku na rok jest niższa. Natomiast wzrasta liczba osób w wieku nieprodukcyjnym, w szczególności osób w wieku poprodukcyjnym.

## 2. Zadania realizowane przez Ośrodek

Ośrodek Pomocy Społecznej z siedzibą przy ul. Św. Wincentego 87 jest jednostką organizacyjną m. st. Warszawy działającą na terenie Dzielnicy Targówek.

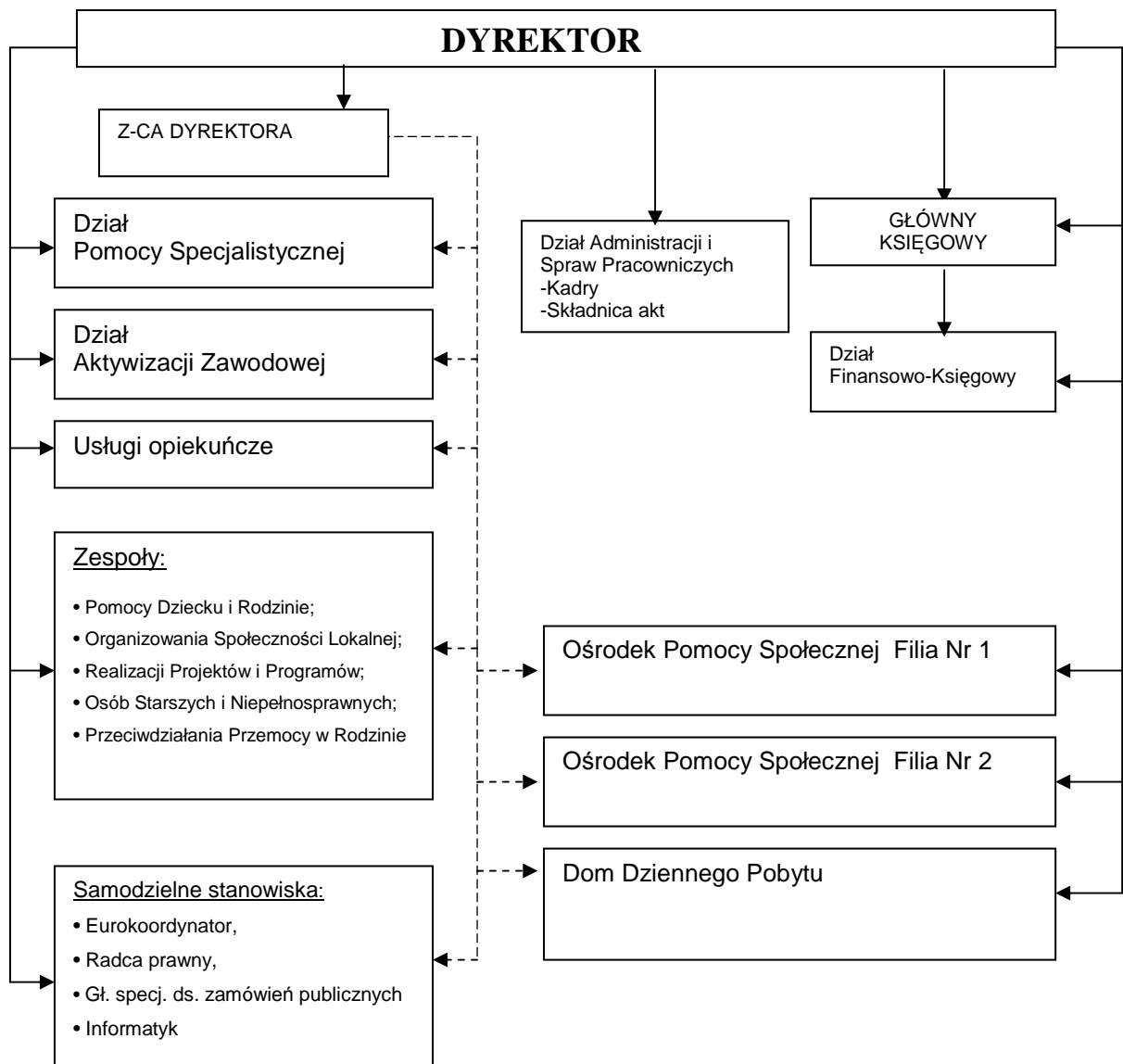
Zgodnie z postanowieniami statutu Ośrodek realizuje zadania pomocy społecznej poprzez: tworzenie warunków organizacyjnych funkcjonowania pomocy społecznej, analizę i ocenę zjawisk rodzących zapotrzebowanie na świadczenia pomocy społecznej, świadczenie pracy socjalnej, pobudzanie społecznej aktywności w zaspokajaniu niezbędnych potrzeb życiowych osób i rodzin, przyznawanie i wypłacanie przewidzianych ustawą o pomocy społecznej świadczeń. Zgodnie z ustawą o wspieraniu rodziny i pieczy zastępczej, Ośrodek powinien zapewnić rodzinom przeżywającym trudności w wypełnianiu funkcji opiekuńczo-wychowawczych wsparcia i pomocy asystenta rodziny oraz dostępu do specjalistycznego poradnictwa, a także organizować inne formy pracy z rodziną.

Zgodnie z postanowieniami statutu, nadanego Uchwałą Nr XXIX/918/2008 Rady m. st. Warszawy z dnia 17 kwietnia 2008 r. ze zmianami, Ośrodek działa, w szczególności na podstawie:

- ustawy z dnia 8 marca 1990 r. o samorządzie gminnym (Dz. U. z 2001r. Nr 142, poz. 1591 z późn. zm.),
- ustawy z dnia 27 sierpnia 2009 r. o finansach publicznych (Dz. U. z 2009 Nr 157, poz. 1242 z późn. zm.),
- ustawy z dnia 12 marca 2004 r. o pomocy społecznej (tekst jednolity Dz. U. z 2013 r. poz. 182),
- ustawie z dnia 9 czerwca 2011 r. o wspieraniu rodziny i pieczy zastępczej (tekst jednolity Dz. U. z 2013 r., poz. 135 ze zmianami)
- ustawie z dnia 27 sierpnia 2004 r. o świadczeniach opieki zdrowotnej finansowanych ze środków publicznych (tekst jedn. Dz. U. z 2008 Nr 164, poz. 1027 z zm.),
- ustawie z dnia 24 stycznia 1991 r. o kombatantach oraz niektórych osobach będących ofiarami represji wojennych i okresu powojennego (Dz. U. z 2002 r. Nr 42, poz. 371 z zm.),
- ustawie z dnia 20 kwietnia 2004 r. o promocji zatrudnienia i instytucjach rynku pracy (tekst jedn. Dz. U. z 2008 r. Nr 69, poz.415 z późniejszymi zmianami.),
- ustawie z dnia 29 grudnia 2005 o ustanowieniu programu wieloletniego „Pomoc państwa w zakresie dożywiania” (Dz. U. z 2005 Nr 267 poz. 2259 z zmianami)
- ustawie z dnia 29 lipca 2005 o przeciwdziałaniu przemocy w rodzinie (Dz. U. z 2005 r. Nr 180,poz. 1493, z zmianami)

### 3. Struktura organizacyjna

#### 3.1. komórki organizacyjne



————— podległość w ramach struktury organizacyjnej

----- nadzór i / lub koordynowanie zadań

### 3.2. kadra Ośrodka

Stan na 31.12.2013

<b>KOMÓRKA ORGANIZACYJNA</b>	<b>Liczba osób zatrudnionych</b>	<b>Liczba etatów</b>
DYREKCJA (Dyrektor, Z-ca Dyrektora, Gł. Księgowy)	3	3,00
FILIA Nr 1 w tym: kierownik Filii, kierownicy Działów, pracownicy socjalni, pracownicy Działu Świadczeń	30	29,50
FILIA Nr 2 w tym: kierownik Filii, kierownicy Działów, pracownicy socjalni, pracownicy Działu Świadczeń	30	29,00
DZIAŁ POMOCY SPECJALISTYCZNEJ	4	3,75
Zespoły ds: Pomocy Dziecku i Rodzinie, Organizowania Społeczności Lokalnej, Realizacji Projektów i Programów, Osób Starszych i Niepełnosprawnych, Przeciwdziałania Przemocy w Rodzinie	18	12,00
USŁUGI OPIEKUŃCZE (koordynatorzy)	4	4,00
DZIAŁ AKTYWIZACJI ZAWODOWEJ	3	3,00
DZIAŁ FINANSOWO-KSIĘGOWY	5	5,00
DZIAŁ ADMINISTRACYJNY	9	8,50
SAMODZIELNE STANOWISKA PRACY	6	5,75
DOM DZIENNEGO POBYTU	4	2,75
RAZEM	116	106,25

# POMOC ŚRODOWISKOWA – PRACA SOCJALNA

## PRACA SOCJALNA

Realizacja celów pomocy społecznej odbywa się przede wszystkim poprzez świadczenie pracy socjalnej oraz wspieranie osób/rodzin świadczeniami pieniężnymi.

Podejmowanie zróżnicowanych działań na rzecz poprawy funkcjonowania osób i rodzin w ich środowisku społecznym zostało zdefiniowane jako świadczenie pracy socjalnej. Działalność ta, realizowana przez pracowników socjalnych, obejmuje metody pracy z indywidualnym przypadkiem, pracy grupowej oraz aktywizację społeczności lokalnej. Podejmowane działania są zróżnicowane i dostosowane do indywidualnych sytuacji.

Praca socjalna jest procesem, który ma na celu wyłonienie pożądaných zmian, modyfikację sposobu funkcjonowania osoby/rodziny, jej otoczenia, wzmacnianie potencjału osób, rodzin do przezwyciężenia trudnych sytuacji życiowych, których nie są w stanie pokonać, wykorzystując własne uprawnienia, zasoby i możliwości.

Ustawa o pomocy społecznej definiuje pracę socjalną jako **działalność zawodową mającą na celu pomoc osobom i rodzinom we wzmacnianiu lub odzyskiwaniu zdolności do funkcjonowania w społeczeństwie poprzez pełnienie odpowiednich ról społecznych oraz tworzenie warunków sprzyjających temu celowi.**

## 4. Pomoc osobom bezrobotnym

Pomoc dla mieszkańców Dzielnicy Targówek zarówno bezrobotnych, jak i zainteresowanych zmianą pracy, korzystających ze świadczeń Ośrodka, jak również nie korzystających, świadczył Dział Aktywizacji Zawodowej.

Bezrobotni korzystali z ofert prasowych oraz bezpłatnego dostępu do telefonu i faksu. Do dyspozycji klientów były komputery z dostępem do Internetu, w celu wyszukiwania ofert pracy, elektronicznej komunikacji z pracodawcą oraz tworzenia bądź modyfikacji aplikacji zawodowych. Udostępniony był również sprzęt typu drukarka, xero, skaner itp.

W ramach działalności Działu Aktywizacji Zawodowej prowadzone były kompleksowe zajęcia (indywidualne i grupowe) dla osób bezrobotnych i poszukujących pracy, których celem było nabycie przez osoby w nich uczestniczące umiejętności poszukiwania i uzyskiwania zatrudnienia.

W roku 2013 udzielono ogółem 10 235 konsultacji, w tym: dla 1 019 osób zarejestrowanych w UP. We wskazanej liczbie 335 osób to podopieczni Ośrodka.

Z indywidualnej porady w zakresie zwiększenia skuteczności poruszania się po rynku pracy skorzystały 493 osoby. Porady najczęściej dotyczyły:

- analizy posiadanego potencjału,
- doskonalenia sztuki autoprezentacji,
- pomocy w tworzeniu lub korekcie aplikacji zawodowych,
- pomocy w obsłudze komputera.

Pracownicy Działu realizowali również warsztatowe formy pomocy, które wyposażyły zainteresowanych w wiedzę i umiejętności swobodnego poruszania się po rynku pracy. W czasie zajęć wykorzystywane były różnorodne metody szkoleniowe - indywidualne prezentacje, dyskusja w grupie, "burza mózgów", granie ról, ćwiczenia w parach, metody symulacyjne z użyciem kamery. Dobór treści, formy i czasu trwania zajęć uzależniony był od oczekiwań i możliwości uczestniczących w nich osób. Tematyka zajęć grupowych prowadzonych w Dziale Aktywizacji Zawodowej była bardzo zróżnicowana.



Szczególnym zainteresowaniem cieszyły się zajęcia typu automotywacja i rola pozytywnego myślenia w procesie poszukiwania pracy, bilans posiadanego potencjału, tworzenie aplikacji zawodowych, autoprezentacja, sposoby poszukiwania pracy, zakładanie własnej działalności gospodarczej, umiejętność stwarzania pozytywnego kontaktu z pracodawcą i prowadzenia rozmowy kwalifikacyjnej, poznawanie zasad asertywności i jej znaczenia w sferze prywatnej i zawodowej, komputer jako narzędzie w poruszaniu się po rynku pracy.

W zajęciach grupowych uczestniczyło ogółem 265 osób.

Dział Aktywizacji Zawodowej na bieżąco monitoruje sytuację na rynku pracy oraz dokonuje analiz, które cyklicznie są przekazywane do Urzędu Dzielnicy.

W porozumieniu z Urzędem Dzielnicy Targówek m. st. Warszawy kontynuowano współpracę ze szkołami ponadgimnazjalnymi na Targówku w ramach projektu „**Do pracy, gotowi, start!**”. Przedsięwzięcie było adresowane do grupy debiutującej na rynku pracy i miało na celu podniesienie skuteczności podejmowanych działań na tym polu. Nabycie umiejętności poruszania się po rynku pracy odbywało się poprzez pracę na zasobach (poznanie mocnych stron, określenie umiejętności, preferencji zawodowych, zainteresowań) i umożliwiało naukę efektywnej autoprezentacji. W zajęciach uczestniczyło **231** uczniów.

W kwietniu 2013 zostało zawarte porozumienie z **Mazowiecką Wojewódzką Komendą Ochotniczych Hufców Pracy** w wyniku, którego w roku 2013 odbyły się 4 Mobilne Kiermasze Pracy „Znajdź pracę z OHP”, w tym Wakacyjna Giełda Pracy dla Młodzieży – Lato 2013.

Od listopada 2010 roku, w wyniku porozumienia z Wojskowym Komendantem Uzupełnień przy Dziale funkcjonuje Punkt informacyjny promujący ochotnicze formy służby wojskowej (zawodowa służba wojskowa, Narodowe Siły Rezerwowe, służba przygotowawcza) a także obronność.

W ramach działalności Punktu w roku 2013, odbyły się 2 spotkania informacyjne z przedstawicielami Wojskowej Komendy Uzupełnień, dotyczące nowych form służby wojskowej.

W listopadzie Urząd Dzielnicy Targówek zorganizował **Targi Pracy**, w których uczestniczyło **35 wystawców** z branży handlowej, usługowej, ubezpieczeniowej i innej. W zorganizowaniu Targów aktywnie uczestniczyli pracownicy Działu Aktywizacji Zawodowej. Targi stanowiły okazję do zapoznania się z kilkuset ofertami pracy i ofertami szkoleniowymi, wspierania postaw przedsiębiorczych, uzyskania informacji o dofinansowaniu realizacji projektów unijnych, konsultacji z doradcą zawodowym, psychologiem i prawnikiem.

## Osoby bezrobotne korzystające ze wsparcia Działu Aktywizacji Zawodowej.

### Dane za okres styczeń - grudzień 2013 r.

	I kwartał	II kwartał	III kwartał	IV kwartał	OGÓŁEM
<b>WIZYTY osób bezrobotnych i poszukujących pracy</b>	3 340	2 628	2 237	2 030	<b>10 235</b>
w tym kobiet	826	840	817	655	3138
<b>PORADY INDYWIDUALNE</b>	152	107	130	104	<b>493</b>
w tym kobiet	64	42	63	54	223
<b>ZAJĘCIA GRUPOWE</b>	147	9	9	100	<b>265</b>
w tym kobiet	71	5	6	55	137

#### 4.1. prace społecznie użyteczne

Istotnym działaniem na rzecz osób bezrobotnych były zorganizowane, we współpracy z Urzędem Dzielnicy Targówek oraz Urzędem Pracy, trwające od maja do października 2013 r. **prace społecznie użyteczne**.

Pod względem merytoryczno – organizacyjnym za realizację prac społecznie użytecznych odpowiedzialni byli pracownicy Działu Aktywizacji Zawodowej. Osoby rekrutowane były spośród podopiecznych Ośrodka ponieważ przedsięwzięcie było adresowane do osób bezrobotnych, posiadających status bezrobotnego w Urzędzie Pracy m. st. Warszawy i jednocześnie będących klientami Ośrodka.

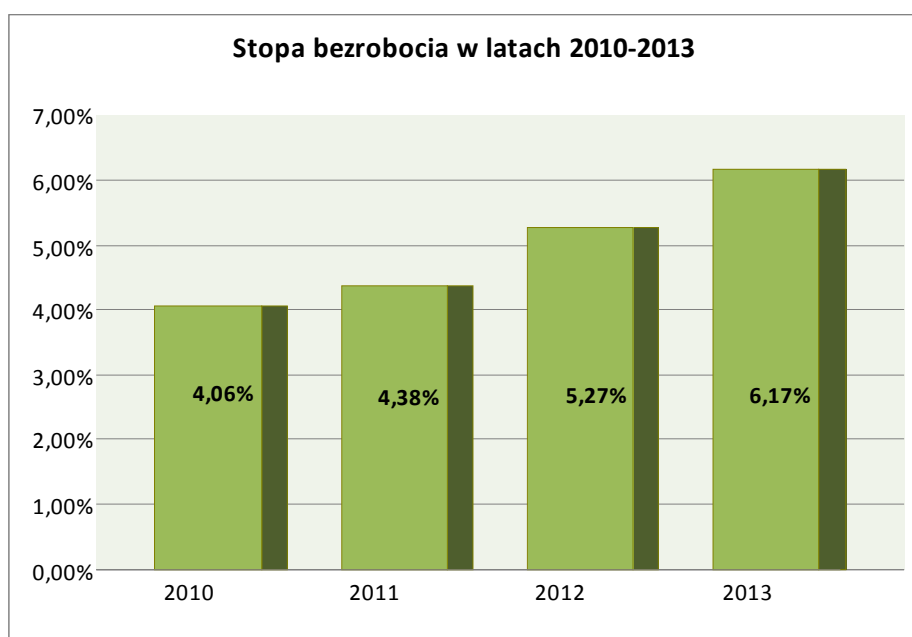
Uczestnicy programu, po przeprowadzeniu wstępnych badań lekarskich, odbyciu szkolenia z zakresu BHP, rozliczeniu skierowania UP, wykonywali pracę na terenie Dzielnicy Targówek w wymiarze nieprzekraczającym 10 godzin tygodniowo (40 godz. miesięcznie), za którą otrzymali świadczenie z Ośrodka w wysokości 7,95 zł (w tym 4,77 refundacja Urzędu Pracy) za godzinę. We wskazanym okresie w pracach społecznie użytecznych uczestniczyło **16** podopiecznych Ośrodka. Zrealizowano łącznie **3 317** godzin na potrzeby Biblioteki Publicznej w Dzielnicy Targówek m. st. Warszawy, na stanowisku pomocnik biblioteczny. Program ukończyło **14** osób (2 osoby porzuciły uczestnictwo), z czego 2 osoby zostały zatrudnione w Bibliotece a 3 kolejne otrzymały możliwość kontynuowania współpracy z Placówką na zasadzie stażu finansowanego ze środków Funduszu Pracy.

#### 4.2. struktura bezrobocia

W 2013 roku bezrobotni zarejestrowani w UP stanowili 6,17% ogółu mieszkańców Dzielnicy w wieku produkcyjnym.

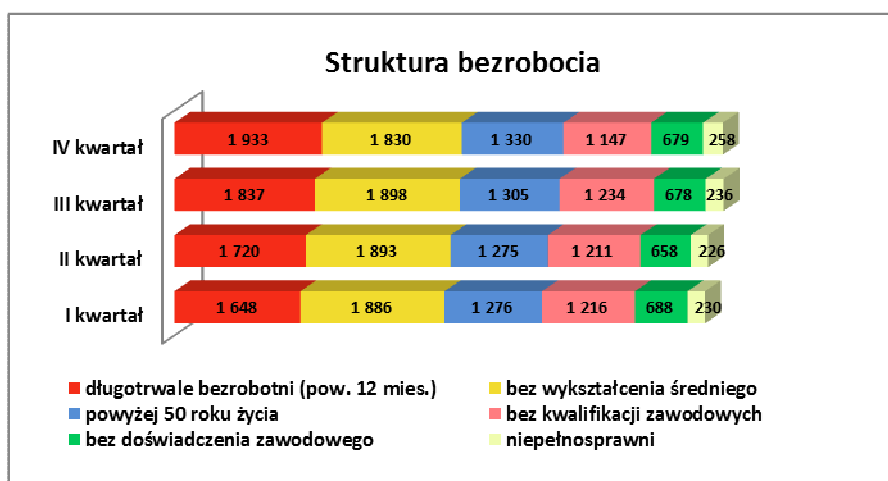
Na dzień 31.12.2013 bezrobotni bez prawa do zasiłku stanowili 84,14% ogółu zarejestrowanych w Urzędzie Pracy. Zaledwie 15,86% bezrobotnych otrzymuje zasiłek.

Stopa bezrobocia w latach od 2010 do 2013 r.



## Struktura bezrobocia w Dzielnicy Targówek w 2013 r.

	I kwartał	II kwartał	III kwartał	IV kwartał
<b>stopa bezrobocia</b>	<b>6,17%</b>	<b>6,20%</b>	<b>6,26%</b>	<b>6,08%</b>
<b>bezrobotni ogółem</b>	<b>4 363</b>	<b>4 367</b>	<b>4 404</b>	<b>4 267</b>
w tym kobiet	1 975	1 936	2 005	1 958
<b>osoby z prawem do zasiłku</b>	<b>872</b>	<b>857</b>	<b>770</b>	<b>677</b>
w tym kobiet	442	418	401	355
<b>% osób z prawem do zasiłku</b>	<b>19,98%</b>	<b>19,62%</b>	<b>17,48%</b>	<b>15,86%</b>
<b>bezrobotni w szczególnej sytuacji</b>				
do 25 roku życia	423	378	413	365
w tym kobiet	188	168	209	174
<b>długotrwale bezrobotni (pow.12mies.)</b>	<b>1 648</b>	<b>1 720</b>	<b>1 837</b>	<b>1 933</b>
w tym kobiet	744	763	812	874
powyżej 50 roku życia	1 276	1 275	1 305	1 330
w tym kobiet	447	444	463	489
bez kwalifikacji zawodowych	1 216	1 211	1 234	1 147
w tym kobiet	569	559	584	567
bez doświadczenia zawodowego	688	658	678	679
w tym kobiet	290	278	302	304
bez wykształcenia średniego	1 886	1 893	1 898	1 830
w tym kobiet	655	629	647	645
niepełnosprawni	230	226	236	258
w tym kobiet	101	100	107	118
oferty pracy	67	43	70	702
<b>wykształcenie</b>				
wyższe	832	842	830	821
policealne i średnie zawodowe	1 147	1 135	1 142	1 110
średnie ogólne	492	494	526	492
zasadnicze zawodowe	837	841	841	808
gimnazjalne i poniżej	1 049	1 052	1 057	1 022



Liczba osób do 25 roku życia w odniesieniu do ogólnej liczby bezrobotnych zmalała z 9,69% w styczniu do 8,55% w grudniu. Natomiast liczba osób długotrwale bezrobotnych wzrosła z 37,77% w styczniu do 45,33% w grudniu. Wśród osób bezrobotnych najliczniejszą grupą były osoby bez wykształcenia średniego i w grudniu 2013 r. stanowiły aż 42,88%. Kolejna grupa to osoby po 50 roku życia – 31,16% i osoby bez kwalifikacji zawodowych - 26,88%.

## 5. Pomoc na rzecz osób bezdomnych

Pomoc dla osób bezdomnych obejmuje działania Ośrodka w zakresie zapewnienia schronienia, posiłku, ubrania a także aktywizację bezdomnych w przełamaniu bezradności w celu odzyskania poczucia własnej godności i społecznego szacunku.

W 2013 r. pomoc w formie świadczeń otrzymało **98 osób** na łączną kwotę 243 745,88 w tym: 28 osób w formie zasiłku stałego, na kwotę 151 591 zł.

Ponadto dla **108 osób** wydano decyzje administracyjne potwierdzające prawo do świadczeń zdrowotnych finansowanych ze środków publicznych.

Pracownicy Ośrodka świadczyli także pomoc polegającą na przygotowaniu kompletu dokumentów i kierowaniu ich do właściwych ze względu na miejsce zameldowania Ośrodków Pomocy Społecznej na terenie całego kraju.

Poza pomocą materialną osoby bezdomne skorzystały z porad o charakterze informacyjnym oraz z porad specjalistów m.in. psychologa, pedagoga, prawnika. Wzorem lat ubiegłych kontynuowana była współpraca z funkcjonariuszami Policji i Straży Miejskiej a także z placówkami dla bezdomnych działającymi na terenie Targówka.

Na terenie Dzielnicy funkcjonują 2 schroniska dla osób bezdomnych, tj. Schronisko Stowarzyszenia Samopomocy Bursa im. H. Ch. Kofoeda przy ul. Lnianej 1 i Schronisko dla Bezdomnych Mężczyzn przy ul. Knyszyńskiej 1.

W ramach bardzo dobrej współpracy ze Schroniskiem Samopomocy Bursa im. H. Ch. Kofoeda podejmowane były wspólnie różne działania, między innymi zorganizowanie kolejnego już **Pikniku Integracyjnego**.

Mimo szeregu działań podejmowanych na rzecz osób bezdomnych zjawisko to nie maleje i utrzymuje się na poziomie podobnym do lat ubiegłych.

## 6. Pomoc cudzoziemcom

Prawo do świadczeń z pomocy społecznej przysługuje cudzoziemcom mającym miejsce zamieszkania i przebywającym na terytorium Rzeczypospolitej Polskiej:

- na podstawie zezwolenia na osiedlenie się, zezwolenia na pobyt rezydenta długoterminowego Wspólnot Europejskich, zezwolenia na zamieszkanie na czas oznaczony lub w związku z uzyskaniem w Rzeczypospolitej Polskiej statusu uchodźcy lub ochrony uzupełniającej,

- na podstawie zgody na pobyt tolerowany,

- mającym miejsce zamieszkania i przebywającym na terytorium Rzeczypospolitej Polskiej obywatelom państw członkowskich Unii Europejskiej, państw członkowskich Europejskiego Porozumienia o Wolnym Handlu (EFTA) — stron umowy o Europejskim Obszarze Gospodarczym lub Konfederacji Szwajcarskiej oraz członkom ich rodzin.

W 2013 roku z różnych form pomocy skorzystało 27 rodzin (29 dzieci), 32 osoby prowadzące jednoosobowe gospodarstwo domowe.

Pomoc w formie schronienia, posiłku, niezbędnego ubrania oraz zasiłku celowego udzielana cudzoziemcom, którzy uzyskali zgodę na pobyt tolerowany na terytorium Polski finansowana jest ze środków na realizację zadań zleconych z zakresu administracji rządowej.

Z tej formy pomocy skorzystało 8 rodzin ( 5 dzieci) z Konga/Chin, Rosji, Sudanu, Wietnamu, Czeczenii oraz 8 osób z Rosji i Czeczenii prowadzących samodzielne gospodarstwo domowe.

<b>Status prawny</b>	<b>Kraj pochodzenia</b>
zgoda na pobyt tolerowany	Kongo/Chiny, Rosja, Sudan, Wietnam, Czeczenia - 8 rodzin (5 dzieci); Rosja, Czeczenia – 8 osób prowadzących samodzielne gospodarstwo domowe
zezwolenie na osiedlenie się	Rosja, Ukraina, Białoruś, Iran – 4 rodziny (1 dziecko); Iran – 1 osoba prowadząca samodzielne gospodarstwo domowe
zezwolenia na zamieszkanie na czas oznaczony	Ukraina, Nepal, Gruzja, Sudan – 6 rodzin (9 dzieci); Ukraina – 4 osoby prowadzące samodzielne gospodarstwo domowe
statusu uchodźcy	Afganistan, Rosja – 2 rodziny (5 dzieci)
ochrona uzupełniająca	Czeczenia, Rosja – 7 rodzin (9 dzieci); Czeczenia, Rosja – 19 osób prowadzących samodzielne gospodarstwo domowe

Rodziny cudzoziemców korzystające z pomocy w większości zamieszkują w lokalach wynajmowanych od osób prywatnych. Czasami jest to jeden pokój w lokalu wynajętym przez kilka osób. Utrzymują się z pracy dorywczej i zasiłków z pomocy społecznej. Problemem w znalezieniu pracy jest często bariera językowa oraz kulturowa. Większość klientów – cudzoziemców rozumie język polski i posługuje się nim w podstawowym zakresie. W sprawach trudnych korzystają z pomocy tłumacza np. z Helsińskiej Fundacji Praw Człowieka lub z pomocy znajomych, którzy znają język.

## **7. Wsparcie dla osób starszych i niepełnosprawnych**

Wg danych statystycznych w 2013 r. Dzielnicę zamieszkiwało 28 338, w 2012 r. 27 488, w 2011 r. 26 483 osób w wieku poprodukcyjnym.

Wzrost liczby osób w wieku poprodukcyjnym jest wskazówką, aby szczególną uwagę skupić na rozwijaniu systemowych działań na rzecz osób starszych. Problemy u osób starszych to połączenie dysfunkcji zdrowotnej, społecznej i często ekonomicznej. Osobom starszym niejednokrotnie towarzyszy mniejsza sprawność fizyczna, psychiczna, utrata pewnych umiejętności, zagrożenie niezależności.

Niepełnosprawni, osoby starsze i chorzy długotrwale to grupa osób, u których istotne obniżenie sprawności funkcjonowania organizmu uniemożliwiają, utrudniają lub ograniczają sprawne funkcjonowanie w społeczeństwie.

### ***7.1. usługi opiekuńcze i specjalistyczne usługi opiekuńcze***

Wsparcie w formie usług opiekuńczych przeznaczone jest dla tych mieszkańców Dzielnicy, którzy z powodu wieku, choroby lub innych przyczyn wymagają pomocy innych osób, a są jej pozbawieni.

Usługi opiekuńcze to świadczenie niepieniężne z pomocy społecznej, obejmujące pomoc w zaspokajaniu codziennych potrzeb życiowych. Wymiar i zakres usług opiekuńczych uzależniony jest od stanu zdrowia osoby starszej, jej sytuacji rodzinnej i materialnej, sprawności psychofizycznej, jak również możliwości wsparcia i udzielenia pomocy ze strony rodziny i środowiska. W ramach usług opiekuńczych świadczone były usługi opiekuńcze i specjalistyczne usługi opiekuńcze.

Podstawą świadczenia wszystkich rodzajów usług była decyzja administracyjna określająca: rodzaj, zakres usług, wymiar dzienny świadczonych usług, okres przez który mają być świadczone, wysokość oraz tryb pobierania odpłatności.

Zasady przyznawania pomocy w formie usług opiekuńczych, reguluje Uchwała Nr XXXVII/843/2004 Rady m. st. Warszawy z dnia 16 września 2004 roku (z późn zm.).

Usługi opiekuńcze na rzecz osób starszych i niepełnosprawnych świadczone były przez Agencję Służby Społecznej, wyłonioną w drodze przetargu nieograniczonego. Średni koszt jednej godziny usługi opiekuńczej i specjalistycznej usługi opiekuńczej wynosił 9,65 zł. Usługi specjalistyczne w zakresie rehabilitacji fizycznej realizowane były przez Fundację „ZDROWIE”. Średni koszt jednej godziny usługi rehabilitacyjnej wynosił 26,25 zł.

<b>RODZAJ USŁUG</b>	<b>Liczba osób</b>	<b>Liczba godzin</b>	<b>Kwota usług</b>
Usługi opiekuńcze	266	53 389	517 899,70
Specjalistyczne usługi opiekuńcze	79	13 716	129 662,15
Specjalistyczne w zakresie rehabilitacji fizycznej	32	2 058	54 024
Usługi - ogółem	355	69 163	701 585,85

Podstawowy zakres **usług opiekuńczych** obejmował w szczególności:

- pomoc w zrobieniu zakupów, utrzymanie na bieżąco porządku i czystości w mieszkaniu, przygotowanie i podanie posiłku lub dostarczenie z baru, utrzymanie kontaktu z lekarzem oraz realizacja recept, towarzyszenie podczas spacerów, pomoc w załatwianiu spraw urzędowych.

**Specjalistyczne usługi opiekuńcze** przyznawane są osobom leżącym oraz wymagającym opieki specjalistycznej. Świadczone były głównie u osób: w stanie terminalnym, ze schorzeniami nowotworowymi, gościem przewlekle postępującym, chorobą Parkinsona, Alzheimer, dotkniętych trwałym inwalidztwem po wypadkach.

Decyzje przyznające usługi mają w swoim zakresie pielęgnację przeciwoleżynową, pomoc w załatwieniu potrzeb fizjologicznych, karmienie, karmienie przez sondę, mycie i kąpiel osoby leżącej, zmianę pampersów, pielęgnację przetok, oraz inne czynności w zależności od sytuacji.

Usługi w zakresie **rehabilitacji fizycznej** świadczone były m. in. w zakresie: kinezyterapii indywidualnej i usprawniania poprzez : ćwiczenia oddechowe, ćwiczenia czynne, ćwiczenia bierne, ćwiczenia w odciążeniu, ćwiczenia synergistyczne, ćwiczenia równoważne, ćwiczenia redresyjne, pionizację i naukę chodzenia, niezbędny masaż, nauki używania sprzętu ortopedycznego, korzystania ze sprzętu rehabilitacyjnego i pomocniczego.

Działań wspierających poprzez: poradnictwo dla osób korzystających ze świadczeń oraz dla osób z najbliższego otoczenia klienta w postępowaniu z pacjentem, doradztwo w zakresie dostosowania mieszkania dla potrzeb osoby niepełnosprawnej a także innych działań, w zależności od rodzaju schorzenia, stopnia sprawności i potrzeb klienta.

Realizacja usług, ze strony Ośrodka, na bieżąco była kontrolowana przez koordynatorów oraz pracowników socjalnych. Wszelkie sporne i konfliktowe sprawy wyjaśniane były na bieżąco w środowisku osoby zainteresowanej.

## **7.2. specjalistyczne usługi opiekuńcze dla osób z zaburzeniami psychicznymi**

Specjalistyczne usługi dla osób z zaburzeniami psychicznymi realizowane były w ramach zadań zleconych finansowanych ze środków Wojewody. Usługi realizowane były przez, wyłonione w drodze przetargu, Bródnowskie Stowarzyszenie Przyjaciół i Rodzin Osób z Zaburzeniami Psychicznymi „POMOST”. Koszt jednej godziny usług wynosił 19 zł.

Zasady przyznawania pomocy w formie specjalistycznych usług opiekuńczych dla osób z zaburzeniami psychicznymi, reguluje Rozporządzenie Ministra Polityki Społecznej z dnia 22 września 2005 r. w sprawie specjalistycznych usług opiekuńczych (Dz. U. 189 z 2005 poz. 1598 z późn. zmianami)

Usługi świadczone były na podstawie decyzji administracyjnej określającej:

miejsce i okres świadczenia usług, rodzaje wykonywanych czynności, czas wykonywania usług oraz wysokość i termin wnoszenia odpłatności, liczbę godzin w miesiącu.

W roku 2013 usługami specjalistycznymi objętych było **81** osób, w tym 48 osób z zaburzeniami psychicznymi, 19 osób z niepełnosprawnością intelektualną oraz 14 osób z autyzmem. Zrealizowano **12 009** godzin usług na kwotę **231 987,00 zł**,

Usługi specjalistyczne świadczone były w zakresach: uczenie i rozwijanie umiejętności niezbędnych do samodzielnego życia poprzez kształtowanie umiejętności w zaspakajaniu podstawowych potrzeb życiowych i umiejętności społecznego funkcjonowania, prowadzenie treningów umiejętności samoobsługi i umiejętności społecznych oraz wspieranie, interwencje i pomoc w życiu w rodzinie poprzez, między innymi pomoc w radzeniu sobie w sytuacjach kryzysowych: poradnictwo specjalistyczne, interwencje kryzysowe, wsparcie psychologiczne, rozmowy terapeutyczne, pomoc w załatwianiu różnego typu spraw urzędowych, pomoc w gospodarowaniu pieniędzmi, w tym nauka planowania i gospodarowania własnym budżetem, pielęgnacja jako wspieranie procesu leczenia a w szczególności motywowanie do podjęcia i kontynuowania leczenia psychiatrycznego, jak również u lekarzy innych specjalności, rehabilitacja fizyczna i usprawnianie zaburzonych funkcji organizmu, jak również współpraca ze specjalistami w zakresie wspierania psychologiczno – terapeutycznego zmiernego do wielostronnej aktywizacji podopiecznego, dotyczy to głównie osób z niepełnosprawnością intelektualną i z deficytami narządu ruchu oraz osób z autyzmem, zapewnienie dzieciom i młodzieży z niepełnosprawnością intelektualną dostępu do zajęć rehabilitacyjnych i rewalidacyjno – wychowawczych.

Stale wsparcie opiekuna-terapeuty, w środowisku daje efekty w postaci lepszego funkcjonowania. W przypadku pracy z dzieckiem niepełnosprawnym intelektualnie opiekun koryguje błędy wychowawcze, daje możliwość wzajemnego odpoczynku od siebie matki i dziecka, doprowadza dziecko do placówki dziennego pobytu, ewentualnie przyprawdza je do domu. Pracując z dzieckiem autystycznym terapeuta realizuje również zlecony przez lekarza program rehabilitacyjny.

Nadzór nad realizacją usług specjalistycznych z ramienia Ośrodka sprawował specjalista do spraw usług specjalistycznych, który również kontrolował jakość świadczonych usług. Zaistniałe nieprawidłowości na bieżąco były omawiane i korygowane.

### ***7.3. Dom Dziennego Pobytu – placówka wsparcia dziennego dla osób starszych***

**Dom Dziennego Pobytu** jest placówką wsparcia dla osób starszych funkcjonującą w strukturze Ośrodka. Dom dysponuje 25 miejscami. Uczestnicy Domu od poniedziałku do piątku w godz. 8 – 16 korzystają ze wszystkich form wsparcia oferowanych przez placówkę.

Plan zajęć realizowanych w Domu ustalany jest przez uczestników wraz z pracownikami Domu.

Uczestnicy mają zapewniony, w porze obiadowej, gorący posiłek.

Stałym zajęciem organizowanym codziennie w Domu jest gimnastyka rekreacyjna wspomagana przez wolontariusza i pracownika.

Inne zajęcia organizowane dla uczestników to między innymi: codzienny przegląd prasy dostarczanej przez jednego uczestnika w formie wolontariatu, wspólne oglądanie wybranych programów telewizyjnych TVP Info oraz filmów przyrodniczych, spacer po okolicy, cykliczne spotkania w Bibliotece Naukowej, stały kontakt z D.K. „Świt” – koncerty, wystawy, filmy, cykliczne koncerty w Urzędzie Dzielnicy Targówek, imprezy okolicznościowe – imieniny, Święta Wielkanocne i Bożego Narodzenia, Dzień Seniora, Mikołajki, Święto Niepodległości, w okresie letnim częste korzystanie ze skweru ze świerkami przed oknami placówki, zajęcia sportowo – rekreacyjne, nordic – walking w Parku Bródnowskim i okolicy, rozmowy przy kawie i herbacie, korzystanie z urządzeń do masażu i gimnastyki.

Organizowane były również zajęcia cykliczne: biblioterapia, zajęcia plastyczne, rysunek, malarstwo, rękodzieło, układanie puzzli w ramach terapii zajęciowej, wspólne śpiewanie, przygotowanie prac plastycznych do wernisażu, wystawa rękodzieła prac uczestników.

W ramach praktyk, studentka z Uniwersytetu Kardynała Stefana Wyszyńskiego przygotowała program „wspomagający pamięć” bardzo dobrze przyjęty przez uczestników Domu. Na bieżąco prowadzona była kronika Domu.

Dużą atrakcją dla uczestników była wycieczka do Konstancina. Uczestnicy zwiedzili park zdrojowy, tęźnię, część malowniczego miasta.

Oprócz ww. zajęć w 2013 roku zostały zainicjowane grupowe zajęcia tematyczne:

- „Kwadrans z muzyką poważną” – słuchanie muzyki klasycznej w zaciemnionej sali przy zapalonych świecach,
- sekcja gry w „Tysiaca” i „Brydża” – powstały dwa stoliki grających w karty,
- sekcja SCRABBLE – częste rozgrywki w grupie od 2 do 4 osób,
- sekcja „Modelarstwa lotniczego” – sklejanie modeli samolotów pasażerskich (w kolekcji są repliki w skali 1:144 Boeingów 737, 747, 787 oraz Concorda),
- spotkania z chórem „Sonorki” z RSM Praga – wspólne śpiewanie,
- „Wspomnień czar” – filmy dla seniora w Bibliotece Naukowej,
- „Łączymy pokolenia” – cykliczne spotkania z dziećmi biorącymi udział w programach realizowanych w pomieszczeniach Ośrodka „Chatka Puchatka”,
- udział w przedświątecznym Spotkaniu Sąsiedzkim – wspólne pieczenie pierników i wykonywanie ozdób choinkowych,
- sekcja „Międzypokoleniowe czytanie” – poznawanie współczesnych elektronicznych czytników (e – booki i audiobooki),
- wprowadzenie gimnastyki usprawniającej z kijami na siedząco,
- powołanie grupy osób korzystających z zajęć ruchowo – usprawniających
- sekcja „Rękodzieła” – przygotowywanie kartek i ozdób okolicznościowych (choinki z szyszek, stroiki świąteczne, ręcznie malowane bombki).

W dniu 17.09.2013r. uczestnicy i pracownicy Domu przyjęli gości z Niemiec i Szwecji – przedstawicieli organizacji pozarządowych wizytujących placówki związane ze świadczeniem usług dla osób starszych w Dzielnicy Targówek. Dom otrzymał pisemne



podziękowania i wyrazy uznania od zagranicznych gości za wysoki poziom świadczonej pomocy.

Dużym powodzeniem cieszyła się akcja zbiórki makulatury przez seniorów i pracowników OPS. Pozyskane w ten sposób fundusze zostały przeznaczone na zakup słodczy i cappuccino, tj. produktów bardzo lubianych przez uczestników Domu.

Po kilku latach działalności Domu Dziennego Pobytu, można zauważyć coraz większą aktywność i integrację Uczestników, wyrażaną poprzez wzajemną życzliwość, pomoc w codziennych obowiązkach, odwiedzanie chorych w szpitalu i w domu, wymianie rzeczowej.

#### ***7.4. kierowanie do ośrodków wsparcia dziennego oraz domów pomocy społecznej***

Na terenie Dzielnicy od stycznia 2013 r. funkcjonuje Środowiskowy Dom Samopomocy „Na Targówku”. Dom jest jednostką organizacyjną pomocy społecznej dziennego pobytu. Świadczy usługi dla dorosłych osób przewlekle psychicznie chorych i osób upośledzonych umysłowo.

Do grudnia 2012 Środowiskowy Dom Samopomocy funkcjonował w strukturze Ośrodka Pomocy Społecznej.

W 2013 r. Ośrodek skierował na podstawie decyzji administracyjnych **68** osób, które korzystały z usług w ramach indywidualnych lub zespołowych treningów samoobsługi i treningów umiejętności społecznych, świadczonych w Środowiskowym Domu. Osoby uczestniczące w zajęciach miały możliwość korzystania z zajęć dostosowanych do stanu zdrowia, sprawności psychofizycznej i szczególnych potrzeb wynikających z rodzaju schorzenia lub niepełnosprawności, treningów dostosowanych do potrzeb uczestnika, prowadzonych przez terapeutów, poradnictwa psychologicznego, terapii ruchowej, w tym: zajęciach sportowych.

W przypadku braku możliwości zapewnienia opieki w miejscu zamieszkania przez rodzinę, osoby wymagające stałej, całodobowej opieki kierowane są do **domów pomocy społecznej**. Domy pomocy społecznej zapewniają całodobową opiekę oraz zaspokajają niezbędne potrzeby bytowe, opiekuńcze, wspomagające i edukacyjne na poziomie obowiązującego standardu.

W 2013 roku skompletowano 54 wnioski o umieszczenie w domach pomocy społecznej, w tym dla :

- osób w podeszłym wieku - 21,
- osób przewlekle somatycznie chorych - 18,
- osób przewlekle psychicznie chorych - 14,
- osób z upośledzeniem intelektualnym - 1 .

W domach pomocy społecznej umieszczono 22 osoby. Na umieszczenie oczekuje 18 osób, 7 osób zrezygnowało z umieszczenia w domu pomocy społecznej, 5 osób zmarło przed umieszczenie w placówce, 2 osoby otrzymały odmowę przyznania miejsca w dps.

Przeprowadzono 38 wywiadów środowiskowych dla innych Ośrodków w związku z wnioskami do dps oraz 98 wywiadów środowiskowych dotyczących ustalenia odpłatności za pobyt w domu pomocy społecznej. Skierowanych do placówki bez zgody na mocy postanowienia sądu zostało 8 osób.

## **7.5. poradnictwo, konsultacje**

Pracownicy Działu Pomocy Specjalistycznej oraz pracownicy Zespołu ds. Osób Starszych i Niepełnosprawnych udzielali osobom niepełnosprawnym i osobom starszym poradnictwa w zakresie prawnym, socjalnym, rehabilitacyjnym.

Pomocy w rozwiązywaniu trudnych sytuacji życiowych udzielono w szczególności w zakresie: możliwości uzyskania orzeczenia o niepełnosprawności dla osób dorosłych i dzieci, możliwości uzyskania zwolnienia z opłat RTV, wypełnienia wniosków do ZUS, Miejskiego Zespołu ds. Orzekania o Niepełnosprawności, Sądów, przygotowania odwołań od orzeczeń lekarza orzecznika oraz decyzji emerytalnych i rentowych ZUS, uzyskania ubezpieczenia zdrowotnego, uzyskania dofinansowania do dostosowania mieszkań do potrzeb osób niepełnosprawnych, uzyskania dofinansowania do zakupu różnego rodzaju sprzętu rehabilitacyjnego i ortopedycznego (łóżko ortopedyczne, aparat słuchowy, wózek inwalidzki),

- udzielono kompleksowego poradnictwa dla osób niepełnosprawnych i osób starszych w zakresie uprawnień do świadczeń z ZUS.

We współpracy ze Stowarzyszeniem Przyjaciół Integracji – w ramach projektu „Centrum Integracja – Aktywny Warszawiak” zorganizowano szkolenia dla pracowników i świadczeniobiorców Ośrodka pod nazwą „Ulgi i Uprawnienia – Szkolenie socjalno – prawne”. Celem szkolenia było zaprezentowanie możliwości skorzystania z ulg i uprawnień przysługujących osobom z niepełnosprawnością i ich opiekunom. W szkoleniu wzięło udział 45 pracowników Ośrodka, a także 30 świadczeniobiorców.

Nawiązano współpracę ze Środowiskowym Ogniskiem Wychowawczym TPD,

ul. Ogińskiego 1 mającą na celu integrację pokoleń, między innymi poprzez udział dzieci podopiecznych Ogniska w uroczystościach okolicznościowych organizowanych w Domu Dziennego Pobytu, ul. Św. Wincentego 85.

## **8. Pomoc rodzinie w kryzysie**

Rodziny z trudnościami opiekuńczo-wychowawczymi stanowią znaczną część klientów pomocy społecznej. Najczęściej niezaradność rodziny w opiece i wychowaniu własnych dzieci łączy się z dysfunkcjami takimi jak: uzależnienia, przemoc domowa, zaburzenia równowagi systemu rodzinnego w sytuacjach kryzysowych, problemy w pełnieniu ról rodzicielskich, małżeńskich i zawodowych.

Dysfunkcje te wyrażają się głównie niedojrzałością emocjonalną, problemami we współżyciu z ludźmi, trudnościami adaptacyjnymi, niezaradnością w prowadzeniu gospodarstwa domowego, problemami wychowawczymi w środowisku rodzinnym i zawodowym.

Problemy występujące w rodzinie często są złożone i wymagają interdyscyplinarnych rozwiązań. Dlatego rodziny dysfunkcyjne wymagają stałego monitorowania przez pracowników socjalnych, pedagogów szkolnych, pracowników przychodni medycznych, funkcjonariuszy policji, kuratorów sądowych i przedstawicieli innych instytucji, które mają kontakt z rodziną oraz podejmowania działań na rzecz rodziny w oparciu o sprecyzowany plan działania. W 2013 r. z powodu trudności opiekuńczo – wychowawczych do pieczy zastępczej zostało skierowanych 24 dzieci, w tym 9 dzieci odebranych na podstawie art. 12a ustawy o przeciwdziałaniu przemocy w rodzinie w związku z prowadzoną procedurą „Niebieska karta”.

## 8.1. *asystent rodziny*

Istotną rolę we wspieraniu rodziny, zgodną z polityką społeczną państwa, odgrywa praca **asystenta rodziny**. Zasady i formy wspierania rodziny przeżywającej trudności w wypełnianiu funkcji opiekuńczo-wychowawczych w sposób kompleksowy reguluje ustawa o wspieraniu rodziny i systemie pieczy zastępczej realizowana od stycznia 2012 r.

Głównym zadaniem asystenta rodziny jest wspieranie rodziny, przeżywającej trudności w wypełnianiu funkcji opiekuńczo-wychowawczych, mające na celu osiągnięcie przez nią podstawowego poziomu stabilności życiowej, która umożliwi jej wychowywanie dzieci.

W roku 2013 Ośrodek zatrudniał 6 asystentów rodziny w zadaniowym czasie pracy w tym 2 w ramach realizowanego projektu „Aktywny Targówek”. Asystą zostały objęte 83 rodziny (w tym 26 rodzin w ramach projektu), w których przebywało 153 dzieci. Rodziny zostały objęte wsparciem asystenta rodziny na wniosek pracownika socjalnego w oparciu o diagnozę sytuacji rodziny, opracowaną na podstawie rodzinnego wywiadu środowiskowego i za zgodą rodziny.

Asystenci pracowali z 17 rodzinami pełnymi (w tym 2 rodzinami cudzoziemców), 50 rodzinami niepełnymi (samotne matki i samotni ojcowie) oraz 16 rodzinami konkubenckimi.

Praca asystenta rodziny ukierunkowana była na pomoc we wzmacnianiu i wzbudzeniu motywacji członków rodziny do rozwiązywania problemów i realizacji następujących celów:

- pomoc w wypełnianiu podstawowych czynności związanych z funkcjonowaniem rodziny, takich jak kontakty i załatwianie spraw w urzędach, placówkach służby zdrowia, edukacji, planowanie i dokonywanie wydatków,
- opracowanie z członkami rodziny i koordynatorem rodzinnej pieczy zastępczej planu pracy na rzecz rodziny,
- edukacja w zakresie zachowania higieny, organizowania dnia codziennego,
- zabezpieczenie potrzeb i interesów dziecka, poprawa relacji rodzinnych,
- pomoc we wdrażaniu do codziennych obowiązków wszystkich członków rodziny,
- udzielanie pomocy w rozwiązywaniu problemów socjalnych, psychologicznych, wychowawczych z dziećmi,
- pomoc w poszukiwaniu, podejmowaniu i utrzymywaniu pracy zarobkowej, podnoszeniu kwalifikacji zawodowych,
- motywowanie do udziału w zajęciach grupowych dla rodziców, mających na celu kształtowanie prawidłowych wzorców rodzicielskich i umiejętności psychospołecznych oraz do podjęcia leczenia z uzależnień,
- pomoc w składaniu wniosków o ustalenie stopnia niepełnosprawności i ustalenie niezdolności do pracy,
- zachęcanie rodzin do integracji ze środowiskiem lokalnym poprzez informowanie o imprezach, piknikach, wydarzeniach kulturalno – oświatowych.

Wskaźniki obrazujące prace asystenta rodziny w 2013 roku:

- liczba rodzin biologicznych, objęta pracą asystenta, których dzieci przebywają w instytucjonalnej pieczy zastępczej – 21,
- liczba dzieci przebywających w instytucjonalnej pieczy zastępczej, a rodzina rokuje na powrót dziecka do środowiska – 40,
- liczba dzieci, które powróciły do rodziny biologicznej – 10,
- liczba rodzin, które zrezygnowały ze wsparcia asystenta rodziny – 11,
- liczba rodzin z którymi asystent rodziny zakończył pracę -25,
- liczba rodzin objętych monitoringiem – 10,

- liczba udziału asystentów rodzin w posiedzeniach Zespołu ds. Okresowej Oceny Sytuacji Dziecka – 35,
- liczba grup roboczych powołanych na rzecz rodziny w OPS - 15,
- liczba godzin wykonanych na rzecz rodziny – 765.

Dominującymi problemami rodzin, z którymi pracowali asystenci były: samotne rodzicielstwo, ograniczenie władzy rodzicielskiej, problem alkoholowy, bezrobocie, współzależnienia, zaburzenia psychiczne i emocjonalne, upośledzenie umysłowe, brak umiejętności zarządzania budżetem domowym i prowadzeniem gospodarstwa domowego. W kilku rodzinach zdiagnozowano zagrożenie stosowaniem przemocy.

Realizacja zadań asystenta rodziny prowadzona jest głównie poprzez indywidualną pracę z rodziną w miejscu jej zamieszkania, jednak ważna jest również integracja ze środowiskiem lokalnym. Równolegle, dla rodzin korzystających z pomocy asystenta prowadzone były warsztaty wychowawcze oraz dwie grupy wsparcia:

„**Między Nami Rodzicami**” – grupa wsparcia dla rodzin z problemami opiekuńczo-wychowawczymi, w której uczestniczyło: 19 rodziców i 22 dzieci. Odbyło się 13 spotkań.

„**Szansa**”- grupa wsparcia dla rodzin z problemem uzależnienia, w której uczestniczyło: 5 rodziców i 3 dzieci . Grupa spotkała się 12 razy.

„**Warsztaty umiejętności wychowawczych**” inaczej „Szkoła dla rodziców”, w których uczestniczyło 14 rodziców. Rodzice spotkali się 20 razy.

W 2013 roku rodziny objęte wsparciem Ośrodka uczestniczyły w spotkaniach świątecznych „Wielkanoc 2013” – 50 rodzin i „Wigilia 2013”- 48 rodzin – spotkanie zorganizowano dla rodzin wieloprotblemowych i zagrożonych wykluczeniem społecznym z terenu Dzielnicy Targówka. Głównym celem oddziaływań było wzmocnienie więzi w rodzinach oraz integracja rodzin, objętych autorskimi programami specjalistów (pedagogów, psychologów) zatrudnionych w Ośrodku. Spotkania miały na celu również promowanie sposobu spędzania świąt poprzez pokazanie polskich tradycji i zwyczajów, promowanie prawidłowej komunikacji z dziećmi.

## **8.2. działania na rzecz dzieci i młodzieży z rodzin niezaradnych wychowawczo**

Rodzina to podstawowe środowisko, które powinno zapewnić bezpieczeństwo emocjonalne dziecku. Rodzina oddziałuje w sposób świadomy i nieświadomy na osobowość dziecka, przekazując mu swój system wartości, tradycje, ukierunkowuje jego aktywność i postępowanie na całe życie. Jest najbardziej stabilnym punktem odniesienia w doświadczeniu dziecka.

Jednym z najważniejszych, ale zarazem najtrudniejszych zadań Ośrodka jest pomoc dzieciom w rodzinach dysfunkcyjnych. Dzieci wychowywane w takich rodzinach nie tylko pozbawione są godnego dzieciństwa, ale także bardzo często tracą szansę na normalne życie w przyszłości, a w konsekwencji, tak jak ich rodzice (opiekunowie), stają się klientami Ośrodka.

Szczególne znaczenie miały realizowane programy skierowane do dzieci i młodzieży zaniedbanej przez środowisko rodzinne. Były to programy od aktywnego spędzania czasu wolnego poprzez udziały w różnych zajęciach, które uwzględniały zajęcia wspomagające rozwój, rozwijające umiejętności życiowe i społeczne, aż po działania korekcyjno-wyrównawcze.

Programy autorskie realizowane były przez 5 pedagogów, instruktora kulturalno-oświatowego i psychologa. Zajęcia z dziećmi/młodzieżą odbywały się w pomieszczeniach Ośrodka przy ul. Węgrowskiej i ul. Krasnobrodzkiej przez pięć dni w tygodniu w godzinach popołudniowych.

W zajęciach uczestniczyło 68 dzieci i młodzieży w wieku od 6 do 13 lat .

### ***„Zabawa w teatr”***

Głównym celem programu było zwiększenie i rozwijanie umiejętności współdziałania, wyrażania pozytywnych i negatywnych uczuć poprzez wcielanie się w różne role, rozładowanie negatywnych napięć, pokonywanie nieśmiałości, rozwijanie pamięci i koncentracji oraz wyobraźni. Kształcenie wrażliwości estetycznej i twórczej postawy dziecka. Z zajęć skorzystało 36 dzieci.

### ***Muzykoterapia „Radosne nutki”***

Głównym celem zajęć było umuzykalnienie dzieci i kształcenie ich wrażliwości artystycznej poprzez zabawę dźwięków i różnorodności rytmów. Ćwiczenie koncentracji uwagi, pamięci słuchowej i wyobraźni, poznawanie pojęć muzycznych, poznawanie swoich uczuć, budowanie poczucia własnej wartości, odprężenie i odreagowanie stresów i napięć szkolnych. W zajęciach uczestniczyło – 35 dzieci

### ***Gimnastyka Mózgu - „Porusz Umysłem”***

Celem realizowanego programu było wszechstronne wsparcie poprzez stymulowanie rozwoju ruchowego i umysłowego dzieci oraz zajęcia dzięki, którym poznawały techniki i mnemotechniki wspomagające naukę i łatwiejsze przyswajanie treści, koncentrację oraz pamięć. Z zajęć skorzystało – 37 dzieci.

### ***Grupa dramatowa - „Poszukiwacze oklasków”***

Głównym celem programu było nabywanie przez dzieci i młodzież umiejętności i sposobów radzenia sobie z trudnościami, ze stresem, z rozwiązywaniem problemów i konfliktów. Nauka otwartej komunikacji, pomoc w zrozumieniu i opanowaniu reguł współżycia w grupie, pokazania korzyści z aktywnego słuchania, stosowania zasad asertywności w kontakcie z rówieśnikami. W zajęciach uczestniczyło – 26 dzieci.

### ***Grupa przeciwdziałania agresji u dzieci - „Zaczarowany świat”***

Celem programu była nauka asertywnego wyrażania złości, kształtowanie osobowości dziecka i wspierania jego rozwoju, rozwijania inteligencji emocjonalnej, oraz wrażliwości. Edukacja w zakresie zachowań przemocowych, podniesienie poczucia własnej wartości. Z zajęć skorzystało – 40 dzieci.

### ***„Każdy jest artystą”***

Głównym celem zajęć było odkrywanie własnych możliwości twórczych, rozwinięcie swoich zainteresowań, uzdolnień oraz poznanie różnych technik plastycznych. Uczestnicy poprzez wyrażanie emocji przez sztukę mogli twórczo spędzić czas, a tym samym odreagować negatywne napięcia i emocje. Z zajęć skorzystało – 39 dzieci.

### ***Grupa wokально-muzyczna - „Budzę w sobie Artystę”***

Celem programu było rozwijanie umiejętności pracy w grupie i uczenie się współpracy, walka z treścią, ćwiczenie koncentracji, pamięci słuchowej, wzrokowej i wyobraźni dzieci, poprawienie koordynacji psychoruchowej i rozładowanie napięcia ruchowego. Uczestnicy poznali podstawy tańca nowoczesnego i towarzyskiego, mieli możliwość wyzbycia się negatywnych emocji podczas zajęć.

Z zajęć skorzystało – 40 dzieci.

### ***„Mały kucharz”***

Głównym celem programu było kształtowanie umiejętności dekorowania stołów i podawania posiłków, a także odpowiedniego zachowania się przy stole. Uczestnicy zajęć poznali zasady bezpieczeństwa i higieny przy spożywaniu posiłku, umiejętności przygotowania zdrowego posiłku. Podczas zajęć uczyli się odpowiedzialności i zaradności życiowej oraz wykonania pracy zespołowej. Z zajęć skorzystało – 50 dzieci i młodzieży.

Zajęcia z dziećmi, pod nadzorem pracowników Ośrodka, prowadziło, w ramach praktyk zawodowych 4 studentów z kierunków psychologiczno-pedagogicznych oraz resocjalizacyjnych. Studenci z dużym zaangażowaniem włączyli się w realizowane programy pomagając dzieciom nadrobić zaległości szkolne oraz organizowali zabawy integracyjno-ruchowe.

### **8.3. poradnictwo specjalistyczne**

Poradnictwo psychologiczne i pedagogiczne realizowane było przez pracowników Działu Pomocy Specjalistycznej. Poradnictwo było ogólnodostępne, świadczone dla osób, które mają trudności lub wykazują potrzebę wsparcia w rozwiązywaniu swoich problemów życiowych.

Poradnictwem objęto 468 rodzin (**1 261 osób**), w tym:

- z poradnictwa psychologicznego skorzystało 228 rodzin, którym udzielono 1160 konsultacji,
- z poradnictwa pedagogicznego i rodzinnego skorzystało 239 rodzin, którym udzielono 1 161 porad,
- poradnictwa w sprawach ZUS udzielono 50 konsultacji,
- w zakresie niepełnosprawności udzielono 14 porad.

Równoległe ze świadczeniem poradnictwa indywidualnego, wsparcie psychologiczne i pedagogiczne prowadzone było w formie programów, grup wsparcia oraz warsztatów kompetencji społecznych.

Rodziny uzyskały wiedzę i umiejętności z zakresu konstruktywnych sposobów radzenia sobie w sytuacjach trudnych związanych między innymi z realizacją ról partnerskich i rodzicielskich. Ponadto udział w grupie przyczynił się do wzrostu poczucia sprawstwa i wiary we własne możliwości w zakresie samodzielnego przezwycięzania problemów.

#### **Program wzmożonego wsparcia pedagogicznego**

Wsparciem objęte były rodziny z nasilonym problemem opiekuńczo - wychowawczym. Wsparcie obejmowało:

- indywidualne porady w zakresie trudności opiekuńczo-wychowawczych, diagnozowanie problemów rodzin, ich zasobów i barier,
- dążenie do niwelowania braków w zakresie funkcji rodziny,
- motywowanie rodziców do podejmowania działań na rzecz poprawy sytuacji rodziny – materialno-bytowej, opiekuńczej, organizacji czasu, komunikacji w rodzinie, relacji rodzic-dziecko,
- wspomaganie rozwoju dziecka poprzez współpracę z instytucjami zajmującymi się dziećmi – żłobki, przedszkola, poradnie psychologiczno-pedagogiczne, przychodnie,
- monitorowanie ogólnej sytuacji życiowej tych rodzin.

W ramach programu realizowano następujące cele:

- przeciwdziałanie patogennemu oddziaływaniu rodziny na dzieci,
- odbudowanie funkcji opiekuńczo-wychowawczych rodziny wobec dzieci,
- poprawę relacji między członkami rodziny,
- zwiększenie umiejętności konstruktywnego rozwiązywania problemów i konfliktów wewnątrzrodzinnych,
- zapobieganie umieszczaniu dzieci w placówkach opiekuńczych i resocjalizacyjnych.

Wzmocnionym wsparciem pedagogicznym objęto 47 rodzin.

#### **Program wzmożonego wsparcia psychologicznego**

To regularne, trwające dłużej niż 6 miesięcy konsultacje psychologiczne mające na celu długofalowe i systematyczne wsparcie rodziny z nasilonymi problemami emocjonalnymi, spowodowanymi różnymi kryzysami. Celem spotkań jest poukładanie wszystkich emocji i poradzenie sobie w codziennym funkcjonowaniu, poprawa relacji z bliskimi i otoczeniem oraz podtrzymanie pozytywnych motywacji w dążeniu do celu.

Wzmocnionym wsparciem psychologicznym objęto 121 rodzin.

### ***„Klub Dziecka i Rodzica”***

Program skierowany do rodziców małych dzieci, które nie uczęszczają do żłobków ani przedszkoli, jego głównym założeniem jest skierowanie uwagi rodziców na możliwość wspólnego spędzania czasu z własnym dzieckiem, wspólnych zabaw sprawiających radość zarówno rodzicom jak i dzieciom.

W 13 spotkaniach Klubu Dziecka i Rodzica brało udział 18 rodzin tj. 18 matek i 24 dzieci łącznie 42 osoby. W ramach zajęć klubowych realizowano zabawy ogólnorozwojowe dla dzieci z udziałem mam: mini hokej, poznajemy kolory- zabawy z piłką, malowanie farbami, zajęcia plastyczne- moja rodzina, zabawy w parach mama - dziecko z chustą Klanza , zorganizowano wyjście do kina na film „Turbo” oraz spotkanie mikołajkowe.

### ***„Edukacyjna grupa wsparcia dla rodzin zastępczych z małymi dziećmi”***

Program z elementami edukacyjnymi, adresowany do wszystkich rodziców zastępczych mieszkających na terenie Dzielnicy mających pod opieką dzieci w wieku 0-7 lat.

Odbyło się 8 spotkań o tematyce:

„Rozwój psychiczny dziecka – lęki”, „Wskazówki dla rodziców/opiekunów dot. gotowości szkolnej”, „Perspektywy powrotu dzieci pod opiekę rodziców biologicznych, rola rodziców zastępczych w tym procesie; organizacja czasu wolnego w okresie wakacyjnym”, „Spotkanie powakacyjne, rozmowa o bieżących sprawach, zapoznanie z ofertą Fundacji Ernst&Young”.

### ***„Warsztaty umiejętności wychowawczych”***

W ramach zajęć warsztatowych psycholog prowadził spotkania o tematyce :

„Asertywne zachowania w relacji rodzic-dziecko”,

„Jak stawiać granice w relacji rodzic – dziecko”,

„Kary- nagrody w systemie wychowawczym”.

Pracownicy Działu Pomocy Specjalistycznej brali udział w:

- 685 wizytach domowych, z tego uczestniczyli w 98 interwencjach,
- 45 roboczych grupach interdyscyplinarnych ds. przemocy w rodzinie,
- 2 spotkaniach monitorujących w Fundacji Dzieci Niczyje,
- 10 zespołach ds. okresowej oceny zasadności pobytu dziecka w placówce.

W ramach współpracy z organizacjami pozarządowymi dokonano analizy 10 ofert projektów, którym wystawiono pozytywną opinię do realizacji i ubiegania się o pozyskanie środków na ich realizację.

## ***8.4. działania na rzecz osób doznających przemocy***

Ustawa o przeciwdziałaniu przemocy w rodzinie od 2010 r. wprowadziła istotne zmiany. Przede wszystkim określiła charakter zespołów interdyscyplinarnych i grup roboczych, rozszerzyła katalog służb realizujących procedurę „Niebieskiej Karty”. Wcześniej Niebieska Karta była załącznikiem do wywiadu środowiskowego realizowanego przez ośrodki pomocy społecznej. Nowe zapisy ustawy nakładają obowiązek prowadzenia procedury "Niebieskiej Karty" na przedstawicieli jednostek organizacyjnych pomocy społecznej, gminnych komisji rozwiązywania problemów alkoholowych, Policji, oświaty i ochrony zdrowia.

Pracownik Zespołu d.s Przeciwdziałania Przemocy w Rodzinie realizował program indywidualnego wsparcia i konsultacji, z którego skorzystało 189 osób zagrożonych przemocą w rodzinie ( w tym: przeprowadzono 82 rozmowy z osobami doświadczającymi przemocy domowej i 37 rozmów ze sprawcami przemocy domowej).

Pracownicy socjalni założyli i zgłosili do Zespołu Interdyscyplinarnego 26 Niebieskich Kart. Uczestniczyli w 339 spotkaniach grup roboczych powołanych przez Zespół Interdyscyplinarny.

W ramach zadań realizowanych przez pracowników Zespołu organizowane były bezpłatne szkolenia, warsztaty na temat zjawiska przemocy w Dzielnicy, dostępnych form pomocy, rozporządzenia Niebieska Karta, wytycznych oraz współpracy instytucjonalnej, adresowane do grup zawodowych zajmujących się przemocą w rodzinie oraz przedstawicieli zawodów, którzy w trakcie wykonywania obowiązków służbowych mają kontakt z ofiarami przemocy (pedagodzy, dzielnicowi, pracownicy socjalni).

Przeprowadzone były dwa bezpłatne warsztaty szkoleniowe dla uczestników projektu „Aktywny Targówek” pn „Jak radzić sobie z przemocą”,

Pracownicy Zespołu ds. Przeciwdziałania Przemocy w Rodzinie uczestniczyli w dwóch konferencjach, trzech szkoleniach i dwóch seminariach organizowanych na temat przeciwdziałania przemocy w rodzinie,

### **8.5. obsługa Zespołu Interdyscyplinarnego**

Zgodnie z zapisami ustawy o przeciwdziałaniu przemocy w rodzinie Ośrodek zobowiązany jest do zapewnienia obsługi administracyjnej Zespołu Interdyscyplinarnego ds. Przeciwdziałania Przemocy w Rodzinie dla Dzielnicy Targówek. W związku z tym prace związane z realizacją zadań Zespołu Interdyscyplinarnego w zdecydowanej większości wykonywane są przez pracowników Ośrodka tym bardziej, iż Przewodniczącą Zespołu Interdyscyplinarnego jest pracownik Ośrodka. W skład Zespołu Interdyscyplinarnego wchodzi również 3 pracowników OPS.

Z procedurą „Niebieskiej Karty" nierozzerwalnie związana jest działalność Zespołu Interdyscyplinarnego oraz grup roboczych. Zespół Interdyscyplinarny to grupa specjalistów reprezentujących różne dziedziny, współpracujących ze sobą w celu budowania lokalnego systemu wsparcia dla rodziny zgodnie z zapisami ustawy o przeciwdziałaniu przemocy w rodzinie oraz zsynchronizowania i wypracowania standardów współpracy przedstawicieli różnych grup zawodowych i społecznych, pracujących i zajmujących się problematyką przemocy.

Dokumentem wszczynającym procedurę i stwierdzającym podejrzenie występowania przemocy domowej jest formularz „Niebieska Karta - A", który wypełniany jest, zgodnie z ustawą o przeciwdziałaniu przemocy w rodzinie przez przedstawiciela ośrodka pomocy społecznej, gminnych komisji rozwiązywania problemów alkoholowych, policji, oświaty i ochrony zdrowia.

Realizując wytyczne przyjęto i zarejestrowano 82 Niebieskie Karty, w których wdrożono procedurę i przekazano do Zespołu Interdyscyplinarnego. Niebieskie Karty w 26 przypadkach założyli pracownicy socjalni, w 43 przypadkach Policja, w 9 placówki oświatowe, w 2 przypadkach Dzielnicowy Zespół Realizacji Programu Profilaktyki i Rozwiązywania Problemów Alkoholowych i w 2 przypadkach Służba Zdrowia.

## **9. Praca socjalna realizowana metodą organizowania społeczności lokalnej**

**Organizowanie społeczności lokalnej** jest innowacyjną metodą pracy socjalnej opierającą się na wdrażaniu aktywizujących form pracy w środowisku lokalnym. Jest to proces długofalowy, ukierunkowany na wzmacnianie mieszkańców, tworzenie sieci współpracy lokalnych struktur. Proces ten uruchamiany jest przez organizatora społeczności lokalnej, który następnie wspiera go, aż do momentu powstania odpowiednich struktur, które przejmą jego funkcję i zapewnią samostanowienie tej społeczności w myśl **zasady od pomocy – do samopomocy**.



Ośrodek przystąpił do projektu zainicjowanego przez Departament Pomocy i Integracji Społecznej w Ministerstwie Pracy i Polityki Społecznej pod nazwą „Tworzenie i rozwijanie standardów usług pomocy i integracji społecznej”, realizowanego przez partnerstwo publiczno – społeczne w 2011 roku. Projekt jest współfinansowany przez Unię Europejską w ramach Europejskiego Funduszu Społecznego. W 2012 roku Ośrodek podejmował już działania w formie projektów socjalnych, skierowanych do osób mieszkających na pewnej przestrzeni obejmującej obszar osiedla, osób z konkretnego środowiska, grup społecznych. Projekty socjalne realizowane były również w 2013 r.

Realizacja **projektów socjalnych** w roku 2012 i 2013 promowała inną postawę życiową, lepszy wzór spędzania wolnego czasu oraz pobudzała aktywność społeczności lokalnej w kierunku podejmowania działań na rzecz osób i rodzin wymagających pomocy. Programy realizowane były przez pracowników socjalnych w ramach pracy socjalnej.

### **9.1. Podwórkowe Spotkanie Sąsiedzkie**

Zgodnie z planem działania na rok 2013 od czerwca do połowy sierpnia pracownicy Ośrodka w ramach działań Zespołu Organizowania Społeczności Lokalnej prowadzili rozmowy z mieszkańcami budynków u zbiegu ulic Św. Wincentego, Żuromińskiej i Bolívara, które miały na celu pozyskanie informacji na temat: jak mieszkańcy postrzegają swoje najbliższe sąsiedztwo, czy utożsamiają się z miejscem, gdzie zamieszkują oraz jakie mają problemy oraz jaki tkwi w nich potencjał. Jako narzędzie do pracy z wybraną społecznością lokalną zostało zainicjowane w czerwcu „Partnerstwo na Targówku”, do którego zostali zaproszeni lokalni przedstawiciele trzech sektorów: publicznego, gospodarczego i organizacji pozarządowych. Ideą zaproponowanych spotkań partnerskich była chęć podjęcia współpracy na rzecz społeczności z budynków w rejonie ulic: Św. Wincentego, Żuromińskiej i Bolívara.

Uczestnikami „Partnerstwa na Targówku” była Policja, Straż Miejska, Przedszkole Nr 18, Czytelnia Naukowa nr 1, Biblioteka Publiczna Dzielnicy Targówek m.st. Warszawy, Środowiskowy Dom Samopomocy „Na Targówku”, Stowarzyszenie Pomost, ZGN, Radny Dzielnicy Targówek.

W ramach współpracy ze Stowarzyszeniem Centrum Wspierania Aktywności Lokalnej CAL powstał film na temat organizowania społeczności lokalnej na Targówku- „Partnerstwo na Targówku”. Podczas tego sąsiedzkiego spotkania w ramach w/w projektu Standardy Pomocy była promowana wystawa Kolory Pomocy Społecznej prezentująca nowe sylwetki pracowników pomocy społecznej.

Lokalne partnerstwo na Targówku zostało wpisane oficjalnie na listę Warszawskiej Sieci Partnerstw Lokalnych i zostało objęte odpowiednim wsparciem zgodnie z Programem Rozwoju Partnerstw Warszawskich przez Stowarzyszenie BORIS, który koordynuje działania Stołecznego Centrum Współpracy Obywatelskiej.

W wyniku wspólnej pracy zostało zorganizowane „Podwórkowe Spotkanie Sąsiedzkie” na placu pomiędzy budynkami przy w/w ulicach. Spotkanie skupiło dużą ilość mieszkańców tj. ok. 200 osób, którzy skorzystali z lokalnego wydarzenia.

Inicjatywa lokalna została objęta honorowym patronatem Przewodniczącego Rady Dzielnicy i Burmistrza Dzielnicy Targówek. Podczas „Podwórkowego Spotkania Sąsiedzkiego” odbywały się różne animacje dla dzieci, między innymi prace plastyczne, prace z masy solnej, malowanie kredą na betonie, konkurs plastyczny – malowanie rękoma na parkanie „Osiedle marzeń”, sąsiedzka wymiana rzeczy używanych, tworzenie książki przepisów kulinarnych, sąsiedzka wymiana książek, warsztaty z elementami edukacyjnymi poprowadzone przez Policję i Straż Miejską w tym pokaz pomocy przed

medycznej, punkt porad obywatelskich, pokaz rękodzieła, gry planszowe, gry i zabawy sportowe dla dzieci itp.

Kolejnym przedsięwzięciem do zorganizowania, którego udało się namówić aktywnych mieszkańców było przygotowanie i zorganizowanie warsztatów przedświątecznych w ramach „**Podwórkowej Gwiazdki na Targówku**”. Ta inicjatywa sąsiedzka również została objęta honorowym patronatem Przewodniczącego Rady Dzielnicy i Burmistrza Dzielnicy Targówek.

Do tej inicjatywy sąsiedzkiej również zostali zaproszeni partnerzy, w tym Czytelnia Naukowa nr 1 Biblioteki Publicznej Dzielnicy Targówek m.st. Warszawy, Środowiskowy Dom Samopomocy „Na Targówku”, Policja i Straż Miejska. Warsztaty przedświąteczne, które odbywały się w dniach 10-13 grudnia, w siedzibie ŚDS „Na Targówku, Czytelni Naukowej nr 1 oraz Ośrodka miały w programie wspólne sąsiedzkie wypiekanie pierniczków, przygotowywanie ozdób choinkowych, przygotowywanie ozdób świątecznych w tym kartek świątecznych, łańcuchów itp. oraz konkurs na „Najpiękniejszą choinkę” ubraną przez mieszkańców, własnoręcznie przygotowanymi ozdobami. Na zakończenie „Podwórkowej Gwiazdki na Targówku” gromadka dzieci w obecności funkcjonariuszek z Policji i Straży Miejskiej, podczas spaceru po osiedlu częstowała piernikami spotkanych sąsiadów, składając im życzenia z okazji zbliżających się Świąt Bożego Narodzenia.

Półroczna praca z mieszkańcami pozwala już zauważyć zmiany. Większość z grupy aktywnych mieszkańców podtrzymuje sąsiedzkie relacje poza spotkaniami. Zauważalne jest, że mieszkańcy nabierają większego zaufania do instytucji, organizacji, z którymi współpracują.

Podczas pracy z mieszkańcami widoczne jest planowanie działań tak, aby były dopasowane w taki sposób, by zwiększyć szansę na dostępność wszystkim mieszkańcom, ze względu na wiek i sprawność.

W roku 2014 r. działania na rzecz rozwoju społeczności lokalnej nadal będą kontynuowane.

## **9.2. *Piknik Integracyjny***

W dniu 8 września 2013 r. odbył się czwarty Piknik Integracyjny zorganizowany przez Ośrodek Pomocy Społecznej Dzielnicy Targówek m.st. Warszawy wraz ze Stowarzyszeniem Samopomocy BURSA im. H. Ch. Kofoeda. Partnerami przedsięwzięcia byli: Scottish Foundation oraz PGR Bródno. Piknik miał miejsce na terenie bursy przy ul. Lnianej 1. Jego zadaniem była integracja społeczności lokalnej a także przybliżenie mieszkańcom Targówka działalności Ośrodka Pomocy Społecznej oraz innych podmiotów, zajmujących się zarówno wspieraniem osób potrzebujących pomocy, jak i szeroko pojętą działalnością kulturalną na terenie Dzielnicy Targówek.

Piknik na Targówku Fabrycznym ma obecnie charakter cykliczny. Odbywa się corocznie we współpracy z pracownikami i mieszkańcami bursy im. Kofoeda. Tegoroczna edycja odbyła się pod patronatem Przewodniczącego Rady Dzielnicy oraz Burmistrza Dzielnicy Targówek.

Piknik rozpoczął się powitaniem wszystkich zebranych gości i zapoznaniem z „piknikowym rozkładem jazdy” przez profesjonalną firmę BE ACTIVE GROUP, która poza prowadzeniem Pikniku, zapewniała także inne atrakcje podczas trwania imprezy. Ogromnym powodzeniem wśród najmłodszych gości cieszył się dmuchany zamek do skakania. Dla starszych dzieci przygotowano stanowisko łucznicze, które również wzbudzało dużo emocji. Do udziału w „kole fortuny”, czyli konkursach i zagadkach z drobnymi upominkami dla zwycięzców nie trzeba było dzieci namawiać. Podobnym

zainteresowaniem cieszyło się stoisko z watą cukrową. Słodki przysmak nie przeszkadzał w czerpaniu radości z pozostałych atrakcji.

Tradycją Pikniku stał się też udział służb mundurowych: Policji, Straży Miejskiej i Straży Pożarnej, które to miały przygotowane własne stoiska. W zorganizowanym miasteczku ruchu drogowego można było sprawdzić swoje umiejętności, znajomość przepisów ruchu drogowego. To wszystko pod czujnym okiem profesjonalistów, którzy uczyli i pomagali pokonać trudności. Trzeba jednak przyznać, że odwagi starczyło tylko dzieciom – dorośli najwyraźniej obawiali się takiej konfrontacji. Jednak wspólnie z dziećmi z zainteresowaniem i podziwem obejrzeni pokaz tresury i umiejętności psa policyjnego i był to czas, w którym zapanowała cisza i skupienie.

Po Pikniku wiele albumów rodzinnych zostało uzupełnionych zdjęciami dzieci dumnie „jadących” motorem z napisem „POLICJA” albo siedzących w kasku strażaka za kierownicą wozu bojowego Straży Pożarnej. Strażacy zademonstrowali także jedną z form gaszenia pożaru – tzw. „kurtynę wodną”.

Ważnym akcentem imprezy była obecność Centrum Twórczego Rozwoju Strefa 58 wraz z własnym programem, między innymi pokazem tancerzy. Występ spotkał się z ciepłym przyjęciem ze strony zgromadzonej publiczności a artystów nagrodzono zasłużonym aplauzem. Z aprobatą i uznaniem spotkał się również występ grupy „Pozytywni”- uczniowie jednej ze szkół na Targówku zaprezentowali swoje umiejętności wokalne.

Udział w Pikniku wzięli także uczestnicy Środowiskowego Domu Samopomocy „Na Targówku”. Na przygotowanym przez nich stoisku można było obejrzyć i zakupić prace, które powstały podczas zajęć terapeutycznych. Dzieci, które chciały sprawdzić swoje umiejętności plastyczne, mogły to zrobić na stoisku OPS.

Równoległe z trwającymi atrakcjami można było wziąć udział w konkursach organizowanych i prowadzonych przez harcerzy – tutaj również nie brakowało chętnych, podobnie, jak przy stoiskach, w których oferowano malowanie twarzy.

Podczas trwania Pikniku oferowany był bezpłatny poczęstunek w postaci bigosu, hot-dogów, kiełbasy z rożna, napojów, soków oraz pączków. Nad bezpieczeństwem podczas imprezy czuwali funkcjonariusze Policji a w razie potrzeby Służba Zdrowia zapewniała doraźną pomoc medyczną.

Cała impreza przebiegała w miłej atmosferze, dopisała dobra pogoda a frekwencja wśród zgromadzonych gości po raz kolejny utwierdziła organizatorów w przekonaniu, iż Piknik na Targówku Fabrycznym jest ważnym elementem wśród cyklicznych imprez kulturalnych na terenie Dzielnicy Targówek.

### **9.3. Dzień Seniora**

Kolejnym działaniem organizowania społeczności lokalnej, skierowanym do grup kategoriałnych była przygotowana dla 70 – osobowej grupy Seniorów z Dzielnicy Targówek uroczystość z okazji **Dnia Seniora**. Uroczystość przygotowali pracownicy Ośrodka. Spotkanie odbyło się w pomieszczeniach Świetlicy „Pod Aniołem”, działającej przy Parafii Św. Marka Ewangelisty. W programie na Seniorów czekało wiele atrakcji. Seniorzy mieli okazję, w ramach prezentu od najmłodszych, obejrzyć spektakl **Dziecięcego Teatru Raj** pt. „Bajka Niezapominajka, czyli skąd wzięła się kamieniczka pod Murzynkiem na Starym Mieście?”, wyreżyserowany przez Panią Teresę Tymosiewicz – Muszel i Panią Agnieszkę Zielińską.

Podczas uroczystości został rozstrzygnięty konkurs literacki „Tydzień z życia seniora”, który był współorganizowany przez Ośrodek i Czytelnię Naukową nr 1 Biblioteki Publicznej Dzielnicy Targówek m. st. Warszawy.

Kolejnym punktem spotkania międzypokoleniowego było podarowanie Seniorom upominków, własnoręcznie przygotowanych przez dzieci ze „Świetlika” i „Chatki Puchatka”. Każdy gość otrzymał również bilety do kina „Świt” w ramach „Kina Złotego Wieku”.

## **10. Praca socjalna realizowana metodą projektu socjalnego**

Projekt jest jednym z wielu narzędzi, którymi posługuje się pracownik socjalny podczas wykonywania profesjonalnej pracy socjalnej. Projekt na ogół odnosi się do jednostek, grup, społeczności lokalnej, które znajdują się czasowo lub trwale w trudnej sytuacji życiowej. Działania mogą być podejmowane wobec różnych odbiorców, zależnie od tego można mówić o projektach:

- indywidualnych, które odnoszą się do jednostek i stosowane są w indywidualnym toku prowadzenia przypadku. Taki projekt przyjmuje formę **kontraktu socjalnego** (umowy) z podopiecznym;
- grupowych (w tym także rodzinne) skierowanych do grupy lub większej zbiorowości odbiorców.

### ***10.1. projekt indywidualny - kontrakt socjalny***

Kontrakt socjalny jest pisemną umową pomiędzy osobą korzystającą ze świadczeń pomocy społecznej a pracownikiem socjalnym, mającą na celu określenie sposobu współdziałania w rozwiązywaniu problemów osoby znajdującej się w trudnej sytuacji życiowej, umożliwienia aktywizacji społeczno-zawodowej oraz przeciwdziałania wykluczeniu społecznemu.

Podstawą prawną realizacji kontraktu socjalnego jest art. 108 ustawy o pomocy społecznej.

Zawarcie kontraktu socjalnego jest poprzedzone pełnym rozpoznaniem i oceną sytuacji osoby ubiegającej się o pomoc. Prawidłowa diagnoza sytuacji życiowej klienta powinna składać się z określenia przyczyn problemu, ustalenia jego źródła, następnie racjonalnej oceny możliwości rodziny pozwalającej na rozwiązanie sytuacji problemowej jest to tzw. ustalenie „mocnych” stron klienta, określenia ograniczeń rodziny (np. psychologicznych) lub barier w środowisku powodujących utrudnienia bądź niemożność w rozwiązywaniu powstałej sytuacji.

**W roku 2013 zawarto 365 kontraktów socjalnych, którymi objęto 847 osób.**

Osoby, które podpisały kontrakt socjalny mogły nabyć uprawnienia do bezpłatnych przejazdów środkami transportu miejskiego. **W 2013 roku**, na podstawie zaświadczeń wydanych przez Ośrodek, **210 osób** uzyskało **imienną kartę miejską**, wydaną przez Zarząd Transportu Miejskiego.

### ***10.2. projekty grupowe***

Praktyczne zastosowanie projektu socjalnego podczas wykonywania pracy socjalnej ma na celu uwzględnienie pomocniczego, wychowawczego, resocjalizacyjnego, rewalidacyjnego oraz terapeutycznego charakteru podejmowanego działania. Stosowanie projektowania socjalnego nastawione jest na pobudzanie lokalnej społeczności do aktywności, do wykazywania inicjatywy społecznej oraz przeciwdziałanie problemom społecznym obecnym w danym środowisku.

### ***„Starszy Brat, Starsza Siostra”***

Uczestnicy

Dzieci zaniedbane, wykluczone z grona rówieśniczego poprzez chorobę (swoją bądź członka rodziny) i zagrożone patologią

Działania

Wytypowane przez pracownika socjalnego i koordynatora programu dzieci, miały zapewnioną pomoc w osobie dorosłego wolontariusza - „starszego brata” lub „starszej siostry”. Formuła spotkań poszczególnych par wolontariusz-dziecko była dowolna i dostosowywana elastycznie do bieżących potrzeb dziecka i sytuacji, w jakiej się ono znajduje. Dzieci zyskały możliwość nawiązania niezwykle cennej relacji z osobą dorosłą, która swoją uwagę i czas kierowała tylko na nie, na troski i radości dziecka. Niejednokrotnie zaobserwowano zmianę rodziców w stosunku do dzieci na cieplejszą i uważniejszą.

Programem w 2013 r. objętych było 6 par „rodzeństw”.

### ***„Odkrywczy talentów”***

Uczestnicy

Dzieci w wieku szkolnym 7-13 lat, korzystające z zajęć w pomieszczeniach Ośrodka przy ul. Węgrowskiej 1/3.

Działania

W program zaangażowana jest grupa ludzi, będących przedstawicielami różnych zawodów i posiadających pasje naukowe oraz talenty, którzy są chętni do podzielenia się swoją wiedzą i pasjami z dziećmi. Założeniem programu było przedstawienie dzieciom różnych dziedzin wiedzy i sztuki przez ludzi z pasją w danym kierunku. Każde ze spotkań prowadzone było w sposób niekonwencjonalny, w formie doświadczeń, zabaw i zagadek. Celem podejmowanych działań było rozbudzenie w dzieciach ciekawości i „oswojenie” niechętnych w szkole przedmiotów ścisłych, pokazanie nauki w przystępny, ciekawy sposób.

Założenie programu osiągnięto, dzieci przekonały się, że nauka nie musi być nudna, zgłaszają chętnie swój udział w kolejnych przedsięwzięciach.

### ***„Plus 60 – nie jesteś sam”***

Uczestnicy

Osoby w wieku lat 60 i więcej, często samotne, które mają kłopot z aktywnym zagospodarowaniem sobie czasu wolnego.

Działania

Poza wsparciem w postaci spotkań, seniorzy od maja do września 2013 r. uczestniczyli w akcji „Czytanie Dzieciom na Targówku” Czytanie bajek odbywało się w Przedszkolach przy ul. Barkocińskiej i Mokrej.

Grupa seniorów zintegrowała się na tyle, że sami seniorzy organizowali wyjścia w ciekawe miejsca w dniach, w których nie uczestniczyli w spotkaniach Klubu.

Wszelkie działania, jakie miały miejsce w roku 2013 będą kontynuowane oraz poszerzane o nowe oferty dla seniorów.

### ***Projekt „Socjal-Med”***

Uczestnicy

Pacjenci korzystający z porad lekarskich Samodzielnego Zespołu Publicznych Zakładów Lecznictwa Otwartego Warszawa Praga Północ w Przychodni Internistyczno – Specjalistycznej przy ul. Radzywińskiej 101/103

Działania

W ramach dyżurów pracownika socjalnego w Przychodni, odbywały się spotkania z pacjentami dwa razy w miesiącu.

Spotkania z pacjentami miały na celu zwiększenie dostępu do szerokiej oferty bezpłatnego poradnictwa i informacji o działalności instytucji i placówkach pomocowych. Pracownik pełniący dyżur w zależności od potrzeb osoby, która się zgłosiła, udzielał informacji dotyczących działalności instytucji udzielających pomocy prawnej, psychologicznej, pedagogicznej, organizacji pozarządowych działających na rzecz rodziny, osób niepełnosprawnych i bezrobotnych, z terenu Dzielnicy oraz m. st. Warszawy.

W trakcie indywidualnych konsultacji udzielano informacji o możliwościach rozwiązania też problemów natury osobistej.

W ramach współpracy z koordynatorem promocji zdrowia, pracownicy Ośrodka uczestniczyli w szkoleniu w zakresie „Resuscytacji krążeniowo-oddechowej z użyciem AED” na terenie przychodni przy ul. Jagiellońskiej 34.

Dyżury w Przychodni cieszyły się zainteresowaniem tak ze strony pacjentów jak i ze strony pracowników. Dzięki wymianie informacji możliwe było dotarcie z ofertą pomocową do szerszej grupy osób.

### ***„Streetworking na Targówku”***

Uczestnicy

Uczniowie szkół podstawowych, którzy chcą w kreatywny sposób spędzić czas wolny.

Działania

Realizatorem projektu jest Ośrodek oraz harcerze z hufca ZHP, działający na terenie naszej Dzielnicy. Wspólnie został opracowany plan spotkań z dziećmi w formie gier i zabaw ulicznych. Pierwsza akcja została przeprowadzona przez harcerzy-wolontariuszy pod hasłem „Detektyw szuka pomocników do śledztwa”. Następne spotkania były pod hasłami „Poszukiwacze gangu podmieniaczy butów” oraz „Poszukiwacze zaginionego skarbu”. Akcje każdorazowo odbywały się w weekendy bądź przerwy świąteczne.

Dzieci uczyły się współpracy w grupie, poznały możliwość twórczego zagospodarowania czasu wolnego, spotkania z młodymi ludźmi – harcerzami, którzy mają pasję i się nią dzielą. Dodatkową atrakcją po zakończeniu każdej gry były drobne upominki dla uczestników.

### ***„Junior uczy Seniora”***

Uczestnicy

Seniorzy – mieszkańcy Bródna

Działania

Nauczenie seniorów obsługi komputera tj. obsługa programu Word, obsługa przeglądarek internetowych i poczty elektronicznej tak, aby osoby starsze były w stanie samodzielnie korzystać z komputera i jego zasobów. Zajęcia prowadzili przy pełnym wsparciu pracowników socjalnych Ośrodka, wolontariusze -uczniowie zaprzyjaźnionego XLVI Liceum Ogólnokształcącym im. Stefana Czarnieckiego i Gimnazjum przy ul. Bartniczej 8.

Celem programu była również aktywizacja osób starszych, podniesienie ich poczucia wartości i umiejętności, ograniczenie poczucia wykluczenia „cyfrowego” oraz co najważniejsze łączenie pokoleń poprzez wspólne działania.

Program był realizowany we współpracy z Biblioteką Publiczną Dzielnicy Targówek m.st. Warszawy, która udostępniła dwa razy w tygodniu stanowiska komputerowe.

### ***Grupa samopomocy dla osób starszych „Jesień życia”***

Uczestnicy

Osoby starsze – mieszkańcy Bródna

Działania

Aktywizacja osób starszych, zmniejszenie ich poczucia osamotnienia i izolacji, zwiększenie poczucia własnej wartości i podniesienie samooceny, zwiększenie umiejętności w zakresie radzenia sobie z problemami dnia codziennego oraz brakiem zrozumienia ze strony otoczenia, w tym najbliższej rodziny.

W ramach zajęć odbyło się spotkanie z dyplomowaną wieloletnią kosmetyczką i pielęgniarką (również seniorką). Poruszane były problemy dotyczące: zdrowia, diety, szczepeń ochronnych, bezpieczeństwa, praw człowieka w życiu osób starszych.

### ***Grupa samopomocy „Świat widziany inaczej”***

Uczestnicy

Rodziny osób z zaburzeniami psychicznymi.

Działania

Dostarczenie uczestnikom grupy wiedzy i wsparcia, które jest niezbędne w przypadku funkcjonowania na co dzień z osobą chorą. Wsparcie to obejmowało kompleksową edukację, dotyczącą objawów zaburzeń psychicznych, sposobów radzenia sobie z nimi, informację o formach leczenia oraz możliwość uzyskania odpowiedzi na nurtujące pytania itp. Ta forma pomocy umożliwia wymianę doświadczeń związanych z chorobą najbliższych..

### ***Grupa samopomocy dla rodziców dzieci z niepełnosprawnością***

Uczestnicy

Rodzice dzieci niepełnosprawnych.

Działania

Założeniem grupy jest: integracja rodziców dzieci z niepełnosprawnością, wymiana doświadczeń, dzielenie się własnymi przeżyciami, wzajemne wspieranie się w radzeniu sobie z bieżącymi problemami, podnoszenie własnej samooceny i wartości. Uczestniczki chętnie wymieniały się informacjami, doświadczeniami i wzajemnie się wspierały. Część spotkań odbyła się w Fundacji „Hej Koniku” wraz z dziećmi, które miały możliwość wspólnego spędzenia czasu na świeżym powietrzu, okazję karmienia zwierząt i zabawę z nimi pod nadzorem terapeuty.

### ***Program „Dobry Rodzic – Dobry Start”***

Rok 2013 był kolejnym, w którym Ośrodek realizował, w ramach Lokalnego Systemu Profilaktyki Krzywdzenia Małych Dzieci program „Dobry Rodzic – Dobry Start”. Program był realizowany z inicjatywy i przy ścisłej współpracy Fundacji Dzieci Niczyje. Celem programu jest ochrona dziecka już od okresu prenatalnego do 3 lat, zapobieganie krzywdzeniu najmłodszych dzieci i promowanie pozytywnego rodzicielstwa poprzez podnoszenie wiedzy i kompetencji rodzicielskich w opiece nad niemowlętami i małymi dziećmi. W ramach programu rodzice najmłodszych dzieci otrzymali materiały edukacyjne, dotyczące wychowania bez przemocy – ulotki i broszury informacyjne. Mogli także brać udział w warsztatach umiejętności wychowawczych ( prowadzonych przez specjalistów Ośrodka oraz FDN ) i innych formach wsparcia, które pozwolą im opiekować się i wychowywać dzieci bez przemocy.

W 2013r. pracownicy socjalni oraz pedagodzy i psychologowie wypełnili ankiety w 109 rodzinach, określające czynniki ryzyka wystąpienia przemocy wobec małego dziecka, z tego 10 rodzin zostało objętych dodatkowym wsparciem pedagogicznym, psychologicznym i asystenta rodziny (3 rodziny).

W ramach programu, w tym roku ponownie, wszyscy pracownicy socjalni oraz pedagodzy, psycholog i asystenci rodziny zostali przeszkoleni przez FDN na temat: rozpoznawania sytuacji zagrożenia życia lub zdrowia małych dzieci, procedur postępowania i reagowania w tych sytuacjach. W czasie szkolenia każdy miał możliwość nawiązania osobistych kontaktów z przedstawicielami innych instytucji, realizującymi program z terenu Dzielnicy. Ponadto pracownicy socjalni korzystają z comiesięcznych spotkań monitorujących w siedzibie Fundacji, które służą omówieniu konkretnych przypadków z pracy oraz działań profilaktycznych wobec rodzin zagrożonych.

## **11. Organizacja i koordynacja wolontariatu**

5 grudnia 2013 r., z inicjatywy Zespołu Szkół im. Piotra Wysockiego i Ośrodka Pomocy Społecznej, pod patronatem Przewodniczącego Rady Dzielnicy i Burmistrza Dzielnicy Targówek zorganizowano **V Dzielnicowy Dzień Wolontariusza** pod hasłem „Wszystko jest po coś”. Gościem specjalnym był Pan Krzysztof Ziemiec.

W spotkaniu uczestniczyło 120 wybranych wolontariuszy ze szkół podstawowych i średnich. Każdy z wolontariuszy otrzymał upominek w postaci książki, autorstwa Pana Krzysztofa Ziemca, z osobistą dedykacją oraz słodycze. Na koniec zorganizowano poczęstunek, który dzięki hojności Pizzy Hut był bardzo udany.

W ten atrakcyjny sposób podziękowano Wolontariuszom za ich zaangażowanie w pracę na rzecz drugiego człowieka.

Od 2004 roku przy Ośrodku Pomocy Społecznej działa Klub Wolontariatu. Wolontariusze świadczą bezpłatną pomoc osobom potrzebującym. W 2013 r. grupa 37 wolontariuszy świadczyła pomoc na rzecz klientów Ośrodka. Dodatkowo, rotacyjnie współpracowało 25 wolontariuszy. Liczba ta się zmienia w zależności od potrzeb i możliwości wolontariuszy.

### ***Formy pracy wolontariackiej:***

„Pogotowie lekcyjne”: pomoc dzieciom w nauce - zajęcia mają na celu uzupełnienie wiedzy szkolnej i wyrównaniu braków. Wolontariusze świadczyli pomoc z języka angielskiego, języka polskiego, matematyki, fizyki i chemii.

Systematycznie, od początku roku, co drugi poniedziałek, trwają dyżury wolontariuszy w Szkole Podstawowej Nr 58 przy ul Mieszka I 7.

Wolontariat okolicznościowy: pomoc przy organizacji różnego rodzaju imprez okolicznościowych. Wolontariusze świadczyli pomoc:

- przy obsłudze Spotkania Wielkanocnego w Klubie „Świt”,
- w nauczaniu seniorów podstaw obsługi komputera, korzystania z poczty elektronicznej, przeglądarek internetowych w ramach projektu socjalnego „Junior uczy seniora”,
- pomoc przy obsłudze Spotkania Mikołajkowego w Klubie „Świt”,
- pomoc przy obsłudze Spotkania Sąsiedzkiego w ramach działań OSŁ.

Praca wolontariuszy koordynowana była przez pracowników socjalnych. Pracownicy współpracowali z Centrum Wolontariatu, uczestnicząc co dwa - trzy miesiące w cyklicznych spotkaniach, gdzie nabywali wiedzy z zakresu pracy wolontariackiej, jej sposobów i możliwości pozyskania wolontariuszy. Korzystali również z tzw. skrzynki dobroci, poprzez którą można pozyskać wolontariuszy.

Szlachetna paczka: W ramach współpracy ze stowarzyszeniem Wiosna zorganizowano wspólną akcję Szlachetna Paczka. Z pomocy skorzystało 12 najuboższych rodzin.



### ***Efekty działań wolontariackich***

Poprawienie wyników w nauce, zapewnienie poczucia bezpieczeństwa, że w trudnych sytuacjach szkolnych młodzi ludzie mogą liczyć na wsparcie ze strony wolontariuszy. Wolontariusze własną postawą, dają przykład młodzieży, że poszerzanie wiedzy będzie z korzyścią dla ich dalszego życia. Zaangażowanie wolontariuszy sprawia, że dzieci i młodzież uczą się odpowiedzialności, uczciwości oraz tego, że można bezinteresownie świadczyć pomoc na rzecz innych.

## **12. Współpraca na poziomie lokalnym (w tym współpraca z organizacjami pozarządowymi)**

W 2013 r. Wydział Spraw Społecznych i Zdrowia Urzędu Dzielnicy Targówek w wyniku przetargu, wyłonił wykonawcę, na organizację wypoczynku letniego z programem profilaktycznym. Kolonie zorganizowane były w Gdańsku Świbnie, w czterech turnusach. Na kolonie wyjechało 269 dzieci z rodzin objętych pomocą Ośrodka.

Koszt wyjazdu jednego dziecka wyniósł 981 zł.

Z okazji **Dnia Dziecka** pod patronatem Przewodniczącego Rady Dzielnicy i Burmistrza Dzielnicy Targówek, z bezpośrednim zaangażowaniem pracowników socjalnych Ośrodka, zorganizowana była impreza dla 320 dzieci z rodzin korzystających z pomocy. Miejszem spotkania było Multikino przy ul. Głębockiej. Dzieci miały możliwość obejrzenia jednego z dwóch filmów: „Thor ratuje przyjaciół” oraz „Tajemnica zielonego królestwa”.

4 grudnia 2013 r. 320 dzieci zostało zaproszonych na imprezę mikołajkową zorganizowaną pod patronatem Przewodniczącego Rady Dzielnicy i Burmistrza Dzielnicy Targówek w ramach lokalnego Programu Profilaktyki i Rozwiązywania Problemów Alkoholowych. Impreza została zorganizowana w Domu Kultury Świt. Dla dzieci wystąpił Pan Yapa z programem pełnym czarów, magicznych konkursów i piosenek. Spotkanie zakończyło się tradycyjnym rozdaniem paczek dla każdego małego gościa.

Organizatorem **Dnia Dziecka** i **Mikołajek** był Wydział Spraw Społecznych i Zdrowia dla Dzielnicy Targówek

W 2013 roku pracownicy Ośrodka Pomocy Społecznej uczestniczyli w spotkaniach **Dzielnicowej Komisji Dialogu Społecznego** przy Zarządzie Dzielnicy Targówek m.st. Warszawy oraz w wielu konferencjach/spotkaniach organizowanych w odpowiedzi na zmieniający się stan prawny oraz ewolucję zadań stawianych przed służbami pomocy społecznej.

Konferencje, spotkania dotyczyły w szczególności:

- konkursów skierowanych do organizacji pozarządowych w ramach Lokalnego Systemu Wsparcia na przeprowadzenie zintegrowanych działań skierowanych do dzieci i młodzieży w wieku 7-18 lat w latach 2013-2014;
- prac nad Zintegrowanym Programem Rewitalizacji na lata 2014-2020 w Dzielnicy Targówek;
- współpracy z Referatem Analiz i Funduszy Europejskich Urzędu Dzielnicy Targówek oraz Centrum Komunikacji Społecznej przy tworzeniu:
  - projektu partnerskiego jednostek samorządu terytorialnego pt. „Obserwatorium problemów i zasobów społecznych”;
  - projektu pt. „Komunikacja szansą na rozwój Targówka- dzielnicy m.st. Warszawy”;
  - projektu pt. „Rynek pracy otwarty dla wszystkich”.
- debat poświęconych kierunkom rozwoju oraz wyzwaniom m.st. Warszawy wobec perspektywy finansowej Unii Europejskiej 2014-2020:
  - Warszawa Społeczna- rozwój sprzyjający włączeniu społecznemu,
  - Warszawa Zrównoważona- rozwój zrównoważony,

- Warszawa Innowacyjna- rozwój inteligentny.
- programu „Równościowy samorząd”, którego celem jest zwiększenie świadomości i wiedzy w zakresie przeciwdziałania dyskryminacji.
- wdrożenia do systemu Zarządzania Ryzykiem w m.st. Warszawie oraz Rejestru Jednostek Pomocy Społecznej.

W celu poszerzenia oferty usług socjalnych świadczonych przez Ośrodki skierowanych do osób i rodzin podjęta została **współpraca z organizacjami pozarządowymi** jak również instytucjami działającymi na rzecz osób i rodzin w przewyciężeniu trudnych sytuacji życiowych.

W 2013 r. pracownicy Ośrodka kontynuowali współpracę na rzecz podopiecznych z następującymi instytucjami: Sądami, Policją, Biurem Rzecznika Praw Dziecka, Zakładem Gospodarowania Nieruchomościami, Administracjami Domów Mieszkaniowych, Wspólnotami Mieszkaniowymi, placówkami oświatowymi działającymi na terenie Dzielnicy Targówek m.st. Warszawy, Ośrodkami Szkolno-Wychowawczymi z terenu całej Polski, placówkami ochrony zdrowia (przychodnie, szpitale, zakłady opiekuńczo – lecznicze, Oddział Dzienny Terapii Uzależnienia od alkoholu), Narodowym Funduszem Zdrowia, Zakładem Ubezpieczeń Społecznych, Domami Dziecka, Hospicjum, Rzecznikiem Praw Dziecka, Rzecznikiem Praw Pacjenta, Państwową Inspekcją Pracy, Warszawskim Biurem Edukacji, Ośrodkiem Wsparcia dla Kobiet z Małoletnimi Dziećmi i Kobiet w Cięży „Etezja”, Ośrodkami dla Ofiar Przemocy .

Realizując zasady wzajemnej współpracy w zakresie pomocy dla dzieci i rodzin w kryzysie przygotowano 7 opinii do Fundacji „Polsat” oraz 3 opinie do Fundacji TVN „Nie jesteś sam”, popierających wnioski rodzin o częściowe sfinansowanie kosztów rehabilitacji dzieci.

Pracownicy Towarzystwa Przyjaciół Dzieci – Świetlica Środowiskowa, zapewnili opiekę, pomoc w nauce, zajęcia terapeutyczne a przede wszystkim organizację czasu wolnego dla dzieci z rodzin dysfunkcyjnych. Z tej pomocy skorzystało 7 dzieci.

Osoby, mające za sobą odbyte kary pozbawienia wolności były kierowane do Fundacji Sławek, gdzie brały udział w cyklach szkoleniowo-aktywizacyjnych w ramach projektu realizowanego przez fundację. Pracownicy socjalni skierowali 14 osób.

Nawiązano współpracę z Caritas, Fundacją Dzieci Niczyje, Fundacją Dobroczyńności Atlas, Hej Koniku, Fundacją Wspólna Droga, Ewangelicką Fundacją Przyjaciół Rodziny, Kościołem Armia Zbawienia w RP, Mederi, Stowarzyszeniem Antidotum.

Z zakresu poradnictwa i informacji obywatelskiej Ośrodek w 2013r współpracował z Biurem Porad Obywatelskich, Centrum Praw Kobiet, Alter Ego.

Regionalny Zarząd Gospodarki Wodnej w Warszawie przy współpracy z Ośrodkiem zorganizował Święteczną Paczkę, czyli zbiórkę potrzebnych produktów dla trzech rodzin.

Nawiązano również współpracę z organizacjami pozarządowymi, które świadczą pomoc dla osób potrzebujących. Wśród organizacji, z którymi na bieżąco współpracuje Ośrodek wymienić należy: Stowarzyszenie dla Rodzin, Stowarzyszenie Pomocy Osobom z Problemami Emocjonalnymi SPOZA, Stowarzyszenie Wiosna (akcja Szlachetna Paczka), Stowarzyszenie Hospicjum Domowe, Stowarzyszenie Joni i Przyjaciele, Kościół Armii Zbawienia w Rzeczypospolitej Polskiej, Fundację ATN, Caritas Diecezji Warszawsko Praskiej, Stowarzyszenie Dama Radę, Fundacja OCALENIE, Centrum Wolontariatu, Fundacja Wspólna Droga, Fundacja TVN „Nie jesteś sam”, Klub Pacjenta "Promyk" przy Bródnowskim Stowarzyszeniu Przyjaciół i Rodzin Osób z Zaburzeniami Psychicznymi "POMOST", Stowarzyszenie „Mali Bracia Ubogich”, Fundacja Pomocy Dzieciom z Autyzmem, Ośrodek Adopcyjny Towarzystwa Przyjaciół Dzieci, Komitet Ochrony Praw

Dziecka, Pensjonat Socjalny "Św. Łazarz" prowadzony przez Kamiliańską Misję Pomocy Społecznej, konsorcjum Lokalnego Systemu Wsparcia.

Dzięki współpracy z organizacjami pozarządowymi, pracownicy socjalni mają możliwość świadczenia kompleksowej pomocy dla osób, korzystających z Ośrodka. Możliwe było przekwalifikowanie zawodowe, pozyskanie żywności, odzieży, porady prawne i psychologiczne, uzyskanie sprzętu rehabilitacyjnego bądź dofinansowanie do niego, objęcie potrzebujących pomocą paliatywną, możliwość odbycia stażu zawodowego, pomoc w zagospodarowaniu czasu wolnego itp.

### **13. Projekty współfinansowane z EFS**

#### **13.1. „Aktywny Targówek”**

W 2013 roku w projekcie „Aktywny Targówek” wzięło udział 98 osób, w tym: 20 osób w ramach Programu Aktywności Lokalnej (PAL) – 15 uczniów i 5 młodych matek oraz 78 osób w ramach kontraktów socjalnych.

Ogólna suma wniosku	909 589,51 zł
Wydatkowano	889 456,99 zł
w tym na zasiłki (wkład własny)	93 392,98 zł
Dokonano przesunięcia	20 132,52 zł środków na 2014 roku.

#### **KONTRAKTY SOCJALNE**

W ramach kontraktów socjalnych w projekcie wzięły udział 3 grupy docelowe:

1. Rodzice niezaradni wychowawczo (42 osoby). Głównym celem dla tej grupy było podniesienie kompetencji wychowawczych.
2. Osoby niepełnosprawne/bezrobotne lub nieaktywne zawodowo (16 osób). Głównym celem była aktywizacja zawodowa i pomoc w wejściu (lub powrocie) na rynek pracy.
3. Rodzice mający niepełnosprawne dzieci (20 osób). Głównym celem było podniesienie kompetencji wychowawczych oraz wsparcie rodziców w usprawnianiu dzieci.

Uczestnicy grup byli objęci następującym wsparciem:

- diagnoza potrzeb projektowych (objęła wszystkich uczestników);
- indywidualne konsultacje z psychologiem; pedagogiem; prawnikiem; doradcą finansowym; doradcą zawodowym;
- indywidualna opieka asystenta rodziny;
- warsztaty umiejętności wychowawczych;
- kursy: zarządzania budżetem domowym, zdrowego żywienia dzieci, komputerowy (na różnych poziomach zaawansowania), zawodowe (np. gastronomiczne, fryzjerskie, opiekunki dziecięcej, magazyniera, kasjera i fakturzysty, kadry i płace, księgowości, prawa jazdy kategorii D, robienia sushi, operatora DTP, administracyjno – biurowy, pomoc stomatologiczna, rejestratorka medyczna, spawania); pierwszej pomocy dzieciom,
- sfinansowanie podręczników szkolnych dla osób, które podjęły przerwana naukę;
- wyjazdy integracyjno – rozwojowe dla rodzin (a na nich zajęcia z psychologiem na temat kreatywnych zabaw z dziećmi);
- praktyczne zajęcia wychowawczo – integracyjne dla rodziców i dzieci (np. kino, teatr, Centrum Kopernik, wyjście do ZOO, na basen, bal andrzejkowy);
- spotkania z Supernianią – panią Dorotą Zawadzka na temat pozytywnego rodzicielstwa;
- szkolenie z przeciwdziałania przemocy;
- spotkanie integracyjne dla rodzin kończących projekt.

W wyniku działań projektowych 100 % osób z grupy rodziców niezaradnych wychowawczo zadeklarowało wzrost kompetencji wychowawczych. 93% uczestników z tej grupy zadeklarowało wzrost umiejętności rozwiązywania problemów osobistych.

Z grupy osób niepełnosprawnych/bezrobotnych lub nieaktywnych 91% uczestników grupy deklaroowało, po udziale w projekcie, wzrost kompetencji zawodowych oraz 100 % osób deklaroowało wzrost motywacji do podjęcia zatrudnienia.

Z grupy rodziców mających niepełnosprawne dzieci w wyniku działań przewidzianych dla tej grupy 93% uczestników deklaroowało wzrost samodzielności i zaradności życiowej, 90% rodziców deklaroowało zadowolenie z dofinansowania do rehabilitacji niepełnosprawnych dzieci.

Asystenci rodziny mieli pod opieką 24 rodziny, 2 asystentów pracowało w wymiarze pełnoetatowym.

Na skutek działań projektowych 22 osoby rozpoczęły ponownie naukę (czasami po wieloletniej przerwie) i 10 osobom zostały zakupione komplety podręczników.

W czasie szkoleń i kursów dzieci uczestników korzystały z opieki żłobka. (w sumie 2 800 godzin).

W trakcie trwania projektu 2 osoby zrezygnowały z uczestnictwa (w jednym przypadku z powodu zmiany miejsca zamieszkania a w drugim z powodu utraty kontaktu z uczestnikiem), pozostałe osoby zakończyły projekt z sukcesem.

Oficjalna uroczystość związana z zakończeniem tej części projektu odbyła się w dniu 06.12.2013 r. podczas spotkania przedświątecznego, w restauracji Camelot. Na spotkaniu były obecne też rodziny uczestników - wręczono dyplomy ukończenia projektu, obejrzano zdjęcia z projektowych imprez, dzieci podziwiała występ akrobatki, bawiły się ze Śnieżynką i Mikołajem.

#### PROGRAM AKTYWNOŚCI LOKALNEJ (PAL)

W III kwartale odbyła się rekrutacja uczestników w ramach PAL.

Powstały 2 grupy docelowe:

1. Uczniowie Zespołu Szkół nr 34 im. Mieszka I ul. Mieszka I nr 7; 03-886 Warszawa (15 uczestników), wymagający wsparcia społecznego.

2. Młode matki (5 uczestniczek) wymagające wsparcia społecznego oraz wsparcia kompetencji rodzicielskich.

Uczniowie ZS nr 34 korzystali z następującego wsparcia:

- Indywidualne konsultacje z psychologiem, doradcą zawodowym.
- Wyjazd integracyjny inaugurujący projekt.
- Szkolenie: „Rozwiązywanie konfliktów, czyli jak się porozumieć z rodzicami”.
- Warsztaty z aktywnego poszukiwania pracy.
- Kursy hobbyistyczne (wspierające i rozwijające zainteresowania młodzieży np. kurs wizażu i stylizacji, kurs fotografii dla amatorów, kurs kuchni włoskiej, kurs kuchni orientalnej, kurs robienia sushi, kurs manicure i pedicure, kurs doczepiania rzęs, kurs grafiki komputerowej).
- Spotkania i wyjścia ze streetworker'ami (teatr, kino, paintball, wyjście na bilard, do Muzeum Powstania Warszawskiego i Centrum Nauki Kopernik).

Młode matki korzystały z następującego wsparcia:

- Indywidualne konsultacje z psychologiem, doradcą zawodowym.
- Warsztaty z aktywnego poszukiwania pracy, umiejętności wychowawczych.
- Spotkania i wyjścia ze streetworker'ami (teatr, kino, paintball, wyjście na bilard, do Muzeum Powstania Warszawskiego i Centrum Nauki Kopernik).

Oficjalna uroczystość związana z zakończeniem tej części projektu odbyła się w restauracji Camelot w dniu 13.12.2012 roku, uczestnikom wręczono dyplomy.

W ramach działań środowiskowych odbyły się konsultacje społeczne, mające na celu aktualizację formularza gromadzenia wiedzy o sytuacji społecznej Dzielnicy Targówek.

Podsumowując całość projektu: w badaniu ewaluacyjnym 100 % osób zadeklarowało zadowolenie z wzięcia udziału w projekcie.

Projekt „Aktywny Targówek” odróżnia od innych projektów systemowych to, że każdy uczestnik ma ustaloną INDYWIDUALNĄ ŚCIEŻKĘ WSPARCIA, czyli specjalne dobrane dla niego działania – od kilku do kilkunastu.

- 26 osób (na 78 uczestników w ramach kontraktów socjalnych, czyli ok. 33 % osób) podjęło pracę stałą lub dorywczą;
- 16 osób uczestniczyło w kursach rozwijających umiejętności społeczne pozwalające wrócić na rynek pracy;
- 36 osób pracowało z doradcą zawodowym (w tym część osób – w zakresie wyboru szkolenia zawodowego a 16 osób niepełnosprawnych – w zakresie wyboru szkolenia, napisania cv, ustalenia ścieżek poszukiwania pracy, rejestracji na portalach www);
- 64 osoby odbyły kursy zawodowe (gastronomiczne, fryzjerskie, opiekunki dziecięcej, magazyniera, kasjera i fakturzysty, kadry i płace, księgowości, prawa jazdy kategorii D, robienia sushi, operatora DTP, administracyjno – biurowy, pomoc stomatologiczna, rejestratorka medyczna, spawania);
- 42 osoby odbyły kursy komputerowe (2 poziomy zaawansowania);
- 62 osoby odbyły kursy podnoszące umiejętności wychowawcze;
- 58 osób uczestniczyło w warsztacie zarządzania budżetem domowym;
- 55 osób uczestniczyło w kursie zdrowego żywienia dzieci;
- 45 osób uczestniczyło w kursie pierwszej pomocy dzieciom;
- 33 rodziny uczestniczyły w wyjazdach integracyjno – szkoleniowych (94 osoby);
- z 24 rodzinami pracowali asystenci rodziny;
- 140 godzin porad udzielił pedagog;
- 150 godzin porad udzielił psycholog;
- 115 godzin porad udzielił prawnik;
- dofinansowano ok. 250 godzin rehabilitacji dla dzieci niepełnosprawnych;
- 22 osoby podjęły przerwana w przeszłości naukę na poziomie szkoły średniej – w projekcie otrzymali:
  - wsparcie pedagoga w podjęciu nauki oraz 10 osobom zakupiono podręczniki;
  - działały 2 grupy wsparcia (1 dla rodziców dzieci sprawiających problemy wychowawcze, druga dla rodziców dzieci niepełnosprawnych – w sumie 70 godzin wsparcia);
  - uczestnikom i członkom ich rodzin w ramach zajęć integracyjno - rozwojowych zapewniono: prawie 200 biletów do teatru, ponad 200 biletów do kina, ponad 100 biletów wstępu na basen, ponad 100 biletów wstępu do zoo, ponad 100 biletów do Sali zabaw, ponad 100 biletów do Centrum Nauki Kopernik, 80 dzieci zaprosiliśmy na bal andrzejkowy;
  - zakupiono i rozdano ponad 200 książek o tematyce wychowawczej i o tematyce aktywizacji zawodowej.

## 13.2. „Warszawskie inspiracje do pracy”

Od sierpnia 2012 do lipca 2014 Ośrodek współrealizuje Projekt „Warszawskie Inspiracje do Pracy” współfinansowany ze środków Unii Europejskiej z Europejskiego Funduszu Społecznego w ramach Programu Operacyjnego Kapitał Ludzki.

Projekt realizowany jest w ramach priorytetu VII. Promocja integracji społecznej, działanie 7.2. Przeciwdziałanie wykluczeniu i wzmocnienie sektora ekonomii społecznej, poddziałanie 7.2.1 Aktywizacja zawodowa i społeczna osób zagrożonych wykluczeniem społecznym.

Celem głównym projektu jest aktywizacja społeczna i zawodowa kobiet i mężczyzn zagrożonych wykluczeniem społecznym poprzez:

- nabycie kwalifikacji zawodowych,
- nabycie doświadczenia zawodowego przez udział w stażach zawodowych,
- wzrost umiejętności i kompetencji społecznych.

Grupę docelową stanowili mieszkańcy m. st. Warszawy bezrobotni lub nieaktywni zawodowo, ze szczególnym uwzględnieniem mieszkańców dzielnic Bemowo, Białołęka, Bielany i Żoliborz osoby zamieszkałe na terenie dzielnic Targówek i Wola, które w 2009 roku zostały po raz pierwszy objęte wsparciem pomocy społecznej i/lub długotrwale korzystają z pomocy społecznej.

Uczestnicy mogli otrzymać wsparcie w formie:

- indywidualnego i grupowego doradztwa zawodowego oraz warsztatów umiejętności psychospołecznych,
- indywidualnego wsparcia psychologicznego,
- udziału w kursach komputerowych,
- udziału w szkoleniach zawodowych dobranych indywidualnie do preferencji i potrzeb zawodowych uczestników,
- uczestnictwa w stażach zawodowych, podczas których uczestnicy otrzymywali stypendia,
- kompleksowego wsparcia w aktywnym poszukiwaniu pracy (w tym w kształtowaniu wizerunku).

W roku 2013 Ośrodek przeprowadził rekrutację do III edycji i koordynował realizację działań projektowych dla wszystkich trzech edycji Projektu, do których zostało skierowanych 20 bezrobotnych i nieaktywnych zawodowo osób korzystających z pomocy Ośrodka, z którymi zawarto kontrakty socjalne.

Na 31.12.2013, spośród 20 beneficjentów :

- 12 osób aktywnie uczestniczyło w działaniach projektowych,
- 3 osoby zaprzestały uczestnictwa z powodu podjęcia pracy,
- 3 osoby zakończyły wszystkie działania projektowe,
- 19 osób ukończyło warsztaty umiejętności psychospołecznych,
- 19 osób uczestniczyło w konsultacjach doradcy zawodowego, psychologa i spotkaniach grupy wsparcia,
- 17 osób ukończyło 60 godzinny kurs komputerowy zakończony otrzymaniem certyfikatu,
- 15 osób ukończyło kurs zawodowy (m. in.: kadry – płace, kosmetyczny, renowacja mebli, kucharz – garmazer, opiekunka dziecięca, księgowość, wizaż, jubiler – złotnik, fryzjer, projektowanie stron internetowych, Photoshop, webmaster),
- 2 osoby były w trakcie podpisywania umowy o organizację Zajęć Reintegracji Zawodowej,
- 7 osób było w trakcie poszukiwania pracodawcy do odbycia Zajęć Reintegracji Zawodowej.

### **13.3. „Chcę być niezależna! Program aktywizacji zawodowej kobiet”**

Projekt realizowany we współpracy ponadnarodowej ze Stockholm City Council, Jobbtorg Stockholm.

Projekt jest współfinansowany ze środków Unii Europejskiej w ramach Europejskiego Funduszu Społecznego i realizowany w ramach Programu Operacyjnego Kapitał Ludzki, Priorytet VII Promocja integracji społecznej, Działanie 7.2 Przeciwdziałanie wykluczeniu i wzmocnienie sektora ekonomii społecznej, Poddziałanie 7.2.1 Aktywizacja zawodowa i społeczna osób zagrożonych wykluczeniem społecznym.

Projekt jest skierowany do 30 kobiet bezrobotnych lub nieaktywnych zawodowo, samotnie wychowujących co najmniej jedno dziecko i objętych wsparciem ośrodka pomocowego na terenie m.st. Warszawy.

Celem projektu jest wzrost zdolności do podjęcia zatrudnienia u 30 matek samotnie wychowujących dzieci na terenie m.st. Warszawy w czasie 12 miesięcy trwania projektu.

Czas trwania projektu: sierpień 2013 - lipiec 2014.

Ośrodek współpracował z Biurem Pomocy i Projektów Społecznych przy realizacji projektu. W projekcie brało udział 5 samotnych matek –podopieczne Ośrodka.

W ramach projektu przewidziane były następujące formy wsparcia:

- indywidualne konsultacje z doradcą zawodowym;
- poradnictwo psychologiczne;
- coaching zawodowy;
- warsztaty aktywizacji zawodowej;
- szkolenia komputerowe;
- szkolenia zawodowe;
- działania wspierające dla dzieci uczestniczek w formie indywidualnego wsparcia psychologa i reedukatora;
- doradztwo prawne;
- usługa fryzjera i stylisty/wizażysty.

W czasie zajęć zapewniona była opieka nad dziećmi.

### **13.4. „Ośrodki wsparcia”**

W dniu 17.01.2013r. zostało podpisane porozumienie pomiędzy Ośrodkiem Pomocy Społecznej Dzielnicy Targówek m. st. Warszawy a Stowarzyszeniem Pomocy Osobom z Problemami Emocjonalnymi „SPOZA” o współpracy przy realizacji projektu „Ośrodki wsparcia”.

Projekt realizowany jest przez Stowarzyszenie Pomocy Osobom z Problemami Emocjonalnymi SPOZA w partnerstwie ze Stowarzyszeniem Zwierzęta Ludziom, w ramach Programu Operacyjnego Kapitał Ludzki, działanie 7.2.1, finansowane przez Mazowiecką Jednostkę Wdrażania Programów Unijnych z Europejskiego Funduszu Społecznego.

Celem projektu jest wzmocnienie potencjału i poprawa dostępu do zatrudnienia osób z niepełnosprawnością. Działania skierowane są do osób długotrwale bezrobotnych, korzystających ze wsparcia pomocy społecznej.

W projekcie biorą udział osoby posiadające orzeczenie o niepełnosprawności, które w 2009 r. zostały objęte wsparciem pomocy społecznej po raz pierwszy i/lub długotrwale korzystają z pomocy społecznej (ponad 3 lata), a także mieszkają w Warszawie na terenie jednej z 6 dzielnic: Mokotów, Praga Południe, Praga Północ, Śródmieście, Targówek lub Wola.

Celem projektu jest wzmocnienie potencjału i poprawa dostępu do zatrudnienia osób z niepełnosprawnością poprzez uczestnictwo w następujących działaniach:

- indywidualnych spotkaniach z psychologiem i doradcą zawodowym;
- warsztatach podnoszących kompetencje społeczne;
- warsztatach ułatwiających wejście na rynek pracy;
- kursach zawodowych: pracownik ochrony fizycznej, pracownik centrum obsługi telefonicznej, opiekun/ka dziecięca;
- czteromiesięcznych płatnych stażach.

Uczestnicy projektu korzystali ze wsparcia trenera pracy na stanowisku i asystenta osoby niepełnosprawnej.

W projekcie brało udział 22 osoby - podopieczni Ośrodka

Data zakończenia projektu: 31.05.2014 r.



## POMOC W FORMIE ŚWIADCZEŃ pieniężnych i niepieniężnych

Ośrodek realizuje zadania własne oraz zlecone, określone w ustawie o pomocy społecznej obejmujące w szczególności:

### świadczenia pieniężne:

- przyznawanie i wypłacanie zasiłków stałych,
- przyznawanie i wypłacanie zasiłków okresowych,
- przyznawanie i wypłacanie zasiłków celowych i celowych specjalnych

### świadczenia niepieniężne:

- udzielanie pomocy w formie opłacania posiłku w szkołach dla dzieci oraz w barach/catering dla osób dorosłych,
- świadczenie usług opiekuńczych, specjalistycznych usługi opiekuńcze oraz specjalistycznych usług opiekuńczych w miejscu zamieszkania dla osób z zaburzeniami psychicznymi,
- pomocy rzeczowej,
- sprawianie pogrzebów, w tym osobom bezdomnym.

W roku **2013** pomocą społeczną objęto:

- wyłącznie w formie świadczeń pieniężnych i niepieniężnych **4 766** osób tj. **2 604** rodziny,
- wyłącznie w formie pracy socjalnej **4 780** osób tj. **2 526** rodzin.

Ogółem z pomocy skorzystało **9 546 osób** tj. **5 130 rodzin**.

W 2013 r. rozpatrzono **9 049 wniosków** o przyznanie pomocy.

W wyniku wszczętych postępowań wydano **17 574 decyzji** administracyjnych,

w tym **313** decyzji potwierdzających prawo do świadczeń opieki zdrowotnej.

Kryterium dochodowe, uprawniające do pomocy społecznej w 2013 r. wynosiło 456 zł netto na osobę w rodzinie lub 542 zł dla osoby gospodarującej samotnie.

Maksymalna wysokość zasiłku stałego wynosiła 529 zł.

### **Porównanie z latami 2011 i 2012**

rok	świadczenia pieniężne i niepieniężne przyznane w ramach zadań własnych i zleconych		pomoc udzielona w postaci pracy socjalnej -ogółem	
	liczba rodzin	liczba osób w rodzinie	Liczba rodzin	liczba osób w rodzinie
2011	2 507	4 570	4 604	9 413
2012	2 539	4 680	4 816	9 848
2013	2 604	4 766	5 130	9 546

Wartość wskaźnika interwencji socjalnej w roku **2011 wynosił 7,74%**, w **2012 wynosił 8,09%**, natomiast w **2013 7,98%** (relacja liczby osób w rodzinach korzystających z pomocy w postaci pracy socjalnej do ogólnej liczby mieszkańców Dzielnicy Targówek). Natomiast wartość wskaźnika jako relacja **liczby rodzin** korzystających z pomocy w formie świadczeń pieniężnych i pracy socjalnej wskazuje na tendencję wzrostową i w okresie 3 lat wzrasta średnio o **0,05%** rocznie.

## 14. Struktura świadczeniobiorców

<b>PŁEĆ</b>	<b>WIEK</b>	<b>2011</b>	<b>2012</b>	<b>2013</b>
KOBIECY	18-60	1 163	1 180	1 189
	powyżej 60	551	574	575
MĘŻCZYŹNI	18-65	993	1 014	1 063
	powyżej 65	214	231	239
DZIECI	do 18 r. ż	1 649	1 681	1 614

Zdecydowanie największą grupą, wg wieku, objętą bezpośrednio pomocą (np. opłacanie posiłków w szkole, pokrycie kosztów kolonii, zakup art. szkolnych,) lub pośrednio (np. pomoc rodzinie na zakup odzieży, żywności, leków) są dzieci do 18 roku życia. Stanowią bowiem 33,86% osób objętych pomocą.

### Rodziny/osoby korzystające z pomocy pieniężnej i niepieniężnej

Typy rodzin	2011		2012		2013	
	Liczba rodzin	Liczba osób w rodzinach	Liczba rodzin	Liczba osób w rodzinach	Liczba rodzin	Liczba osób w rodzinach
Jednoosobowe gospodarstwa domowe	<b>1 072</b>	<b>1 072</b>	<b>1 084</b>	<b>1 084</b>	<b>1 105</b>	<b>1 105</b>
Rodziny z dziećmi	<b>759</b>	<b>1 823</b>	<b>771</b>	<b>1 857</b>	<b>797</b>	<b>1 903</b>
Inne (m.in. kilkuosobowe gosp. domowe; rodziny emerytów i rencistów)	<b>671</b>	<b>1 675</b>	<b>684</b>	<b>1 739</b>	<b>702</b>	<b>1 758</b>

Źródło: opracowanie własne na podstawie sprawozdania MPiPS-03.

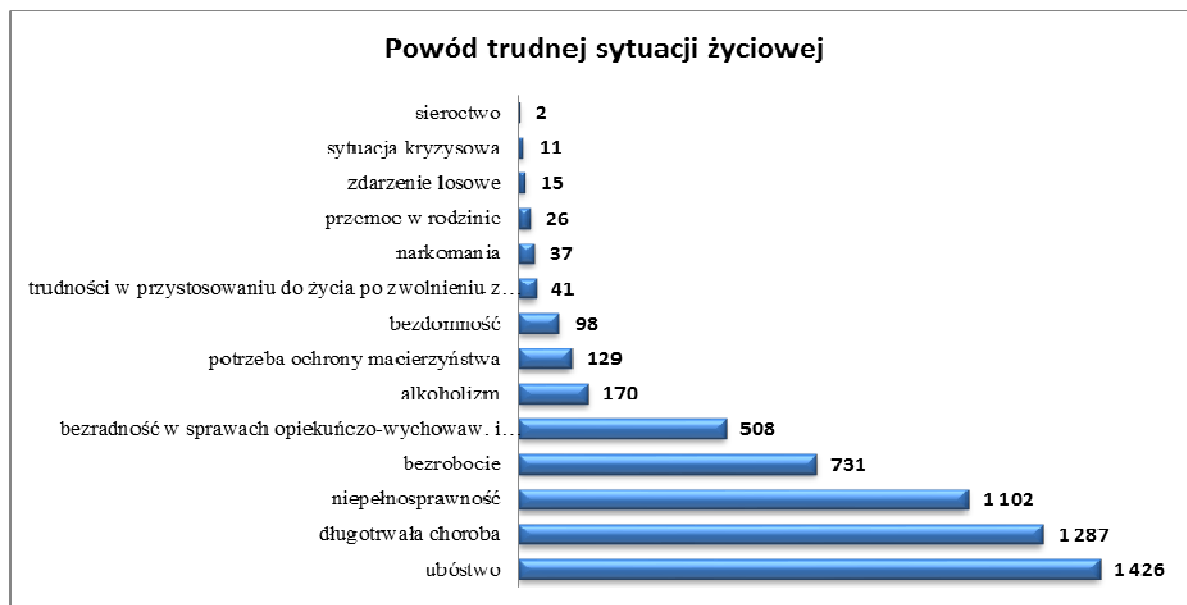
Przedstawione dane wskazują, że gospodarstwa jednoosobowe są najbardziej narażone na ryzyko trudności życiowych, których samodzielnie nie są w stanie pokonać, co decyduje o konieczności wejścia w system pomocy społecznej.

## 15. Powody przyznania pomocy

Czynnikami, które stanowią ryzyko marginalizacji lub wykluczenia społecznego są obszary problemowe, zdiagnozowane w rodzinach korzystających z pomocy społecznej. Obszary te wpływają destruktywnie na funkcjonowanie rodziny. Tabela poniżej przedstawia zdiagnozowane w roku 2012 oraz 2013 powody trudności życiowych rodzin, uzasadniające przyznanie pomocy.

Powód trudnej sytuacji życiowej	2012		2013	
	Liczba rodzin	Liczba osób w rodzinach	Liczba rodzin	Liczba osób w rodzinach
ubóstwo	1 311	2 308	<b>1 426</b>	<b>2 582</b>
długotrwała choroba	1 286	2 054	<b>1 287</b>	<b>2 075</b>
niepełnosprawność	1 125	1 720	<b>1 102</b>	<b>1 697</b>
bezrobocie	632	1 471	<b>731</b>	<b>1 692</b>
bezradność w sprawach opiekuńczo-wychow. i prowadzenia gosp. domowego	542	1 574	<b>508</b>	<b>1 436</b>
alkoholizm	162	272	<b>170</b>	<b>291</b>
potrzeba ochrony macierzyństwa	138	578	<b>129</b>	<b>566</b>
bezdomność	79	87	<b>98</b>	<b>111</b>
trudności w przystosowaniu do życia po zwolnieniu z zakładu karnego	39	56	<b>41</b>	<b>63</b>
narkomania	29	45	<b>37</b>	<b>54</b>
przemoc w rodzinie	29	70	<b>26</b>	<b>71</b>
zdarzenie losowe	15	31	<b>15</b>	<b>26</b>
sytuacja kryzysowa	22	35	<b>11</b>	<b>15</b>
sieroctwo	3	7	<b>2</b>	<b>2</b>

Źródło: opracowanie własne na podstawie sprawozdania MPiPS-03



Z przedstawionych danych wynika, jak poważnymi obszarami problemów jest przede wszystkim ubóstwo, następnie długotrwała choroba, niepełnosprawność i bezrobocie.

Zdiagnozowane obszary problemowe, w rodzinach ubiegających się o pomoc generują działania Ośrodka mające na celu wsparcie, w szczególności, rodzin wieloproblemowych, niezaradnych wychowawczo.

Praca z rodziną prowadzona była w formie konsultacji i poradnictwa specjalistycznego, pomocy prawnej, szczególnie w zakresie prawa rodzinnego oraz organizowania dla rodzin spotkań, mających na celu wymianę doświadczeń, zapobieganie izolacji, również w przypadku czasowego umieszczenia dziecka poza rodziną. Rodzinie przeżywającej trudności w wypełnianiu funkcji opiekuńczo-wychowawczych Ośrodek zapewnił wsparcie, które polegało, w szczególności, na analizie sytuacji rodziny i środowiska rodzinnego, przyczyn kryzysu w rodzinie, wzmocnieniu roli i funkcji rodziny w rozwijaniu umiejętności opiekuńczo-wychowawczych, podnoszeniu świadomości w zakresie planowania oraz funkcjonowania rodziny, pomocy w integracji rodziny, przeciwdziałaniu marginalizacji i degradacji społecznej rodziny, a także w dążeniu do reintegracji rodziny.

## 16. Pomoc w formie zasiłków stałych, okresowych i celowych

**Zasiłek stały** jest to świadczenie obligatoryjne (obowiązkowe) przysługujące na podstawie art. 37 ustawy o pomocy społecznej osobom całkowicie niezdolnym do pracy z powodu wieku lub niepełnosprawności, spełniającym kryterium dochodowe. Świadczenie jest zadaniem zleconym, finansowanym z budżetu państwa.

**Zasiłek okresowy** - świadczenie przysługuje na podstawie art. 38 ustawy o pomocy społecznej i adresowane jest do osób i rodzin bez dochodów lub o dochodach niższych niż ustawowe kryterium oraz zasobach pieniężnych nie wystarczających na zaspokojenie niezbędnych potrzeb życiowych, zwłaszcza ze względu na długotrwałą chorobę, niepełnosprawność, bezrobocie, możliwość nabycia uprawnień do świadczeń z innych systemów zabezpieczenia społecznego.

**Zasiłek celowy** - jest to świadczenie fakultatywne przyznawane na podstawie art. 39 ustawy o pomocy społecznej na zaspokojenie niezbędnej potrzeby życiowej, a w szczególności na pokrycie części lub całości kosztów zakupu żywności, leków i leczenia, opału, odzieży, niezbędnych przedmiotów użytku domowego, drobnych remontów i napraw w mieszkaniu, a także kosztów pogrzebu.

**Specjalny zasiłek celowy** - jest świadczeniem przysługującym na podstawie art. 41 ustawy o pomocy społecznej i może być przyznane w szczególnie uzasadnionych przypadkach osobie albo rodzinie o dochodach przekraczających kryterium ustawowe.

Udzielenie któregoś z powyższych świadczeń wymaga wcześniejszego przeprowadzenia przez pracownika socjalnego wywiadu środowiskowego, celem ustalenia sytuacji osobistej, rodzinnej, dochodowej i majątkowej osób czy rodzin i wydania decyzji administracyjnej.

### *pomoc w formie zasiłków stałych, okresowych*

Rodzaj pomocy	Liczba osób, którym przyznano decyzją świadczenie	Liczba świadczeń	Wartość świadczeń	Średnia wartość świadczenia
Zasiłek stały	722	7 073	3 024 472	427,61
Zasiłek okresowy	651	3 374	1 123 246	332,92

### *pomoc w formie zasiłków celowych*

Cel udzielonej pomocy	osoby, którym przyznano decyzją świadczenie	Liczba świadczeń	Wartość świadczeń	Średnia wartość świadczeń
niezbędne naprawy ( hydrauliki, wymiana zamków do drzwi )	10	11	1 274,00	115,82
dopłata do zakupu sprzętu rehabilitacyjnego	10	10	1 121,00	112,10
wstępne badania lekarskie specjalistyczne	5	5	563,00	112,60
dopłaty do zakupu: okularów, protez zębowych, śr. opatrunkowych	51	55	10 655,00	193,73
bilety miesięczne; jednorazowe	7	18	1 791,00	99,50
środki higieny osobistej	153	263	25 524,00	97,05
zasiłek na wyrobienie dokumentów	12	12	660,00	55,00
koszty leczenia	626	1 331	206 815,00	155,38
opłata czynszu i woda	280	690	148 695,00	215,50
zakup odzieży i obuwia	525	724	123 080,00	170,00
opłata za energię elektryczną i gaz	860	3 524	621 986,00	176,50
zakup sprzętu gospodarstwa domowego	68	71	14 768,00	208,00
opłata turnusu rehabilitacyjnego	16	19	7 049,00	371,00
kolonie i obozy dla dzieci	16	17	4 505,00	265,00
zakup opału	88	94	66 317,00	705,50
remont mieszkania	34	38	8 360,00	220,00
opłata za przedszkole, żłobek	7	15	2 565,00	171,00
wyposażenie szkolne dla dzieci	138	153	40 851,00	267,00
inne (środki czystościowe , dezynsekcja, przeprowadzki , zakup mebli, butli gazowych, )	429	889	151 130,00	170,00
<b>zasiłki celowe RAZEM</b>	X	X	<b>1 437 709,00</b>	X
sprawienie pogrzebu	X	26	61 485,43	2 364,82

### **17. Realizacja programu „Pomoc państwa w zakresie dożywiania”**

Zadanie realizowane było na podstawie ustawy z dnia 29.12.2005 o ustanowieniu programu wieloletniego „Pomoc państwa w zakresie dożywiania”. Pomoc w zakresie dożywiania może być przyznana nieodpłatnie osobom i rodzinom, jeżeli dochód osoby samotnie gospodarującej lub dochód na osobę w rodzinie nie przekracza 150% kryterium dochodowego.

Zgodnie z art. 14 ww. ustawy na realizację Programu gmina może otrzymać dotację jeżeli udział środków własnych gminy wynosi nie mniej niż 40%.

Rodzaj pomocy	liczba osób, którym przyznano świadczenie	wartość świadczeń
<b>Posiłek dla dzieci</b> (obiady w szkole, żywienie w żłobkach, przedszkolach)	819	720 351
<b>Posiłek dla dorosłych</b> obiady	121	219 102
<b>Zasiłki na zakup żywności</b>	889	486 060
<b>Paczki żywnościowe</b>	220	17 580
<b>RAZEM</b> w tym: • dotacja z budżetu państwa	X	<b>1 443 093</b>  674 200

**Pomoc w formie dożywiania – finansowana z budżetu gminy.**

Pomoc, w zakresie dożywiania, osobom i rodzinom, jeżeli dochód osoby samotnie gospodarującej lub dochód na osobę w rodzinie jest wyższy niż 150% kryterium dochodowego.

Zadanie realizowane jest na podstawie ustawy z dnia 12 marca 2004 o pomocy społecznej oraz Uchwały Nr XXXVII/843/2004 Rady m. st. Warszawy z 16.09. 2004 ze zmianami

Rodzaj pomocy	liczba osób, którym przyznano decyzją świadczenie	wartość świadczeń
<b>Posiłek dla dzieci</b> (obiady w szkołach, żywienie w żłobkach, przedszkolach)	110	106 013
<b>Posiłek dla dorosłych</b> obiady	138	219 737
<b>Zasiłki celowe specjalne na zakup żywności</b>	52	8 460
<b>Paczki żywnościowe</b>	110	8 790
<b>RAZEM</b>	X	<b>343 000</b>

Łącznie na dożywianie dzieci (w tym 929 dzieci, którym opłacono posiłek w szkole) i dorosłych wydatkowano 1 786 093 zł, w tym: 647 800 zł dotacja budżetu państwa.

## 18. Plan i wykonanie budżetu za 2013 r.

ZADANIE	PLAN	WYKONANIE
<b>OCHRONA ZDROWIA I POMOC SPOŁECZNA</b> w tym:	<b>18 554 855</b>	<b>18 519 127,82</b>
zasiłki i pomoc w naturze oraz ubezpieczenia zdrowotne i świadczenia dla osób nieobjętych ubezpieczeniem społecznym oraz osób pobierających niektóre świadczenia z pomocy społecznej	5 938 859	5 933 686,06
dożywianie	1 786 093	1 786 093,00
usługi opiekuńcze i specjalistyczne usługi opiekuńcze	934 200	933 572,85
pomoc bezrobotnym, aktywizacja zawodowa	920 137	900 002,99
pomoc dla cudzoziemców	26 675	24 194,00
obsługa zadań z zakresu pomocy społecznej	8 090 161	8 084 328,95
zapewnienie opieki osobom przebywającym i dochodzącym w jednostkach pomocy społecznej	226 075	225 613,93
zapewnienie pomocy, opieki dzieciom i młodzieży pozbawionym opieki rodziców	597 569	596 620,34
wspieranie inicjatyw społecznych na rzecz zaspokojenia potrzeb życiowych osób i rodzin	35 086	35 015,70

**Szczegółowy budżet stanowi załącznik do sprawozdania.**

## 19. Podsumowanie i planowane działania w 2014 r.

Rok 2013 był drugim rokiem wdrażania ustawy z dnia 9 czerwca 2011 r. o wspieraniu rodziny i pieczy zastępczej. W związku z nowym zadaniem od 2012 r. dostosowana została struktura organizacyjna Ośrodka poprzez utworzenie Zespołu Pomocy Dziecku i Rodzinie. Ośrodek zatrudniał 4 asystentów rodziny, którzy w 2013 r. pracowali z 77 rodzinami. W ramach zadań Zespołu realizowane były również autorskie projekty skierowane do dzieci zaniedbanych przez środowisko rodzinne.

Na szczególną uwagę zasługuje realizowana przez Ośrodek innowacyjna metoda pracy socjalnej opierająca się na wdrażaniu aktywizujących form pracy w środowisku lokalnym.

Zorganizowanie, w ramach programu „Organizowanie Społeczności Lokalnej” dwóch imprez lokalnych (Podwórkowe Spotkanie Sąsiedzkie oraz Piknik Integracyjny) dało już wymierne efekty albowiem zintegrowało mieszkańców i dało początek realizacji zasady „od pomocy – do samopomocy”.

Innowacyjna działalność Ośrodka polegająca na wdrażaniu nowego modelu działań opartych na aktywnej integracji i pracy socjalnej, które przyczyniły się do zmiany wizerunku Ośrodka w środowisku lokalnym została wyróżniona przez Marszałka Województwa Mazowieckiego.

Wyróżnienie Wojewody Mazowieckiego, listem gratulacyjnym otrzymał również pracownik socjalny Ośrodka za niezwykle zaangażowanie w wypełnianie swoich obowiązków i profesjonalne podejście do wykonywanego zawodu.

Projekt systemowy „Aktywny Targówek”, współfinansowany z EFS został wyróżniony jako dobre praktyki i zaprezentowany na konferencji „Zmiany w systemie pomocy społecznej na Mazowszu”, podsumowującej projekt systemowy „Razem dla Mazowsza – Edukacja w działaniu”.

Wyróżnienia przyznane zostały tradycyjnie 21 listopada w dniu ustawowo ustanowionym Dniem Pracownika Socjalnego.

Wyróżnienia, są inspiracją do dalszej nowatorskiej pracy i poszukiwania kolejnych innowacyjnych rozwiązań zgodnie z potrzebami poszczególnych grup środowiskowych.

Nowym wyzwaniem w 2014 roku jest obligatoryjne przystąpienie do programu Emp@tia, realizowanym przez Ministerstwo Pracy i Polityki Społecznej, którego celem jest uruchomienie Centralnego Systemu Informatycznego Zabezpieczenia Społecznego.

Kluczowym elementem CSIZS będzie uruchomienie usług wymiany informacji pomiędzy jednostkami terenowymi realizującymi procesy merytoryczne obszaru zabezpieczenia społecznego i rodziny, a systemami zewnętrznymi i centralnymi (min. EKSMOoN, Rynek Pracy, PESEL, CEK, ZUS, E-Podatki) oraz wsparcie przeprowadzania rodzinnych wywiadów środowiskowych w podobszarze pomocy społecznej poprzez wykorzystanie Terminali Mobilnych (TM).

W 2014 Ośrodek będzie kontynuował działania, mające na celu ułatwienie dostępu do aktywnych form integracji społecznej osobom zagrożonym wykluczeniem społecznym. Zamierzenia te będą realizowane poprzez stosowanie różnorodnych instrumentów pomocy finansowej i pracy socjalnej.