



**SPRAWOZDANIE Z DZIAŁALNOŚCI  
OŚRODKA POMOCY SPOŁECZNEJ DZIELNICY  
TARGÓWEK M. ST. WARSZAWY  
ZA 2012 ROK**

Warszawa, styczeń 2013

## SPIS TREŚCI

<b>I.</b>	<b>WSTĘP - struktura demograficzna Dzielnicy .....</b>	<b>3</b>
<b>II.</b>	<b>ZADANIA REALIZOWANE PRZEZ OŚRODEK.....</b>	<b>4</b>
<b>III.</b>	<b>STRUKTURA ORGANIZACYJNA</b>	
	- komórki organizacyjne OPS.....	5
	- kadra Ośrodka.....	6
<b>IV.</b>	<b>STRUKTURA ŚWIADCENIOBIORCÓW</b>	
	- struktura świadczeniobiorców wg wieku.....	7
	- struktura rodzin/osób.....	8
	- powody udzielania pomocy.....	8
<b>V.</b>	<b>POMOC NIEMATERIALNA</b>	
	- wsparcie rodziny w wypełnieniu funkcji opiekuńczo-wychowawczych.....	10
	- pomoc osobom bezrobotnym.....	13
	- pomoc osobom starszym i niepełnosprawnym –usługi opiekuńcze.....	16
	- pomoc osobom bezdomnym.....	18
	- pomoc cudzoziemcom.....	19
	- praca socjalna.....	19
	- współpraca z NGO oraz instytucjami.....	20
<b>VI.</b>	<b>ORGANIZOWANIE SPOŁECZNOŚCI LOKALNEJ</b>	
	- działania skierowane do grup społecznych.....	23
	- działania skierowane do środowiska lokalnego.....	27
<b>VII.</b>	<b>DZIAŁALNOŚĆ OŚRODKÓW WSPARCIA</b>	
	- ŚDS dla osób z zaburzeniami psychicznymi.....	30
	- ŚDS dla osób z niepełnosprawnością intelektualną.....	31
	- Dom Dziennego Pobytu.....	33
<b>VIII.</b>	<b>PROJEKTY WSPÓLFINANSOWANE Z EFS.....</b>	<b>34</b>
<b>IX.</b>	<b>ŚWIADCZENIA PIENIĘŻNE I RZECZOWE.....</b>	<b>38</b>
<b>X.</b>	<b>PLAN I WYKONANIE BUDŻETU.....</b>	<b>41</b>
<b>XI.</b>	<b>KIERUNKI DZIAŁAŃ W 2013.....</b>	<b>42</b>

## I. WSTĘP

### Struktura demograficzna Dzielnicy

Według stanu na dzień 31 grudnia 2012 r. Dzielnicę Targówek zamieszkiwały 121 694 osoby, w tym: 119 601 osób zameldowanych na pobyt stały, co oznacza nieznaczny wzrost w stosunku do liczby osób, zamieszkujących tj. 121 614 i nieznaczny spadek w stosunku do osób zameldowanych na stałe tj. 119 753 mieszkańców w roku 2011. Dynamikę zmian przedstawia poniższe zestawienie.

### Mieszkańcy Dzielnicy Targówek według grup wiekowych – zameldowani na pobyt stały

Grupa wiekowa	Rok 2011		Rok 2012	
	Liczba mieszkańców	Udział % grupy wiekowej	Liczba mieszkańców	Udział % grupy wiekowej
Wiek przedprodukcyjny (0-18 lat)	20 812	17,38%	20 917	17,49%
Wiek produkcyjny (K 19-60 lat, M 19-65 lat)	72 458	60,51%	71 196	59,53%
Wiek poprodukcyjny,	26 483	22,11%	27 488	22,98%
Ogólna liczba mieszkańców	119 753	100%	119 601	100%

### Mieszkańcy Dzielnicy Targówek – zameldowani na pobyt stały

Grupa wiekowa	2009 r.	2010 r.	2011 r.	2012 r.
Wiek przedprodukcyjny (0-18 lat)	20 189	20 490	20 812	20 917
Wiek produkcyjny (K 19-60 lat, M 19-65 lat)	75 532	73 479	72 458	71 196
Wiek poprodukcyjny,	23 716	25 525	26 483	27 488
Ogólna liczba mieszkańców	119 437	119 494	119 753	119 601

Źródło: opracowanie własne na podstawie danych Działu Ewidencji Ludności i Dowodów Osobistych w Delegaturze Biura Administracji i Spraw Obywatelskich w Dzielnicy Targówek m.st. Warszawy

Ocena zmian prowadzi do wniosku, że przy utrzymującym się poziomie liczby ogółu mieszkańców, w roku 2012 zmalała liczba osób w wieku aktywności zawodowej a wzrosła liczba osób w wieku nieprodukcyjnym.

W roku 2012 na 100 osób w wieku produkcyjnym przypadało 67,98 osób w wieku nieprodukcyjnym, co oznacza tendencję wzrostową w odniesieniu do roku 2011 gdy wskaźnik ten wynosił 65,27 i również w stosunku do roku 2010 gdy wskaźnik wynosił 62,62. Taką sytuację powoduje przede wszystkim wzrost liczby osób w wieku poprodukcyjnym. Wzrost populacji osób w wieku poprodukcyjnym to czynnik generujący ryzyko interwencji socjalnej Ośrodka.

## II. ZADANIA REALIZOWANE PRZEZ OŚRODEK

Ośrodek Pomocy Społecznej z siedzibą przy ul. Św. Wincentego 87 jest jednostką organizacyjną m. st. Warszawy działającą na terenie Dzielnicy Targówek.

Podstawowym celem działalności Ośrodka jest realizacja zadań z zakresu pomocy społecznej w oparciu o instrumenty, określone w ustawie o pomocy społecznej a więc podejmowanie takich działań, których celem jest udzielanie osobom/rodzinom różnych form wsparcia, pozwalających na przezwyciężenie trudnych sytuacji życiowych, których nie są one w stanie samodzielnie pokonać przy wykorzystaniu własnych umiejętności, możliwości, zasobów i uprawnień.

Zgodnie z postanowieniami statutu Ośrodek realizuje zadania pomocy społecznej poprzez: tworzenie warunków organizacyjnych funkcjonowania pomocy społecznej, analizę i ocenę zjawisk rodzących zapotrzebowanie na świadczenia pomocy społecznej, przyznawanie i wypłacanie przewidzianych ustawą o pomocy społecznej świadczeń, pobudzanie społecznej aktywności w zaspokajaniu niezbędnych potrzeb życiowych osób i rodzin. Zapewnienie, zgodnie z ustawą o wspieraniu rodziny i pieczy zastępczej, rodzinom przeżywającym trudności w wypełnianiu funkcji opiekuńczo-wychowawczych wsparcia i pomocy asystenta rodziny oraz dostępu do specjalistycznego poradnictwa, a także organizowanie innych form pracy z rodziną, oraz świadczenie pracy socjalnej.

W myśl postanowień statutu Ośrodek realizuje zadania, powierzone mu na podstawie ustaw.

Ośrodek Pomocy Społecznej działa na podstawie:

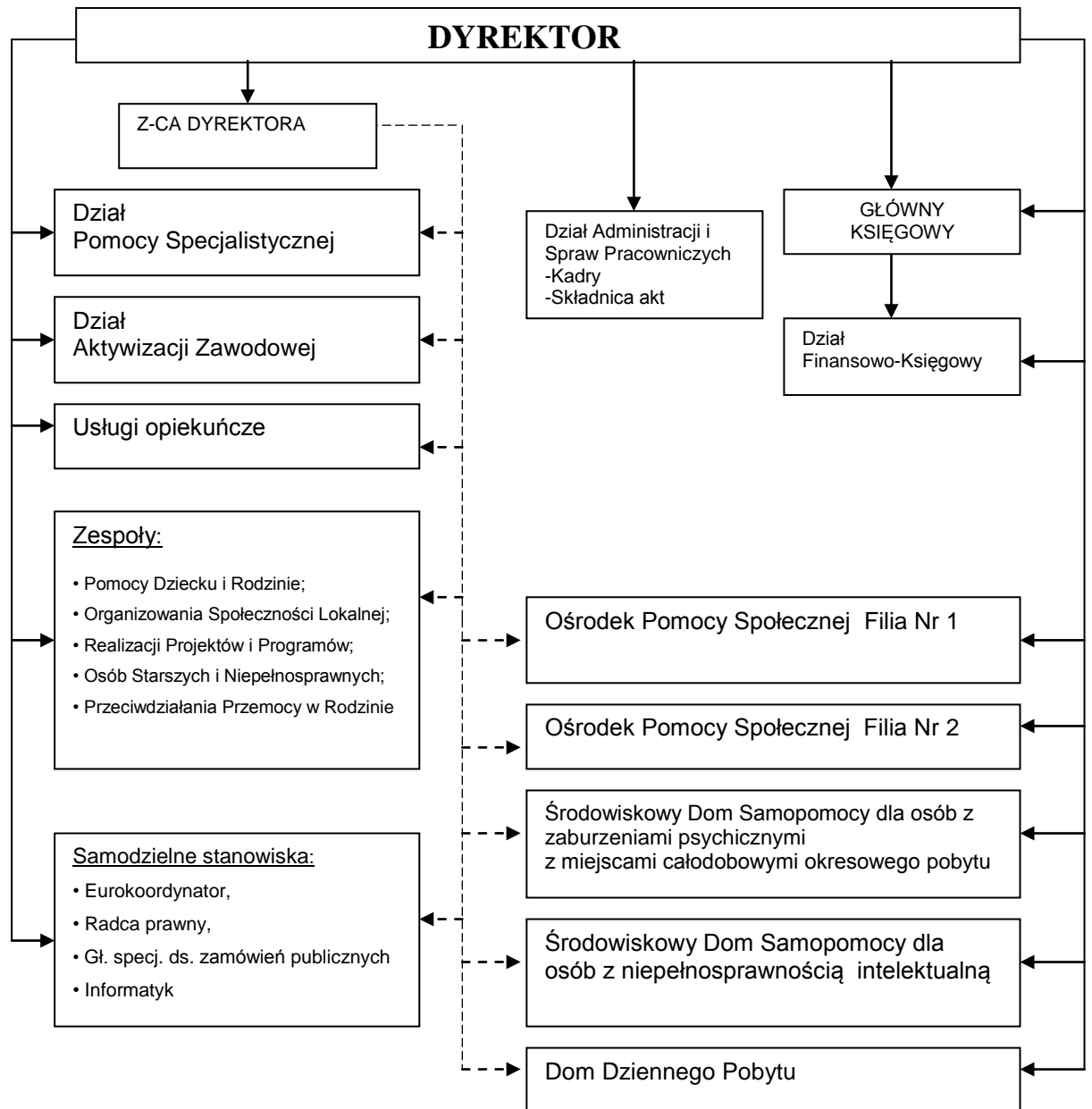
- ustawy z dnia 8 marca 1990 r. o samorządzie gminnym (Dz. U. z 2001r. Nr 142, poz. 1591 z późn. zm.),
- ustawy z dnia 27 sierpnia 2009 r. o finansach publicznych (Dz. U. z 2009 Nr 157, poz. 1241 z późn. zm.),
- ustawy z dnia 12 marca 2004 r. o pomocy społecznej (tekst jednolity Dz. U. z 2009 r. Nr 175, poz. 1362 z późn. zm.),
- statutu nadanego Uchwałą Nr XXIX/918/2008 Rady m. st. Warszawy z dnia 17 kwietnia 2008 r. ze zmianami.

Ośrodek realizuje zadania określone między innymi w:

- ustawie z dnia 12 marca 2004 r. o pomocy społecznej (tekst jednolity Dz. U. z 2009 r. Nr 175, poz. 1362 z późn. zm.),
- ustawie z dnia 9 czerwca 2011 r. o wspieraniu rodziny i pieczy zastępczej (Dz. U. z 2011 r. Nr 149, poz. 887 ze zmianami)
- ustawie z dnia 27 sierpnia 2004 r. o świadczeniach opieki zdrowotnej finansowanych ze środków publicznych (tekst jedn. Dz. U. z 2008 Nr 164, poz. 1027 z zm.),
- ustawie z dnia 24 stycznia 1991 r. o kombatantach oraz niektórych osobach będących ofiarami represji wojennych i okresu powojennego (Dz. U. z 2002 r. Nr 42, poz. 371 z zm.),
- ustawie z dnia 20 kwietnia 2004 r. o promocji zatrudnienia i instytucjach rynku pracy (tekst jedn. Dz. U. z 2008 r. Nr 69, poz.415 z późniejszymi zmianami.),
- ustawie z dnia 29 grudnia 2005 o ustanowieniu programu wieloletniego „Pomoc państwa w zakresie dożywiania” (Dz. U. z 2005 Nr 267 poz. 2259 z zmianami).
- ustawie z dnia 29 lipca 2005 o przeciwdziałaniu przemocy w rodzinie (Dz. U. z 2005 r. Nr 180, poz. 1493, z zmianami)
- ustawie z dnia 6 grudnia 2006 o zasadach prowadzenia polityki rozwoju (Dz. U. Nr 227, poz.1658, z zm.), w szczególności Wytycznych w zakresie kwalifikowania wydatków w ramach Programu Operacyjnego Kapitał Ludzki.

# I. SCHEMAT ORGANIZACYJNY

## Komórki organizacyjne



————— podległość w ramach struktury organizacyjnej

----- nadzór i / lub koordynowanie zadań

## **Kadra zatrudniona w Ośrodku w 2012**

<b>KOMÓRKA ORGANIZACYJNA</b>	<b>ILOŚĆ OSÓB ZATRUDNIONYCH</b>	<b>ILOŚĆ ETATÓW</b>
DYREKCJA (Dyrektor, Z-ca Dyrektora, Gł. Księgowy)	<b>3</b>	<b>3</b>
FILIA Nr 1 w tym: kierownik Filii, kierownicy Działów, pracownicy socjalni, pracownicy Działu Świadczeń	<b>31</b>	<b>30,50</b>
FILIA Nr 2 w tym: kierownik Filii, kierownicy Działów, pracownicy socjalni, pracownicy Działu Świadczeń	<b>31</b>	<b>30</b>
DZIAŁ POMOCY SPECJALISTYCZNEJ	<b>5</b>	<b>4,63</b>
Zespoły ds: Pomocy Dziecku i Rodzinie, Organizowania Społeczności Lokalnej, Realizacji Projektów i Programów, Osób Starszych i Niepełnosprawnych, Przeciwdziałania Przemocy w Rodzinie	<b>17</b>	<b>13</b>
USŁUGI OPIEKUŃCZE	<b>2</b>	<b>2,0</b>
DZIAŁ AKTYWIZACJI ZAWODOWEJ	<b>3</b>	<b>3,0</b>
DZIAŁ FINANSOWO-KSIĘGOWY	<b>5</b>	<b>5,0</b>
DZIAŁ ADMINISTRACYJNY	<b>7</b>	<b>7,0</b>
SAMODZIELNE STANOWISKA PRACY	<b>5</b>	<b>3,55</b>
ŚRODOWISKOWY DOM SAMOPOMOCY dla osób z zaburzeniami psychicznymi	<b>7</b>	<b>6,25</b>
ŚRODOWISKOWY DOM SAMOPOMOCY dla osób z niepełnosprawnością intelektualną	<b>8</b>	<b>7,5</b>
DOM DZIENNEGO POBYTU	<b>4</b>	<b>3,0</b>
<b>RAZEM</b>	<b>128</b>	<b>118,43</b>

#### IV. STRUKTURA ŚWIADCZENIOBIORCÓW

W roku **2012** pomocą społeczną objęto:

- wyłącznie w formie świadczeń pieniężnych i rzeczowych **4 680** osób tj. **2 539** rodzin,

- wyłącznie w formie pracy socjalnej **5 168** osób tj. **2 277** rodzin.

Ogółem z pomocy skorzystało **9 848 osób** tj. **4 816 rodzin**.

Stan ten wskazuje na tendencję wzrostową w stosunku do roku **2011**, gdy pomocą w formie świadczeń pieniężnych i rzeczowych objęto **4 570 osób**, żyjących w **2 507 rodzinach**.

Wartość wskaźnika interwencji socjalnej Ośrodka w roku **2012** wynosił **8,09%**, natomiast w roku **2011** **7,74%** (relacja liczby członków rodzin osób korzystających z pomocy społecznej na terenie Dzielnicy, niezależnie od rodzaju i źródła finansowania, do ogólnej liczby mieszkańców Dzielnicy Targówek).

Ocena zmian prowadzi do wniosku, że wskaźnik interwencji w 2012 r. wykazuje tendencję wzrostową w stosunku do **roku 2011**.

Populacja osób/rodzin, korzystających z pomocy społecznej jest zróżnicowana. Różnorodność dotyczy zarówno struktury wiekowej beneficjentów, liczebności gospodarstw domowych, typów rodzin, jak również obszarów problemowych, określanymi mianem dysfunkcji rodziny.

#### Struktura wg wieku beneficjentów pomocy społecznej.

PŁEĆ	KOBIEТЫ				MĘŻCZYŹNI				DZIECI	
	2011		2012		2011		2012		2011	2012
WIEK	18-60	powyżej 60	18-60	powyżej 60	18-65	powyżej 65	18-65	powyżej 65	do 18 roku życia	
LICZBA	1 163	551	1 180	574	993	214	1 014	231	1 649	1 681

Przedstawione dane obrazują tendencję wzrostu liczby osób niezależnie od wieku. Zdecydowanie największą grupą, wg wieku, objętą bezpośrednio pomocą finansową i rzeczową (np. opłacanie posiłków w szkole, pokrycie kosztów kolonii, zakup art. szkolnych,) lub pośrednio (np. pomoc rodzinie na zakup odzieży, żywności, leków) są dzieci do 18 roku życia. Stanowią bowiem 35,91% osób objętych pomocą finansową Ośrodka.

## **Rodziny/osoby korzystające z pomocy finansowej i rzeczowej**

Typy rodzin	Rok 2011		Rok 2012	
	Liczba rodzin	Liczba osób w rodzinach	Liczba rodzin	Liczba osób w rodzinach
Jednoosobowe gospodarstwa domowe	<b>1 072</b>	<b>1 072</b>	<b>1 084</b>	<b>1 084</b>
Rodziny z dziećmi ogółem	<b>759</b>	<b>1 823</b>	<b>771</b>	<b>1 857</b>
w tym:				
<i>o liczbie dzieci od 1 do 2</i>	<i>612</i>	<i>1 231</i>	<i>628</i>	<i>1 238</i>
<i>o liczbie dzieci 3 i więcej</i>	<i>147</i>	<i>592</i>	<i>143</i>	<i>619</i>
Inne(m.in. kilkuosobowe gosp. domowe,)	<b>676</b>	<b>1 675</b>	<b>684</b>	<b>1 739</b>
w tym:				
<i>rodziny emerytów i rencistów</i>	<i>368</i>	<i>626</i>	<i>332</i>	<i>595</i>

Zródło: opracowanie własne na podstawie sprawozdania MPiPS-03.

Przedstawione dane wskazują, że gospodarstwa 1 osobowe są najbardziej narażone na ryzyko trudności życiowych, których samodzielnie nie są w stanie pokonać, co decyduje o konieczności wejścia w system pomocy społecznej.

Czynnikami, które stanowią ryzyko marginalizacji lub wykluczenia społecznego są obszary problemowe, zdiagnozowane w rodzinach korzystających z pomocy społecznej. Obszary te wpływają destruktywnie na funkcjonowanie rodziny. Tabela poniżej przedstawia zdiagnozowane w roku 2012 **powody trudności życiowych** rodzin, uzasadniające przyznanie pomocy.

Powód trudnej sytuacji życiowej	Liczba rodzin	Liczba osób w rodzinach
ubóstwo	<b>1 311</b>	<b>2 308</b>
długotrwała choroba	<b>1 286</b>	<b>2 054</b>
niepełnosprawność	<b>1 125</b>	<b>1 720</b>
bezrobocie	<b>632</b>	<b>1 471</b>
bezzadność w sprawach opiekuńczo-wychow. i prowadzenia gospodarstwa domowego	<b>542</b>	<b>1 574</b>
alkoholizm	<b>162</b>	<b>272</b>
potrzeba ochrony macierzyństwa	<b>138</b>	<b>578</b>
bezdomność	<b>79</b>	<b>87</b>
trudności w przystosowaniu do życia po zwolnieniu z zakładu karnego	<b>39</b>	<b>56</b>
przemoc w rodzinie	<b>29</b>	<b>70</b>
narkomania	<b>29</b>	<b>45</b>
sytuacja kryzysowa	<b>22</b>	<b>35</b>
zdarzenie losowe	<b>15</b>	<b>31</b>
sieroctwo	<b>3</b>	<b>7</b>



Z przedstawionych danych wynika, że najpoważniejszą trudnością życiową klientów pomocy społecznej jest ubóstwo. Kolejnymi poważnymi obszarami problemów są: długotrwała choroba, niepełnosprawność i bezrobocie.

Zdiagnozowane obszary problemowe, w rodzinach ubiegających się o pomoc generują działania Ośrodka mające na celu wsparcie, w szczególności, rodzin wieloproblemowych, niezaradnych wychowawczo.

Praca z rodziną prowadzona była w formie konsultacji i poradnictwa specjalistycznego, terapii i mediacji, pomocy prawnej, szczególnie w zakresie prawa rodzinnego oraz organizowania dla rodzin spotkań, mających na celu wymianę doświadczeń, zapobieganie izolacji, również w przypadku czasowego umieszczenia dziecka poza rodziną. Rodzinie przeżywającej trudności w wypełnianiu funkcji opiekuńczo-wychowawczych Ośrodek zapewnił wsparcie, które polegało, w szczególności, na analizie sytuacji rodziny i środowiska rodzinnego, przyczyn kryzysu w rodzinie, wzmocnieniu roli i funkcji rodziny w rozwijaniu umiejętności opiekuńczo-wychowawczych rodziny, podnoszeniu świadomości w zakresie planowania oraz funkcjonowania rodziny, pomocy w integracji rodziny, przeciwdziałaniu marginalizacji i degradacji społecznej rodziny, a także w dążeniu do reintegracji rodziny.

## V. POMOC NIEMATERIALNA

### Wsparcie rodziny w wypełnianiu funkcji opiekuńczo-wychowawczych

Wprowadzona w życie i realizowana przez Ośrodek od stycznia 2012 r. ustawa o wspieraniu rodziny i systemie pieczy zastępczej w sposób kompleksowy reguluje zasady i formy wspierania rodziny przeżywającej trudności w wypełnianiu funkcji opiekuńczo-wychowawczych. Ustawa wprowadza instytucję **asystenta rodziny**. Głównym zadaniem asystenta rodziny jest wspieranie rodziny, przeżywającej trudności w wypełnianiu funkcji opiekuńczo-wychowawczych, mające na celu osiągnięcie przez nią podstawowego poziomu stabilności życiowej, która umożliwi jej wychowywanie dzieci.

Celem prowadzonych oddziaływań przez asystentów rodziny była:

- pomoc w realizacji podstawowych czynności związanych z funkcjonowaniem rodziny, takich jak kontakty i załatwianie spraw w urzędach, placówkach służby zdrowia, edukacji,
- planowanie i dokonywanie wydatków,
- edukacja w zakresie zachowania higieny, organizowania dnia codziennego,
- pomoc we wdrażaniu do codziennych obowiązków wszystkich członków rodziny,
- udzielanie pomocy w rozwiązywaniu problemów socjalnych, psychologicznych, wychowawczych z dziećmi,
- pomoc w poszukiwaniu, podejmowaniu i utrzymywaniu pracy zarobkowej, podnoszeniu kwalifikacji zawodowych.
- motywowanie do udziału w zajęciach grupowych dla rodziców, mających na celu kształtowanie prawidłowych wzorców rodzicielskich i umiejętności psychospołecznych,
- udzielanie wsparcia dzieciom, w szczególności poprzez udział w zajęciach psychoedukacyjnych.

W 2012 roku pracę z rodzinami prowadziło 6 asystentów, w tym 2 zatrudnionych w projekcie „Aktywny Targówek”. Wsparciem asystentów rodziny objętych było **77 rodzin**, (w tym: 38 rodzin uczestniczących w projekcie „Aktywny Targówek”).

Większość rodzin, z którymi pracowali asystenci miała problemy socjalne i finansowe. Wsparciem asystentów objęte były rodziny niepełne, (samotne matki i samotni ojcowie); rodziny z problemem alkoholowym; rodziny, w których występuje: bezrobocie, zaburzenia psychiczne oraz zaburzenia emocjonalne i upośledzenie umysłowe, nieumiejętność prowadzenia gospodarstwa domowego oraz nieumiejętność zarządzania budżetem domowym. W kilku rodzinach zdiagnozowano zagrożenie stosowania przemocy.

Praca z rodziną niezaradną wychowawczo i dziećmi zaniedbanymi przez środowisko rodzinne prowadzona była również, przez pedagogów i psychologów, w formie programów socjalnych oraz indywidualnej pracy o charakterze prewencyjnym.

W 2012 r. zrealizowano **11 programów** skierowanych do rodziców /opiekunów, dzieci i młodzieży pochodzących z rodzin niedostosowanych społecznie, alkoholowych, zagrożonych uzależnieniami, bezrobotnych, wychowujących się w warunkach niekorzystnych dla prawidłowego rozwoju i pozbawionych częściowo opieki rodzicielskiej oraz niezaradnych wychowawczo.

W okresie sprawozdawczym programy realizowane były przez pięć dni w tygodniu, w których uczestniczyło **146** dzieci i młodzieży w wieku od 6 do 13 lat oraz **33** rodziców/opiekunów i **28** dzieci w wieku od 1 do 5 r.ż.

**Warsztaty umiejętności wychowawczych-** zdobycie wiedzy na temat wpływu prawidłowych postaw rodzicielskich na zachowanie dzieci poprzez: poszerzenie świadomości dotyczącej procesu wychowawczego, nabycie umiejętności w zakresie radzenia sobie z problemami

wychowawczymi i problemami dnia codziennego, nabycie prawidłowych postaw rodzicielskich, rozwijanie umiejętności budowania prawidłowych relacji interpersonalnych. Poprawa funkcjonowania rodzicielskiego.

**Klub Dziecka i Rodzica-** poprawa funkcjonowania rodzicielskiego, poprzez nabycie umiejętności prawidłowego funkcjonowanie rodziny w społeczności lokalnej, a także profilaktyka konkretnie zidentyfikowanych zagrożeń.

Szczególne znaczenie miały programy skierowane do dzieci i młodzieży zaniedbanej przez środowisko rodzinne. Były to programy od aktywnego spędzania czasu wolnego poprzez udział w różnych zajęciach, które uwzględniały zajęcia wspomagające rozwój, rozwijające umiejętności życiowe i społeczne, aż po działania korekcyjno-wyrównawcze. Programy autorskie realizowane były przez: pedagogów, instruktora kulturalno-oświatowego, psychologa.

**„Zabawa w teatr”-** rozwijanie i pogłębianie umiejętności współdziałania, nabywanie umiejętności wyrażania pozytywnych i negatywnych uczuć poprzez wcielanie się w różne role, rozładowanie negatywnych napięć, pokonywanie nieśmiałości, rozwijanie pamięci i koncentracji oraz wyobraźni. Kształcenie wrażliwości estetycznej i twórczej postawy dziecka.

**Muzykoterapia-** umuzykalnienie dzieci i kształcenie ich wrażliwości artystycznej poprzez zabawę dźwięków i różnorodności rytmów. Ćwiczenie koncentracji uwagi, pamięci słuchowej i wyobraźni, poznawanie pojęć muzycznych, poznawanie swoich uczuć, budowanie poczucia własnej wartości, odprężenie i odreagowanie stresów i napięć szkolnych.

**„Porusz Umysłem”- Gimnastyka Mózgu-** pomoc dzieciom szczególnie zagrożonych wykluczeniem społecznym poprzez stymulowanie rozwoju ruchowego i umysłowego dzieci oraz zajęć dzięki, którym poznawały techniki i mnemotechniki wspomagające naukę i łatwiejsze przyswajanie treści, koncentrację i pamięć.

**Grupa dramowa „Poszukiwacze oklasków”-** nabywanie umiejętności i sposób radzenia sobie z trudnościami, ze stresem, z rozwiązywaniem problemów i konfliktów. Nauka otwartej komunikacji, pomoc w zrozumieniu i opanowaniu reguł współżycia w grupie, pokazania korzyści z aktywnego słuchania, stosowania zasad asertywności w kontakcie z rówieśnikami.

**Grupa przeciwdziałania agresji u dzieci „Zaczarowany świat”-** nauka asertywnego wyrażania złości. Kształtowanie osobowości dziecka i wspierania jego rozwoju, rozwijania inteligencji emocjonalnej, oraz wrażliwości. Edukacja w zakresie zachowań przemocowych, podniesienie poczucia własnej wartości.

**„Odkrywcy talentu”-** Odkrywanie własnych możliwości twórczych, rozwinięcie swoich zainteresowań, uzdolnień oraz poznanie różnych technik plastycznych. Uczestnicy mogli twórczo spędzić czas wolny, a tym samym odreagować negatywne napięcia i emocje.

**Grupa wokalna- muzyczna „Budzę w sobie Artystę”-** rozwijanie umiejętności pracy w grupie i uczenie się współpracy, walka z tremą, ćwiczenie koncentracji, pamięci słuchowej, wzrokowej i wyobraźni dzieci, poprawienie koordynacji psychoruchowej i rozładowanie

napięcia ruchowego. Uczestnicy poznają podstawy tańca nowoczesnego i towarzyskiego, mają możliwość wyzbycia się negatywnych emocji podczas zajęć.

**Program „Mały kucharz”**- kształtowania się umiejętności dekorowania stołów i podawania posiłków a także odpowiedniego zachowania się przy stole. Poznają zasady bezpieczeństwa i higieny przy spożywaniu posiłku. Zajęcia kulinarne uczą samodzielności w dziedzinie zaspokajania podstawowych potrzeb życiowych co jest podstawową umiejętnością społeczną. Wpływają także pozytywnie na samopoczucie, wzmacniają poczucie własnej wartości i wiary we własne możliwości, poczucie odpowiedzialności i zaradności życiowej, uczą wykonania pracy zespołowej.

**Program „Barkocik”**- integracja ze środowiskiem rówieńczym, wyrównywanie szans rozwojowych i edukacyjnych dzieci w wieku przedszkolnym.

Rodzinom pozostającym pod opieką Ośrodka oraz zgłaszającym się mieszkańcom Dzielnicy świadczona była również pomoc specjalistyczna pedagogiczno - psychologiczna. Specjaliści Działu Pomocy Specjalistycznej opracowywali i realizowali programy skierowane na pomoc rodzinie w kryzysie. W ramach zadań pedagogów i psychologów realizowali **zadania w sferze działań pedagogicznych oraz w sferze działań psychologicznych**.

W ramach prowadzenia zajęć grupowych dla wybranych kategorii klientów realizowane były programy:

**„Edukacyjna Grupa Wsparcia dla Rodzin z Dziećmi”**. Adresatami programu byli rodzice zastępczy wychowujący dzieci w wieku 8 -18 lat, oraz wychowujący dzieci 0 -7 roku życia mający trudności w wypełnianiu swoich podstawowych zadań. W ramach programu prowadzono dwie grupy edukacyjno -wspierające. Podejmowano działania pogłębiające wiedzę rodzin w kwestii rozwiązywania problemów opiekuńczo – wychowawczych, oraz przekazywano w przystępnej formie niezbędną wiedzę, o rozwoju, dorastaniu, dojrzewaniu dzieci i młodzieży oraz związanych z tym zagrożeniach.

**„Program wzmożonego wsparcia pedagogicznego”**. Pedagodzy podejmowali indywidualną pracę w rodzinach, które wyraziły zgodę na współpracę. Pedagodzy udzielali profesjonalnej i wielokierunkowej pomocy rodzinie w realizacji procesu wychowawczego. Wszelkie działania pedagogów podejmowane były w interesie i dla dobra dziecka, miały zapobiegać patologii wychowania poprzez możliwie wczesne wsparcie rodziny dysfunkcyjnej.

**„Program wzmożonego wsparcia psychologicznego”**. W ramach programu udzielane były konsultacje psychologiczne mające na celu długofalowe i systematyczne wsparcie rodziny z nasilonymi problemami emocjonalnymi, spowodowanymi różnymi kryzysami, poprawa relacji z bliskimi i otoczeniem oraz podtrzymanie pozytywnych motywacji w dążeniu do celu.

**„Szansa dla Rodziny”**. Celem programu było zapewnienie pomocy i wsparcia rodzinom biologicznym z terenu Dzielnicy Targówek, których dzieci zostały umieszczone w placówce opiekuńczo-wychowawczej. Program miał charakter edukacyjno – korekcyjny i był uzupełnieniem działań prowadzonych przez placówki opiekuńczo- wychowawcze oraz sąd rodzinny na rzecz reintegracji rodziny.

**Podejmowano również działania na rzecz osób niepełnosprawnych, które obejmowały m.in. :** kierowanie osób niepełnosprawnych do Zespołu ds. Orzekania o Stopniu Niepełnosprawności, analizę dokumentów z przebiegu zatrudnienia osób ubiegających się o rentę inwalidzką, socjalną, rodzinną (podopiecznych Ośrodka), wydawanie stosownych

wniosek oraz kierowanie o pomoc finansową dla niepełnosprawnych do Centrum Osób Niepełnosprawnych.

**W 2012 r. pedagodzy i psycholodzy udzielili 1 985 konsultacji bezpośrednich; 638 telefonicznych ; poradnictwa pedagogicznego udzielono – 239 rodzinom , poradnictwa psychologicznego -225 rodzinom, poradnictwa w zakresie niepełnosprawności i zabezpieczenia społecznego 322 osobom, w sprawach ZUS udzielono 296 konsultacji. Zaopiniowano 14 środowisk - kandydatów na rodziny zastępcze, na wniosek sądu. Na wniosek Warszawskiego Centrum Pomocy Rodzinie dokonywano oceny sytuacji materialnej i gotowości ponownego przyjęcia dzieci do rodzin biologicznych.**

Dokonano analizy 10 wniosków o przyznanie dotacji ze środków publicznych, wystawiono 10 rekomendacji dla projektów organizacji pozarządowych o przyznanie dotacji oraz 1 rekomendację o działalności Stowarzyszenia. Współpracowano z organizacjami pozarządowymi, i innymi placówkami działającymi na rzecz mieszkańców naszej dzielnicy. W ramach współpracy kierowano osoby potrzebujące do odpowiednich placówek wspierających zaspokajanie innych potrzeb.

### **Pomoc osobom bezrobotnym**

Struktura bezrobocia Dzielnicy Targówek, rzutuje na liczbę rodzin korzystających z pomocy Ośrodka. Na dzień 31.12.2012 bezrobotni bez prawa do zasiłku stanowili 79% ogółu zarejestrowanych w Urzędzie Pracy, czyli zaledwie 21 % bezrobotnych otrzymuje zasiłek. Stopa bezrobocia wyniosła w 2009 roku – 3,43 %, w 2010 roku – 4,06 % , w 2011 - 4,38% a w 2012 - 5,27, co wskazuje na ciągły wzrost bezrobocia w Dzielnicy.

Osoby bezrobotne, korzystające z pomocy Ośrodka stanowią 13,08% ogółu osób w wieku produkcyjnym korzystających z pomocy Ośrodka.

W ramach działalności Działu Aktywizacji Zawodowej prowadzone były kompleksowe zajęcia (indywidualne i grupowe) dla osób bezrobotnych i poszukujących pracy, których celem było nabycie przez osoby w nich uczestniczące umiejętności poszukiwania i uzyskiwania zatrudnienia. Pełna oferta odnosiła się zarówno do osób bezrobotnych, (zarejestrowanych i niezarejestrowanych w Urzędzie Pracy), jak i osób zatrudnionych, które chcą zmienić zatrudnienie lub szukają dodatkowego dochodu.

Bezrobotni mieli możliwość korzystania z ofert prasowych oraz bezpłatnego dostępu do telefonu i faksu. Do dyspozycji klientów były komputery z dostępem do Internetu, w celu wyszukiwania ofert pracy, elektronicznej komunikacji z pracodawcą oraz tworzenia bądź modyfikacji aplikacji zawodowych. Udostępniony był również sprzęt typu drukarka, xero, skaner itp..

W roku 2012 udzielono ogółem **10 412 konsultacji**, w tym: dla **1 052** osób zarejestrowanych w UP.

Każdy zainteresowany mógł skorzystać w z indywidualnej porady w zakresie zwiększenia skuteczności poruszania się po rynku pracy. Porady najczęściej dotyczyły:

- analizy posiadanego potencjału,
- doskonalenia sztuki autoprezentacji,
- pomocy w tworzeniu lub korekcie aplikacji zawodowych,
- pomocy w obsłudze komputera.

Pracownicy Działu realizowali również grupowe, najczęściej warsztatowe formy pomocy, które wyposażyły zainteresowanych w wiedzę i umiejętności swobodnego poruszania się po rynku pracy. W czasie zajęć wykorzystywane były różnorodne metody szkoleniowe - indywidualne prezentacje, dyskusja w grupie, "burza mózgów", granie ról,

ćwiczenia w parach, metody symulacyjne z użyciem kamery. Dobór treści, formy i czasu trwania zajęć uzależniony był od oczekiwań i możliwości uczestniczących w nich osób. Tematyka zajęć grupowych prowadzonych w Dziale Aktywizacji Zawodowej była bardzo zróżnicowana. Szczególnym zainteresowaniem cieszyły się zajęcia typu automotywacja i rola pozytywnego myślenia w procesie poszukiwania pracy, bilans posiadanego potencjału, tworzenie aplikacji zawodowych, autoprezentacja, sposoby poszukiwania pracy, zakładanie własnej działalności gospodarczej, komputer jako narzędzie w poruszaniu się po rynku pracy. W **zajęciach grupowych** uczestniczyło ogółem **229 osób**.

W porozumieniu z Urzędem Dzielnicy Targówek m. st. Warszawy kontynuowano współpracę ze szkołami ponadgimnazjalnymi na Targówku w ramach projektu **„Do pracy, gotowi, start!”**. Przedsięwzięcie było adresowane do grupy debutującej na rynku pracy i miało na celu podniesienie skuteczności podejmowanych działań na tym polu. Nabycie umiejętności poruszania się po rynku pracy odbywało się poprzez pracę na zasobach (poznanie mocnych stron, określenie umiejętności, preferencji zawodowych, zainteresowań) i umożliwiała naukę efektywnej autoprezentacji. W zajęciach uczestniczyło 145 uczniów.

W listopadzie Urząd Dzielnicy Targówek zorganizował **Targi Pracy**, w których uczestniczyło **35 wystawców** z branży handlowej, usługowej, ubezpieczeniowej i in. W zorganizowaniu Targów aktywnie uczestniczyli pracownicy Działu Aktywizacji Zawodowej. Targi stanowiły okazję do zapoznania się z kilkuset ofertami pracy i ofertami szkoleniowymi, wspierania postaw przedsiębiorczych, uzyskania informacji o dofinansowaniu realizacji projektów unijnych, konsultacji z doradcą zawodowym, psychologiem i prawnikiem.

Od listopada, w wyniku porozumienia z Wojskowym Komendantem Uzuppełnień przy Dziale funkcjonował Punkt informacyjny promujący ochotnicze formy służby wojskowej (zawodowa służba wojskowa, Narodowe Siły Rezerwowe, służba przygotowawcza) a także obronność.

W ramach powyższego Punktu w roku 2012, w siedzibie Działu odbyły się 2 spotkania informacyjne z przedstawicielami Wojskowej Komendy Uzuppełnień, dotyczące nowych form służby wojskowej.

W grudniu 2012 Dział Aktywizacji Zawodowej przeprowadził zajęcia aktywizacyjne dla beneficjentów projektu systemowego „Aktywny Targówek” realizowanego przez Ośrodek , w których uczestniczyło 6 osób.

Istotnym elementem aktywnych form pomocy na rzecz osób bezrobotnych były zorganizowane, we współpracy z Urzędem Dzielnicy Targówek oraz Urzędem Pracy, **prace społecznie użyteczne**. W okresie od maja do października do wykonywania prac społecznie użytecznych skierowanych zostało 15 osób (średnio miesięcznie pracowało 13 osób) bezrobotnych - podopiecznych Ośrodka. Zrealizowano łącznie 2 946 godzin. Prace wykonywane były na potrzeby Biblioteki Publicznej Urzędu Dzielnicy Targówek. Średni koszt godziny wynosił 7,70 zł, z tego 60% refundacja Urzędu Pracy, 40% koszty Ośrodka.

**Struktura bezrobotnych korzystających z pomocy Działu Aktywizacji Zawodowej  
zestawienie statystyk za okres styczeń-grudzień 2012**

	<b>I kwartał</b>	<b>II kwartał</b>	<b>III kwartał</b>	<b>IV kwartał</b>	<b>OGÓLEM</b>
<b>KARTOTEKI OGÓLEM</b>	542	726	878	1052	<b>1052</b>
w tym kobiet	164	235	301	391	391
<b>KLIENCI OPS</b>	153	201	240	287	<b>287</b>
w tym kobiet	69	90	111	137	137
<b>WIZYTY</b>	3282	2410	2428	2292	<b>10412</b>
w tym kobiet	830	713	654	707	2904
<b>PORADY INDYWIDUALNE</b>	147	124	131	110	<b>512</b>
w tym kobiet	68	68	82	67	285
<b>ZAJĘCIA GRUPOWE</b>	85	79	2	63	<b>229</b>
w tym kobiet	42	39	1	48	130

**STRUKTURA BEZROBOCIA W DZIELNICY TARGÓWEK  
zestawienie statystyk za okres styczeń-grudzień 2012**

	<b>I kwartał</b>	<b>II kwartał</b>	<b>III kwartał</b>	<b>IV kwartał</b>
<b>stopa bezrobocia</b>	<b>4,81%</b>	<b>4,68%</b>	<b>4,93%</b>	<b>5,27%</b>
bezrobotni ogółem	3464	3356	3516	3752
w tym kobiet	1563	1547	1666	1719
osoby z prawem do zasiłku	717	721	708	773
w tym kobiet	369	362	365	393
<b>bezrobotni w szczególnej sytuacji</b>				
do 25 roku życia	340	315	361	363
w tym kobiet	156	164	178	160
długotrwale bezrobotni (pow.12mies.)	1234	1207	1278	1402
w tym kobiet	520	516	582	626
powyżej 50 roku życia	1058	1042	1042	1121
w tym kobiet	381	376	370	381
bez kwalifikacji zawodowych	985	901	953	1000
w tym kobiet	454	449	471	483
bez doświadczenia zawodowego	539	503	567	588
w tym kobiet	236	232	264	256
bez wykształcenia średniego	1476	1413	1427	1564
w tym kobiet	501	498	517	549
niepełnosprawni	217	211	208	216
w tym kobiet	100	93	93	97
oferty pracy	37	75	38	
<b>wykształcenie</b>				
wyższe	604	598	692	717
policealne i średnie zawodowe	966	945	976	1022
średnie ogólne	416	398	417	439
zasadnicze zawodowe	680	638	632	713
gimnazjalne i poniżej	796	775	795	851

## **Pomoc osobom starszym i niepełnosprawnym – usługi opiekuńcze**

Analiza struktury społeczno-demograficznej Dzielnicy Targówek jest wskazówką, aby szczególną uwagę skupić na rozwijaniu systemowych działań na rzecz osób starszych. Problemy u osób starszych to połączenie dysfunkcji zdrowotnej, społecznej i często ekonomicznej. Zjawisku samotności niejednokrotnie towarzyszy mniejsza sprawność fizyczna, psychiczna, utrata pewnych umiejętności, zagrożenie niezależności. Samotność u ludzi starych, pojawia się pomimo obecności rodziny/ dorosłych dzieci/, doświadczenie niepotrzebności, niedostosowania do nowych technologii, pośpiechu, zmian.

Niepełnosprawni i chorzy długotrwale to grupa osób, u których istotne obniżenie sprawności funkcjonowania organizmu uniemożliwiają, utrudniają lub ograniczają sprawne funkcjonowanie w społeczeństwie.

Osoby, które z powodu wieku, choroby, niepełnosprawności lub innych przyczyn wymagały pomocy innych osób, a były jej pozbawione, korzystały z niepieniężnej pomocy w formie **usług opiekuńczych**, świadczonych w miejscu zamieszkania beneficjenta.

Usługi **opiekuńcze i specjalistyczne usługi opiekuńcze w 2012 roku**, realizowane były przez Agencję Służby Społecznej, zgodnie z wydanymi decyzjami administracyjnymi. Koszt jednej godziny usługi opiekuńczej i specjalistycznej usługi opiekuńczej wynosił 9,75 zł. Usługi specjalistyczne w zakresie rehabilitacji fizycznej realizowane były przez Fundację „ZDROWIE”. Koszt jednej godziny usługi rehabilitacyjnej wynosił 24 zł.

<b>RODZAJ USŁUG</b>	<b>Liczba osób</b>	<b>Liczba godzin</b>	<b>Kwota usług</b>
Usługi opiekuńcze	254	52 148	508 443
Specjalistyczne usługi opiekuńcze	72	15 145	147 664
Specjalistyczne w zakresie rehabilitacji fizycznej	29	1 100	26 400
Usługi - ogółem	355	68 393	682 506

Podstawowy zakres **usług opiekuńczych** obejmował w szczególności:

- pomoc w zrobieniu zakupów, utrzymanie na bieżąco porządku i czystości w mieszkaniu, przygotowanie i podanie posiłku lub dostarczenie z baru, utrzymanie kontaktu z lekarzem oraz realizacja recept, towarzyszenie podczas spacerów, pomoc w załatwianiu spraw urzędowych.

**Specjalistyczne usługi opiekuńcze** przyznawane są osobom leżącym oraz wymagającym opieki specjalistycznej. Świadczone były głównie u osób: w stanie terminalnym, ze schorzeniami nowotworowymi, gościem przewlekle postępującym, chorobą Parkinsona, Alzheimera, dotkniętych trwałym inwalidztwem po wypadkach.

Decyzje przyznające usługi mają w swoim zakresie pielęgnację przeciwoleżynową, pomoc w załatwieniu potrzeb fizjologicznych, karmienie, karmienie przez sondę, mycie i kąpiel osoby leżącej, zmianę pampersów, pielęgnację przetok, oraz inne czynności w zależności od sytuacji.

Usługi w zakresie **rehabilitacji fizycznej** świadczone były od sierpnia 2012 r. m. in. w zakresie: kinezyterapii indywidualnej i usprawniania poprzez : ćwiczenia oddechowe, ćwiczenia czynne, ćwiczenia bierne, ćwiczenia w ociążeniu, ćwiczenia synergistyczne,



ćwiczenia równoważne, ćwiczenia redresyjne, pionizację i naukę chodzenia, niezbędny masaż, nauki używania sprzętu ortopedycznego, korzystania ze sprzętu rehabilitacyjnego i pomocniczego.

Działania wspierających poprzez: poradnictwo dla osób korzystających ze świadczeń oraz dla osób z najbliższego otoczenia klienta w postępowaniu z pacjentem, doradztwo w zakresie dostosowania mieszkania dla potrzeb osoby niepełnosprawnej a także innych działań, w zależności od rodzaju schorzenia, stopnia sprawności i potrzeb klienta. Realizacja usług, ze strony Ośrodka, na bieżąco była kontrolowana przez koordynatorów oraz pracowników socjalnych. Wszelkie sporne i konfliktowe sprawy wyjaśniane są na bieżąco w środowisku osoby zainteresowanej.

W ramach zadań zleconych finansowanych ze środków Wojewody Ośrodek realizował **usługi specjalistyczne dla osób z zaburzeniami psychicznymi**. Usługi realizowane były przez Bródnowskie Stowarzyszenie Przyjaciół i Rodzin Osób z Zaburzeniami Psychicznymi „POMOST”, w domu podopiecznego. Koszt jednej godziny wynosił 21 zł.

W roku 2012 usługami specjalistycznymi objęte były **84** osoby, w tym 50 osób z zaburzeniami psychicznymi, 16 osób z niepełnosprawnością intelektualną oraz 18 osób z autyzmem. Zrealizowano **11 600** godzin usług na kwotę **232 000,00 zł**,

Usługi specjalistyczne świadczone były w zakresach: uczenie i rozwijanie umiejętności niezbędnych do samodzielnego życia poprzez kształtowanie umiejętności w zaspakajaniu podstawowych potrzeb życiowych i umiejętności społecznego funkcjonowania, prowadzenie treningów umiejętności samoobsługi i umiejętności społecznych oraz wspieranie, interwencje i pomoc w życiu w rodzinie poprzez, między innymi pomoc w radzeniu sobie w sytuacjach kryzysowych: poradnictwo specjalistyczne, interwencje kryzysowe, wsparcie psychologiczne, rozmowy terapeutyczne, pomoc w załatwianiu różnego typu spraw urzędowych, pomoc w gospodarowaniu pieniędzmi, w tym nauka planowania i gospodarowania własnym budżetem, pielęgnacja jako wspieranie procesu leczenia a w szczególności motywowanie do podjęcia i kontynuowania leczenia psychiatrycznego, jak również u lekarzy innych specjalności, rehabilitacja fizyczna i usprawnianie zaburzonych funkcji organizmu, jak również współpraca ze specjalistami w zakresie wspierania psychologiczno – terapeutycznego zmierzającego do wielostronnej aktywizacji podopiecznego, dotyczy to głównie osób z niepełnosprawnością intelektualną i z deficytami narządu ruchu oraz osób z autyzmem, zapewnienie dzieciom i młodzieży z niepełnosprawnością intelektualną dostępu do zajęć rehabilitacyjnych i rewalidacyjno – wychowawczych.

Zakres usług jest w miarę możliwości modyfikowany zgodnie z aktualnymi potrzebami podopiecznego. Stałe wsparcie opiekuna-terapeuty, w środowisku daje efekty w postaci lepszego funkcjonowania. W przypadku pracy z dzieckiem niepełnosprawnym intelektualnie opiekun koryguje błędy wychowawcze, daje możliwość wzajemnego odpoczynku od siebie matki i dziecka, doprowadza dziecko do placówki dziennego pobytu, ewentualnie przyprowadza je do domu. Pracując z dzieckiem autystycznym terapeuta realizuje również zlecony przez lekarza program rehabilitacyjny.

Nadzór nad realizacją usług specjalistycznych z ramienia Ośrodka sprawował specjalista do spraw usług specjalistycznych, który również kontrolował jakość świadczonych przez opiekunów usług. Zaistniałe nieprawidłowości na bieżąco były omawiane i korygowane.

Osobie wymagającej całodobowej opieki z powodu wieku, choroby lub niepełnosprawności, nie mogącej samodzielnie funkcjonować w codziennym życiu, a której nie można zapewnić niezbędnej pomocy w formie usług opiekuńczych, przysługuje prawo do umieszczenia w **domu pomocy społecznej**. Umieszczenie w domu jest ostatecznością i tylko w przypadku stwierdzenia, iż udzielenie niezbędnej do funkcjonowania w środowisku pomocy jest niemożliwe lub wymiar tej pomocy jest niewystarczający, **na prośbę osoby zainteresowanej** pracownik socjalny kompletuje dokumentację niezbędną do umieszczenia w domu pomocy społecznej.

W **2012** roku skompletowano **40** nowych wniosków o umieszczenie w **domach pomocy społecznej**, w tym dla :

- osób w podeszłym wieku - **14**,
- osób przewlekle somatycznie chorych - **13**,
- osób przewlekle psychicznie chorych - **9**,
- osób z upośledzeniem intelektualnym - **1**.

Ponadto przeprowadzono 3 wywiady środowiskowe dla innych Ośrodków i skompletowano wnioski do domów pomocy społecznej. W domach pomocy społecznej umieszczono **10** osób. Na umieszczenie oczekuje 18 osób, 6 osób zrezygnowało z umieszczenia w domu pomocy społecznej. Przeprowadzono 38 wywiadów środowiskowych, dotyczące ustalenia odpłatności za pobyt w domu pomocy społecznej. Skierowanych do placówki bez zgody na mocy postanowienia sądu zostało 5 osób. Podejmowane przez pracowników socjalnych działania miały głównie na celu ułatwianie kontaktów z placówkami służby zdrowia, udzielanie pomocy w korzystaniu z różnych form rehabilitacji leczniczej i społecznej, inicjowanie kontaktów rodzinnych oraz podejmowanie działań zmierzających do większego zaangażowania rodziny w sprawowanie opieki nad osobą wymagającą takiej pomocy, zapewnienie usług opiekuńczych, uwrażliwienie społeczności lokalnych na potrzeby osób starszych, niepełnosprawnych, także rozpowszechnienie idei wolontariatu.

## **Pomoc osobom bezdomnym**

Bezdomność jest zjawiskiem negatywnie odbieranym społecznie ze względu na sposób życia osób bezdomnych wbrew przyjętym normom i zasadom życia społecznego. Faza bezdomności decyduje o podziale osób nią dotkniętych na pewne kategorie:

- osoby zagrożone bezdomnością,
- osoby bezdomne z krótkim stażem, które potrafią zmobilizować się do współpracy na rzecz likwidacji problemu (pracujące lub posiadające inne źródło dochodu),
- osoby z tzw. syndromem bezdomności, cechujące się zanikiem krytycyzmu, brakiem dbałości o wygląd zewnętrzny, brakiem poczucia własnej godności, brakiem chęci do walki o siebie.

Pomoc dla osób bezdomnych obejmuje działania Ośrodka w kierunku zapewnienia schronienia, posiłku, ubrania a także aktywizację bezdomnych w przełamywaniu utrwalonej bezradności w celu odzyskania poczucia własnej godności i społecznego szacunku.

W 2012 pomocą Ośrodka objętych było **196 osób bezdomnych**. 79 osób skorzystało z pomocy finansowej. Łącznie na pomoc w formie zasiłków (stałych, okresowych oraz celowych) wydatkowano 220 532,33 zł. Ponadto 74 osoby otrzymały prawo do świadczeń zdrowotnych finansowanych ze środków publicznych. Pracownicy ośrodka świadczyli także pomoc polegającą na przygotowaniu kompletu dokumentów i kierowaniu ich do właściwych we względu na miejsce zameldowania Ośrodków Pomocy Społecznej na terenie całego kraju. Poza pomocą materialną osoby bezdomne skorzystały z porad o charakterze informacyjnym oraz z porad specjalistów m.in. psychologa, pedagoga, prawnika. Wzorem lat ubiegłych

kontynuowana była współpraca z funkcjonariuszami Policji i Straży Miejskiej a także z placówkami dla bezdomnych działającymi na terenie Targówka. Na terenie Dzielnicy funkcjonują nadal 2 schroniska dla osób bezdomnych, tj. Schronisko Stowarzyszenia Samopomocy Bursa im. H. Ch. Kofoeda przy ul. Lnianej 1 i Schronisko dla Bezdomnych Mężczyzn przy ul. Knyszyńskiej 1. Należy wskazać na bardzo konstruktywną współpracę ze schroniskiem przy ul. Lnianej 1, w wyniku której możliwe było zorganizowanie kolejnego już **Pikniku Integracyjnego**.

Mimo szeregu działań podejmowanych na rzecz osób bezdomnych zjawisko to nie maleje i utrzymuje się na poziomie podobnym do lat ubiegłych. Z uwagi na brak możliwości likwidacji problemu Ośrodek nadal będzie kontynuował pomoc na rzecz osób bezdomnych przy ciągłej motywacji tych osób do zmiany sytuacji życiowej.

## **Pomoc cudzoziemcom**

Prawo do świadczeń z pomocy społecznej przysługuje cudzoziemcom mającym miejsce zamieszkania i przebywającym na terytorium Rzeczypospolitej Polskiej:

- na podstawie zezwolenia na osiedlenie się, zezwolenia na pobyt rezydenta długoterminowego Wspólnot Europejskich, zezwolenia na zamieszkanie na czas oznaczony lub w związku z uzyskaniem w Rzeczypospolitej Polskiej statusu uchodźcy lub ochrony uzupełniającej,
- na podstawie zgody na pobyt,
- mającym miejsce zamieszkania i przebywającym na terytorium Rzeczypospolitej Polskiej obywatelom państw członkowskich Unii Europejskiej, państw członkowskich Europejskiego Porozumienia o Wolnym Handlu (EFTA) — stron umowy o Europejskim Obszarze Gospodarczym lub Konfederacji Szwajcarskiej oraz członkom ich rodzin.

Z pomocy Ośrodka w 2012 roku skorzystała 1 rodzina (rodzice z dwojgiem dzieci)

## **Praca socjalna**

Podjęmowanie zróżnicowanych działań na rzecz poprawy funkcjonowania osób i rodzin w ich środowisku społecznym zostało zdefiniowane jako **świadczenie pracy socjalnej**.

Działalność ta, realizowana przez profesjonalnie przygotowane służby zawodowe – pracowników socjalnych, obejmuje metody pracy z indywidualnym przypadkiem, pracy grupowej oraz aktywizację społeczności lokalnej. Praca socjalna to fundament podejmowanych działań na rzecz społecznej integracji osób i rodzin.

W roku **2012 wyłącznie** pracą socjalną objęto **2 277 rodzin tj. 5 168 osób**. Praca socjalna ukierunkowana była w szczególności na przywrócenie utraconej bądź ograniczonej zdolności samodzielnego funkcjonowania jednostki. Poprzez jej świadczenie wskazywano osobom i rodzinom możliwości kierowania własnym postępowaniem, w sposób dający gwarancję zdobycia niezależności w zabezpieczeniu godnych warunków życia.

Instrumentem wzmacniającym wzajemne zobowiązania zarówno klienta, jak też pracownika socjalnego jest **kontrakt socjalny**. Podnosi on skuteczność działań socjalnych w pracy z rodzinami, angażując wszystkich członków rodziny w równym stopniu do rozwiązywania problemów w kolejności uzgodnionej i jednocześnie monitorowanej przez pracowników socjalnych. W roku 2012 zawarto **192 kontrakty socjalne, którymi objęto 476 osób**.

W kontrakcie socjalnym dokonywana jest ocena sytuacji osoby/rodziny oraz formułowane są cele, które ma osiągnąć osoba /rodzina dla przezwyciężenia trudnej sytuacji życiowej. Narzędzie to określa również uprawnienia i zobowiązania stron w ramach wspólnie podejmowanych działań. Realizacja działań podlega okresowej ocenie i ma na celu oszacowanie zmian, jakie nastąpiły w rodzinie oraz ustalenie ewentualnych zmian w zakresie planowanych celów i działań.

Osoby, które podpisały kontrakt socjalny mogły nabyć uprawnienia do bezpłatnych przejazdów środkami transportu miejskiego. W 2012 roku, na podstawie zaświadczeń wydanych przez Ośrodek, **210 osób** uzyskało **imienną kartę miejską**, wydaną przez Zarząd Transportu Miejskiego.

W sytuacji zagrożenia podejmowane były działania interwencyjne. Ośrodek współpracował z instytucjami zajmującymi się rodziną: np. szkołami, poradniami psychologiczno-pedagogicznymi, sądami rodzinnymi, placówkami opieki zdrowotnej, policją.

W 2012 roku, w związku z występowaniem przemocy w rodzinie, pracownicy socjalni w 16 przypadkach wypełnili **formularz Niebieska Karta**, który został przekazany do Zespołu Interdyscyplinarnego.

Pracownicy Ośrodka uczestniczyli w pracach 38 grup roboczych powołanych przez Zespół Interdyscyplinarny do pracy z rodziną zagrożoną przemocą.

Pracownicy Ośrodka współpracowali z Urzędem Dzielnicy Targówek w zakresie realizacji pilotażowego programu pod nazwą **„Bezpieczny Senior”**. Program skierowany był do starszych oraz niepełnosprawnych mieszkańców Dzielnicy Targówek, narażonych na różnego rodzaju niebezpieczeństwa (oszustwa, wyłudzenia, kradzieże). Celem programu było ograniczenie liczby niebezpiecznych zdarzeń, poprzez edukację podniesienie świadomości osób starszych na temat zagrożeń związanych m.in. z przestępczością, patologiami, wzrost umiejętności właściwego reagowania na powstałe zagrożenia i radzenia sobie w sytuacjach trudnych. W ramach programu osoby starsze miały możliwość udziału w spotkaniu z przedstawicielem policji, straży miejskiej, ochrony zdrowia, a także uczestniczyły w szkoleniu udzielania pierwszej pomocy dzieciom.

Pracownicy brali aktywny udział w pracach nad **„Strategią rozwoju dla Dzielnicy Targówek na lata 2013 – 2020”**.

## **Współpraca z NGO oraz instytucjami**

W 2012 r. pracownicy Ośrodka podjęli współpracę na rzecz klientów z następującymi instytucjami: Sądami, Policją, Biurem Rzecznika Praw Dziecka, Zakładem Gospodarowania Nieruchomościami, Administracjami Domów Mieszkaniowych, Wspólnotami Mieszkaniowymi, placówkami oświatowymi działającymi na terenie Dzielnicy Targówek m.st. Warszawy, Ośrodkami Szkolno-Wychowawczymi z terenu całej Polski, placówkami ochrony zdrowia (przychodnie, szpitale, zakłady opiekuńczo – lecznicze, Oddział Dzienny Terapii Uzależnienia od alkoholu), Narodowym Funduszem Zdrowia, Zakładem Ubezpieczeń Społecznych, Policją, Domami Dziecka, Hospicjum, Rzecznikiem Praw Dziecka, Państwową Inspekcją Pracy, Warszawskim Biurem Edukacji. Sporządzono 7 opinii do Fundacji „Polsat” ( 7 rodzin 23 osoby) oraz 5 opinii do Fundacji TVN „Nie jesteś sam” (5 rodzin, 15 osób), popierających wnioski rodzin o częściowe sfinansowanie kosztów rehabilitacji. Towarzystwo Przyjaciół Dzieci – Świetlica Środowiskowa, ul. Ogińskiego 1 zapewniła opiekę, pomoc w nauce, zajęcia terapeutyczne, i organizację czasu wolnego dla dzieci z

rodzin dysfunkcyjnych. Fundacja Sławek, Al. Solidarności 17– kierowanie osób mających za sobą odbyte kary pozbawienia wolności do udziału w cyklach szkoleniowo-aktywizacyjnych w ramach projektu pod nazwą „Skazani na ... sukces na rynku pracy”. Centrum Wolontariatu – współpraca stała, udział w warsztatach na temat wolontariatu, wymiana doświadczeń, korzystanie ze skrzynki kontaktowej mającej na celu łączenie osób potrzebujących z wolontariuszami. Fundacja WIOSNA program „Szlachetna paczka” – skierowanie dwóch rodzin wielodzietnych: 6 osobowej ( rodzina pełna 2+4), 4 osobowej ( matka samotna + 3 dzieci). Rodziny uzyskały wsparcie poprzez nieodpłatne przekazanie darów zgromadzonych przez wolontariuszy, przekazanych przez darczyńców konkretnie wymaganych przez daną rodzinę rzeczy. Np. wersalka, zapas mleka modyfikowanego, zapas środków czystości dla dziecka z atopowym zapaleniem skóry, ubrania, żywność itp.) Fundacja „Świat na Tak” - pozyskanie 60 bezpłatnych zaproszeń na Galę „XIX Stołecznej Edycji Konkursu Nastolatków Ośmiu Wspaniałych” odbywającą się w Sali Kongresowej. Zaproszenia przekazano na ręce opiekuna wolontariatu Liceum Ogólnokształcącego ul. Żuromińska i rozdysponowano wśród zaangażowanej w działania na rzecz innych młodzieży współpracującej w roku szkolnym 2011/2012 z OPS. Stowarzyszenie SPOZA – skierowanie na muzykoterapię i udział w zajęciach z psychologiem, logopedą i inne zajęcia rehabilitacyjne jednej rodziny z dzieckiem niepełnosprawnym. (1 rodzina 3 osoby). W 2012 roku kontynuowana została współpraca Ośrodka z Domem Kultury „Świt”. Przygotowano imprezę okolicznościową z okazji Dnia Seniora, na bezpłatny seans kinowy zaproszono 100 osób. Działania były podejmowane w ramach Organizacji Społeczności Lokalnej i miały za zadanie aktywizację mieszkańców dzielnicy. Do wspólnych działań został również zaproszony trzeci partner - Ogródek Jordanowski. Zarówno pracownicy jak i dzieci pomagały przy przygotowaniu upominków dla 100 seniorów. Również w ramach OSŁ zawiązano współpracę z CAL i Stowarzyszeniem Boris. Polegała ona na podejmowaniu wspólnych działań przy realizacji i dalszym wdrażaniu modelu metody organizacji społeczności lokalnej. Przeprowadzono cykl spotkań informacyjnych dla pracowników Ośrodka. W ramach współpracy z Poradnią Psychologiczno – Pedagogiczną Nr 13, został zorganizowany cykl spotkań informacyjnych skierowanych do pracowników socjalnych. Ponadto rodzice jak i ich dzieci, mogli skorzystać z aktualnej oferty placówki. Do Poradni skierowano 63 rodziny, celem konsultacji pedagogicznych, logopedycznych i psychologicznych oraz korzystania z warsztatów umiejętności wychowawczych. Dodatkowo Pracownicy Ośrodka w 2012 roku współpracowali z następującymi organizacjami i stowarzyszeniami :

- „Ośrodek Dla Ofiar Przemocy” – skierowano 1 osobę.
- Otwarte Drzwi – wydano zaświadczenia 23 osobom,
- Stowarzyszenie Pomost -25 osób,
- Fundacja Dzieci Niczyje – skierowano na warsztaty edukacyjne 3 rodziny, 14 osób,
- Stowarzyszenie Antidotum – stała współpraca na rzecz 1 osoby,
- Stowarzyszenie Rodziców i Przyjaciół Dzieci Niewidomych i Słabowidzących „Tęcza”- 1 rodzina , 4 osoby,
- Placówka Interwencyjno Terapeutyczna Stowarzyszenie Pomocy i Interwencji Społecznej 3 osoby,
- Katolicka Organizacja Charytatywna “ CARITAS”, Archidiecezji Warszawskiej – kontakt w celu dofinansowania do kolonii –7 rodzin, 15 osób ,
- Biuro Porad Obywatelskich skierowanie w celu uzyskania bezpłatnej porady prawnej 50 rodzin, 145 osób,
- Klub Złotego Wieku -1 osoba,
- Stowarzyszenie Młodego Piłkarza Uczniowski Klub Sportowy Bródno, dofinansowanie do wyjazdu sportowego - 4 rodziny , 14 osób,
- Rzecznik Praw Pacjenta - 4 osoby

- Polskie Towarzystwo Psychologiczne - 4 osoby,
  - Fundacja Ocalenie-1 rodzina, 3 osoby,
  - Stowarzyszenie Lekarze Nadziei - 2 osoby,
  - Polska Akcja Humanitarna -1 osoba,
  - Fundacja Signum - 3 osoby,
  - Fundacja Praw Dziecka - 5 rodzin, 16 osób.
- w ramach współpracy z OPS, kierownik Oddziału Dziennego Terapii Uzależnień Alkoholowych przy ul. Łokietka 11 przeprowadził szkolenie dla pracowników socjalnych Filii Nr 2 na temat choroby alkoholowej, współzależnienia oraz zasad przyjmowania osób na terapię dzienną grupową czy indywidualną. Szkolenie odbyło się na terenie poradni. Dzięki zacieśnieniu współpracy 3 klientów aktualnie jest w trakcie terapii na oddziale dziennym.

## VI. ORGANIZOWANIE SPOŁECZNOŚCI LOKALNEJ

Metodą pracy socjalnej o innowacyjnym podejściu opierającym się na wdrażaniu aktywizujących form pracy w środowisku lokalnym jest **organizowanie społeczności lokalnej**.

Organizowanie społeczności lokalnej, żeby przyniosło trwały efekt i znaczącą zmianę, musi być traktowane jako długofalowy proces, ukierunkowany na wzmocnienie mieszkańców, tworzenie sieci współpracy i lokalnych struktur, celem przygotowania ich do wspierania rozwoju danej społeczności, jej zdolności do rozwiązywania problemów, tworzenia środowiska zmiany oraz budowania potencjału zarówno grup jak i całej społeczności. Proces ten uruchamiany jest przez organizatora społeczności lokalnej, który następnie wspiera go, aż do momentu powstania odpowiednich struktur, które przejmą jego funkcję i zapewnią samostanowienie tej społeczności w myśl **zasady od pomocy – do samopomocy**.

W marcu 2011 Ośrodek przystąpił do projektu zainicjowanego przez Departament Pomocy i Integracji Społecznej w Ministerstwie Pracy i Polityki Społecznej pod nazwą „Tworzenie i rozwijanie standardów usług pomocy i integracji społecznej”, realizowanego przez partnerstwo publiczno – społeczne. Projekt jest współfinansowany przez Unię Europejską w ramach Europejskiego Funduszu Społecznego. Cykl szkoleniowy realizowany był od marca 2011r. do listopada 2012r.

Zgodnie z założeniem projektu ośrodki pomocy społecznej, w tym Ośrodek Pomocy Społecznej Dzielnicy Targówek m. st. Warszawy, które przystąpiły do projektu zobowiązały się do wdrażania modelu środowiskowej pracy socjalnej, organizowania społeczności lokalnej. W 2012 roku Ośrodek podejmował już działania w formie programów socjalnych, skierowane do osób mieszkających na pewnej przestrzeni obejmującej obszar osiedla, osób z konkretnego środowiska, grup społecznych, osób wykluczonych oraz zagrożonych wykluczeniem społecznym i ich otoczenia.

Realizacja **programów socjalnych** w roku 2012 promowała inną postawę życiową, lepszy wzór spędzania wolnego czasu oraz pobudzała aktywność społeczności lokalnej w kierunku podejmowania działań na rzecz osób i rodzin wymagających pomocy. Programy realizowane były przez pracowników socjalnych w ramach pracy socjalnej.

### **Działania kierowane do grup społecznych**

#### **„Junior uczy Seniora”**

Uczestnikami programu byli seniorzy – mieszkańcy Bródna.

Głównym celem było nabycie podstawowych umiejętności w zakresie obsługi komputera (przeglądanie stron internetowych, poczta elektroniczna), aktywizacja osób starszych, ograniczenie poczucia osamotnienia i izolacji osób starszych poprzez umożliwienie kontaktu z osobami młodymi -łączenie pokoleń poprzez wspólne działania.

Program realizowany był przy współpracy z Biblioteką Publiczną oraz XLVI Liceum Ogólnokształcącym i Środowiskowym Domem Samopomocy.

Ponadto organizowane były spotkania informacyjne z elementami edukacyjnymi dla wolontariuszy pod kątem pracy z seniorami oraz pod kątem specyfiki pracy z osobami z zaburzeniami psychicznymi tj. uczestnikami Środowiskowego Domu Samopomocy.

W programie uczestniczyło ponad 40 seniorów, którzy skorzystali z oferty kursu z zakresu obsługi komputera w stopniu podstawowym, w tym obsługi poczty elektronicznej i poruszania się po Internecie. Dzięki temu udało się ograniczyć ich poczucie wykluczenia

cyfrowego. Ponad to okazało się, że dwa pokolenia wzajemnie czerpały od siebie wiedzę na różnych poziomach.

### **„Jesień życia” – grupa samopomocy**

Uczestnikami programu były osoby starsze, samotne – mieszkańcy Bródna.

Grupa istnieje od 2007 r.,

Głównym celem programu była aktywizacja uczestników, zmniejszenie ich poczucia osamotnienia i izolacji, zwiększenie poczucia własnej wartości i podniesienie samooceny, zwiększenie umiejętności w zakresie radzenia sobie z problemami dnia codziennego oraz brakiem zrozumienia ze strony otoczenia, w tym najbliższej rodziny.

Podczas spotkań miały miejsce: pogadanki, mini wykłady zaproszonych gości, wspólna zabawa podczas imprez okolicznościowych, tj.: imieniny uczestników, Andrzejki, wspólne celebrowanie świąt religijnych (świąt Wielkanocnych i świąt Bożego Narodzenia).

### **„Plus 60 – nie jesteś sam”**

Uczestnicy programu - osoby starsze, które chcą zrobić coś dla siebie i innych, ale nie mają stałego miejsca do spotkań, przez co wycofują się z życia społecznego.

Główny cel programu - zagospodarowanie czasu poprzez wspólne wyjścia do m. innymi kina, teatru, organizowanie spotkań okolicznościowych, udział w akcji „Czytanie Dzieciom na Targówku”.

W ramach współpracy z Domem Kultury „Świt” dwukrotnie seniorzy uczestniczyli w zabawach karnawałowych.

Od maja do września seniorzy uczestniczyli w akcji „czytanie Dzieciom na Targówku” Czytanie bajek odbywało się w Przedszkolach przy ul. Barkocińskiej i Mokrej. Grupa uczestniczyła w cyklicznych wycieczkach do Powsina, Ogrodu Zoologicznego. Poza tym seniorzy uczestniczyli w wyjściach do Muzeów: Narodowego, Piekarnictwa, Powstania Warszawskiego.

W październiku 2012 r. pracownicy socjalni zorganizowali dla 100 osób -mieszkańców Dzielnicy Targówek, w tym przede wszystkim dla uczestników programów realizowanych dla podopiecznych Ośrodka **Dzień Seniora**. Świętowanie Dnia Seniora przygotowano przy współpracy: z Domem Kultury „Świt”, lokalnym przedsiębiorcą, prowadzącym barek w w/w Domu Kultury, Ogródkiem Jordanowskim. W ramach obchodów Dnia Seniora, najstarsi mieszkańcy Dzielnicy zostali zaproszeni na projekcję filmu fabularnego. W celu integracji międzypokoleniowej zostały zaproszone dzieci uczestniczące w programach realizowanych przez Ośrodek oraz dzieci z Ogródka Jordanowskiego, które wręczyły seniorom pominki w postaci własnoręcznie zrobionych kwiatów.

### **„Starszy Brat Starsza Siostra”**

Uczestnicy programu

dzieci zaniedbane i zagrożone patologią

Główny cel programu

wytypowane przez koordynatora programu dzieci, miały zapewnioną pomoc w osobie dorosłego wolontariusza - „starszego brata” lub „starszej siostry”.



Związek z troskliwą osobą dorosłą ma młodemu człowiekowi przyswoić pozytywne postawy i zachęcić do nauki, uczy pozytywnego postrzegania samego siebie i przyszłości, szukania pozytywnych wartości takich jak : troskliwość, sprawiedliwość społeczna, uczciwość, odpowiedzialność.

Od początku zaistnienia powstało **19 par** „rodzeństw” i mimo tego, iż kontrakt podpisywany jest na rok, większość z nich funkcjonuje nadal.

Formuła spotkań poszczególnych par wolontariusz-dziecko jest dowolna, dostosowywana elastycznie do bieżących potrzeb dziecka. „Rodzeństwa” chodzą regularnie do kina, odwiedzają muzea. Z okazji obchodów Dnia Dziecka pary odwiedziły warszawskie ZOO. Program odgrywa znaczącą rolę dla dzieci i ich rodzin, a także dla wolontariuszy. Świadczyć o tym mogą liczne podziękowania przekazywane dla wolontariuszy na ręce koordynatora Programu. Jak wynika z wieloletniej praktyki w prowadzeniu Programu jego założenia sprawdzają się zarówno w środowiskach bezproblemowych, jak i tam, gdzie są trudne sytuacje. W 2012 roku eksperymentalnie został wprowadzony wolontariusz do rodziny z dzieckiem w wieku gimnazjalnym z zespołem Aspergera. Wg relacji zarówno mamy, jak i chłopca para funkcjonuje znakomicie.

W sytuacjach, kiedy dziecko objęte Programem zostaje umieszczone w Domu Dziecka „starsi bracia i siostry” odwiedzają swoich „podopiecznych” w placówkach i nadal pozostają z nimi w ścisłym kontakcie.

### **„Socjal – Med.”**

#### uczestnicy programu

pacjenci Przychodni Internistyczno – Specjalistycznej przy ul. Radzymińskiej 101/103

#### główne cele programu

w ramach dyżurów pracowników socjalnych na terenie Przychodni prowadzone były spotkania z osobami, które znalazły się w sytuacji trudnej i chciały skorzystać z poradnictwa, aby polepszyć swoją sytuację finansowo-bytową. Proponowana pomoc dot. porad socjalnych, informacji o działalności instytucji i placówkach udzielających pomocy, prawnej, psychologicznej i pedagogicznej oraz organizacjach pozarządowych działających na rzecz rodziny, osób niepełnosprawnych i bezrobotnych.

W ramach projektu nawiązana została też współpraca z koordynatorem promocji zdrowia Poradni Zdrowia Psychicznego przy ul. Jagiellońskiej 34 w Warszawie celem przekazywania informacji podopiecznym Ośrodka o realizowanych przez placówkę działaniach i bezpłatnych badaniach profilaktycznych. Z uwagi na zainteresowanie programem planowana jest jego kontynuacja w kolejnych latach.

### **„Dobry Rodzic dobry start”**

Rok 2012 r był już 4 z kolei w którym pracownicy Filii Nr 2 i Filii nr 1 wspólnie z Fundacją Dzieci Niczyje oraz pracownikami SZPOZLO Targówek realizowali program „Dobry Rodzic Dobry Start”.

W ramach Projektu pracownicy socjalni wypełnili ankiety dla 37 rodzin z dziećmi w wieku do lat 3. W 6 przypadkach stwierdzili konieczność wzmoczonego monitorowania środowiska z uwagi na zagrożenie krzywdzenia dziecka. W rodzinach tych oprócz wizyt prac. socjalnego wspólnie z psychologiem lub pedagogiem z OPS nawiązano współpracę z pielęgniarką środowiskową a także w niektórych przypadkach kuratorem rodziny. Jedna rodzina uzyskała wsparcie asystenta rodziny. Podejmowane działania przez przedstawicieli różnych służb mają na celu pomóc rodzicom w sprawowaniu opieki nad dziećmi oraz

podnieść ich kompetencje wychowawcze. Rodzice objęci programem Dobry Rodzic Dobry Start mają także możliwość skorzystania ze specjalistycznej ofert pomocy w ramach działania Fundacji Dzieci Niczyje. W siedzibie Fundacji przy ul. Walecznych 59 prowadzone są warsztaty i szkolenia dla rodziców. Dodatkowo istnieje możliwość konsultacji z psychologiem, pedagogiem prawnikiem jak i psychiatrą dziecięcym. Dla realizatorów programu organizowane są comiesięczne spotkania, na których oprócz możliwości wymiany doświadczeń przez pracowników różnych instytucji prowadzone są szkolenia m.in. z prawnikami, lekarzami, itp. Raz w roku organizowana jest międzynarodowa konferencja podczas której uczestnicy mają możliwość zapoznania się z programami realizowanymi w ramach profilaktyki krzywdzenia małych dzieci w innych krajach. W styczniu 2013 r. Ośrodek Pomocy Społecznej w imieniu Urzędu m.st. Warszawy oraz Fundacji Dzieci Niczyje otrzymał podziękowanie za zaangażowanie w ochronę najmłodszych dzieci przed krzywdzeniem i budowę interdyscyplinarnego Lokalnego Systemu Profilaktyki Krzywdzenia Małych Dzieci

### **„Streetworking na Targówku”**

Inspiracją do zainicjowania, w 2012 roku, programu „Streetworking na Targówku” było spotkanie zorganizowane przez fundację „Wspólna Droga” i prezentacja programu ulicy prowadzonego na terenie Pragi Północ.

Drugą przesłanką do pomysłu realizacji podobnego programu na Targówku jest uboga oferta pozaszkolnych zajęć bezpłatnych dla dzieci w wieku szkolnym.

W celu realizacji zamierzenia został nawiązany kontakt z hufcem ZHP działającym na terenie naszej Dzielnicy. Wspólnie został opracowany plan kolejnych spotkań z dziećmi w formie gier i zabaw ulicznych.

Pierwsza akcja została przeprowadzona w 28 grudnia 2012 r. pod hasłem „Detektyw szuka pomocników do śledztwa”.

Planowana jest kontynuacja programu w roku następnym.

### **„Odkrywcy talentów”**

W 2012 r. został zainicjowany nowy program „Odkrywcy talentów”. Powodem do realizacji programu były dwa pola obserwacji.

Pierwszym z nich były wyniki badań przeprowadzone przez Fundację „Wspólna Droga” m.in. na terenie Dzielnicy Targówek wśród dzieci w wieku szkolnym odnośnie sposobu spędzania wolnego czasu. Badane były możliwości uczestnictwa dzieci w zajęciach pozaszkolnych w czterech kategoriach: związanych z ruchem (sport), z twórczością artystyczną, twórczością intelektualną oraz typowymi zajęciami świetlicowymi. Wyniki badań wskazały na niezwykle ubogą ofertę nieodpłatnych zajęć pozaszkolnych.

Drugim wskaźnikiem motywującym do rozszerzenia oferty dla najmłodszych były wnioski pracowników socjalnych z obserwacji dzieci biorących udział w Programie „Starszy Brat/Starsza Siostra”. Z obserwacji wynikało, że dzieci nie potrafiły określić swoich zainteresowań czy też marzeń dotyczących planów na przyszłość. Po ok. półrocznym uczestnictwie w Programie, każde z dzieci wskazało jako jedyną właściwą drogę rozwoju, kierunek studiów bądź profil zawodowy swojego starszego „brata” lub „siostry”. Na tym przykładzie można stwierdzić, jak łatwo rozbudzić w dziecku zainteresowania i wskazać różne kierunki rozwoju w zależności od potencjału własnego.

Oba te pola obserwacji zainspirowały do podjęcia szerszego działania, a mianowicie zaangażowania grupy osób, będących przedstawicielami różnych zawodów i posiadających pasje naukowe oraz talenty do podzielenia się swoją rozległą wiedzą i pasjami z dziećmi.

Spotkania takie miały stanowić dla dzieci silny bodziec rozwojowy na płaszczyźnie intelektualnej.

W poszukiwaniu osób, które mogłyby być zaangażowane wolontarystycznie w Programie nawiązano kontakt z Dominikańskim Duszpasterstwem Akademickim. Po przedstawieniu wstępnych założeń Programu wyłoniła się grupa osób chętnych do uczestnictwa

w przedsięwzięciu. Są to przedstawiciele różnych dziedzin nauki i sztuki.

Odbiorcami Programu były dzieci w wieku szkolnym 7-13 lat, których rodzice korzystają z pomocy Ośrodka.

Został opracowany szczegółowy program zajęć z zakresu muzyki, fizyki oraz wiedzy o społeczeństwie. Każda tematyka przedstawiona była w niezwykle przystępnej formie gier i zabaw. Zajęcia odbywały się w pomieszczeniach Ośrodka przy ul. Węgrowskiej 3/5. Dzieci były bardzo zadowolone i domagały się następnych zajęć.

W związku z dużym zainteresowaniem tą formą nauki, planowana jest kontynuacja Programu w 2013 r.

## **Działania kierowane do środowiska lokalnego**

### **Wolontariat**

Od 2004 roku przy Ośrodku Pomocy Społecznej działa Klub Wolontariatu a wolontariusze świadczą bezpłatną pomoc osobom potrzebującym.

W 2011 r. **80 wolontariuszy** rotacyjnie współpracowało z Ośrodkiem.

Praca wolontariuszy koordynowana była przez pracowników socjalnych, którzy ściśle współpracują z Centrum Wolontariatu, uczestnicząc w cyklicznych spotkaniach.

Podczas spotkań przekazywana była wiedza, jak pozyskać wolontariuszy i jak ich wynagradzać.

### **Formy pracy wolontarystycznej**

Wolontariusze najchętniej angażowali się w pomoc na rzecz dzieci. Duża grupa wolontariuszy wraz z pracownikami socjalnymi, pomagała dzieciom, uczniom szkoły podstawowej i gimnazjum, w odrabianiu lekcji i nadrabianiu zaległości szkolnych podczas „Pogotowia Lekcyjnego”. Korzystający z tego typu pomocy przychodzili na zajęcia z obowiązkowymi w ich szkołach podręcznikami.

Wolontariusze mieli ustalone dyżury. Dobierali się uwzględniając potrzeby uczniów w zakresie uzupełnienia wiedzy.

Wolontariusze pomagali w zorganizowaniu **pikniku** integracyjno-profilaktycznego zorganizowanego na terenie Bursy im. H. Ch. Kofoeda.

W ramach wolontariatu nawiązano również kontakt ze Stowarzyszeniem Wiosna, organizatorem akcji „Szlachetna Paczka”, mającej na celu dotarcie do najbardziej potrzebujących ludzi i zapewnienie im wsparcia w postaci paczki. Wytypowanych zostało 18 rodzin. Wszystkie rodziny otrzymały „Szlachetną paczkę”.

Wolontariusze wspierali Radnych Dzielnicy Targówek przy organizacji „**Spotkania Wielkanocnego**”.

W spotkaniu wzięło udział 300 dzieci z naszej Dzielnicy. Spotkanie odbyło w Domu Kultury Świt.

17 grudnia przy współpracy Ośrodka Pomocy i Zespołu Szkół im. Piotra Wysockiego, pod patronatem Burmistrza Urzędu Dzielnicy Targówek zorganizowano **IV Dzielnicowy Dzień Wolontariusza**

Przedsięwzięcie odbyło się z udziałem przedstawicieli Polskiej Akcji Humanitarnej pod hasłem „Czynimy Świat Lepszym”. Przed obchodami koordynatorzy wolontariatu z obu Filii uczestniczyli w przygotowaniach święta wolontariuszy, kontaktowali się z Polską Akcją Humanitarną, dostarczali materiały, plakaty z Fundacji. Podczas Dzielnicowego Dnia Wolontariusza wyróżniono działających na terenie Targówka wolontariuszy, którzy nieodpłatnie zaangażowani są w pomoc na rzecz innych. Na co dzień wspierają oni instytucje, organizacje pozarządowe, szkoły, a także potrzebujące osoby prywatne. Ich praca zasłużyła na wyróżnienie i podziękowanie. Były to dzieci, młodzież i osoby dorosłe, wybrane z wielu działających w szkołach i instytucjach. Każdy wolontariusz otrzymał w dniu obchodów Dzielnicowego Dnia Wolontariatu imienny dyplom, kopię zdjęcia z autografem Janiny Ochojskiej i upominki finansowane przez Ośrodek Pomocy Społecznej oraz Zespół Szkół im. Piotra Wysockiego. Po części oficjalnej wolontariusze naszej Dzielnicy uczestniczyli w poczęstunku. Wsparcie firm, zaangażowanie środków OPS i pracy koordynatorów wolontariatu pozwoliło nam w sposób wyjątkowy docenić pracę wolontariuszy naszej Dzielnicy. Niezwłocznie po zakończeniu obchodów Dzielnicowego Dnia Wolontariatu przekazano upominki i podziękowania na ręce przedstawicieli sponsorów w siedzibach ich firm, gdyż z powodu natłoku zajęć nie mogli uczestniczyć w organizowanych obchodach. Kilku wolontariuszy na stałe wspomaga podopiecznych OPS za ich zgodą, którzy nie wyrażają zgody na formalizowanie udzielanej pomocy odpowiednim porozumieniem. Są oni na stałe zaangażowani w pomoc na rzecz osób potrzebujących, ale ich relacje stały się bardziej przyjacielskie, aniżeli mające znamiona pracy wolontarystycznej. W planach jest pozyskanie stałej grupy wolontariuszy do bezpośredniej pomocy w lekcjach potrzebującym dzieciom i młodzieży. W tym celu nawiązano współpracę z Duszpasterstwem Rodzin, które organizuje cykliczne spotkania ze studentami z różnych warszawskich Uczelni. Dla Wolontariuszy pracujących w pogotowiu lekcyjnym zakupiono kupony na dowolny seans w 2D w Multikinie, poza tym zakupiono 25 biletów do Teatru Rampa na sztukę pt. Tango Piazzolla. Wolontariusze otrzymali również drobne upominki w formie słodczy.

### **Punkt Informacji Kryzysowej**

W okresie od kwietnia do grudnia w Szkole Podstawowej nr 58 przy ul. Mieszka I 7 działał Punkt Informacji Kryzysowej, który z założenia ma służyć mieszkańcom Targówka Fabrycznego. Celem prowadzonej akcji było udostępnienie jak największej liczbie osób informacji na temat działania Ośrodka i możliwych formach pomocy. Do współpracy zostali zaproszeni dzielnicowi, dzięki temu informacje udzielane na dyżurach miały kompleksowy charakter. Podczas wizyty, interesant otrzymywał ulotki z danymi teled adresowymi instytucji oferujących pomoc w zależności od zaistniałego problemu.

### **Piknik Integracyjny**

2 września pod patronatem Przewodniczącego Rady Dzielnicy Targówek Pana Zbigniewa Poczesnego oraz Burmistrza Dzielnicy Targówek m.st. Warszawy Pana Grzegorza Zawistowskiego odbył się, na terenie Bursy im. H. Ch. Kofoeda przy ul. Lnianej 1 piknik. Piknik zorganizowany przez pracowników Ośrodka wraz ze Stowarzyszeniem Samopomocy miał za zadanie integrację społeczności lokalnej a także przybliżenie mieszkańcom Targówka działalności Ośrodka Pomocy Społecznej oraz innych lokalnych podmiotów zajmujących się zarówno wspieraniem osób niepełnosprawnych, jak i szeroko pojętą działalnością kulturalną

na terenie Dzielnicy. Piknik miał też charakter edukacyjny, poprzez szereg zajęć i pokazów zorganizowanych dla uczestników a także wskazywał uczestniczącym w nim rodzinom właściwy sposób wspólnego spędzania wolnego czasu. Ważnym elementem imprezy był fakt czynnego włączenia się osób bezdomnych przebywających w schronisku w jego organizację i przebieg. Funkcja współorganizatora i gospodarza Pikniku dała osobom bezdomnym poczucie własnej wartości a także pozwoliła im wykazać się odpowiedzialnością.

Przy zorganizowaniu Pikniku uczestniczyło szereg instytucji i osób fizycznych.

Impreza przebiegała w miłej atmosferze, dopisała dobra pogoda a frekwencja wśród zgromadzonych gości po raz kolejny utwierdziła organizatorów w przekonaniu, iż taka impreza, jak Piknik na Targówku Fabrycznym jest ważnym wydarzeniem wśród imprez kulturalnych organizowanych na terenie Dzielnicy Targówek.

## **Dzień Dziecka**

2 czerwca pod patronatem Burmistrza Dzielnicy Targówek z bezpośrednim zaangażowaniem pracowników socjalnych Ośrodka zorganizowana była impreza z okazji Dnia Dziecka. Miejscem spotkania było Multikino przy ul. Głębockiej. Dzieci miały możliwość obejrzenia zabawnej historii o marzeniu małego chłopca, który chciał zostać najlepszym piratem wszech mórz. Film pt. „Piraci”, przeznaczony dla młodszej grupy odbiorców. Dla starszych dzieci przygotowano film zrealizowany w najnowszej technologii 3d oraz w polskiej wersji językowej „Awengers”, który dostarczył wielu wrażeń. Impreza była przeznaczona dla 300 dzieci z rodzin objętych pomocą Ośrodka. Udział w wyjściu do kina był dla nich niezapomnianym przeżyciem

## **Mikołajki**

W grudniu pod patronatem Przewodniczącego Rady Dzielnicy i Burmistrza Dzielnicy, dzieci z rodzin korzystających z pomocy Ośrodka miały możliwość uczestniczyć w zabawie mikołajkowej, zorganizowanej w sali konferencyjnej Urzędu Dzielnicy Targówek. W zabawie wzięło udział **300 dzieci**. Spotkanie zakończyło się tradycyjnym rozdaniem paczek dla każdego małego gościa. Organizatorem zabawy był Wydział Spraw Społecznych i Zdrowia.

## VII. DZIAŁALNOŚĆ OŚRODKÓW WSPARCIA

### Środowiskowy Domu Samopomocy dla osób z zaburzeniami psychicznymi.

Do podstawowych zadań Środowiskowego Domu Samopomocy dla osób z zaburzeniami psychicznymi należy w szczególności:

- 1) świadczenie usług w ramach indywidualnych lub zespołowych treningów samoobsługi i treningów umiejętności społecznych,
- 2) organizowanie oparcia społecznego dla osób przewlekle chorych psychicznie,
- 3) przeciwdziałanie izolacji społecznej poprzez utrzymywanie osób przewlekle chorych psychicznie w ich naturalnym środowisku,
- 4) kształtowanie właściwych postaw społecznych - integracja społeczna ze środowiskiem lokalnym.

W okresie 1 stycznia – 31 grudnia 2012r. z oferty ŚDS – dziennego skorzystały 34 osoby przewlekle psychicznie chore. Były to osoby w wieku 22-72 lat, w tym 12 kobiet i 22 mężczyzn.. W ramach działalności ŚDS oferuje:

- 1) terapię zajęciową;
- 2) treningi funkcjonowania w codziennym życiu;
- 3) treningi umiejętności interpersonalnych i rozwiązywania problemów
- 4) terapia ruchowa
- 5) poradnictwo psychologiczne
- 6) poradnictwo socjalne
- 7) współpraca z rodzinami (konsultacje indywidualne, spotkania integracyjne),
- 8) trening umiejętności spędzania czasu wolnego w ramach którego kształtowano również motywację do akceptowanych społecznie zachowań, obejmujący aktywność kulturalno – oświatowo – integracyjną.

W okresie sprawozdawczym zrealizowano m.in.: bal karnawałowy w DK „Zacisze”, organizacja „Tłustego Czwartku”, bal integracyjny w WTZ stowarzyszenia „Pomost”, „Topienie Marzanny”, seanse filmowe w Bibliotece Publicznej dziel. Targówek (1 x w tygodniu), występy grupy teatralnej „Reflektor” w DK Rakowiec, wyjazd do Centrum Sztuki Współczesnej. Wystawa fotografii i wiele innych.

**Do efektów wynikające z usług w ŚDS można zaliczyć:**

- powrót na rynek pracy - w okresie sprawozdawczym 1 uczestnik podjął pracę
- spadek liczby i długości hospitalizacji psychiatrycznych uczestników ŚDS,
- wyraźna poprawa funkcjonowania społecznego, środowiskowego oraz w sferze samoobsługi,
- poprawa relacji z członkami rodzin,
- nabycie kompetencji społecznych,
- nabywanie kompetencji zawodowych,
- poprawa jakości życia w różnych obszarach aktywności,
- wychodzenie z izolacji społecznej,
- budowa i zachowanie struktury dnia
- wyznaczanie i osiąganie celów bliższych i dalszych
- znacząca poprawa w zakresie nastroju, napędu itp.,

Środowiskowy Dom Samopomocy w okresie sprawozdawczym współpracował m. in.:

- Warszawskimi Ośrodkami Pomocy Społecznej – efekty: przepływ dokumentów i informacji na temat uczestników ŚDS spoza dzielnicy Targówek. Większa trafność

prowadzonych działań w stosunku do uczestników dzięki przepływowi informacji między ośrodkami.

- ŚDS -y z terenu woj. mazowieckiego: Efekty: wymiana doświadczeń, integracja, wspólny udział w różnego rodzaju inicjatywach – imprezach integracyjnych, artystycznych, zawodach, przeglądach twórczości, szkoleniach, powołanie grupy teatralnej „Reflektor” wraz z uczestnikami ŚDS „Pod Skrzydłami”
- Warsztatami Terapii Zajęciowej: Efekty: podejmowania uczestnictwa w WTZ przez uczestników ŚDS w celu aktywizacji zawodowej
- Organizacjami Pozarządowymi: Efekty: korzystanie przez uczestników z programów realizowanych w obszarach aktywności zawodowej, wymiana doświadczeń, udział w szkoleniach.
- Placówki Służby Zdrowia - efekty: efektywniejsza pomoc uczestnikom ŚDS, szybszy dostęp uczestników do pomocy specjalistycznej, promowanie ŚDS w tychże jednostkach, rekrutowanie uczestników spośród pacjentów oddziałów psychiatrii i PZP.
- Miejskie Ośrodki Kultury - efekty: zajęcia teatralne w DK dziel. Ochota, udział w imprezach organizowanych dla osób niepełnosprawnych przez dzielnicowe DK
- Ośrodki sportu i rekreacji - efekty: udział w olimpiadach sportowych dla osób niepełnosprawnych organizowanych przez OSIR – Targówek, korzystanie przez uczestników ŚDS z pływalni należącej do WOW „Wisła”, podnoszenie sprawności fizycznej uczestników.
- Instytucje oświatowe - efekty: zajęcia dla uczestników w Bibliotece Publicznej dziel. Targówek 1 raz w tygodniu, bieżące korzystanie z oferty
- Biuro Porad Obywatelskich – efekty : zajęcia edukacyjne dla uczestników, bezpłatne korzystanie przez uczestników z porad prawnych.

W okresie sprawozdawczym zrealizowano wszystkie cele wynikające z programu działalności jak i rocznego planu pracy ŚDS. W całym okresie sprawozdawczym wykorzystano 100% z 30 miejsc jakimi dysponuje ŚDS.

### **Środowiskowy Dom Samopomocy dla osób z niepełnosprawnością intelektualną**

Środowiskowy Dom Samopomocy przy ul. Suwalskiej 11 jest placówką wsparcia społecznego dla osób z niepełnosprawnością intelektualną. Lokal przystosowany jest do potrzeb osób z niepełnosprawnościami ruchowymi. Ośrodek czynny jest od poniedziałku do piątku w godz. 8.00 – 16.00. W omawianym okresie z usług ośrodka skorzystało łącznie 33 osoby. Na dzień 31 grudnia na pobyt w placówce wydanych było 30 decyzji, na liście oczekujących na przyjęcie wpisanych było 9 osób. 23 osoby korzystające z usług ŚDS to mieszkańcy dzielnicy Targówek, 7 uczestników to osoby spoza dzielnicy.

W ciągu okresu sprawozdawczego odbywały się systematyczne zajęcia zgodnie z rocznym planem pracy. Obejmowały one:

1. Trening umiejętności społecznych i interpersonalnych
2. Trening umiejętności spędzania wolnego czasu
3. Trening samoobsługi
4. Trening zaradności życiowej i funkcjonowania w codziennym życiu
5. Terapia zajęciowa
  - Zajęcia plastyczno-techniczne
  - Zajęcia ceramiczne
  - Zajęcia z szycia i haftu

- Witraż
6. Praca z psychologiem
  7. Rehabilitacja ruchowa
  8. Zajęcia edukacyjne – ćwiczenie technik szkolnych
  9. Integracja ze środowiskiem zewnętrznym, udział w imprezach organizowanych poza ŚDS
  10. Współpraca z rodzinami uczestników (zebranie, prowadzenie grup wsparcia, spotkania indywidualne).

W omawianym okresie ŚDS poprzez swoją działalność realizował ustawowe zadania wspierając osoby niepełnosprawne w osiąganiu poprawy w codziennym funkcjonowaniu, zmierzając do powstrzymania regresji, zapewniając pomoc w zaspakajaniu podstawowych potrzeb życiowych. Prowadzone na co dzień treningi oraz systematyczne zajęcia pomogły uczestnikom znaleźć swoje miejsce w grupie rówieśniczej oraz w środowisku lokalnym.

W okresie styczeń-grudzień poza zajęciami na terenie Domu, uczestnicy brali udział w lekcjach bibliotecznym organizowanych przez bibliotekę przy ul. Krasnobrodzkiej, zorganizowano kilka zajęć integracyjnych z uczniami ze szkoły integracyjnej, od kwietnia raz w tygodniu korzystaliśmy z zajęć na basenie przy ul. Inflanckiej. Zorganizowanych zostało również kilka wycieczek, np. do Sejmu, pijalni czekolady oraz Folwarku PGR Bródno. Skorzystaliśmy również z zaproszenia do restauracji EFES Kebab przy ul. Kondratowicza. W czerwcu uczestnicy brali udział w XVIII Igrzyskach Dzieci i Młodzieży organizowanych przez Urząd Dzielnicy Targówek oraz Ośrodek Sportu i Rekreacji Targówek. W ramach zajęć muzycznych w 2012 r. trwały prace nad nagraniem drugiej już płyty zespołu „Muzyczni Czarodzieje”. Płyta ukazała się pod koniec czerwca, nosi tytuł: „Dalekowzroczność”, zawiera 10 nowych utworów autorstwa członków zespołu, o charakterze rockowym z elementami reggae. Zanim płyta ukazała się utwory nagrane na płycie można było usłyszeć podczas różnych koncertów zespołu (np. impreza MOTOSERCE w Parku Bródnowskim, koncert podczas imprezy scena Orange przy metrze Centrum, udział w Koncercie Radości i Nadziei w Nidzicy, koncert w Urzędzie dz. Targówek dla mieszkańców Targówka w ramach „Muzycznych Poniedziałków”, koncert z okazji Dnia Dziecka w Parku Wiecha). W efekcie prowadzonych zajęć u uczestników nastąpiła poprawa koncentracji uwagi na zadaniu, podniósł się poziom samodzielności w działaniu – w planowaniu i organizowaniu czasu wolnego, inicjatywa w rodzaju podejmowanych zajęć. Zauważa się również wzrost umiejętności przestrzegania zasad. Proponowana przez ŚDS terapia z pewnością wpłynęła na rozwijanie zainteresowań i uzdolnień uczestników, umożliwiła naukę aktywnego spędzania czasu wolnego. Działania związane z wydaniem płyty wzmocniły w uczestnikach poczucie własnej wartości oraz pewności siebie, motywowały do dalszej aktywności, były również pomocne w integracji społecznej. Koncerty, występy na zewnątrz, udział w imprezach w „otwartym środowisku” to działania Domu na rzecz zmiany wizerunku osoby z niepełnosprawnością intelektualną, przeciwdziałanie stereotypom i często błędnym schematom przestrzegania tej grupy osób.

W omawianym okresie jedna osoba spośród uczestników dzięki dużemu wsparciu (zorganizowanie pomocy lekarskiej w celu wyjścia ze stanów depresyjnych, wsparcie psychiczne i motywowanie do działań przez pracowników Domu, pokierowanie do udziału w warsztatach z zakresu umiejętności społeczno – zawodowych prowadzonych przez Centrum Dzwoni) rozpoczęła pracę w zakładzie pracy chronionej. Korzystanie z usług i form pracy proponowanych przez ŚDS z pewnością polepsza jakość życia uczestników Domu oraz ich rodzin.

Na mocy Uchwały Rady Miasta Stołecznego Warszawy Nr XLI/1128/2012 z dnia 30 sierpnia 2012 r. Środowiskowe Domy Samopomocy z dniem 01.01.2013r. wydzieliły się ze struktur



Ośrodka Pomocy Społecznej Dzielnicy Targówek. Powstała nowa jednostka organizacyjna Miasta Stołecznego Warszawy – Środowiskowy Dom Samopomocy „Na Targówku” typu AB, tj. dla osób przewlekle chorych psychicznie i osób upośledzonych umysłowo.

### **Dom Dziennego Pobytu**

Dom Dziennego Pobytu jest placówką organizacyjną Ośrodka Pomocy Społecznej Dzielnicy Targówek m. st. Warszawy z siedzibą przy ul. Św. Wincentego 85. Przeznaczony jest dla starszych mieszkańców Dzielnicy Targówek. Dom dysponuje 25 miejscami .

Uczestnicy Domu korzystają ze wszystkich form wsparcia oferowanych przez placówkę. Wraz z personelem ustalają plan zajęć realizowanych w Domu. Stałym zajęciem organizowanym codziennie w Domu jest gimnastyka rekreacyjna. Uczestnicy Domu przejmowali aktywność w codziennych zajęciach. Organizowali wspólnie z pracownikami Domu szereg imprez okolicznościowych (np. z okazji świąt, imienin uczestników). Organizowane były zajęcia sportowo - rekreacyjne nordic-working oraz zajęcia integrujące takie jak gry planszowe, rozmowy, wspomnienia przy herbacie. Do zajęć stałych wliczały się: codzienny przegląd prasy dostarczanej przez pracownika, gimnastyka rekreacyjna codzienna wspomagana przez wolontariusza i pracownika, obiady, spacerowanie krajoznawcze po okolicy, stałe spotkania w Bibliotece Naukowej ul. św. Wincentego 85, liczne koncerty w Ratuszu Dzielnicy Targówek, imprezy okolicznościowe imieniny, święta, Dzień Seniora, zajęcia sportowo-rekreacyjne nordic- walking w parku bródnowskim i okolicy, -zajęcia typowo świetlicowe, integrujące; TV, wideo, śpiew, gry planszowe, kółko brydżowe, rozmowy przy kawie i herbacie. Zajęcia cykliczne obejmowały: biblioterapię, zajęcia plastyczne, rysunek, malarstwo, rękodzieło, wyjścia do grotty solnej, przygotowanie prac plastycznych do wernisażu i wystawa rękodzieła prac uczestników. Wspólnie świętowaliśmy; Wielkanoc, Mikołajki; 11-Listopada Święto Niepodległości, Boże Narodzenie, oraz imieniny lub urodziny poszczególnych uczestników DDP, przy zachowaniu zasady dobrowolności. Obchodziliśmy 90 urodziny jednej z uczestniczek. Wszystkie ważne wydarzenia dokumentujemy prowadząc kronikę DDP. Uczestnicy DDP w 2012 roku brali udział w różnych projektach były o m.in : Szlachetna Paczka - 3 osoby, Super Babcia - 2 osoby, Bezpieczny Sąsiad - 4 osoby, Kurs komputerowy - 3 osoby. Powstało również koło brydża sportowego. Uczestnicy DDP nawiązali współpracę z Biblioteką Naukową, współpracę z chórem „Sonorki” z RSM „Praga”. Została uruchomiona nowa grupa osób korzystających z terapii ruchowo - usprawniającej na nowo zakupionym sprzęcie rehabilitacyjnym. Kontynuowaliśmy inicjatywę współpracy ze Świetlicami Środowiskowymi „Adopcja na odległość”.

## VIII. PROJEKTY WSPÓLFINANSOWANE ZE ŚRODKÓW EFS

### Projekt systemowy „Aktywny Targówek”

W 2012 roku w projekcie wzięło udział 17 osób w ramach Programu Aktywności Lokalnej (PAL) – w tym 11 uczniów i 6 młodych matek oraz 76 osoby w ramach kontraktów socjalnych (z czego 72 zakończyły swój udział a 4 przerwały). W I kwartale i na początku II odbyła się rekrutacja uczestników, z którymi zostały podpisane kontrakty socjalne.

W ramach kontraktów socjalnych w projekcie wzięły udział 3 grupy docelowe:

1. Rodzice niezaradni wychowawczo.
2. Osoby niepełnosprawne/bezrobotne lub nieaktywne zawodowo.
3. Rodzice mający niepełnosprawne dzieci.

Na początku projektu każdy uczestnik przeszedł badanie potrzeb projektowych i na jego podstawie koordynator projektu dobrał dla każdego indywidualnie zestaw działań.

Uczestnicy z grupy *Rodzice niezaradni wychowawczo* korzystali z następującego wsparcia:

- Diagnoza potrzeb projektowych (objęła wszystkich uczestników)
- Indywidualne konsultacje z psychologiem;
- Indywidualne konsultacje z pedagogiem;
- Indywidualne konsultacje z prawnikiem;
- Indywidualna opieka asystenta rodziny;
- Kurs umiejętności wychowawczych;
- Kurs zarządzania budżetem domowym;
- Kurs zdrowego żywienia dzieci;
- Sfinansowanie podręczników szkolnych dla osób, które podjęły przerwana naukę;
- Możliwość uczestnictwa w grupie wsparcia;
- Kurs komputerowy;
- Kursy zawodowe (kadry i płace, opiekunka żłobkowa, gastronomiczny, cukierniczy, manicure i pedicure, kurs obsługi magazynu, programu fakturowego i kasy fiskalnej, bukietarstwa i florystyki oraz kurs fryzjerski).

Uczestnicy z grupy *osoby niepełnosprawne/bezrobotne lub nieaktywne zawodowo* korzystali z następującego wsparcia:

- Diagnoza potrzeb projektowych (objęła wszystkich uczestników);
- Indywidualne konsultacje z doradcą zawodowym (na początku projektu wybór kursu zawodowego a na koniec napisanie cv i rejestracja na portalach www oraz opracowanie planu szukania pracy);
- Warsztaty z aktywnego poszukiwania pracy;
- Warsztat z autoprezentacji z etykietą;
- Szkolenie „Finansowa pomoc dla osób niepełnosprawnych”;
- Indywidualne konsultacje z psychologiem;
- Indywidualne konsultacje z pedagogiem;
- Indywidualne konsultacje z prawnikiem;
- Indywidualna opieka asystenta rodziny;
- Sfinansowanie podręczników szkolnych dla osób, które podjęły przerwana naukę;
- Kurs komputerowy;
- kursy zawodowe dobrane przez doradcę zawodowego (kurs obsługi magazynu, programu fakturowego i kasy fiskalnej, kurs fryzjerski, manicure i pedicure, instalacji i naprawy alarmów, bukietarstwa i florystyki, gastronomiczny, opiekunki dziecięcej, obsługi koparko – ładowarki). Na koniec uczestnicy z tej grupy docelowej zostali zaproszeni do Działu Aktywizacji Zawodowej, celem zapoznania ich z działalnością tej komórki i zachęcenia do

korzystania z niej w poszukiwaniu pracy.

Uczestnicy z grupy *osoby Rodzice mający niepełnosprawne dzieci* korzystali z następującego wsparcia:

- Diagnoza potrzeb projektowych (objęła wszystkich uczestników);
- Indywidualne konsultacje z psychologiem;
- Indywidualne konsultacje z pedagogiem;
- Indywidualne konsultacje z prawnikiem;
- Indywidualna opieka asystenta rodziny;
- Kurs umiejętności wychowawczych pod kątem rodziców dzieci niepełnosprawnych;
- Szkolenie „Finansowa pomoc dla osób niepełnosprawnych”;
- Kurs zarządzania budżetem domowym;
- Sfinansowanie podręczników szkolnych dla osób, które podjęły przerwana naukę;
- Kurs komputerowy;
- Kursy zawodowe (kurs kadry i płace, gastronomiczny, fryzjerski, bukieciarstwa i florystyki);
- Dofinansowanie do rehabilitacji dzieci (kinezyterapia, masaż leczniczy, integracja sensoryczna, logopedia);
- Możliwość uczestnictwa w grupie wsparcia.

Asystenci rodziny zatrudnieni w projekcie swoją opieką obejmowali 38 rodzin, 2 asystentów pracowało w wymiarze pełno etatowym. Na skutek działań projektowych 8 osób rozpoczęło ponownie naukę (czasami po wieloletniej przerwie) i zostały im zakupione komplety podręczników. W czasie szkoleń i kursów dzieci uczestników korzystały z opieki żłobka. Odbiorcom kontraktów wypłacone były zasiłki celowe. W trakcie trwania projektu 4 osoby zrezygnowały z uczestnictwa, powodem było podjęcie pracy lub zmiana miejsca zamieszkania. Oficjalna uroczystość związana z zakończeniem tej części projektu odbyła się w dniu 13.12.2012 podczas spotkania przedświątecznego, w restauracji Kacperek. Na spotkaniu były obecne też rodziny uczestników - wręczono dyplomy ukończenia projektu, obejrzano występ iluzjonisty, dzieci bawiły się ze Śnieżynką i Mikołajem. Ewaluacja projektu (porównawcze badanie ankietowe na początku i końcu projektu oraz formularz samooceny) wykazała, że:

- 89 % uczestników było zadowolonych z dobranych działań;
- 95% uczestników było zadowolonych z komunikacji z biurem projektu;
- 90% uczestników wyraziło opinię, że ich problemy były rozwiązywane na bieżąco;
- 93% osób było zadowolonych ze współpracy z asystentami rodzin;
- 97% uczestników wyraziło zadowolenie z grup wsparcia;
- 96% uczestników było zadowolonych z rehabilitacji dla dzieci;
- 87% osób zadeklarowało wzrost umiejętności wychowawczych;
- 55% zadeklarowało podniesienie kompetencji w zakresie poszukiwania pracy;
- 78% zadeklarowało podniesienie kompetencji zawodowych;
- 82% osób deklaruje podniesienie motywacji do podjęcia zatrudnienia;
- 92% osób deklaruje, że wzrosła ich umiejętność rozwiązywania problemów osobistych;
- 94% osób deklaruje, że wzrosło ich poczucie samodzielności i zaradności życiowej;
- 98% osób deklaruje, że wzrosło ich poczucie własnej wartości.

W III kwartale odbyła się rekrutacja uczestników w ramach PROGRAM AKTYWNOŚCI LOKALNEJ ( PAL) . Powstały 2 grupy docelowe:

1. Uczniowie Zespołu Szkół nr 34 im. Mieszka I, (11 uczestników), wymagający wsparcia społecznego.

2. Młode matki (6 uczestniczek) wymagające wsparcia społecznego oraz wsparcia kompetencji rodzicielskich.

*Uczniowie ZS nr 34* korzystali z następującego wsparcia:

- Indywidualne konsultacje z psychologiem
- Indywidualne konsultacje z doradcą zawodowym
- Wyjazd integracyjny inaugurujący program
- Szkolenie: Rozwiązywanie konfliktów, czyli jak się porozumieć z rodzicami
- Warsztaty z aktywnego poszukiwania pracy
- Kurs wizażu i stylizacji
- Kurs fotografii dla amatorów
- Kurs kuchni włoskiej
- Spotkania i wyjścia ze streetworker'ami (teatr, kino, paintball, Niewidzialna Wystawa, wyjście na kręgle)

*Młode matki* korzystały z następującego wsparcia:

- Indywidualne konsultacje z psychologiem
- Indywidualne konsultacje z doradcą zawodowym
- Warsztaty z aktywnego poszukiwania pracy
- Kurs umiejętności wychowawczych
- Kurs wizażu i stylizacji
- Kurs fotografii dla amatorów
- Kurs kuchni włoskiej
- Spotkania i wyjścia ze streetworker'ami (teatr, kino, paintball, Niewidzialna Wystawa, wyjście na kręgle).

W czasie szkoleń i kursów dzieci młodych matek korzystały z opieki żłobka. Wypełniając ankietę na zakończenie projektu uczestnicy PAL wyrazili zadowolenie z doboru działań, z komunikacji w projekcie a także najwyższej ocenili wyjazd integracyjny i wyjścia ze streetworkerami. Oficjalna uroczystość związana z zakończeniem tej części projektu odbyła się w szkole w dniu 20.12.2012 roku, uczestnikom wręczono dyplomy. W ramach działań środowiskowych odbyły się konsultacje społeczne, mające na celu aktualizację formularza gromadzenia wiedzy o sytuacji społecznej Dzielnicy Targówek.

## **Projekt „Warszawskie inspiracje do pracy”**

Ośrodek Pomocy Społecznej Dzielnicy Targówek m. st. Warszawy w okresie 01.08.2012-31.07.2014 współrealizuje Projekt Warszawskie Inspiracje do Pracy współfinansowany ze środków Unii Europejskiej z Europejskiego Funduszu Społecznego w ramach Programu Operacyjnego Kapitał Ludzki. Projekt realizowany jest w ramach priorytetu VII. Promocja integracji społecznej, działanie 7.2. Przeciwdziałanie wykluczeniu i wzmocnienie sektora ekonomii społecznej, poddziałanie 7.2.1 Aktywizacja zawodowa i społeczna osób zagrożonych wykluczeniem społecznym. Wartość całkowita projektu: 1 915 994,80 PLN, w całości dofinansowania z funduszy UE. Jednostką realizującą projekt jest Miasto Stołeczne Warszawa - Biuro Pomocy i Projektów Społecznych w partnerstwie z Fundacją Rozwoju Umiejętności Psychospołecznych „MANZANA”. Jednostkami współrealizującymi są Ośrodki Pomocy Społecznej Dzielnic: Bemowo, Białołęka, Bielany, Targówek, Wola i Żoliborz m.st. Warszawy.

Celem głównym projektu jest aktywizacja społeczna i zawodowa 128 osób (76 kobiet i 52 mężczyzn) zagrożonych wykluczeniem społecznym poprzez:

- nabycie kwalifikacji zawodowych
- nabycie doświadczenia zawodowego przez udział w stażach zawodowych

- wzrost umiejętności i kompetencji społecznych.

Grupę docelową stanowią mieszkańcy m.st. Warszawy bezrobotni lub nieaktywni zawodowo, ze szczególnym uwzględnieniem mieszkańców dzielnic Bemowo, Białołęka, Bielany i Żoliborz osoby zamieszkałe na terenie dzielnic Targówek i Wola, które w 2009 roku zostały po raz pierwszy objęte wsparciem pomocy społecznej i/lub długotrwale korzystają z pomocy społecznej.

Uczestnicy mogą liczyć na następujące wsparcie:

- indywidualne i grupowe doradztwo zawodowe oraz warsztaty umiejętności psychospołecznych;
- indywidualne wsparcie psychologiczne;
- udział w kursach komputerowych;
- udział w szkoleniach zawodowych dobranych indywidualnie do preferencji i potrzeb zawodowych uczestników;
- uczestnictwo w stażach zawodowych, podczas których uczestnicy otrzymywać będą stypendia;
- kompleksowe wsparcie w aktywnym poszukiwaniu pracy (w tym w kształtowaniu wizerunku).

Wsparciem projektowym zostanie objętych łącznie 128 osób, podzielonych na 3 grupy, spośród których pierwsza rozpoczęła zajęcia w październiku 2012 r., druga w grudniu 2012. Grupa trzecia rozpocznie uczestnictwo w Projekcie w lutym 2013r.

W roku 2012 Ośrodek Pomocy Społecznej przeprowadził rekrutację i koordynował realizację działań projektowych dla pierwszej i drugiej edycji Projektu, do których zostało skierowanych (kontrakty socjalne) 13 bezrobotnych i nieaktywnych zawodowo mieszkańców dzielnicy Targówek - klientów Ośrodka Pomocy Społecznej. Docelowo w Projekcie będzie uczestniczyć 20 beneficjentów z Targówka.

## IX. ŚWIADCZENIA PIENIĘŻNE I RZECZOWE

Działania Ośrodka w obszarze wspierania funkcji ekonomicznej rodzin/osób, obejmują system złożony z szeregu instrumentów pomocy finansowej. Obejmują one świadczenia pieniężne i w naturze. Zgodnie z założeniami polityki społecznej państwa pomoc finansowa jest kierowana do rodzin/osób szczególnego ryzyka, wyodrębnionych na podstawie określonego kryterium dochodowego.

W zakresie świadczeń pieniężnych i rzeczowych Ośrodek realizuje zadania własne m. st. Warszawy oraz zlecone m.st. Warszawie, określone w ustawie o pomocy społecznej i innych ustawach oraz zadania wynikające z porozumień zawartych z Wojewodą Mazowieckim, innymi jednostkami samorządu terytorialnego i administracją rządową, obejmujące w szczególności:

- przyznawanie i wypłacanie zasiłków celowych i celowych specjalnych,
- przyznawanie i wypłacanie zasiłków okresowych,
- udzielanie zasiłków celowych na pokrycie wydatków powstałych w wyniku zdarzenia losowego,
- udzielanie schronienia, posiłku, niezbędnego ubrania osobom tego pozbawionym, w tym bezdomnym,
- sprawianie pogrzebów, w tym osobom bezdomnym,
- dożywianie dzieci,
- przyznawanie i wypłacanie zasiłków stałych,

Kryterium dochodowe, uprawniające do pomocy społecznej do września 2012 r. to dochody do kwoty 351 zł netto na osobę w rodzinie lub 477 zł dla osoby gospodarującej samotnie. Od października 2012 r. to dochody do kwoty 456 zł netto na osobę w rodzinie lub 542 zł dla osoby gospodarującej samotnie.

W 2012 roku w OPS rozpatrzono **17 057 wniosków** o przyznanie pomocy.

W wyniku wszczętych postępowań wydano **17 169 decyzji** administracyjnych.

Decyzji potwierdzających prawo do świadczeń opieki zdrowotnej wydano **268**.

### **Pomoc w formie zasiłków stałych i okresowych – świadczenia obligatoryjne**

Rodzaj pomocy	Liczba osób, którym przyznano decyzją świadczenie	Liczba świadczeń	Wartość świadczeń	Średnia wartość świadczenia
Zasiłek stały	717	7 020	2 648 413	377,27
Zasiłek okresowy	491	2 287	653 565	285,77
<i>w tym: z tytułu bezrobocia</i>	361	1 526	454 599	297,90
<i>długotrwałej choroby</i>	63	224	58 011	258,98
<i>niepełnosprawności</i>	82	415	97 448	234,81
<i>inne</i>	35	122	43 507	356,61

## Pomoc w formie zasiłków celowych – świadczenia fakultatywne

Cel udzielonej pomocy	Liczba osób, którym przyznano decyzją świadczenie	Liczba świadczeń	Wartość świadczeń	Średnia wartość świadczenia
Leczenie i zakup leków, okularów, badania lekarskie, dopłata do sprzętu rehabilitacyjnego	747	1 624	259 604,47	159,85
Opłacenie czynszu, media	327	750	155 106,31	206,81
Zakup odzieży	486	994	137 495,78	138,33
Opłacenie za energię elektryczną	952	3 322	560 995,38	168,87
Zakup sprzętu gospodarstwa domowego	68	74	13 116,52	177,25
Opłacenie turnusów rehabilitacyjnych	13	13	4 226	325,08
Opłacenie kolonii, zielonej szkoły dla dzieci *	22	22	9 320	423,64
Zakup opału	111	122	67 207,56	165,93
Zasiłki na remont mieszkania, naprawy	53	60	9 956,00	440,72
Zakup artykułów szkolnych	154	165	45 610,00	276,42
Zaspokojenie niezbędnych potrzeb (np. zakup śr. czystości, higieny osobistej, bielizny, pościeli, dezynsekcja)	717	921	140 863,53	152,95
<b>RAZEM zasiłki celowe</b>	X	X	<b>1 403 501,55</b>	X
Sprawienie pogrzebu	X	15	43 010,00	2 867,33

\* **160 dzieci** z rodzin korzystających z pomocy wyjechało na kolonie do Gdańska-Świbna i Białki Tatrzańskiej. Kolonie sfinansowane były ze środków Lokalnego Programu Profilaktyki Uzależnień dla Dzielnicy Targówek.

## Realizacja programu „Pomoc państwa w zakresie dożywiania”

Zadanie realizowane jest na podstawie ustawy z dnia 29.12.2005 o ustanowieniu programu wieloletniego „Pomoc państwa w zakresie dożywiania”. Pomoc w zakresie dożywiania może być przyznana nieodpłatnie osobom i rodzinom, jeżeli dochód osoby samotnie gospodarującej lub dochód na osobę w rodzinie nie przekracza 150% kryterium dochodowego.

Zgodnie z art. 14 ww. ustawy na realizację Programu gmina może otrzymać dotację jeżeli udział środków własnych gminy wynosi nie mniej niż 40%.

Rodzaj pomocy	liczba osób, którym przyznano świadczenie	liczba świadczeń	wartość świadczeń	średnia wartość świadczenia
<b>Posilek dla dzieci</b> (obiady w szkole, żywienie w żłobkach, przedszkolach, podwieczorki)	806	83 650	574 925	6,87
<b>Posilek dla dorosłych</b> obiady	156	22 480	218 952	9,74
<b>Zasilki na zakup żywności</b>	963	3 507	564 278	160,90
<b>Paczki żywnościowe</b>	289	289	22 455	77,70
<b>RAZEM</b> w tym: • dotacja z budżetu państwa	X	X	<b>1 380 610</b> 647 800	X

### Pomoc w formie dożywiania – finansowana z budżetu gminy.

Pomoc, w zakresie dożywiania, osobom i rodzinom, jeżeli dochód osoby samotnie gospodarującej lub dochód na osobę w rodzinie jest wyższy niż 150% kryterium dochodowego.

Zadanie realizowane jest na podstawie ustawy z dnia 12 marca 2004 o pomocy społecznej oraz Uchwały Nr XXXVII/843/2004 Rady m. st. Warszawy z 16.09. 2004 ze zmianami

Rodzaj pomocy	liczba osób, którym przyznano decyzją świadczenie	liczba świadczeń	wartość świadczeń	średnia wartość świadczenia
<b>Posilek dla dzieci</b> (obiady w szkołach, przedszkolach)	144	20 592	187 485	9,10
<b>Posilek dla dorosłych</b> obiady	143	27 456	267 693	9,75
<b>Zasilki celowe specjalne na zakup żywności</b>	186	280	53 280	190,29
<b>Paczki żywnościowe</b>	111	111	7 542	67,95
<b>RAZEM</b>	X	X	<b>516 000</b>	X

Łącznie na dożywienie dzieci (**950 osób**) i dorosłych ( **299 osób**) w 2012 r. wydatkowano **1 896 610 zł**,  
w tym: 647 800 zł dotacja budżetu państwa; **1 248 810 zł** budżet gminy



## X. PLAN I WYKONANIE BUDŻETU ZA 2012

ZADANIE	PLAN	WYKONANIE
<b>OCHRONA ZDROWIA I POMOC SPOŁECZNA</b> w tym:	<b>18 156 230</b>	<b>18 135 492,67</b>
▪ zasiłki i pomoc w naturze	4 748 541	4 748 488,63
▪ dożywianie	1 896 610	1 896 610,00
▪ usługi opiekuńcze i specjalistyczne usługi opiekuńcze	915 200	914 506,75
▪ pomoc bezrobotnym, aktywizacja zawodowa	576 010	566 420,16
▪ pomoc dla uchodźców	5 300	5 300,00
▪ obsługa zadań z zakresu pomocy społecznej	8 173 084	8 166 947,42
▪ zapewnienie opieki osobom przebywającym i dochodzącym w jednostkach pomocy społecznej	1 057 307	1 055 640,62
zapewnienie pomocy, opieki dzieciom i młodzieży pozbawionym opieki rodziców	512 159	509 863,63
wspieranie inicjatyw społecznych na rzecz zaspokojenia potrzeb życiowych osób i rodzin	22 089	21 905,38
ubezpieczenia zdrowotne i świadczenia dla osób nieobjętych ubezpieczeniem społecznym oraz osób pobierających niektóre świadczenia z pomocy społecznej	249 930	249 810,08

Szczegółowy budżet stanowi załącznik do sprawozdania.

## **XI. Kierunki działań Ośrodka Pomocy Społecznej w 2013 r. :**

- rozpoznawanie i zaspakajanie, w ramach posiadanych środków, niezbędnych potrzeb życiowych osób i rodzin, które własnym staraniem nie są w stanie pokonać trudności życiowych oraz umożliwienie im bytowania w warunkach odpowiadających godności człowieka,
- zapewnienie rodzinom przeżywającym trudności w wypełnianiu funkcji opiekuńczo-wychowawczych wsparcia i pomocy asystenta rodziny oraz dostępu do specjalistycznego poradnictwa, a także organizowanie innych form pracy z rodziną,
- prowadzenie monitoringu sytuacji dzieci z rodzin zagrożonych kryzysem lub przeżywających trudności w wypełnianiu funkcji opiekuńczo-wychowawczych,
- udział w przygotowaniu corocznej oceny zasobów pomocy społecznej m.st. Warszawy,
- zapewnienie obsługi organizacyjno-techniczną Zespołu Interdyscyplinarnego ds. przeciwdziałania przemocy w rodzinie oraz udział w pracach tego Zespołu,
- organizowanie prac społecznie użytecznych,
- współpraca z organizacjami pozarządowymi w zakresie rozwiązywania problemów społecznych,
- doświadczenia lat ubiegłych wykazują rosnące zainteresowanie realizowanymi przez Ośrodek projektami aktywizacyjnymi oraz projektami socjalnymi - na rok 2013 zaplanowano kontynuację działań w ramach Programu Operacyjnego „Kapitał Ludzki” Priorytet VII,
- w zakresie projektów socjalnych przewidziano kontynuację sprawdzonych w latach ubiegłych form zagospodarowania czasu wolnego wśród dzieci,
- kontynuacja programu organizowania społeczności lokalnej w formie programów socjalnych, skierowane do osób mieszkających na pewnej przestrzeni obejmującej obszar osiedla, osób z konkretnego środowiska oraz grup społecznych,
- w dalszym ciągu istnieje potrzeba zorganizowania na terenie Targówka Mieszkaniowego lub Fabrycznego dziennego domu pobytu dla osób starszych.

Reasumując, w roku 2013 Ośrodek będzie kontynuował działania, mające na celu ułatwienie dostępu do aktywnych form integracji społecznej osobom zagrożonym wykluczeniem społecznym. Zamierzenia te będą realizowane poprzez stosowanie różnorodnych instrumentów pomocy finansowej i pracy socjalnej.