

**SPRAWOZDANIE Z DZIAŁALNOŚCI  
OŚRODKA POMOCY SPOŁECZNEJ  
DZIELNICY TARGÓWEK M. ST. WARSZAWY  
ZA 2009 ROK**

## SPIS TREŚCI

<b>I.</b>	<b><u>WSTĘP</u></b>	<b>3</b>
<b>II.</b>	<b><u>ZADANIA OŚRODKA</u></b>	<b>5</b>
<b>III.</b>	<b><u>STRUKTURA ORGANIZACYJNA</u></b>	<b>7</b>
	1. <u>Komórki organizacyjne OPS</u>	8
	2. <u>Stan zatrudnienia</u>	9
<b>IV.</b>	<b><u>PLAN I WYKONANIE BUDŻETU</u></b>	<b>10</b>
<b>V.</b>	<b><u>ŚWIADCZENIA POMOCY SPOLECZNEJ</u></b>	<b>11</b>
	1. <u>Struktura świadczeniobiorców</u>	11
	2. <u>Rodziny, osoby objęte pomocą</u>	12
	3. <u>Powody udzielania pomocy</u>	15
	4. <u>Pomoc pozamaterialna</u>	17
	- <u>praca socjalna</u>	17
	- <u>realizowane programy</u>	20
	- <u>współpraca z organizacjami pozarządowymi i inna działalność</u>	21
	- <u>wolontariat</u>	24
	- <u>pomoc osobom bezdomnym</u>	26
	5. <u>Dział Pomocy Specjalistycznej</u>	27
	6. <u>Dział Aktywizacji Zawodowej</u>	32
<b>VI.</b>	<b><u>POMOC USŁUGOWA</u></b>	<b>35</b>
	1. <u>Usługi opiekuńcze i specjalistyczne usługi opiekuńcze</u>	35
	2. <u>Specjalistyczne usługi opiekuńcze dla osób z zaburzeniami psychicznymi</u>	36
<b>VII.</b>	<b><u>DZIAŁALNOŚĆ OŚRODKÓW WSPARCIA</u></b>	<b>38</b>
	1. <u>ŚDS dla osób z zaburzeniami psychicznymi</u>	38
	2. <u>ŚDS dla osób z niepełnosprawnością intelektualną</u>	41
	3. <u>Dom Dziennego Pobytu</u>	43
<b>VIII.</b>	<b><u>POZOSTAŁA DZIAŁALNOŚĆ</u></b>	<b>44</b>

## I. WSTĘP

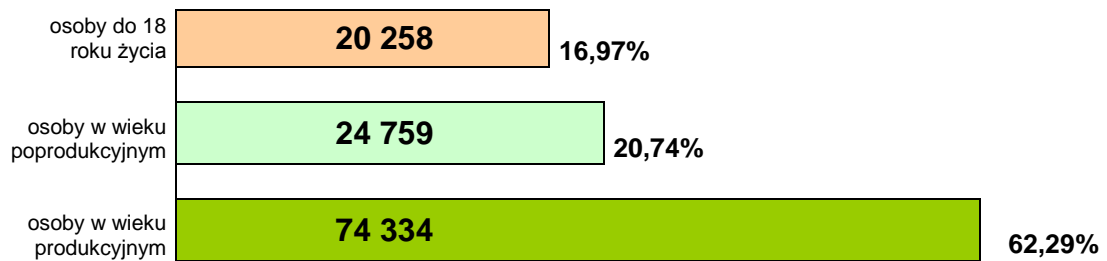
W 2009 roku w Dzielnicy Targówek zameldowanych na pobyt stały było

119 351 osób, w tym:

- 64 442 kobiet
- 55 909 mężczyzn

Struktura demograficzna mieszkańców Dzielnicy:

- 74 334 osób w wieku produkcyjnym, w tym:
  - 36 881 kobiet,
  - 37 453 mężczyzn
- 24 759 osób w wieku poprodukcyjnym, w tym:
  - 17 102 kobiet,
  - 7 657 mężczyzn
- 20 258 mieszkańców to osoby w wieku do 18 roku życia.



---

*Dane na 31.12.2009 wg Delegatury Biura Administracji i Spraw Obywatelskich w Dzielnicy Targówek m. st. Warszawy*

Ośrodek Pomocy Społecznej z siedzibą przy ul. Chodeckiej 2 jest jednostką organizacyjną m. st. Warszawy działającą na terenie Dzielnicy Targówek.

Ośrodek Pomocy Społecznej działa na podstawie:

- ustawy z dnia 8 marca 1990 r. o samorządzie gminnym (Dz. U. z 2001r. Nr 142, poz. 1591 z późn. zm.),
- ustawy z dnia 30 czerwca 2005 r. o finansach publicznych (Dz. U. Nr 249, poz. 2104 z późn. zm.),
- ustawy z dnia 12 marca 2004 r. o pomocy społecznej (tekst jednolity Dz. U. z 2008 r. Nr 115, poz. 728 z późn. zm.), oraz
- statutu nadanego Uchwałą Nr XXIX/918/2008 Rady m. st. Warszawy z dnia 17 kwietnia 2008 r. z zmianami.

Ośrodek realizuje również zadania określone między innymi w:

- ustawie z dnia 12 marca 2004 r. o pomocy społecznej (tekst jednolity Dz. U. z 2009 r. Nr 175, poz. 1362 z późn. zm.),
- ustawie z dnia 27 sierpnia 2004 r. o świadczeniach opieki zdrowotnej finansowanych ze środków publicznych (Dz. U. Nr 210, poz. 2135 z późn. zm.),
- ustawie z dnia 24 stycznia 1991 r. o kombatantach oraz niektórych osobach będących ofiarami represji wojennych i okresu powojennego (Dz. U. z 2002 r. Nr 42, poz. 371 z późn. zm.),
- ustawie z dnia 20 kwietnia 2004 r. o promocji zatrudnienia i instytucjach rynku pracy (Dz. U. z 2004 r. Nr 99, poz. 1001 z późn. zm.),
- ustawie z dnia 29 grudnia 2005 o ustanowieniu programu wieloletniego „Pomoc państwa w zakresie dożywiania” (Dz. U. z 2005 Nr 267 poz. 2259 z późn. zmianami).

## II. ZADANIA OŚRODKA

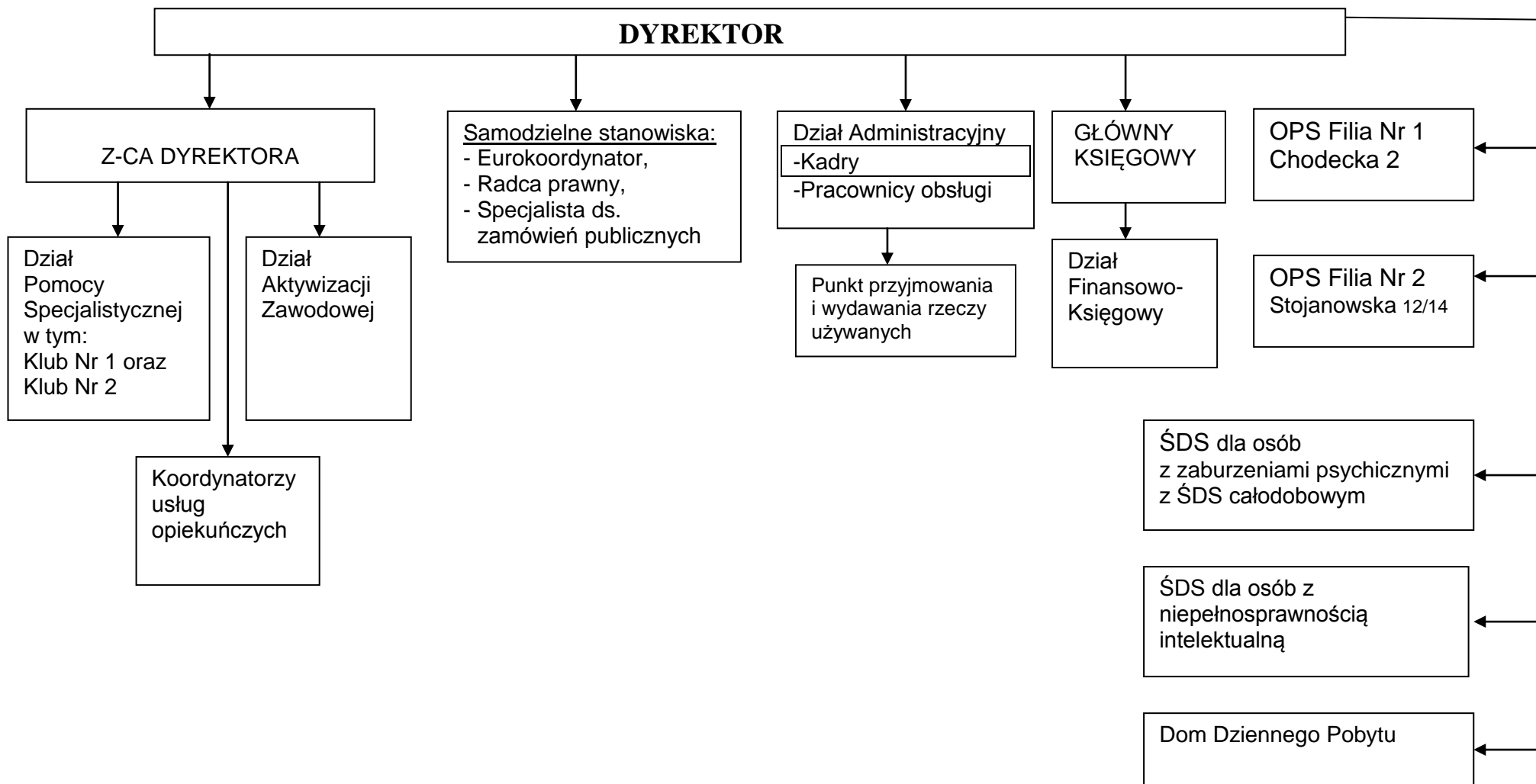
Ośrodek realizuje:

- zadania własne m. st. Warszawy, określone w ustawie o pomocy społecznej i innych ustawach, obejmujące w szczególności:
  - prowadzenie ośrodków wsparcia o zasięgu lokalnym oraz kierowanie do nich osób wymagających opieki,
  - przyznawanie i wypłacanie zasiłków stałych,
  - opłacanie składek na ubezpieczenie zdrowotne określonych w przepisach o świadczeniach opieki zdrowotnej finansowanych ze środków publicznych,
  - opłacanie składek na ubezpieczenie emerytalne i rentowe za osobę, która rezygnuje z zatrudnienia w związku z koniecznością sprawowania bezpośredniej, osobistej opieki nad długotrwale lub ciężko chorym członkiem rodziny oraz wspólnie nie zamieszkującymi z matką, ojcem lub rodzeństwem,
  - przyznawanie i wypłacanie zasiłków okresowych, celowych, celowych specjalnych oraz zasiłków celowych na pokrycie wydatków powstałych w wyniku zdarzenia losowego,
  - przyznawanie zasiłków celowych w formie biletu kredytowanego,
  - przyznawanie pomocy w naturze,
  - udzielanie schronienia, posiłku, niezbędnego ubrania osobom tego pozbawionym, w tym bezdomnym,
  - świadczenie usług opiekuńczych, w tym specjalistycznych, w miejscu zamieszkania,
  - sprawianie pogrzebów, w tym osobom bezdomnym,
  - pracę socjalną,
  - tworzenie lokalnego systemu profilaktyki i opieki nad dzieckiem i rodziną,
  - diagnozę problemów społecznych na terenie obszaru swojego działania oraz sporządzanie bilansu lokalnych potrzeb społecznych,
  - dożywianie dzieci,
  - sporządzanie sprawozdawczości,
  - organizowanie i prowadzenie poradnictwa specjalistycznego, w tym rodzinnego dla rodzin naturalnych i zastępczych,
  - udzielanie pomocy w integracji ze środowiskiem lokalnym osobom opuszczającym zakłady karne, niektóre rodzaje placówek opiekuńczo-wychowawczych, resocjalizacyjnych, zakłady dla nieletnich i rodziny zastępcze,
  - prowadzi działania mające na celu integrację ze społeczeństwem osób posiadających status uchodźcy,
  - przygotowuje i realizuje projekty dofinansowywane z Europejskiego Funduszu Społecznego.
  
- zadania zlecone m.st. Warszawy określone w ustawie o pomocy społecznej i innych ustawach oraz zadania wynikające z porozumień zawartych z Wojewodą Mazowieckim, innymi jednostkami samorządu terytorialnego i administracją rządową, obejmujące w szczególności:
  - przyznawanie i wypłacanie zasiłków celowych na pokrycie wydatków związanych z kłeską żywiołową lub ekologiczną,
  - organizowanie i świadczenie specjalistycznych usług opiekuńczych w miejscu zamieszkania dla osób z zaburzeniami psychicznymi,

- prowadzenie i rozwój środowiskowych domów samopomocy dla osób z zaburzeniami psychicznymi,
- wydawanie decyzji potwierdzających prawo do świadczeń opieki zdrowotnej,
- udzielanie pomocy kombatantom i innym osobom będących ofiarami represji wojennych i okresu powojennego.
- zadania wynikające z rządowych programów pomocy społecznej, mających na celu ochronę poziomu życia osób, rodzin i grup społecznych oraz rozwój specjalistycznego wsparcia.
- przyznawanie i wypłacanie zasiłków celowych a także udzielenie schronienia, posiłku oraz niezbędnego ubrania cudzoziemcom, którzy uzyskali zgodę na pobyt tolerowany na terytorium Rzeczypospolitej Polskiej,
- wypłacanie wynagrodzenia za sprawowanie opieki

Zakres działania Ośrodka szczegółowo określa statut Ośrodka stanowiący załącznik nr 10 do Uchwały Nr XXIX/918/2008 Rady miasta stołecznego Warszawy z dnia 17 kwietnia 2008 roku ze zmianami.

### III. STRUKTURA ORGANIZACYJNA OŚRODKA POMOCY SPOŁECZNEJ



## 1. Komórki organizacyjne Ośrodka Pomocy Społecznej

W celu usprawnienia obsługi osób korzystających ze świadczeń pomocy społecznej w strukturze Ośrodka działają dwie filie:

- **FILIA Nr 1** z siedzibą przy ul. Chodeckiej 2 obsługująca mieszkańców Bródna,
- **FILIA Nr 2** z siedzibą przy ul. Stojanowskiej 12/14 obsługująca Targówek Mieszkaniowy, Targówek Fabryczny i Zacisze.

W strukturach Filii Nr 1 i Nr 2 zadania statutowe realizują:

- Dział Pomocy Środowiskowej,
- Dział Pomocy Niematerialnej,
- Dział Świadczeń.

W strukturze Ośrodka zadania statutowe realizują również:

- **DZIAŁ POMOCY SPECJALISTYCZNEJ**, z siedzibą przy ul. Chodeckiej 2,
  - Klub Nr 1 przy ul. Krasnobrodzkiej 11
  - Klub Nr 2 przy ul. Węgrowskiej 3
- **DZIAŁ AKTYWIZACJI ZAWODOWEJ** z siedzibą przy ul. Wincentego 85 ,
- **DZIAŁ FINANSOWO-KSIĘGOWY**, z siedzibą przy ul. Chodeckiej 2,
- **DZIAŁ ADMINISTRACYJNY** z siedzibą przy ul. Chodeckiej 2,
- **SAMODZIELNE STANOWISKA PRACY:**
  - eurokoordynator,
  - specjaliści ds. usług: opiekuńczych, specjalistycznych opiekuńczych i specjalistycznych dla osób z zaburzeniami psychicznymi,
  - specjalista ds. zamówień publicznych,
  - prawnicy

Ośrodek prowadzi trzy ośrodki wsparcia o zasięgu lokalnym:

- **ŚRODOWISKOWY DOM SAMOPOMOCY** dla osób z zaburzeniami psychicznymi, z siedzibą przy ul. Wincentego 85, z **ŚDS całodobowym**
- **ŚRODOWISKOWY DOM SAMOPOMOCY** dla osób z niepełnosprawnością intelektualną przy ul. Suwalskiej 11,
- **DOM DZIENNEGO POBYTU** z siedzibą przy ul. Chodeckiej 2.



## 2. Stan zatrudnienia na dzień 31.12. 2009

KOMÓRKA ORGANIZACYJNA	ILOŚĆ OSÓB ZATRUDNIONYCH	ILOŚĆ ETATÓW
DYREKCJA (Dyrektor, Z-ca Dyrektora, Główny Księgowy)	3	3
<b>FILIA Nr 1</b> W tym: pracownicy socjalni, pracownicy Działu Świadczeń	28	28,5
<b>FILIA Nr 2</b> W tym: pracownicy socjalni, pracownicy Działu Świadczeń	28	27,5
DZIAŁ POMOCY SPECJALISTYCZNEJ	5	4,25
Klub Nr 1 przy ul. Krasnobrodzkiej 11 oraz Klub Nr 2 przy ul. Węgrowskiej 3	9	4,25
DZIAŁ AKTYWIZACJI ZAWODOWEJ	3	3
DZIAŁ FINANSOWO-KSIĘGOWY	5	5
DZIAŁ ADMINISTRACYJNY	7	7
SAMODZIELNE STANOWISKA PRACY (eurokoordynator, prawnicy, specjalista ds. zamówień publicznych, koordynatorzy ds. usług opiekuńczych, informatyk)	9	7,5
ŚRODOWISKOWY DOM SAMOPOMOCY dla osób z zaburzeniami psychicznymi	7	6,25
ŚRODOWISKOWY DOM SAMOPOMOCY dla osób z niepełnosprawnością intelektualną	10	8,75
DOM DZIENNEGO POBYTU	3	2,5
<b>RAZEM</b>	<b>117</b>	<b>107,50</b>

#### IV. PLAN I WYKONANIE BUDŻETU

		PLAN	WYKONANIE
<b>1</b>	<b>OCHRONA ZDROWIA I POMOC SPOŁECZNA</b> w tym: wiersz 2 i 9	<b>16 702 420</b>	<b>16 664 879,26</b>
2	<b>Pomoc społeczna</b> w tym wiersz: 3,4,5,6,7,8	<b>12 132 092</b>	<b>12 110 621,72</b>
3	Poradnictwo, mieszkania chronione i ośrodki interwencji kryzysowej oraz usługi specjalistyczne	992 200	992 186,00
4	Pomoc bezrobotnym, aktywizacja zawodowa	617 050	613 196,17
5	Pomoc dla repatriantów oraz dla uchodźców	7 685	7 685
6	Jednostki obsługi zadań z zakresu pomocy społecznej	7 398 872	7 385 723,78
7	Zapewnienie opieki osobom przebywającym i dochodzącym w jednostkach pomocy społecznej	927 085	922 639,33
8	Dożywianie	2 189 200	2 189 191,44
<b>9</b>	<b>Wyplata świadczeń i zasiłków oraz pomoc w naturze</b> w tym wiersz: 10,11	<b>4 570 328</b>	<b>4 554 257,54</b>
10	Zasiłki i pomoc w naturze	4 331 491	4 315 982,74
11	Ubezpieczenia zdrowotne i świadczenia dla osób nieobjętych ubezpieczeniem społecznym oraz osób pobierających niektóre świadczenia z pomocy społecznej	238 837	238 274,80

Szczegółowy budżet stanowi załącznik do sprawozdania.

## V. ŚWIADCZENIA POMOCY SPOŁECZNEJ

### 1. Struktura świadczeniobiorców

(pomoc udzielana w formie świadczeń pieniężnych i pracy socjalnej)

Typy rodzin	Liczba rodzin	Liczba osób w rodzinach
Jednoosobowe gosp. domowe	2 624	2 624
Rodziny o liczbie dzieci od 1 do 2	805	2 240
Rodziny o liczbie dzieci od 3 i więcej	192	951
Rodziny niepełne	566	1 598
Rodziny emerytów i rencistów	751	1 099
Inne(m.in. kilkusobowe gosp. domowe)	749	3 302

Najliczniejszą grupę osób korzystających z pomocy stanowią jednoosobowe gospodarstwa domowe. W przeważającej części są to osoby starsze, niepełnosprawne, które korzystają z pomocy finansowej z uwagi na brak własnego dochodu lub niewystarczający dochód własny jak również osoby wymagające pomocy w formie usług opiekuńczych.

Inną, znaczną grupą świadczeniobiorców są rodziny z jednym lub dwojgiem dzieci. W większości są to rodziny, w których jeden z rodziców pozostaje przez dłuższy okres bez pracy.

Szczególną grupą są rodziny rencistów i emerytów, dla których świadczenia ZUS nie zapewniają godnej egzystencji.

#### • Struktura osób objętych wyłącznie pomocą w formie świadczeń pieniężnych i rzeczowych - wg wieku

PŁEĆ	KOBIECY		MĘŻCZYŹNI		DZIECI do 18 roku życia
	18-60	powyżej 60	18-65	powyżej 65	
LICZBA	1 035	494	828	140	2 087

Zdecydowanie największą grupą objętą bezpośrednio pomocą finansową (np. opłacanie posiłków w szkole, pokrycie kosztów kolonii) lub pośrednio (np. pomoc rodzinie na zakup art. szkolnych, odzieży, żywności, leków) są dzieci do 18 roku życia. Stanowią 45,5 % osób korzystających z pomocy Ośrodka.

## 2. Rodziny, osoby objęte pomocą społeczną

WYSZCZEGÓLNIENIE	LICZBA RODZIN	LICZBA OSÓB W RODZINACH
Pomoc udzielana w formie świadczeń pieniężnych i pracy socjalnej - ogółem	5 687	11 814
w tym: wyłącznie w postaci pracy socjalnej	3 217	7 230
Świadczenia przyznane w ramach zadań zleconych i zadań własnych	2 470	4 584
w tym: świadczenia przyznane w ramach zadań zleconych <sup>1)</sup>	740	937
świadczenia przyznane w ramach zadań własnych <sup>2)</sup>	2 328	4 361

<b>Decyzje potwierdzające prawo do świadczeń opieki zdrowotnej</b>	<b>284</b>
--	------------

Osoby korzystające z pomocy Ośrodka (w formie świadczeń pieniężnych i pracy socjalnej) stanowią **9,89 %** ogółu mieszkańców Dzielnicy.

### 1) Zadania zlecone:

- wypłacanie zasiłków stałych,
- opłacanie składek na ubezpieczenie zdrowotne,
- świadczenie specjalistycznych usług opiekuńczych w miejscu zamieszkania dla osób z zaburzeniami psychicznymi,
- wypłacanie zasiłków celowych na pokrycie wydatków związanych z klęską żywiołową lub ekologiczną,
- prowadzenie środowiskowych domów samopomocy dla osób z zaburzeniami psychicznymi,
- realizacja zadań wynikających z rządowych programów pomocy społecznej,
- wypłacanie zasiłków cudzoziemcom, którzy uzyskali zgodę na pobyt tolerowany na terytorium Rzeczypospolitej Polskiej,
- wypłacanie wynagrodzenia za sprawowanie opieki

### 2) Zadania własne:

- zapewnienie posiłku oraz niezbędnego ubrania osobom tego pozbawionym;
- wypłacanie zasiłków okresowych;
- wypłacanie zasiłków celowych;
- wypłacanie zasiłków celowych na pokrycie wydatków powstałych w wyniku zdarzenia losowego;
- wypłacanie zasiłków celowych w formie biletu kredytowanego;
- praca socjalna;
- świadczenie usług opiekuńczych w miejscu zamieszkania,
- dożywianie dzieci;
- sprawienie pogrzebu, w tym osobom bezdomnym;

- Osoby, rodziny objęte poszczególnymi formami pomocy materialnej

Rodzaj pomocy	Liczba osób, którym przyznano decyzją świadczenie	Liczba świadczeń	Wartość świadczeń	Średnia wartość świadczenia
Zasiłek stały	661	6 439	2 308 611,00	358,53
Zasiłek okresowy	473	2 084	600 794,00	288,30
<i>w tym: z tytułu bezrobocia</i>	324	1 194	368 024,00	308,22
<i>długotrwałej choroby</i>	70	237	62 742,00	364,73
<i>niepełnosprawności</i>	87	452	102 322,00	226,37
<i>inne</i>	14	96	34 273,00	357,01

#### Dożywianie dzieci i dorosłych

Rodzaj pomocy	Liczba osób, którym przyznano decyzją świadczenie	Liczba świadczeń	Wartość świadczeń	Średnia wartość świadczenia
<b>Posiłek dla dzieci</b> (obiady w szkole, żywienie w żłobkach, przedszkolach)	<b>881</b>	<b>91 522</b>	<b>624 184</b>	<b>6,82</b>
<i>w tym: z programu "Pomoc państwa w zakresie dożywiania</i>	416	44 928	306 409	6,82
<b>Posiłek dla dorosłych</b>	<b>425</b>	<b>90 087</b>	<b>748 623</b>	<b>8,31</b>
<i>w tym: z programu "Pomoc państwa w zakresie dożywiania</i>	64	15 360	127 642	8,31
<b>RAZEM</b>	<b>X</b>	<b>X</b>	<b>1 372 807</b>	<b>X</b>
<i>w tym: z programu "Pomoc państwa w zakresie dożywiania</i>	X	X	434 051	X

## Pomoc w formie zasiłków celowych

Cel udzielonej pomocy	Liczba osób, którym przyznano decyzją świadczenie	Liczba świadczeń	Wartość świadczeń	Średnia wartość świadczenia
Zakup leków	755	1 260	214 200,00	117,00
Zakup żywności	1 368	3 945	917 984,00	232,70
w tym: z programu „Pomoc państwa w zakresie dożywiania”	618	1 917	455 355,00	237,50
Opłacenie czynszu	363	588	124 656,00	212,00
Zakup odzieży	314	488	99 552,00	204,00
Opłacenie za energię elektryczną	946	2 201	387 376,00	176,00
Zakup sprzętu gospodarstwa domowego	98	100	21 017,00	210,17
Opłacenie turnusów rehabilitacyjnych	40	43	20 855,00	485,00
Opłacenie kolonii dla dzieci	51	54	17 982,00	333,00
Zakup opału	92	94	43 240,00	460,00
Zasiłki na remont mieszkania	41	42	8 400,00	200,00
Zakup artykułów szkolnych	60	63	12 600,00	200,00
Zaspokojenie niezbędnych potrzeb	244	575	127 650,00	222,00
Inne (między innymi: zakup środków czystości, bielizny, pościeli, zdarzenia losowe)	861	1 041	187 380,00	180,00
Sprawienie pogrzebu	15	15	40 069,80	2 671,32
<b>RAZEM</b>	<b>X</b>	<b>X</b>	<b>2 222 961,80</b>	<b>X</b>

### 3. Powody udzielania pomocy

Rodziny i osoby korzystające z pomocy w formie pieniężnej lub rzeczowej

Powód trudnej sytuacji życiowej	Liczba rodzin	Liczba osób w rodzinach
ubóstwo	1 555	2 891
długotrwała choroba	1 221	1 960
niepełnosprawność	1 090	1 662
bezrobocie	661	1 588
bezzadność w sprawach opiekuńczo-wychow. i prowadzenia gosp. domowego	601	1 664
alkoholizm	198	300
potrzeba ochrony macierzyństwa	130	500
bezdomność	80	86
trudności w przystosowaniu do życia po zwolnieniu z zakładu karnego	57	99
narkomania	29	38
przemoc w rodzinie	23	58
sytuacja kryzysowa	16	28
zdarzenie losowe	15	31
sieroctwo	6	14

Dominującymi przyczynami trudnej sytuacji życiowej jest **długotrwała choroba oraz niepełnosprawność**. W tych grupach są przede wszystkim osoby z orzeczonym stopniem niepełnosprawności, które nie nabyły prawa do świadczeń z ZUS (renty, zasiłku

rehabilitacyjnego) jak również osoby, rodziny o niskich świadczeniach z ZUS, które nie są w stanie między innymi wykupić niezbędnych leków, opłacić czynszu, opłacić należności za energię elektryczną. Koszty związane z zakupieniem leków stanowią poważne obciążenie finansowe. W 2009 roku na zakup leków wydano ze środków pomocy społecznej kwotę 214 200 zł dla 755 osób.

Innym dominującym powodem trudnej sytuacji życiowej jest **bezradność w sprawach opiekuńczo - wychowawczych i prowadzenia gospodarstwa domowego**.

Nieprawidłowe funkcjonowanie rodzin, często wynika między innymi z braku środków finansowych, niezaradności jej członków, nieumiejętności gospodarowania własnymi zasobami. Udzielając pomocy finansowej na zabezpieczenie niezbędnych potrzeb nadzorowany jest sposób gospodarowania środkami.

Jedną z częściej stosowanych form pomocy dla rodzin jest opłacanie obiadów dla dzieci w szkołach i przedszkolach. Z tej formy pomocy w 2009 roku skorzystało **881** dzieci.

**Bezrobocie** - Rzetelne ustalenie liczby faktycznie bezrobotnych jest problematyczne, ponieważ znaczną grupę stanowią osoby pracujące dorywczo, które rejestrują się jako bezrobotne celem uzyskania świadczeń z pomocy społecznej oraz dostęp do bezpłatnych świadczeń zdrowotnych. Rodziny, w których co najmniej jedna osoba jest bezrobotna stanowią **26,7%** ogółu rodzin korzystających z pomocy finansowej Ośrodka.

**Alkoholizm**. Szczególnie zagrożone, z powodu nadużywania alkoholu, jest życie uczuciowe. Zamiast poczucia bezpieczeństwa, zaufania i miłości, rodzina przeżywa lęk i zagrożenie, gniew i wstyd, poczucie krzywdy i poczucie winy. Bardzo często nadmierne picie staje się źródłem trudności finansowych. Rodziny, w których występuje problem nadużywania alkoholu stanowią **8 %** ogółu rodzin korzystających z pomocy finansowej Ośrodka.



#### 4. Pomoc pozamaterialna.

Ustawa o pomocy społecznej definiuje **pracę socjalną** jako działalność zawodową mającą na celu pomoc osobom i rodzinom we wzmacnianiu lub odzyskaniu zdolności do funkcjonowania w społeczeństwie poprzez pełnienie odpowiednich ról społecznych oraz tworzenie warunków sprzyjających temu celowi.

Praca socjalna jest świadczona na rzecz poprawy funkcjonowania osób i rodzin w ich środowisku społecznym.

**W 2009 roku wyłącznie pracą socjalną** objętych zostało **3 217** rodzin co stanowi **7 230** osób.

➤ **Kontrakt socjalny** jest szczególnym narzędziem służącym aktywizowaniu osób i rodzin do rozwiązywania problemów. W **2009** roku pracownicy socjalni zawarli z klientami **205 kontraktów, którymi objęto 439 osób** (w tym **69** kontraktów w ramach projektu systemowego współfinansowanego z EFS „Aktywny Targówek”).

Kontrakt socjalny to forma umowy zawartej pomiędzy poszczególnymi członkami rodziny a pracownikiem socjalnym. Zawierany jest w tych sytuacjach, w których istnieje możliwość podjęcia przez osobę lub rodzinę działań mających na celu poprawę własnej sytuacji życiowej zwłaszcza w zakresie bezrobocia, problemu alkoholowego, bezradności w sprawach opiekuńczo-wychowawczych i prowadzenia gospodarstwa domowego, niepełnosprawności. W kontrakcie socjalnym dokonywana jest ocena sytuacji osoby/rodziny oraz formułowane są cele, które ma osiągnąć osoba /rodzina dla przezwyciężenia trudnej sytuacji życiowej. Narzędzie to określa również uprawnienia i zobowiązania stron w ramach wspólnie podejmowanych działań. Realizacja działań podlega okresowej ocenie i ma na celu oszacowanie zmian, jakie nastąpiły w rodzinie oraz ustalenie ewentualnych zmian w zakresie planowanych celów i działań.

Osoby, które podpisały kontrakt socjalny mogły nabyć uprawnienia do bezpłatnych przejazdów. W **2009** roku, na podstawie zaświadczeń wydanych przez Ośrodek, **174** osoby uzyskały **imienną kartę miejską**, wydaną przez Zarząd Transportu Miejskiego.

W sytuacji zagrożenia podejmowane są działania interwencyjne. Ośrodek współpracuje z instytucjami zajmującymi się rodziną: np. szkołami, poradniami psychologiczno-pedagogicznymi, sądami rodzinnymi, placówkami opieki zdrowotnej, policją.

➤ **Pomoc społeczna - Niebieska Karta**, druk stanowiący załącznik do rodzinnego wywiadu środowiskowego, wypełniana jest każdorazowo przez pracowników socjalnych w sytuacji przemocy w rodzinie.

W **2009** pracownicy socjalni wypełnili **51** kwestionariuszy **Niebieska Karta**.

W kwestionariuszu określa się kto jest krzywdzony w rodzinie, kto jest sprawcą przemocy, jakie formy przemocy są stosowane, czy sprawca przemocy używa środków odurzających, jak długo trwa przemoc i czy są świadkowie, jeśli była interwencja policji to z jakim skutkiem, czy były podejmowane kroki prawne. Wypełniony kwestionariusz pracownik socjalny przekazuje do komisariatu policji, która podejmuje odpowiednie działania. W sytuacjach, gdy w rodzinie występuje problem nadużywania alkoholu, sprawy zostają zgłoszone do Dzielnicowej Komisji Rozwiązywania Problemów Alkoholowych. Osoba doznająca przemocy jest poinformowana o uruchomieniu procedury i zasadach jej realizacji.

➤ **Zespoły interdyscyplinarne** to forma pracy socjalnej prowadzonej przez pracowników socjalnych, których zadaniem jest, wspólne opracowanie przez rodzinę i pracownika socjalnego, planu działania dostosowanego do potrzeb i możliwości jej członków. W zależności od wiodącego problemu w skład zespołu wchodzi przedstawiciele różnych służb pomocowych działających na terenie Dzielnicy. Efektem działań zespołu jest stworzenie indywidualnego planu pracy i pomocy na rzecz danej rodziny. Działania te służą

wymianie informacji, skoordynowaniu przedsięwzięć zaangażowanych służb oraz monitorowania zaistniałego zjawiska.

➤ **Szczególny charakter ma praca socjalna w odniesieniu do rodzin** korzystających z pomocy społecznej z powodu niezaradności, konfliktów rodzinnych, alkoholizmu, narkomanii, przemocy, zaburzeń psychicznych, problemów wychowawczych i innych. Celem pracy socjalnej jest udzielenie pomocy i wsparcia w przezwyciężaniu występujących w rodzinie problemów i niwelowaniu istniejących zaniedbań. W 2007 roku Ośrodek został zaproszony przez Biuro Obsługi Ruchu Inicjatyw Społecznych do realizacji projektu pod nazwą „**Samopomoc razem przezwyciężymy trudności**”.

W ramach projektu w Ośrodku działała grupa samopomocowa dla osób starszych.

Celem działalności grupy jest aktywizacja uczestników, zmniejszenie ich poczucia osamotnienia i izolacji, zwiększenie poczucia własnej wartości i podniesienie samooceny, zwiększenie umiejętności w zakresie radzenia sobie z problemami dnia codziennego oraz brakiem zrozumienia ze strony otoczenia, w tym najbliższej rodziny.

W roku 2009 uczestnicy grupy wzięli udział w akcji „Godzina dla Ziemi”. W ramach tej akcji przygotowali plakat informujący. Ponadto uczestnicy grupy wzięli udział w pilotażowym programie turnusów usprawniających dla mieszkańców m. st. Warszawy. Na turnus, do Ośrodka „Syrena” w Mielnie, w październiku wyjechały dwie uczestniczki grupy.

W 2009 roku, w ramach projektu „Samopomoc razem przezwyciężymy trudności” podjęto przygotowania do zorganizowania kolejnej grupy samopomocowej pod nazwą, „Klub Rodzica”, dla rodziców wychowujących dzieci w wieku od 2 do 5 lat. Podjęto współpracę ze studentkami Wyższej Szkoły Pedagogiki Resocjalizacyjnej, które w ramach zajęć na uczelni będą realizowały w Ośrodku projekt socjalny dotyczący tej grupy.

➤ **Pomoc osobom starszym.** Podejmowane przez pracowników socjalnych działania mają głównie na celu udzielanie pomocy w korzystaniu z różnych form rehabilitacji leczniczej i społecznej, inicjowanie kontaktów rodzinnych oraz podejmowanie działań zmierzających do większego zaangażowania rodziny w sprawowanie opieki nad osobą wymagającą takiej pomocy. W sytuacji gdy rodzina nie może zapewnić pomocy w zaspokajaniu codziennych potrzeb życiowych, pracownik socjalny wnioskuje o przyznanie usług opiekuńczych.

Osobie wymagającej całodobowej opieki z powodu wieku, choroby lub niepełnosprawności, nie mogącej samodzielnie funkcjonować w codziennym życiu, której nie można zapewnić niezbędnej pomocy w formie usług opiekuńczych, przysługuje prawo do umieszczenia w **domu pomocy społecznej**. Umieszczenie w domu jest ostatecznością i tylko w przypadku stwierdzenia, iż udzielenie niezbędnej do funkcjonowania w środowisku pomocy jest niemożliwe lub wymiar tej pomocy jest niewystarczający, **na prośbę osoby zainteresowanej** pracownik socjalny kompletuje dokumentację niezbędną do umieszczenia w domu pomocy społecznej.

W 2009 roku skompletowano **32** nowe wnioski o umieszczenie w **domach pomocy społecznej**

w tym dla :

- osób w podeszłym wieku - **9**,
- osób przewlekle somatycznie chorych - **7**,
- osób przewlekle psychicznie chorych - **6**,
- dorosłych niepełnosprawnych intelektualnie - **1**,
- dzieci i młodzieży niepełnosprawnych intelektualnie- **1**;

W domach pomocy społecznej umieszczono **9** osób. Na umieszczenie oczekują **22** osoby.

➤ **Pracownicy socjalni uczestniczyli w kampanii „Pomagam, nie daję”.**

Kampania rozpoczęła się 1 grudnia, objęła swoim zasięgiem całą Warszawę.

Celem kampanii było ograniczenie zjawiska żebractwa, dotarcie z informacją o formach pomocy do jak największej liczby osób proszących o jałmużnę, ale także uświadomienie mieszkańcom Warszawy, że wsparcie finansowe na ulicy nie jest odpowiednią formą pomocy. W przekazanie tych informacji mieszkańcom Dzielnicy, bardzo skutecznie, włączyły się parafie z terenu Dzielnicy, przychodnie lekarskie, inne instytucje publiczne.

➤ **Do tradycji należy już coroczne organizowanie śniadań Wielkanocnych i spotkań Wigilijnych.** Spotkania organizowane są przez uczestników Środowiskowych Domów Samopomocy, Domu Dziennego Pobytu, Klubów. W spotkaniach biorą udział uczestnicy placówek z najbliższą rodziną, osoby samotne oraz zaproszeni goście.

Spotkania stanowią duże przeżycie dla uczestników placówek jak również i dla zaproszonych osób.

## PROGRAMY REALIZOWANE W OŚRODKU POMOCY SPOŁECZNEJ

- **Program „Trener pracy - zatrudnienie wspierane”**

współrealizowany z Fundacją Pomocy Młodzieży i Dzieciom Niepełnosprawnym „Hej Koniku” od 2008 roku.

W projekcie biorą udział osoby niepełnosprawne upośledzone umysłowo z orzeczoną znaczną lub umiarkowaną stopniem niepełnosprawności, osoby niepełnosprawne chore psychicznie z orzeczoną znaczną lub umiarkowaną stopniem niepełnosprawności, osoby niepełnosprawne niewidome lub głuche z orzeczoną znaczną stopniem niepełnosprawności, oraz osoby niepełnosprawne ruchowo z orzeczoną znaczną stopniem niepełnosprawności.

W 2009 roku **6 osób** niepełnosprawnych kontynuowało warsztaty z psychologiem, **2 osoby** współpracowały z trenerami pracy, natomiast, **1 osoba** podjęła zatrudnienie w zakładzie pracy chronionej.

- **Program „Seniorze, zapytaj pracownika socjalnego”**

Pracownicy socjalni Ośrodka współpracują ze Związkiem Emerytów i Rencistów, Klubami Seniora w celu wspólnego koordynowania form pomocy skierowanej do osób starszych. Pracownicy socjalni w trakcie dyżurów, pełniących w siedzibie Osiedlowych Klubów Emeryta informują o zasadach udzielania pomocy przez Ośrodek Pomocy Społecznej, a także przez instytucje działające na rzecz osób starszych i niepełnosprawnych.

- **Program „Dobry rodzic - dobry start”**

Program realizowany jest na podstawie trójstronnego porozumienia - OPS Targówek, Fundacja Dzieci Niczyje i ZOZ Praga Północ i skierowany jest do rodziców dzieci małych tj. 0 - 3 lat oraz do kobiet w ciąży.

Celem programu jest profilaktyka i ochrona małych dzieci przed krzywdzeniem poprzez wsparcie ich rodziców/ opiekunów w umiejętności wychowywania bez przemocy - zapewnienie im dostępu do bezpłatnych materiałów edukacyjnych i oferty pomocy. Pielęgniarka środowiskowa lub położna jako pierwsza ma możliwość kontaktu z rodziną, w której pojawia się dziecko, rozpoznaje środowisko rodzinne i w razie potrzeby informuje pracownika socjalnego o ewentualnych nieprawidłowościach.

**W 2009 roku** sporządzono **69 ankiet, podjęto 59 interwencji** w środowisku. **5 rodzin** skierowano na konsultacje do Praskiego Centrum Pomocy Rodzinie. Dzięki współpracy w ramach programu pracownicy socjalni mają możliwość wizyt w środowisku z pielęgniarkami środowiskowymi i położnymi, co umożliwia kompleksowe rozpoznanie potrzeb rodziny i dostosowanie działań do specyfiki danej rodziny.

- **Program „Barkocik”**

We współpracy z Przedszkolem Nr 81 kolejny rok realizowany był program „Barkocik”, skierowany do dzieci w wieku przedszkolnym, nie objętych edukacją przedszkolną. Na zajęcia w ramach programu skierowano dzieci, które miały możliwość uczestnictwa w zajęciach edukacyjno-plastycznych, kulturalnych i imprezach okolicznościowych odbywających się na terenie przedszkola.

## WSPÓŁPRACA Z ORGANIZACJAMI POZARZĄDOWYMI I INNYMI INSTYTUCJAMI

Nieodzownym partnerem w świadczeniu pomocy dla osób i rodzin w przewyżnianiu trudnych sytuacji życiowych są **organizacje pozarządowe** oraz inne **instytucje**, które wspierają działania Ośrodka w zakresie świadczenia różnorodnej pomocy podopiecznym Ośrodka.

- W marcu 2009r. zapoczątkowano współpracę z Domem Kultury „Świt”.  
Pośród podejmowanych działań znalazły się m.in. :
  - możliwość udostępniania klientom i ich rodzinom, uczestnikom grup samopomocy oraz wolontariuszom, biletów na różnorodne pokazy filmowe, w tym kino złotego wieku, poranki teatralne i występy artystów. Bilety były w atrakcyjnych cenach, bądź przekazywane nieodpłatnie w zależności od charakteru imprezy,
  - możliwość udziału klientów Ośrodka i ich rodzin w wybranych zajęciach oferowanych przez DK „Świt” np. udział w kółkach zainteresowań, nauka języka, ceramika, kółka malarskie, warsztaty psychologiczne,
  - możliwość udziału w wykładach Uniwersytetu Trzeciego Wieku dla wskazanych przez pracowników socjalnych osób, które poprzez tego typu uczestnictwo mogły powrócić do aktywnego życia,
  - rozpropagowanie idei wolontariatu wśród słuchaczy Uniwersytetu Trzeciego Wieku.
- W ramach Unijnego Programu Pomocy Żywnościowej na rzecz najuboższych mieszkańców Unii Europejskiej za pośrednictwem Polskiego Komitetu Pomocy Społecznej **102 osoby**, spełniające kryterium dochodowe, zostały skierowane po pomoc w formie żywności.
- W ramach współpracy z Poradnią Psychologiczno - Pedagogiczną Nr 13, zarówno rodzice jak i ich dzieci, mogli korzystać z szerokiej oferty pomocy. Do Poradni skierowano **18 rodzin**, celem konsultacji logopedycznych i psychologicznych oraz korzystania z warsztatów umiejętności wychowawczych. Specjaliści pracujący w Poradni uczestniczyli w zespołach roboczych, dotyczących ustalenia planu kompleksowej pomocy rodzinie, organizowanych w Ośrodku.
- Wspólnie ze **Stowarzyszeniem „Joni i Przyjaciele”** Ośrodek zorganizował Dzień Dziecka.
- **Towarzystwo Przyjaciół Dzieci – Świetlica Środowiskowa, ul. Ogińskiego 1** zapewniła opiekę, pomoc w nauce, zajęcia terapeutyczne, i organizację czasu wolnego dzieci z rodzin dysfunkcyjnych,
- Wydano 7 opinii **do Fundacji „Polsat” i „TVN”** popierających prośbę klientów o udzielenie pomocy finansowej na rehabilitację,
- Skierowano 3 osoby chore, wymagające wsparcia, do **Hospicjum Domowego**,
- Katolicka Organizacja Charytatywna **“ CARITAS”**, Archidiecezji Warszawskiej – pomoc w zorganizowaniu wyjazdu na wypoczynek letni dzieci,
- **305** osób skierowano na konsultacje i porady psychologiczno-pedagogiczne, pomoc psychologiczną dla osób doświadczających przemocy, diagnozę w kierunku wykorzystywania seksualnego dzieci, terapię indywidualną i grupową, porady prawne, szkolenia dla klientów i pracowników do **Fundacji „Dzieci Niczyje”, Komitetu Ochrony**

**Praw Dziecka, Centrum Praw Kobiet, Stowarzyszenia „Niebieska Linia”, Stowarzyszenia „Otwarte Drzwi”, Specjalistycznej Poradni Profilaktyczno - Terapeutycznej dla dzieci i młodzieży ze środowisk zagrożonych alkoholizmem „OPTA”, Biura Porad Obywatelskich, Stowarzyszenia Centrum Informacji Społecznej.**

- Rodziny, będące w trudnej sytuacji materialnej, skorzystały z pomocy rzeczowej, oferowanej przez organizacje pozarządowe, takie jak: **Fundacja „Pożywienie - Darem Serca”, Fundacja Dla Dobra Dziecka, Polski Czerwony Krzyż, Fundacja „ Dar Serca”, Polska Akcja Humanitarna, Polski Komitet Pomocy Społecznej, Fundacja DOM.**
- Wzorem lat ubiegłych podopieczni Ośrodka brali udział w Kolacji Wigilijnej przygotowanej przez Pastora Społeczności Chrześcijańskiej Północ. Każdy uczestnik kolacji otrzymał „**Pomocna torbę**”, w której znajdowały się art. spożywcze, słodczyce, owoce, art. higieniczne, a dla dzieci paczki z drobnymi podarkami.
- W roku 2009 po raz pierwszy **60 podopiecznych** Ośrodka wraz ze swoimi dziećmi brali udział w akcji „**Gwiazdkowa niespodzianka 2009**”. Akcja polegała na bezpłatnym przekazaniu dzieciom, przez przedstawicieli Kościoła Wolnych Chrześcijan, paczek świątecznych.

## Dzień Dziecka

Pracownicy Ośrodka przy współpracy ze Stowarzyszeniem Joni i Przyjaciele Polska działającego na Rzecz Osób Niepełnosprawnych, pod patronatem Przewodniczącego Rady Dzielnicy i Burmistrza Dzielnicy, przy wsparciu przedstawicieli sektora prywatnego, zorganizowali imprezę z **okazji Dnia Dziecka**.

Dzieci bawiły się w sali Konferencyjnej Urzędu Dzielnicy Targówek,

Na imprezę zaproszono również dzieci niepełnosprawne wraz ze swoim rodzeństwem.

Dobłą zabawę zapewnił Zespół "Strefa Tańca" z Domu Kultury "Świt".

Podczas całej imprezy można było częstować się smakołykami, a największym zainteresowaniem wśród dzieci cieszyła się wata cukrowa, przygotowana na miejscu przez samego Mistrza kunsztu.

Zabawę zakończyło wręczenie, dzięki hojności sponsorów, każdemu dziecku paczki ze słodyczami i drobnym upominkiem. Dodatkową atrakcją była także możliwość wylosowania biletów do kina.

W zorganizowaniu zabawy ogromną pomoc wnieśli zaprzyjaźnieni wolontariusze.

W zabawie wzięło udział **200 dzieci** z terenu Bródna.

## Mikołajki - zapalenie pierwszej świeczki

8 grudnia 2009, pod patronatem Przewodniczącego Rady Dzielnicy i Burmistrza Dzielnicy, w Sali konferencyjnej Urzędu Dzielnicy Targówek odbyła się impreza Mikołajkowa. Wśród zaproszonych były dzieci z Przedszkola Integracyjnego oraz dzieci podopiecznych Ośrodka. W zabawie wzięło udział **300 dzieci**. Spotkanie zakończyło się tradycyjnym rozdaniem paczek dla każdego małego gościa. Pracownicy Ośrodka uczestniczyli w organizacji imprezy poprzez przygotowanie paczek, przyozdabianie sali, zabawianie dzieci oraz wydawanie paczek. W przedsięwzięcie zaangażowani byli także wolontariusze naszego Ośrodka.

- **Działalność Wolontariatu**

**10.12.2009r.** pod patronatem Przewodniczącego Rady Dzielnicy i Burmistrza Dzielnicy, z inicjatywy Zespołu Szkół im. Piotra Wysockiego oraz Ośrodka Pomocy Społecznej został zorganizowany, pod hasłem „*Bo najważniejszy jest człowiek*”.

**I Dzielnicowy Dzień Wolontariusza na Targówku.**

Uroczystość odbyła się w budynku szkoły przy ul. Wysockiego.

W ten atrakcyjny sposób podziękowano Wolontariuszom, za ich zaangażowanie w pracę na rzecz drugiego człowieka. Była to również forma promocji Wolontariatu na Targówku.

W spotkaniu uczestniczyło około 60-sięciu wolontariuszy z całej Dzielnicy.

W ramach podziękowań Wolontariusze otrzymali imienne dyplomy i kubeczki.

Teatr na Targówku przekazał na rzecz Wolontariuszy 60 biletów na spektakle teatralne.

Pizzeria „Da Grasso” przekazała swoje produkty.

Poza w/w działaniami udało się pozyskać bilety do Teatru Żydowskiego na spektakl teatralny „Pan Jowialski” oraz „Bonjour Monsieur CHAGALL”.

Grupa sześciu wolontariuszy uczestniczyła w Gali Wolontariatu która odbyła się w Teatrze „Roma” pod patronatem Prezydenta Rzeczypospolitej Polskiej. W Gali uczestniczyła Pani Prezydentowa.

Klub Wolontariatu przy Ośrodku Pomocy Społecznej, w 2009 zrzeszał **40** czynnie działających Wolontariuszy, z którymi zawarto pisemne porozumienie.

Ze wszystkimi wolontariuszami podpisano porozumienie.

Pozyskiwanie Wolontariuszy odbywa się poprzez zamieszczanie ogłoszeń w prasie oraz na stronach internetowych, kilku warszawskich uczelni, informacji o działalności Wolontariatu w naszej placówce. Studenci i uczniowie szkół średnich świadczący pomoc informują innych studentów, i uczniów rozwieszając informacje, w uczelniach i szkołach o zapotrzebowaniu na Wolontariuszy.

Praca wolontariuszy koordynowana jest przez pracowników socjalnych, którzy ściśle współpracują z Centrum Wolontariatu, uczestnicząc co drugi miesiąc w cyklicznych spotkaniach.

Podczas spotkań przekazywana jest wiedza jak pozyskać wolontariuszy i jak ich wynagradzać. Organizowane są spotkania z pracownikami innych ośrodków. Spotkania te dają możliwość wymiany doświadczeń.

## **Formy pracy wolontarystycznej**

### **1. Wolontariat indywidualny.**

Uczniowie ze szkoły przy ul. Odrowąza od lutego do sierpnia, objęli swoją pomocą niepełnosprawnego chłopca. Towarzyszyli mu przy wyjściach np. do PFRON-U, zorganizowali wycieczkę na Starówkę. Od sierpnia pomoc została zawieszona na czas nieokreślony na prośbę potrzebującego.

### **2. Pogotowie lekcyjne.**

Pomoc uczniom szkół podstawowych i gimnazjów, którzy mają trudności z opanowaniem materiału z poszczególnych przedmiotów. Korzystający z tego typu pomocy przychodzą na zajęcia z obowiązującymi w ich szkołach podręcznikami. Założeniami są pomoc w odrabianiu lekcji, wyrównywanie braków w nauce, wspomaganie w procesie samodzielnego uczenia się, pomoc w wykształceniu umiejętności wytrwałej i systematycznej pracy.

Wolontariusze mają ustalone dyżury. Dobierają się uwzględniając potrzeby uczniów w zakresie uzupełnienia wiedzy.



### **3. Wolontariat okolicznościowy.**

Wolontariusze pomagali w zorganizowaniu **Dnia Dziecka** oraz **zabawy Mikołajkowej** .

### **4. Punkt Informacji Obywatelskiej.**

Ośrodek Pomocy Społecznej Filia nr 2 uczestniczy w Programie C.A.L. organizowanym przez Biuro Obsługi Inicjatyw Społecznych "BORIS". Zadania związane z realizacją tego programu realizowane są przez **Punkt Informacyjny**.

Z oferty Punktu Informacyjnego mogą skorzystać wszyscy mieszkańcy naszej Dzielnicy. W punkcie dyżurują pracownicy socjalni oraz studenci Wydziału Prawa Uniwersytetu Warszawskiego, którzy udzielają mieszkańcom bezpłatnie porady, z zakresu prawa rodzinnego, prawa pracy, prawa administracyjnego itp. oraz z innych obszarów problemowych np. obywatel w instytucji, rodzina i jej problemy.

Od stycznia do września 2009 dwoje studentów prawa udzielało różnego rodzaju porad prawnych (jak i gdzie się odwołać, jak sformułować poprawnie pismo, co zrobić gdy pracodawca nas oszukał itp.)

Od maja studenci prawa wspierani byli przez prawnika, który udzielał porad prawnych, pisał odwołania do sądu itp.

- **Pomoc osobom bezdomnym**

Bezdomność jest problemem społecznym dotykającym wielu ludzi. Zjawisko bezdomności najczęściej jest definiowane jako stan egzystencji osoby nie posiadającej faktycznego miejsca zamieszkania, pozbawionej środków niezbędnych do zaspakajania elementarnych potrzeb, trwale wykluczonej ze środowiska w wyniku rozpadu więzi społecznych i akceptującej swoją rolę społeczną. Głównymi przyczynami bezdomności są: alkoholizm, konflikty z prawem, nieuregulowane sprawy majątkowe, spadkowe, eksmisje. Osobną grupę osób bezdomnych stanowią osoby opuszczające swoje dotychczasowe miejsce zamieszkania w poszukiwaniu pracy.

Ośrodek w 2009 r. objął swoimi działaniami **59 osób** bezdomnych.

Z tej grupy **52 osoby** otrzymały pomoc finansową w formie zasiłków stałych, okresowych i celowych. **8 osób** otrzymało dodatkowo pomoc w postaci świadczeń zdrowotnych finansowanych ze środków publicznych. **7 osób** uzyskało pomoc jedynie w formie świadczeń zdrowotnych finansowanych ze środków publicznych.

Osoby bezdomne objęte zostały także pomocą w formie bezpłatnych posiłków w barze, paczek żywnościowych oraz uzyskały porady o charakterze informacyjnym.

W 2009 r. pracownicy socjalni kontynuowali współpracę z placówkami dla osób bezdomnych, tj. z Bursą im. Kofoeda przy ul. Lnianej oraz ze Schroniskiem dla Bezdomnych Mężczyzn przy ul. Knyszyńskiej. Ośrodek utrzymywał także kontakt z innymi noclegowniami i schroniskami na terenie Warszawy oraz z placówkami o podobnym charakterze na terenie całej Polski, w których przebywają osoby z ostatnim miejscem zameldowania na terenie dzielnicy Targówek.

Pracownicy socjalni ściśle współpracowali z VI Oddziałem Straży Miejskiej w zakresie monitorowania miejsc zasiedlanych przez osoby bezdomne. Współpraca ta jest intensyfikowana w okresie zimowym, kiedy warunki pogodowe stanowią dodatkowe zagrożenie dla osób bezdomnych. Organizowane są wówczas dodatkowe patrole kontrolujące warunki bytowe i sytuację zdrowotną osób bezdomnych.

Wychodzenie z bezdomności to proces trudny i długotrwały, ponieważ osoby bezdomne mają często niską motywację do zmiany swojej sytuacji życiowej. Na ogół są to osoby z poważnymi problemami zdrowotnymi, nie czujące potrzeby zmiany stylu życia. Większość osób bezdomnych w okresie letnim opuszcza placówki i zamieszkuje na terenie opuszczonych ogródków działkowych, podejmują dostępne prace sezonowe, które często obejmują także zakwaterowanie. Wówczas ilość osób wymagających pomocy ze strony Ośrodka jest zdecydowanie mniejsza.

Analizując poszczególne przypadki można zauważyć, że problem bezdomności nie ulega zmniejszeniu i ilość beneficjentów kształtuje się na poziomie lat poprzednich. Wynika to m.in. z tego, że wychodzenie z bezdomności jest procesem bardzo trudnym i długotrwałym i często kończy się niepowodzeniem. Osoby bezdomne na ogół mają niską motywację do zmiany swojej sytuacji życiowej. Zmiana stylu życia nie zawsze jest dla nich priorytetem.

Zmianie ulega także struktura środowiska osób bezdomnych. Nie są już to tylko osoby dotknięte szeroko rozumianą patologią społeczną. Szeregi bezdomnych zasilają osoby, których sytuacja spowodowana jest zmianami społeczno ustrojowymi, związanymi z pojawieniem się bezrobocia, eksmisjami „na bruk”, likwidacją hoteli robotniczych i zapaścią na rynku mieszkaniowym.

## 5. Dział Pomocy Specjalistycznej - działalność

Pracownicy Działu Pomocy Specjalistycznej świadczą pomoc pedagogiczno - psychologiczną rodzinom pozostającym pod opieką Ośrodka. Opracowują i realizują programy skierowane na pomoc rodzinie w kryzysie ze szczególnym uwzględnieniem rodzin zastępczych i rodziców biologicznych, których dzieci przebywają w placówkach opiekuńczo - wychowawczych.

Do zadań pracowników Działu należy między innymi:

- Wsparcie rodziny w kryzysie.
- Przeciwdziałanie i zapobieganie patologii rodziny.
- Dążenie do przywrócenia funkcji opiekuńczych wybranym rodzinom biologicznym.
- Ustalanie potrzeb rodzin zastępczych.
- Realizacja programu edukacyjnego grup wsparcia dla rodzin zastępczych.
- Wzmoczone wsparcie pedagogiczne i psychologiczne w wybranych rodzinach problemowych. (Uproszczona forma programu pedagoga i psychologa rodzinnego.)
- Wsparcie pracowników socjalnych w pracy z rodziną (konsultacje w zakresie psychologiczno - pedagogicznym i zabezpieczenia społecznego).
- Realizacja programu Pomocy Dziecku i Rodzinie w odzyskaniu zdolności sprawowania funkcji wychowawczo-opiekuńczej poprzez działanie Klubów dla dzieci.
- Opiniowanie kandydatów na rodziców zastępczych wskazanych przez Sąd i WCPR, przy ścisłej współpracy z pracownikami socjalnymi.
- Współpraca z organizacjami pozarządowymi w zakresie rozwiązywania lokalnych problemów społecznych.
- Udział specjalistów Działu w spotkaniach Zespołu Interdyscyplinarnego.
- Poradnictwo dla rodziców dzieci z wadą słuchu.
- Pomoc w porozumiewaniu się oraz załatwieniu spraw urzędowych dla osób głuchoniemych.
- Prowadzenie bazy danych organizacji pozarządowych działających na terenie dzielnicy Targówek.
- Współpraca z instytucjami działającymi na rzecz rodzin i współudział w opracowywaniu indywidualnych programów pomocowych dla rodzin.

### Działania dla osób niepełnosprawnych:

- Kierowanie osób niepełnosprawnych i schorowanych do Zespołu ds. Orzekania o Stopniu Niepełnosprawności, ul. Andersa 1 oraz wydawanie wniosków o wydanie orzeczenia o stopniu niepełnosprawności.
- Analiza dokumentów z przebiegu zatrudnienia osób ubiegających się o rentę inwalidzką, socjalną, rodzinną (podopiecznych Ośrodka), przygotowywanie kompletnych wniosków o przyznanie renty, emerytury oraz telefoniczne ustalanie archiwów akt dawnych lub archiwów płacowych zagubionych dokumentów klientów.
- Pomoc merytoryczna w pisaniu odwołań od decyzji lekarzy orzeczników oraz decyzji ZUS.
- Konsultacje w sprawie ulg i uprawnień dla osób niepełnosprawnych w zakresie:
  - ulg za przejazdy komunikacją miejską oraz dalekobieżną (pociągi autobusy), za opłaty telefoniczne,
  - odliczeń od podatku za leki, turnusy rehabilitacyjne, przewozy na leczenie i rehabilitację, utrzymanie psa przewodnika.
- Wydawanie stosownych wniosków oraz kierowanie o pomoc finansową dla niepełnosprawnych do Centrum Osób Niepełnosprawnych przy ul. Andersa 1. Informowanie klientów o kryteriach dochodowych oraz wymaganych załącznikach do wniosków o:

- dofinansowania do turnusów rehabilitacyjnych,
  - likwidacji barier architektonicznych,
  - dofinansowania do zakupu sprzętu ortopedycznego i pomocniczego,
  - udzielenie pożyczki na usamodzielnienie gospodarcze dla osób niepełnosprawnych ze środków PFRON.
- Wydawanie formularzy, zleceń na sprzęt ortopedyczny i pomocniczy wymaganych przez NFZ. Informowanie klientów o zasadach wypełniania i rejestrowania zleceń w NFZ oraz finansowania zakupu sprzętu przez NFZ, o konieczności % udziału środków własnych przy zakupie sprzętu i realizatorach posiadających limitowane umowy z NFZ.
  - Współpraca z organizacjami pozarządowymi działającymi na rzecz Niepełnosprawnych oraz kierowanie do nich osób potrzebujących.
  - Pozyskiwanie informacji o programach realizowanych i wspieranych z funduszu PFRON oraz informowanie zainteresowanych klientów o możliwościach skorzystania z programu, jego zasadach, wymogach oraz potrzebnej dokumentacji. Kierowanie zainteresowanych do odpowiednich jednostek PFRON realizujących poszczególne zadania.
  - Tworzenie i aktualizowanie bazy danych o instytucjach i organizacjach pozarządowych działających na terenie dzielnicy w tym także dla niepełnosprawnych.

#### **Zadania w sferze działań pedagogicznych:**

- Poradnictwo w zakresie spraw rodzinnych ( indywidualne porady i wskazówki wychowawcze).
- Współpraca z pracownikami socjalnymi w sprawach dotyczących rodzin dysfunkcyjnych:
- Wizyty w środowisku z pracownikami socjalnymi (poznawcze, wspierające interwencje),
- Wstępna diagnoza rodziny.
- Współpraca z instytucjami wspierającymi rodzinę ( szkoły, poradnie, placówki opiekuńczo-wychowawcze, sąd prokuratura).
- Współpraca z WCPR i Ośrodkiem Adopcyjno- Opiekuńczym w zakresie pomocy rodzinom zastępczym.
- Podjęcie pracy z wybranymi rodzinami biologicznymi na rzecz przywrócenia możliwości powrotu dzieci z rodzin zastępczych i placówek opiekuńczo-wychowawczych do rodziny biologicznej.
- Prowadzenie grup wsparcia i spotkań edukacyjnych dla rodzin zastępczych i w przyszłości rodzin naturalnych. Opracowanie terminarza spotkań.
- Prowadzenie Warsztatów umiejętności wychowawczych.

#### **Zadania w sferze działań psychologicznych:**

- Diagnoza sytuacji problemowych.
- Udzielanie pomocy psychologicznej wszystkim członkom rodziny borykającym się z problemami, dostosowane do indywidualnych potrzeb.
- Porady indywidualne, konsultacje sytuacji problemowych, udzielanie wsparcia członkom rodziny.
- Konsultacje rodzinne.
- Współtworzenie i realizowanie programu edukacyjnej grupy wsparcia dla opiekunów dzieci z rodzin zastępczych.
- Kierowanie członków rodziny do odpowiednich placówek.
- Współpraca z placówkami świadczącymi pomoc rodzinie.
- Udzielanie pomocy psychologicznej klientom OPS kierowanym przez pracownika socjalnego.
- Udzielanie porad indywidualnych.
- Kierowanie do odpowiednich placówek zajmujących się danym rodzajem problemów.

- Współpraca z pracownikami socjalnymi w działaniach podejmowanych wobec rodzin borykających się z problemami.
- Konsultacje sytuacji problemowych.
- Współudział w interwencjach kryzysowych.

### **Działania pracowników Działu Pomocy Specjalistycznej**

- Konsultacje i porady – **1 054**  
w tym: **768** konsultacji bezpośrednich; **286** telefonicznych
- Poradnictwo pedagogiczne - **226 rodzin** w tym: **47 dla** rodzin zastępczych
- Poradnictwo psychologiczne - **40 rodzin** w tym: **4 dla** rodzin zastępczych
- Poradnictwo w zakresie niepełnosprawności i zabezpieczenia społecznego - **10**
- Wzmocnionym wsparciem pedagoga objętych zostały **23 rodziny**.
- Wzmocnionym wsparciem psychologa objęte zostały **3 rodziny**.
- Zaopiniowano **20** środowisk - kandydatów na rodziny zastępcze, na wnioski sądu.
- Na wniosek Warszawskiego Centrum Pomocy Rodzinie dokonano oceny sytuacji materialnej i gotowości ponownego przyjęcia dzieci przez ich rodziny biologiczne.
- Dokonano analizy **20** wniosków o przyznanie dotacji ze środków m.st. Warszawy oraz wystawiono 20 rekomendacji dla projektów organizacji pozarządowych.
- Przeprowadzono **10** spotkań grupy wsparcia dla rodzin zastępczych, w których uczestniczyło **86** osób.

#### Tematyka spotkań:

- 18 punktowy „Apel Twojego Dziecka” – prawdziwe oczekiwania dziecka wobec dorosłych, (przeznaczono na powyższy temat cztery kolejne spotkania);
- organizacja uroczystych akcentów związanych z: Wielkanocą, Dniem Matki, Dniem Rodzicielstwa Zastępczego;
- podstawowe, specjalistyczne terminy występujące w opiniach i diagnozach dotyczących dzieci z rodzin zastępczych;
- „Dorośli zbyt wcześnie” – zagrożenia współczesnego świata;
- Współpracowano z **organizacjami pozarządowymi**, i innymi placówkami działającymi na rzecz mieszkańców naszej dzielnicy. W ramach współpracy kierowano osoby potrzebujące do odpowiednich placówek wspierających zaspokajanie innych potrzeb. Dokonano analizy programów i zaopiniowano **19 wniosków** o przyznanie dotacji dla organizacji pozarządowych działających na rzecz rozwiązywania istotnych problemów społecznych mieszkańców dzielnicy Targówek. W ramach współpracy ze stowarzyszeniem „Joni i Przyjaciele” została zorganizowana akcja „Wózki dla Polski”, podczas której **20 osób niepełnosprawnych** zostało zaopatrzonych w wózki inwalidzkie i balkoniki.
- W ramach prowadzenia **zajęć grupowych** dla wybranych kategorii klientów realizowano następujące programy:
  - „Edukacyjna grupa wsparcia dla rodzin zastępczych”;
  - „Warsztaty umiejętności wychowawczych”.

Uczestnicy warsztatów zostali typowani przez pracowników socjalnych Ośrodka. Zgłoszonych zostało 8 rodzin, z których w warsztatach bierze udział 5 rodzin.

Pedagog Działu uczestniczył w 2 radach re kwalifikacyjnych w Domach Dziecka.

#### Opracowania:

- zebranie danych i opracowanie sprawozdania do Raportu o Przestrzeganiu Standardu Opieki i Wychowania w Placówkach Opiekuńczo-Wychowawczych w województwie mazowieckim – autorstwa Mazowieckiego Urzędu Wojewódzkiego w Warszawie /Wydział Polityki Społecznej/;
- sporządzenie raportu o rodzinach wielodzietnych stanowiącego załącznik do Programu Wspierania Rodzin Wielodzietnych – Urząd Miasta;
- opracowanie i prezentacja osiągnięć Działu Pomocy Specjalistycznej w zakresie udzielania wsparcia rodzinom zastępczym. Prezentacja odbyła się na ogólnowarszawskiej konferencji Ośrodków.

Wychodząc naprzeciw problemom wychowawczym dzieci i młodzieży od lipca 2008 Dział Pomocy Specjalistycznej realizuje program „**Pomoc Dziecku i Rodzinie**”, którego celem jest świadczenie szeroko rozumianej pracy na rzecz rodzin niewydolnych opiekuńczo i wychowawczo, rodzin z problemem uzależnienia od alkoholu, stosujących przemoc.

Program ma na celu zapobieganie przemocy, przestępczości, uzależnieniom, wspieranie rodziny w jej naturalnym środowisku, zapewnienie dzieciom i młodzieży wsparcia wychowawczego poprzez udostępnienie miejsc spotkań dzieci i młodzieży. Program ma charakter stały, ciągły i długofalowy, opiera się na stałej, profesjonalnie przygotowanej kadrze.

Dla zapewnienia takiej pomocy powołane zostały **Kluby**; Klub Nr 1 „Świetlik” przy ul. Krasnobrodzkiej i Klub Nr 2 „Chatka Puchatka” przy ul. Węgrowskiej. W Klubach przebywają dzieci w wieku od 7 do 16 roku życia. Placówki działają od poniedziałku do piątku, w godzinach od 15:00 do 19:00. W Klubach przebywało łącznie od 56 do 60 dzieci dziennie.

W Klubach prowadzone były różne działania – począwszy od organizacji czasu wolnego dla dzieci i młodzieży, poprzez zajęcia wspomagające rozwój, rozwijające umiejętności życiowe i społeczne – aż po działania korekcyjne i wyrównawcze (wyrównywanie braków szkolnych, eliminowanie zachowań niepożądanych społecznie w toku prowadzonych i realizacji indywidualnych programów rozwojowych).

W ramach prowadzonych zajęć wychowawcy opiekujący się dziećmi organizowali:

- rozmowy indywidualne z dziećmi i młodzieżą,
- rozmowy indywidualne z rodzicami, praca z rodziną,
- rozmowy z pedagogami, wychowawcami, kuratorami,
- odrabianie lekcji,
- gry edukacyjne,
- zajęcia wspomagające ogólny rozwój psychofizyczny, np. taniec, śpiew, aerobic-dance, zajęcia sportowe w plenerze i na sali, zajęcia w kółkach zainteresowań: plastyczno-technicznym,
- dyskoteki, bale,
- zajęcia z elementami ekspresji niewerbalnej,
- spotkania świąteczne i imprezy okolicznościowe, np. wspólne obchodzenie urodzin, Andrzejkki, Mikołajki, i inne.
- Lato w Mieście,
- Zimą w Mieście.

Rodzice dzieci uczęszczających do Klubów mają możliwość spotkań z wychowawcami, często są zapraszani do wspólnego rozwiązywania problemów wychowawczych oraz aktywnego uczestniczenia w życiu klubów. Po zakończeniu zajęć w klubach każdy z rodziców zapraszany jest na spotkanie, w celu uzyskania informacji o zaistniałych zmianach, postępach u dziecka.

Pobyty w Klubach jest nieodpłatny.

Dzieci uczęszczające na zajęcia do Klubów mają zapewniony posiłek w formie podwieczorku

W ramach programu zagospodarowania czasu wolnego dzieci uczęszczały na zajęcia taneczne do Domu Kultury „Świt”, na zajęcia sportowe z elementami judo w DKS Targówek, do kina „Praha”, na basen „Prawy Brzeg”.

W styczniu 2009 w Klubach organizowane były „Ferie w Świetliku” i „Ferie z Puchatkiem”. Podczas ferii dzieci miały możliwość oglądania filmów na DVD, uczestniczenia w zajęciach sportowych na basenie „Polonez” i „Namysłowska”, wyjścia do kina oraz do Muzeum Narodowego.

W okresie wakacji letnich dzieci przebywały na koloniach w Gdańsku Świbnie oraz brały udział w akcji „Lato w mieście”. Akcja „Lato w mieście” organizowana była w Klubach „Świetlik” i „Chatka Puchatka”, do których uczęszczały także dzieci, które nie są objęte pomocą Ośrodka Pomocy Społecznej. Codziennie organizowane były wycieczki min.: do Pałacu Prezydenckiego, centrum rozrywki Hula Kula, ZOO, rejsy statkiem po Wiśle, na basen Polonez, basen Inflancka, do parku w Powsinie, Muzeum Woli, muzeum Pożarnictwa, na place zabaw - pl. Wilsona, Kępa Potocka, Centrum Nauki Kopernik, na Dziecięce Ogrody Muzyczne, do centrum rozrywki Hula Kula, ZOO, na tor Stegny (rolki), na kajaki - Kępa Potocka, basen Park Moczydło, Dzieci codziennie miały zapewniony obiad w DKS Targówek.

## 6. Dział Aktywizacji Zawodowej - działalność

Dział Aktywizacji Zawodowej w 2009 roku prowadził kompleksowe zajęcia (indywidualne i grupowe) dla osób bezrobotnych i poszukujących pracy, których celem jest nabycie przez osoby w nich uczestniczące umiejętności poszukiwania i uzyskiwania zatrudnienia. Dział jest otwarty na wszelkie formy aktywności na rynku pracy dla wszystkich zainteresowanych mieszkańców Targówka. Pełna oferta placówki odnosi się zarówno do osób bezrobotnych, (zarejestrowanych i niezarejestrowanych w Urzędzie Pracy), jak i osób zatrudnionych, które chcą zmienić zatrudnienie lub szukają dodatkowego dochodu.

Placówka umożliwia korzystanie z narzędzi służących do poszukiwania pracy w formie ofert prasowych oraz bezpłatnego dostępu do telefonu i faksu. Do dyspozycji klientów są komputery z dostępem do internetu, w celu tworzenia bądź modyfikacji aplikacji zawodowych, wyszukiwania ofert pracy oraz elektronicznej komunikacji z pracodawcą. Dział udostępnia także sprzęt administracyjno - biurowy (drukarka, xero, skaner itp.) pomocny w poruszaniu się po rynku pracy.

W 2009 udzielono ogółem **10 335 konsultacji** w tym: **964** zarejestrowanym klientom. 203 osoby ( 21% ogółu) - to podopieczni Ośrodka Pomocy Społecznej.

Każdy zainteresowany może skorzystać z indywidualnej porady w zakresie zwiększenia skuteczności poruszania się po rynku pracy. Porady najczęściej dotyczą:

- analizy posiadanego potencjału,
- doskonalenia sztuki autoprezentacji,
- pomocy w tworzeniu lub korekcie aplikacji zawodowych,
- pomocy w obsłudze komputera.

Klienci chętnie korzystają z tej formy pomocy traktując ją jako szybką i efektywną formę zaspokojenia potrzeb jednostki związanych z rynkiem pracy. W roku 2009 udzielono ogółem **539 porad indywidualnych**.

Dział Aktywizacji Zawodowej realizuje również grupowe, najczęściej warsztatowe, formy pomocy, które wyposażają zainteresowanych w wiedzę i umiejętności swobodnego poruszania się po rynku pracy oraz podwyższają ich aktywność i efektywność. W czasie zajęć wykorzystywane są różnorodne metody szkoleniowe - indywidualne prezentacje, dyskusja w grupie, "burza mózgów", granie ról, ćwiczenia w parach, metody symulacyjne z użyciem kamery. Zajęcia odbywają się w niewielkich 8 - 10 osobowych grupach. Dobór treści, formy i czasu trwania zajęć uzależniony jest od oczekiwań i możliwości uczestniczących w nich osób. Przykładowa tematyka zajęć grupowych prowadzonych w Dziale Aktywizacji Zawodowej:

- automotywacja i rola pozytywnego myślenia w procesie poszukiwania pracy,
- bilans posiadanego potencjału - określenie mocnych i słabych stron, umiejętności, zalet, wartości i posiadanych predyspozycji zawodowych,
- tworzenie aplikacji - poznawanie standardów obowiązujących w pisaniu życiorysu zawodowego oraz listu motywacyjnego,
- autoprezentacja - zasady poprawnej komunikacji i autoprezentacji, znaczenia pierwszego wrażenia, mowy ciała,
- techniki i metody rekrutacji - typowe sposoby selekcji kandydatów, nowe trendy w tym zakresie
- umiejętność stwarzania pozytywnego kontaktu z pracodawcą i prowadzenia rozmowy kwalifikacyjnej - próba przygotowania odpowiedzi na najczęściej zadawane pytania w czasie rozmowy,
- sposoby poszukiwania pracy poprzez omówienie najbardziej skutecznych metod poruszania się po obecnym rynku pracy,



- zakładanie własnej działalności gospodarczej – poprzez ocenę własnej przedsiębiorczości, nabywania umiejętności, jakie powinny charakteryzować przedsiębiorcę, załatwiania formalności, jakie trzeba spełnić przy zakładaniu własnej firmy,
- poznawanie zasad asertywności i jej znaczenia w sferze prywatnej i zawodowej,
- komputer jako narzędzie w poruszaniu się po rynku pracy.

W **zajęciach grupowych** świadczonych przez placówkę (Warsztaty Efektywnego Poszukiwania Pracy, Zajęcia Aktywizacyjne) uczestniczyły **272 osoby**.

Dział Aktywizacji Zawodowej uczestniczył w **Forum Przedsiębiorców** przy Burmistrzu Dzielnicy Targówek.

W porozumieniu z Urzędem Dzielnicy Targówek m. st. Warszawy współpracowano ze szkołami średnimi na Targówku w ramach projektu „**Do pracy, gotowi, start!**” Przedsięwzięcie było adresowane do grupy debiutującej na rynku pracy i miało na celu podniesienie skuteczności podejmowanych działań na tym polu. W powyższych zajęciach w bieżącym roku uczestniczyło **142 uczniów**.

W okresie sprawozdawczym Dział Aktywizacji Zawodowej umożliwił odbycie praktyk zawodowych studentce Ośrodka Studiów Podyplomowych Akademii Pedagogiki Specjalnej oraz 2 słuchaczom Kolegium Pracowników Służb Społecznych. W Dziale przeprowadzone zostały badania ankietowe osób długotrwale bezrobotnych (34 osoby) na potrzeby doktorantki Instytutu Psychologii Pracy, Bezrobocia i Zdrowia Uniwersytetu w Bremie. Przeprowadzono również spotkanie informacyjne dotyczące praktycznych aspektów doradztwa zawodowego dla 16 studentów Uniwersytetu Warszawskiego.

W ramach **współpracy z Wojewódzkim Urzędem Pracy** w roku 2009 organizowaliśmy grupowe zajęcia warsztatowe poświęcone umiejętności efektywnego poruszania się po rynku pracy (**7 kroków do asertywności** – lipiec 2009, **Wyspa Skarbów – odkryj swój potencjał zawodowy** – grudzień 2009), w których uczestniczyło łącznie **26 osób**.

W kwietniu przeprowadzono zajęcia aktywizacyjne „**Rynek pracy czeka**” dla 26 beneficjentów projektu systemowego Aktywny Targówek.

W maju 2009 pracownicy Działu przeprowadzili zajęcia warsztatowe „**Rynek pracy. Mity i rzeczywistość**” dla 19 osób długotrwale bezrobotnych, podopiecznych Ośrodka Pomocy Społecznej.

W listopadzie 2009 Urząd Dzielnicy Targówek zorganizował **Targi Pracy**, w których uczestniczyło **34 wystawców** z branży handlowej, usługowej, ubezpieczeniowej i in.

W zorganizowaniu Targów aktywnie uczestniczył **Dział Aktywizacji Zawodowej**. Targi stanowiły okazję do zapoznania się z kilkuset ofertami pracy i ofertami szkoleniowymi, wspierania postaw przedsiębiorczych, uzyskania informacji o dofinansowaniu realizacji projektów unijnych, konsultacji z doradcą zawodowym, psychologiem i prawnikiem. Duże zainteresowanie odwiedzających Targi Pracy zdecydowało o planowaniu organizacji podobnego przedsięwzięcia w roku 2010.

W IV kwartale 2009 roku Dział Aktywizacji Zawodowej uczestniczył w kampanii społecznej **Pomagam, nie daję!** prowadzonej we współpracy z Urzędem m. st. Warszawy, Komendy Stołecznej Policji i Zarządu Transportu Miejskiego.

**Klienci DZIAŁU AKTYWIZACJI ZAWODOWEJ**  
**styczeń – grudzień 2009**

	I kwartał	II kwartał	III kwartał	IV kwartał	OGÓŁEM
<b>KARTOTEKI OGÓŁEM</b>	433	624	803	964	<b>964</b>
w tym kobiet	162	235	309	368	368
<b>KLIENCI OPS</b>	87	151	185	203	<b>203</b>
w tym kobiet	52	91	115	130	130
<b>WIZYTY</b>	2 777	2 401	2 476	2 681	<b>10 335</b>
w tym kobiet	727	567	543	609	2 446
<b>PORADY INDYWIDUALNE</b>	172	103	135	129	<b>539</b>
w tym kobiet	100	55	56	54	265
<b>ZAJĘCIA GRUPOWE</b>	67	58	67	80	<b>272</b>
w tym kobiet	38	40	49	42	169

**STRUKTURA BEZROBOCIA W DZIELNICY TARGÓWEK**  
**styczeń – grudzień 2009**

	I kwartał	II kwartał	III kwartał	IV kwartał
<b>stopa bezrobocia</b>	<b>2,59%</b>	<b>2,83%</b>	<b>3,16%</b>	<b>3,43%</b>
bezrobotni ogółem	1946	2118	2362	2546
w tym kobiet	893	912	1076	1122
osoby z prawem do zasiłku	399	607	653	652
w tym kobiet	197	257	281	292
<b>bezrobotni w szczególnej sytuacji</b>				
do 25 roku życia	176	149	220	226
w tym kobiet	94	75	119	109
długotrwale bezrobotni (pow.12mies.)	710	613	583	625
w tym kobiet	354	286	277	302
powyżej 50 roku życia	618	665	700	757
w tym kobiet	263	245	260	284
bez kwalifikacji zawodowych	506	521	561	616
w tym kobiet	240	232	289	277
bez doświadczenia zawodowego	360	340	382	417
w tym kobiet	169	150	201	195
bez wykształcenia średniego	832	885	998	1098
w tym kobiet	302	287	371	360
niepełnosprawni	140	159	159	174
w tym kobiet	73	78	74	81
oferty pracy	50	39	71	55
<b>wykształcenie</b>				
wyższe	311	332	396	439
policealne i średnie zawodowe	573	643	690	728
średnie ogólne	232	245	258	281
zasadnicze zawodowe	383	423	481	533
gimnazjalne i poniżej	447	454	517	565

## VI. POMOC USŁUGOWA

### 1. Usługi opiekuńcze i specjalistyczne usługi opiekuńcze

Zadaniem własnym gminy o charakterze obowiązkowym realizowanym przez Ośrodek jest organizowanie i świadczenie usług opiekuńczych w tym specjalistycznych usług opiekuńczych w miejscu zamieszkania. Usługi przysługują osobie samotnej, która z powodu wieku, choroby lub innych przyczyn wymaga pomocy osób drugich, a jest jej pozbawiona. Usługi świadczone są również osobom, które wymagają pomocy a rodzina nie może jej zapewnić z różnych powodów.

Głównym celem działania na rzecz osób starszych, schorowanych jest utrzymanie ich w środowisku zamieszkania w maksymalnie jak najlepszej kondycji psychicznej i fizycznej. Usługi opiekuńcze i specjalistyczne usługi opiekuńcze w 2009 roku, realizowane były przez Agencję Służby Społecznej, zgodnie z wydanymi decyzjami administracyjnymi. Koszt jednej godziny opiekuńczej i specjalistycznej usługi opiekuńczej wynosił 12,00 zł.

RODZAJ USŁUG	Liczba osób	Liczba godzin	Kwota usług
Usługi opiekuńcze	265	49 602	595 224,00
Specjalistyczne usługi opiekuńcze	68	13 731	164 772,00
Usługi - ogółem	333	63 333	759 996,00

Podstawowy zakres usług opiekuńczych

- pomoc w zrobieniu zakupów,
- utrzymanie na bieżąco porządku i czystości w mieszkaniu,
- przygotowanie i podanie posiłku lub dostarczenie z baru,
- utrzymanie kontaktu z lekarzem oraz realizacja recept,
- towarzyszenie podczas spacerów,
- pomoc w załatwianiu spraw urzędowych.

Usługi opiekuńczo specjalistyczne przyznawane są osobom leżącym oraz wymagającym opieki specjalistycznej. Świadczone są głównie u osób:

- w stanie terminalnym,
- ze schorzeniami nowotworowymi
- gośćcem przewlekłe postępującym,
- chorobą Parkinsona, Alzheimerera
- dotkniętych trwałym inwalidztwem po wypadkach.

Decyzje przyznające usługi mają w swoim zakresie pielęgnację przeciwoleżynową, pomoc w załatwieniu potrzeb fizjologicznych, karmienie, karmienie przez sondę, mycie i kąpiel osoby leżącej, zmianę pampersów, pielęgnację przetok, oraz inne czynności w zależności od sytuacji.

Realizacja usług, ze strony Ośrodka, na bieżąco była kontrolowana przez koordynatorów. Wszelkie sporne i konfliktowe sprawy wyjaśniane są na bieżąco w środowisku osoby zainteresowanej.

## 2. Specjalistyczne usługi opiekuńcze dla osób z zaburzeniami psychicznymi

Usługi specjalistyczne dla osób z zaburzeniami psychicznymi są finansowane ze środków Wojewody. Realizowane były zgodnie z wydanymi decyzjami administracyjnymi przez Bródnowskie Stowarzyszenie Przyjaciół i Rodzin Osób z Zaburzeniami Psychicznymi „POMOST”, w domu podopiecznego. Koszt jednej godziny opiekuńczej wynosił 17.50 zł.

W roku 2009 usługami specjalistycznymi objętych było 95 osób, w tym 67 osób z zaburzeniami psychicznymi, 18 osób z niepełnosprawnością intelektualną oraz 10 osób z autyzmem. Zrealizowano 13 268 godzin usług na kwotę 232 190,00 zł,

Usługi specjalistyczne świadczone są w zakresach:

- uczenie i rozwijanie umiejętności niezbędnych do samodzielnego życia poprzez kształtowanie umiejętności w zaspakajaniu podstawowych potrzeb życiowych i umiejętności społecznego funkcjonowania, prowadzenie treningów umiejętności samoobsługi i umiejętności społecznych oraz wspieranie,
- interwencje i pomoc w życiu w rodzinie poprzez, między innymi pomoc w radzeniu sobie w sytuacjach kryzysowych: poradnictwo specjalistyczne, interwencje kryzysowe, wsparcie psychologiczne, rozmowy terapeutyczne,
- pomoc w załatwianiu różnego typu spraw urzędowych,
- pomoc w gospodarowaniu pieniędzmi w tym nauka planowania i gospodarowania własnym budżetem,
- pielęgnacja jako wspieranie procesu leczenia a w szczególności motywowanie do podjęcia i kontynuowania leczenia psychiatrycznego, jak również u lekarzy innych specjalności,
- rehabilitacja fizyczna i usprawnianie zaburzonych funkcji organizmu, jak również współpraca ze specjalistami w zakresie wspierania psychologiczno - terapeutycznego zmierzającego do wielostronnej aktywizacji podopiecznego, dotyczy to głównie osób z niepełnosprawnością intelektualną i z deficytami narządu ruchu oraz osób z autyzmem.
- zapewnienie dzieciom i młodzieży z niepełnosprawnością intelektualną dostępu do zajęć rehabilitacyjnych i rewalidacyjno - wychowawczych.

Zakres usług jest modyfikowany zgodnie z aktualnymi potrzebami podopiecznego.

Każdy podopieczny na wstępie ma ustalony indywidualny program edukacyjno - rehabilitacyjny w zależności od jego deficytów. Program ten, inaczej zakres usług, ustalany jest wspólnie z lekarzem prowadzącym, pracownikiem socjalnym i z koordynatorem usług. Stałe wsparcie opiekuna-terapeuty, w środowisku daje efekty w postaci lepszego funkcjonowania. Poprzez wyrabianie nawyku przyjmowania leków, regularne wizyty u lekarza psychiatry podopieczny zaczyna dbać o swoje zdrowie psychiczne, dostrzegając korzyści dla siebie.

Opiekunowie mają też za zadanie dbanie o to, by podopieczny systematycznie opłacał świadczenia i planował swój budżet domowy.

Opiekun przyucza również swojego podopiecznego do zachowania struktury dnia i kontaktów społecznych.

Wielu podopiecznych usług jest uczestnikami różnych ośrodków dziennego pobytu, między innymi również Klubu Pacjenta „PROMYK”. Podopieczni też spotykają się u siebie w domach, pomagają sobie wzajemnie.

W przypadku pracy z dzieckiem niepełnosprawnym intelektualnie opiekun koryguje błędy wychowawcze, daje możliwość wzajemnego odpoczynku od siebie matki i dziecka, doprowadza dziecko do placówki dziennego pobytu, ewentualnie przyprowadza je do domu.

Pracując z dzieckiem autystycznym terapeuta realizuje również zlecony przez lekarza program rehabilitacyjny.

Nadzór nad realizacją usług specjalistycznych z ramienia Ośrodka sprawował specjalista do spraw usług specjalistycznych, który również kontrolował jakość świadczonych usług przez opiekunów. Zaistniałe nieprawidłowości na bieżąco były omawiane i korygowane. Do zadań specjalisty należy również, w przypadkach trudnych, omawianie i ewentualnie modyfikowanie planu rehabilitacyjno - edukacyjnego z lekarzem, pracownikiem socjalnym, kierownikiem ze Stowarzyszenia i z opiekunem.

## VII. DZIAŁALNOŚĆ OŚRODKÓW WSPARCIA

### Środowiskowy Domu Samopomocy dla osób z zaburzeniami psychicznymi,

Środowiskowy Dom Samopomocy przy ul. Wincentego 85 jest placówką rehabilitacji dla osób po przebytych leczeniu psychiatrycznym.

Celem działalności jest zapobieganie nawrotom choroby psychicznej i przystosowanie do funkcjonowania w środowisku m. in. poprzez: wsparcie psychiczne i społeczne, przeciwdziałanie izolacji społecznej, aktywizację, przywrócenie umiejętności samodzielnego radzenia sobie w życiu, pomoc w zachowaniu struktury dnia, pomoc w przeciwdziałaniu degradacyjnym skutkom choroby

Placówka dysponuje 30 – ma miejscami.

W strukturze ŚDS działa również całodobowe mieszkanie *terapeutyczno - readaptacyjne*, którego oferta adresowana jest docelowo do 4 osób.

Program mieszkania traktowany jest łącznie z udziałem w zajęciach ŚDS - dziennego. Polega on na readaptacji do samodzielności życiowej osób, które na skutek choroby psychicznej utraciły czasowo zdolność do samodzielnego zamieszkiwania poza szpitalem.

W okresie sprawozdawczym w ŚDS realizowane były zadania:

➤ **Podtrzymywanie i rozwijanie u użytkowników Domu umiejętności niezbędnych do samodzielnego życia poprzez:**

- trening porządkowy - ćwiczenia prowadzone w toku zajęć poszczególnych pracowni (codziennie) jak również systematycznego utrzymania porządku w całym Domu, zwłaszcza w pomieszczeniach wspólnego użytku. Terapeuci, w oparciu o dotychczasowe obserwacje, weryfikowali posiadane przez uczestników umiejętności, podejmowali próby korekty utrwalonych błędów i próby wdrożenia użytkowników w nowe dla nich czynności.

- samoobsługę, w zależności od stopnia niepełnosprawności - nauka przygotowywania samodzielnego posiłku, nauka posługiwania się podstawowym sprzętem AGD i RTV będącym na wyposażeniu ŚDS, higiena osobista, samodzielne korzystanie z prysznicy, mycie głowy, suszenie i układanie włosów

- trening ekonomiczny - rozplanowanie dochodów miesięcznych - dotyczy to uczestników posiadających własne dochody, nie posiadających znajomości wartości pieniądza, bezwolnych wobec osób trzecich.

- spotkania społeczności ŚDS - Rada Uczestników Domu we współpracy z wyznaczonym pracownikiem planowała i realizowała dyżury, listy osób na wspólne wyjścia poza ŚDS, rozwiązywała bieżące problemy. Włączenie uczestników w tą pracę dało im możliwość poznania i wypełniania ról społecznych związanych zarówno z pełnioną funkcją w Radzie jak również w grupie.

➤ **Rozwijanie integracji ze środowiskiem i przełamywanie izolacji społecznej :**

Wizerunek Domu i jego uczestników utrwalił się już w świadomości najbliższego otoczenia. Jednak w dalszym ciągu wykorzystywane były wszelkie okazje do prezentacji ŚDS nie tylko w dzielnicy, ale również na terenie miasta i województwa. Silny akcent został położony na integrację uczestników z środowiskiem zewnętrznym.

Uczestnicy Domu uczestniczyli w: imprezach kulturalnych , zewnętrznych spotkaniach edukacyjnych, konkursach plastycznych, zawodach sportowych, zajęciach organizowanych podczas wycieczek o charakterze poznawczym, konkursach szachowych, kiermaszach, przeglądach twórczości, regatach kajakowych, w nagraniu materiału TVP w Środowiskowym Domu Samopomocy Dziennym i Całodobowym.

Ogółem uczestniczono w 34 różnego rodzaju inicjatywach.

- **Kształtowanie umiejętności spędzania wolnego czasu** poprzez: gry i zabawy towarzyskie i integracyjne po skończonych zajęciach, planowanie czasu po zajęciach w ŚDS, określanie celów weekendowych i omawianiem ich realizacji.
- **Terapia zajęciowa i doskonalenie umiejętności z zakresu psychomotoryki i rehabilitacji** realizowane były w formie zajęć w pracowni komputerowej, plastyki i rękodzieła, arteterapii z elementami choreoterapii i muzykoterapii, zajęć teatralnych zewnętrznych we współpracy z DK „Rakowiec”, psychorysunek, sylwoterapię, trening relaksacyjny Jacobsona , biblioterapię.
- **Aktywizacja Zawodowa.**  
W ramach aktywizacji zawodowej odbywały się zajęcia będące stałą składową harmonogramu zajęć – prowadzone przez terapeutę zajęciowego z uprawnieniem doradztwa zawodowego, szkolenie umiejętności zawodowych w ramach projektu „Integracja dla Samodzielności”, udział uczestników w modułach warsztatowych dotyczących kompetencji pracowniczych w ramach projektu „Integracja dla Samodzielności”, warsztat Umiejętności Zawodowych zorganizowany w siedzibie placówki przez Polską Organizację Pracodawców Osób Niepełnosprawnych.
- **Pomoc socjalna:**
  - zapewnienie jednego posiłku
  - zapewnienie warunków do utrzymania higieny osobistej (prysznic, pralka, żelazko)
  - produkty żywnościowe pozyskiwane od partnerów
  - odzież z magazynu OPSPonadto utrzymywany był systematyczny kontakt terapeutów i pracownika socjalnego z rodzinami i opiekunami uczestników, instytucjami prawnymi , pomocowymi, medycznymi (lekarze pierwszego kontaktu, lekarze specjaliści), orzekającymi (Komisje orzekające o stopniu niepełnosprawności).

W okresie stycznia do grudnia 2009 z oferty ŚDS – dziennego skorzystało łącznie 35 osób przewlekle psychicznie chorych. Były to osoby w wieku 25- 69 lat, w tym 15 kobiet i 20 mężczyzn. Na przyjęcie do ŚDS oczekują 3 osoby. Lista prowadzona jest wg kryterium kolejności zgłoszeń.

### **Funkcjonowanie Środowiskowego Domu Samopomocy – Całodobowego.**

Z w/w oferty w okresie sprawozdawczym skorzystały 4 osoby przewlekle psychicznie chore. Byli to mężczyźni w wieku od 28 do 41 lat.

Osoby te równocześnie korzystały z zajęć terapeutycznych w ŚDS – dziennym.

Praca ŚDS – Całodobowego codziennie wspomagana jest przez pracowników usług specjalistycznych.

Pobyt w placówce doprowadzić ma do pełnego usamodzielnienia się osoby chorej lub ponownego zamieszkania z rodziną z nowo nabytymi kompetencjami społecznymi i umiejętnościami m.in. w sferze samoobsługi.

Program ŚDS – Całodobowego jest integralny z programem ŚDS – Dziennym, rozszerzony m. in. w obszarze umiejętności nabywania umiejętności społecznych, praktycznych, samoobsługowych i zawodowych.

Od 1998 roku ze Środowiskowego Domu Samopomocy skorzystało 136 osób.

Jednym z najłatwiej dających się zbadać rezultatów oddziaływań ŚDS jest wyraźny spadek hospitalizacji wśród jego uczestników. Dla osób które przebywały w ŚDS co najmniej dwa lata spadek hospitalizacji (podczas pobytu w ŚDS) w stosunku do dwóch lat poprzedzających przyjęcie do ŚDS zmniejszył się od 90 do 100 %.

Znaczącym rezultatem w przypadku osób z problemami zdrowia psychicznego jest nawiązanie i utrzymanie kontaktu ze środowiskiem zewnętrznym – wyjście z tzw. izolacji społecznej. Można stwierdzić, na podstawie dokumentacji terapeutycznej, iż od 2005 (okres obowiązywania dokumentacji która uwzględnia okresową ocenę postępów rehabilitacji) roku efekt ten osiągnięto u 90 % uczestników ŚDS.

Z pośród uczestników ŚDS 19 osób pobyt zakończyło przejściem do Warsztatu Terapii Zajęciowej. W ciągu ostatnich 4 lat 3 osoby podjęły i utrzymują pracę. 3 osoby podjęły naukę a jedna z pośród nich naukę zakończyła zdaniem egzaminem maturalnym. 10 osób ukończyło szkolenie komputerowe zakończone certyfikatem. W 2009 roku 7 osób wzięło udział w modułach warsztatowych dotyczących kompetencji pracowniczych w ramach projektu „Integracja dla Samodzielności” zakończonych otrzymaniem certyfikatów. W tym samym roku 30 osób wzięło udział w szkoleniu organizowanym przez Polską Organizację Pracodawców Osób Niepełnosprawnych.

Z oferty ŚDS – Całodobowego skorzystało ogólnie 17 osób. Wszystkie osoby korzystające z ŚDS Całodobowego – nabyły umiejętność samodzielnego funkcjonowania. 2 osoby podjęły i utrzymują nadal pracę. 1 osoba podjęła naukę w szkole ponad gimnazjalnej. 1 osoba otrzymała lokal komunalny. W przypadku 2 osób udało się nawiązać kontakt z najbliższą rodziną i odbudować z nią więzi. Pozostałe osoby wróciły do swoich rodzin lub do swoich mieszkań i samodzielnie tam funkcjonują- co przed podjęciem terapii nie było możliwe ze względu na bardzo niski poziom samoobsługi i kompetencji społecznych.



## Środowiskowy Dom Samopomocy dla osób z niepełnosprawnością intelektualną

Środowiskowy Dom Samopomocy przy ul. Suwalskiej 11 jest placówką wsparcia społecznego dla osób z niepełnosprawnością intelektualną, przystosowany jest do potrzeb osób niepełnosprawnych ruchowo.

Ośrodek czynny jest od poniedziałku do piątku w godz. 8.00 – 16.00.

W 2009 roku z usług ośrodka korzystały łącznie 22 osoby w wieku 21 – 46 lat.

Swoją działalnością ŚDS realizował następujące cele i zadania:

- Podtrzymanie i rozwijanie umiejętności niezbędnych do samodzielnego życia (usprawnianie psychofizyczne uczestników, poprawa umiejętności samoobsługowych, poprawa funkcjonowania społecznego);
- Utrzymanie osoby niepełnosprawnej w jej naturalnym środowisku poprzez pomoc w przezwyciężaniu trudnych sytuacji życiowych i zaspokajaniu niezbędnych potrzeb;
- Przeciwdziałanie instytucjonalizacji;
- Zapobieganie bierności i izolacji społecznej.

Realizacji i wypełnianiu tych zadań służyły różnorodne formy aktywizacji i rehabilitacji organizowane podczas codziennych zajęć w ŚDS. W omawianym okresie uczestnicy korzystali z następujących zajęć:

- terapia zajęciowa ( zajęcia plastyczno-techniczne, ceramiczne, szycia i haftu, witraż). Udział w tych zajęciach umożliwiał doskonalenie różnorodnych technik pracy
- treningi umiejętności samoobsługi, zaradności życiowej oraz radzenia sobie w podstawowych czynnościach życia codziennego,
- treningi budżetowo-kulinarne, połączone z treningiem higienicznym, obejmujące planowanie i dokonywanie zakupów, przygotowywanie prostych posiłków z zachowaniem podstawowych zasad higieny,
- trening umiejętności społecznych i interpersonalnych,
- zajęcia z muzykoterapii połączone z zajęciami parateatralnymi,
- zajęcia z psychologiem – indywidualne i w małych grupach: edukacyjne, komputerowe, ćwiczenia grafomotoryczne – usprawniające pracę rąk, koordynację wzrokowo – ruchową, umiejętności z zakresu małej motoryki, relaksacyjne i wyciszające, ćwiczenia prowadzone metodą ruchu rozwijającego według Weroniki Sherborne, zajęcia z komunikacji metodą Knillów – dla osób nie posługujących się mową czynną, wspierające komunikację pozawerbalną, kontakt z innymi osobami, zajęcia z elementami stymulacji sensorycznej np. „poranny krąg” – dla osób słabiej funkcjonujących, oddziaływanie na zmysły: wzrok, słuch, dotyk, węch: uczenie polisensoryczne,
- zajęcia z dogoterapii, czyli terapia kontaktowa z udziałem odpowiednio wyszkolonych psów. Spotkania te odbywały się raz na dwa tygodnie lub raz w miesiącu. Dogoterapia łącząc w sobie elementy rehabilitacji ruchowej, zabawy, terapii zajęciowej oraz psychoterapii jest cenną metodą pracy z osobami niepełnosprawnymi. Metoda ta m.in.: wzbogaca słownictwo, pomaga przełamywać lęki, stymuluje funkcje poznawcze oraz zmysły, ćwiczy koordynację ruchów, podnosi aktywność, uczy właściwych postaw w stosunku do zwierząt,
- współpraca z Biblioteką dla Dorosłych i Młodzieży przy ul. Krasnobrodzkiej 11 – udział w lekcjach bibliotecznych połączonych z zajęciami manualnymi, techniczno-plastycznymi,
- zajęcia katechetyczno-muzyczne prowadzone od września przez Siostry Misjonarki Miłości,
- spotkania z uczestnikami z innych Domów – bal karnawałowy, Andrzejki, spotkania integracyjne,

- organizowanie występów przed rodzicami i pacjentami Dziennego Oddziału psychiatrycznego: przedstawienie z okazji Dnia Kobiet, „Cztery pory roku”, przedstawienie z okazji 11 listopada,
- udział w prelekcji na temat Indii połączony z prezentacją slajdów,
- zwiedzanie Arkad Kubickiego,
- udział w spotkaniu z Kevinem Aistonem,
- olimpiada sportowa dla osób niepełnosprawnych organizowana przez OSiR Targówek,
- udział w konkursie zorganizowanym przez śds przy ul. Górskiej „Moje miasto, mój region, moja dzielnica” – zajęcie III miejsca,
- konkurs kulinarny zorganizowany przez Stowarzyszenie Otwarte Drzwi – „Kucharz Doskonały”,
- prelekcja policjanta dotycząca zasad ruchu drogowego i bezpieczeństwa na drodze,
- udział w XI Mazowieckim Przeglądzie Twórczości Artystycznej Środowiskowych Domów Samopomocy w Sochaczewie,
- wyjście do kina na film pt. „Gwiazda Kopernika”,
- udział w V Przeglądzie Amatorskiej Twórczości Artystycznej Osób Niepełnosprawnych „PATA 2009” organizowanym przez Młodzieżowy Dom Kultury im. Marii Gwizdak na Bielaniech,
- udział w Warszawskim Turnieju Środowiskowych Domów Samopomocy organizowanym przez Warszawskie Koło Polskiego Stowarzyszenia na Rzecz Osób z Upośledzeniem Umysłowym,
- uroczystość Wielkanocna i wigilijna obchodzona wspólnie z rodzicami uczestników, obchody imienin, urodzin uczestników domu,
- grupy wsparcia dla rodziców uczestników prowadzone przez psychologa.

Rok 2009 był 10 rokiem funkcjonowania Środowiskowego Domu Samopomocy. Okrągła rocznica zmusza do pewnych podsumowań i określenia efektywności działania placówki. Przez ten okres z usług ośrodka korzystały łącznie 52 osoby z niepełnosprawnością intelektualną, głównie z terenu dzielnicy Targówek. W większości przypadków ŚDS był dla nich alternatywą do izolacji we własnych domach, alternatywą z szansą na nowe kontakty społeczne, na aktywne spędzanie wolnego czasu, szansą na rozwijanie własnych zdolności oraz uczenie nowych umiejętności, szansą na uzyskanie większej samodzielności, a tym samym niezależności. W kilku przypadkach ŚDS spełnił swoje zadanie jako ośrodek przejściowy i umożliwił przejście 3 uczestnikom do warsztatów terapii zajęciowej. Ponadto bycie uczestnikiem ŚDS umożliwiło 2 osobom udział w programach aktywizacji zawodowej. Z pewnością szanse na udział w tych programach byłyby mniejsze, gdyby osoby te nie korzystały z ŚDS-u, jako formy wsparcia instytucjonalnego. Niestety większość efektów pracy jest zauważalna jedynie poprzez obserwację, głównie w zakresie samodzielności w czynnościach życia codziennego oraz w jakości kontaktów społecznych, a także w poznaniu i świadomości własnych możliwości i ograniczeń, brak natomiast narzędzi do bardzo konkretnego, statystycznego pomiaru efektów i opracowania wyników.

## Domu Dziennego Pobytu

Dom Dziennego Pobytu jest placówką organizacyjną Ośrodka Pomocy Społecznej Dzielnicy Targówek m. st. Warszawy z siedzibą przy ul. Chodeckiej 2.

Przeznaczony jest dla mieszkańców Dzielnicy Targówek.

Dom dysponuje 20 miejscami .

Celem działalności Domu jest:

- integracja osób starszych z najbliższym środowiskiem lokalnym,
- animowanie grup samopomocy i wolontariatu,
- umożliwienie osobom starszym prowadzenia aktywnego życia,
- przeciwdziałanie poczuciu samotności osób starszych,
- stworzenie możliwości realizacji własnych zainteresowań,
- utrzymanie osób starszych w dobrej kondycji fizycznej i psychicznej.

Dom realizuje swoje cele poprzez:

- terapię zajęciową i terapię zabawową,
- zajęcia rehabilitacyjno-usprawniające,
- rozwijanie zainteresowań,
- organizowanie imprez świątecznych, okolicznościowych i kulturalnych,
- poradnictwo socjalne, prawne i psychologiczne,
- pomoc w rozwiązywaniu trudnych problemów życiowych,
- wspieranie zachowań samopomocowych i podtrzymywanie więzi rodzinnych,
- zapewnienie uczestnikom Domu jednego gorącego posiłku,

Pobyt w Domu jest bezpłatny.

Uczestnicy Domu korzystają ze wszystkich form wsparcia oferowanych przez placówkę.

Wraz z personelem ustalają plan zajęć realizowanych w Domu.

Stałym zajęciem organizowanym codziennie w Domu jest gimnastyka rekreacyjna.

Uczestnicy Domu przejmują pewną aktywność w codziennych zajęciach. Organizują wspólnie z pracownikami Domu szereg imprez okolicznościowych (np. z okazji świąt, imienin uczestników), spotkań i wycieczek np. do Fotoplastikonu „Stara Warszawa” oraz na wystawę akwarystyczną w PKiN, do teatru, kina i inne.

Uczestnicy Domu brali udział w wernisażu prac artystów amatorów.

Zorganizowali grillowanie zamykające sezon 2008/2009.

Brali udział w IV spotkaniu Domów Dziennego Pobytu dla osób starszych z miasta stołecznego Warszawy .

Zgodnie z tradycją wszyscy przygotowywali i uczestniczyli w Wieczery Wigilijnej (śpiewanie kolęd, dzielenie się opłatkiem) oraz spotkaniu Wielkanocnym..

Uczestnicy mają pewną swobodę w spędzeniu czasu w Domu. Mogą obejrzeć telewizję, filmy z kaset wideo, przejrzeć prasę, a przede wszystkim znaleźć przyjaciół. Kontakt z drugim człowiekiem, z którym można porozmawiać i podzielić się troskami najbardziej brakuje ludziom starszym.

## VIII. POZOSTAŁA DZIAŁALNOŚĆ

### Projekty współfinansowane ze środków EFS

W kwietniu 2009 roku Ośrodek Pomocy Społecznej przystąpił do realizacji projektu systemowego pt.: „Aktywny Targówek” współfinansowanego ze środków Europejskiego Funduszu Społecznego.

Realizacja projektu została zakończona w dniu 31.12.2009r.

Projekt został zrealizowany w ramach Programu Operacyjnego Kapitał Ludzki, Priorytet „Promocja integracji społecznej”, działanie 7.1 „Rozwój i upowszechnienie aktywnej integracji”, poddziałanie 7.1.1 Rozwój i upowszechnienie aktywnej integracji poprzez ośrodki pomocy społecznej.

Wartość projektu: **617 050,00**

w tym:

- środki EFS - **552 259,75**

- wkład własny - **64 790,25**

Działaniami w ramach projektu zostały objęte osoby korzystające ze świadczeń pomocy społecznej, bezrobotne, nieaktywne zawodowo oraz ich otoczenie (osoby zamieszkujące we wspólnym gospodarstwie domowym).

Cel ogólny: aktywizacja społeczno zawodowa bezrobotnych lub nieaktywnych zawodowo klientów pomocy społecznej, ukierunkowana na ich powrót na rynek pracy.

Cele szczegółowe:

Zwiększenie kompetencji zawodowych uczestników projektu oraz ich świadomości dotyczącej rynku pracy, zwiększenie motywacji do podjęcia zatrudnienia, zwiększenie kompetencji osobistych i społecznych, wzrost samodzielności oraz zaradności, zwiększenie umiejętności rozwiązywania problemów osobistych, budowania lepszych relacji rodzinnych oraz umiejętności wychowawczych.

W projekcie przewidziano działania dla **69 uczestników** (w tym 45 rodzin oraz 24 osób). 7 osób po podpisaniu kontraktu socjalnego zrezygnowało z uczestnictwa w projekcie. Na ich miejsce zostały wpisane osoby z listy rezerwowej. Udział w projekcie zakończyło 69 osób. Uczestnicy w ramach podpisanych kontraktów socjalnych zostali objęci następującymi działaniami:

- indywidualne konsultacje z psychologiem – 69 osób,
- indywidualne konsultacje z pedagogiem – 45 rodzin
- indywidualne konsultacje z doradcą zawodowym – 69 osób,
- praca asystentów rodziny – 45 rodzin,
- indywidualne konsultacje z pielęgniarką środowiskową – 38 rodzin,
- warsztaty aktywnego poszukiwania pracy – 69 osób,
- warsztaty umiejętności wychowawczych – 45 rodzin,
- warsztaty zarządzania czasem – 69 osób,
- warsztaty zarządzania budżetem domowym 69 osób,
- warsztaty autoprezentacji, stylizacji, budowania własnego wizerunku – 63 osoby,
- warsztaty rozwijania umiejętności asertywnych w kontekście rozwoju kompetencji społecznych i osobistych – 63 osoby,
- wykłady z edukacji zdrowotnej – 39 osób,
- kursy komputerowe – 64 osoby,
- kursy zawodowe – 54 osoby (w tym: cukiernik; kurs przygotowawczy do pracy na stanowisku kasjer-sprzedawca z obsługą kas fiskalnych; spawacz blach ze stali niestopowych

metodą MAG; negocjacje w procesie sprzedaży; sprzedawca z obsługą kas fiskalnych; operator koparko-ładowarki kl. III wszystkie typy; pracownik administracyjno-biurowy; szkolenie barmańskie; kucharz; kurs sekretarsko-asystencki; pracownik ds. kadrowych i płacowych z obsługą programów użytkowych; księgowość od podstaw; manicure – pedicure i stylizacja paznokci; masaż leczniczy kurs podstawowy; kierowca wózka jezdniowego z napędem silnikowym; kurs bukiciarstwa podstawowy; kurs prawo jazdy kat. C, E (przewóz rzeczy i osób); kurs wizażu indywidualny, ABC przedsiębiorczości; profesjonalna obsługa recepcji; tworzenie i kierowanie sklepem internetowym; obsługa kas fiskalnych i obsługa klienta - 22 kursy,  
- opieka nad dziećmi uczestników projektu podczas trwania konsultacji, warsztatów i kursów – 40 dzieci.

W projekcie osiągnięto następujące efekty:

projekt ukończyło 69 osób, które zrealizowały zawarte kontrakty socjalne.

- 54 uczestników projektu podniosło swoje kwalifikacje zawodowe poprzez ukończenie szkoleń zawodowych.
- 66 osób deklaruje wzrost swoich kompetencji zawodowych po zakończeniu udziału w projekcie.
- 69 uczestników oceniło, że wzrosły ich kompetencje w zakresie poszukiwania pracy oraz motywacja do poszukiwania pracy.
- 68 osób stwierdziło, że wzrosła ich samodzielność w życiu codziennym oraz umiejętność rozwiązywania własnych problemów.
- 44 uczestników oceniło swoją sytuację na rynku pracy po zakończeniu udziału w projekcie jako zdecydowanie dobrą oraz dobrą.
- Wzrosła także umiejętność obsługi komputera u 64 uczestników.
- 61 osób, w trakcie odbytych szkoleń, uzyskało wiedzę jak przygotować się do rozmowy kwalifikacyjnej.
- 58 osób nauczyło się zasad pisania CV i LM.

Wszyscy uczestnicy projektu mieli także możliwość zapoznania się z technikami autoprezentacji, stylizacji oraz budowania własnego wizerunku, a poza tym mogli uzyskać informacje jak właściwie gospodarować swoim czasem oraz budżetem domowym. W trakcie odbytych szkoleń mieli możliwość rozwijania umiejętności wychowawczych oraz asertywnych.

**W 2009 pracownicy Ośrodka** uczestniczyli w szkoleniach realizowanych w ramach projektu „Wykwalifikowana kadra – wysoka jakość usług. Doskonalenie warsztatu pracy pracowników realizujących miejską politykę społeczną”.

Projekt został wdrożony z inicjatywy Ośrodków Pomocy Społecznej m. st. Warszawy.

Projekt przewiduje szereg szkoleń zawodowych dla pracowników Ośrodka służących podniesieniu kwalifikacji i poprawie warsztatu pracy z zakresu m.in. metodyki pracy, psychologii, komunikacji interpersonalnej, nauki języków obcych, technik komputerowych.

Projekt realizowany jest przez m. st. Warszawa w latach 2009 – 2011 dzięki wsparciu udzielonemu przez Islandię, Lichtenstein i Norwegię poprzez dofinansowanie ze środków Mechanizmu Finansowego Europejskiego Obszaru Gospodarczego.

Dzięki przychylności redaktorów **magazynu „Targówek”** dla mieszkańców Targówka, Bródna i Zacisza oraz gazety **„Twój Sąsiad”** Ośrodek miał możliwość umieszczenia informacji i artykułów o działalności Ośrodka, prowadzonych akcjach i realizowanych zadaniach.

## Kierunki działań Ośrodka Pomocy Społecznej w 2010r.

- kompleksowe rozpoznanie potrzeb mieszkańców Targówka w zakresie rozwoju i upowszechniania aktywnej integracji. Prowadzenie programu „Seniorze, zapytaj pracownika socjalnego”, uruchomienie kolejnych grup samopomocowych kontynuowanie działań w ramach CAL,
- zabezpieczenie niezbędnych potrzeb mieszkańców naszej Dzielnicy, ubiegających się o pomoc,
- kontynuowanie programu Dobry rodzic – dobry start,
- rozszerzenie idei pracy interdyscyplinarnej w zakresie udzielania pomocy rodzinom problemowym – organizowanie zespołów interdyscyplinarnych,
- współpraca z organizacjami pozarządowymi w zakresie rozwiązywania problemów społecznych,
- opracowanie i wdrożenie projektów systemowych w ramach Programu Operacyjnego „Kapitał Ludzki” Priorytet VII  
16.02.2010 został złożony w Mazowieckiej Jednostce Wdrażania Programów Unijnych projekt systemowy „Aktywny Targówek”. Wartość projektu wynosi 650 000,00 zł w tym wkład własny 68 250,00 zł.  
Głównym celem projektu jest aktywizacja społeczna i zawodowa młodzieży nieaktywnej zawodowo (80 osób) oraz osób bezrobotnych lub nieaktywnych zawodowo z rodzin wielodzietnych oraz wieloproblemowych (20 osób). Celami w odniesieniu do młodzieży będą między innymi: zwiększenie świadomości dotyczącej własnych predyspozycji osobistych i zawodowych, zwiększenie motywacji do podjęcia zatrudnienia, zwiększenie wiedzy o rynku pracy. Natomiast celami szczegółowymi w odniesieniu do klientów bezrobotnych lub nieaktywnych zawodowo będą: zwiększenie kompetencji zawodowych, świadomości dotyczącej rynku pracy i własnych możliwości, zwiększenie umiejętności rozwiązywania problemów, budowania lepszych relacji rodzinnych oraz zwiększenie umiejętności wychowawczych.
- uczestnictwo pracowników w szkoleniach realizowanych w ramach projektu „Wykwalifikowana kadra – wysoka jakość usług. Doskonalenie warsztatu pracy pracowników realizujących miejską politykę społeczną” realizowanego przez m. st. Warszawa.

**WYKONANIE WYDATKÓW OŚRODKA POMOCY SPOŁECZNEJ DZIELNICY TARGÓWEK ZA 2009 ROK  
W UKŁADZIE KLASYCZNYM**

Dział	Rozdział §	Wyszczególnienie	PLAN 2009	WYKONANIE	WSKA ŹNIK
<b>851</b>		<b>Ochrona zdrowia</b>	<b>44 439</b>	<b>44 395,64</b>	<b>99,90%</b>
		Wydatki bieżące	44 439	44 395,64	99,90%
		Wynagrodzenia i pochodne	32 109	32 067,70	99,87%
		Wydatki rzeczowe	12 330	12 327,94	99,98%
	<b>85195</b>	<b>Pozostała działalność</b>	<b>44 439</b>	<b>44 395,64</b>	<b>99,90%</b>
		Wydatki bieżące	44 439	44 395,64	99,90%
		Wynagrodzenia i pochodne	32 109	32 067,70	99,87%
		Wydatki rzeczowe	12 330	12 327,94	99,98%
	4010	Wynagrodzenia osobowe pracowników	27 268	27 268,00	100%
		Środki z budżetu państwa	27 268	27 268,00	100%
	4110	Składki na ubezpieczenia społeczne	4 173	4 172,31	99,98%
		Środki z budżetu państwa	4 173	4 172,31	99,98%
	4120	Składki na Fundusz Pracy	668	627,39	93,92%
		Środki z budżetu państwa	668	627,39	93,92%
	4210	Zakup materiałów i wyposażenia	9 330	9 327,99	99,98%
		Środki z budżetu państwa	9 330	9 327,99	99,98%
	4740	Zakup materiałów papierniczych do sprzętu drukarskiego i urządzeń kserograficznych	1 000	999,99	100%
		Środki z budżetu państwa	1 000	999,99	100%
	4750	Zakup akcesoriów komputerowych, w tym programów i licencji	2 000	1 999,96	100%
		Środki z budżetu państwa	2 000	1 999,96	100%
<b>852</b>		<b>Pomoc społeczna</b>	<b>16 120 640</b>	<b>16 084 673,05</b>	<b>99,78%</b>
		Wydatki bieżące	16 107 640	16 071 673,05	99,78%
		Wynagrodzenia i pochodne	7 537 320	7 532 725,61	99,94%
		Wydatki rzeczowe	8 570 320	8 538 947,44	99,63%
		Wydatki majątkowe	13 000	13 000,00	100%
	<b>85203</b>	<b>Ośrodki wsparcia</b>	<b>940 085</b>	<b>935 639,33</b>	<b>99,53%</b>
		Wydatki bieżące	927 085	922 639,33	99,52%
		Wynagrodzenia i pochodne	794 569	792 490,68	99,74%
		Wydatki rzeczowe	132 516	130 148,65	98,21%
		Wydatki majątkowe	13 000	13 000,00	100%
	3020	Wydatki osobowe niezaliczone do wynagrodzeń	421	410,50	97,51%
		Środki z budżetu miasta	421	410,50	97,51%
	4010	Wynagrodzenia osobowe pracowników	636 009	636 008,34	100%
		Środki z budżetu państwa	522 769	522 768,94	100%
		Środki z budżetu miasta	113 240	113 239,40	100%
	4040	Dodatkowe wynagrodzenie roczne	40 614	40 613,66	100%
		Środki z budżetu państwa	33 699	33 698,71	100%
		Środki z budżetu miasta	6 915	6 914,95	100%
	4110	Składki na ubezpieczenia społeczne	101 964	100 785,15	98,84%
		Środki z budżetu państwa	83 258	82 378,70	98,94%
		Środki z budżetu miasta	18 706	18 406,45	98,40%
	4120	Składki na Fundusz Pracy	15 982	15 083,53	94,38%
		Środki z budżetu państwa	13 274	12 600,29	94,92%

			Środki z budżetu miasta	2 708	2 483,24	91,70%
		4140	Wpłaty na Państwowy Fundusz Rehabilitacji Osób Niepełnosprawnych	6 380	6 097,56	95,57%
			Środki z budżetu państwa	5 400	5 145,53	95,29%
			Środki z budżetu miasta	980	952,03	97,15%
		4210	Zakup materiałów i wyposażenia	23 795	23 752,37	99,82%
			Środki z budżetu państwa	18 795	18 754,27	99,78%
			Środki z budżetu miasta	5 000	4 998,10	99,96%
		4260	Zakup energii	36 510	35 586,58	97,47%
			Środki z budżetu państwa	24 470	23 548,73	96,24%
			Środki z budżetu miasta	12 040	12 037,85	99,98%
		4270	Zakup usług remontowych	2 895	2 509,90	86,70%
			Środki z budżetu państwa	2 895	2 509,90	86,70%
		4280	Zakup usług zdrowotnych	825	732,55	88,79%
			Środki z budżetu państwa	750	657,55	87,67%
			Środki z budżetu miasta	75	75,00	100%
		4300	Zakup usług pozostałych	31 155	30 598,84	98,21%
			Środki z budżetu państwa	27 655	27 630,63	99,91%
			Środki z budżetu miasta	3 500	2 968,21	84,81%
		4350	Zakup usług dostępu do sieci internet	1 392	1 391,40	99,96%
			Środki z budżetu państwa	1 392	1 391,40	99,96%
		4370	Opłaty z tytułu zakupu usług telekomunikacyjnych telefonii stacjonarnej	5 000	4 927,37	98,55%
			Środki z budżetu państwa	5 000	4 927,37	98,55%
		4410	Podróże służbowe krajowe	100	100,00	100,00%
			Środki z budżetu miasta	100	100,00	100,00%
		4430	Różne opłaty i składki	3 004	3 004,00	100,00%
			Środki z budżetu państwa	3 004	3 004,00	100,00%
		4440	Odpisy na zakładowy fundusz świadczeń socjalnych	17 800	17 800,00	100,00%
			Środki z budżetu państwa	15 300	15 300,00	100,00%
			Środki z budżetu miasta	2 500	2 500,00	100,00%
		4700	Szkolenia pracowników niebędących członkami korpusu służby cywilnej	1 720	1 719,00	99,94%
			Środki z budżetu państwa	1 320	1 319,00	99,92%
			Środki z budżetu miasta	400	400,00	100,00%
		4740	Zakup materiałów papierniczych do sprzętu drukarskiego i urządzeń kserograficznych	981	980,68	99,97%
			Środki z budżetu państwa	481	480,68	99,93%
			Środki z budżetu miasta	500	500,00	100,00%
		4750	Zakup akcesoriów komputerowych, w tym programów i licencji	538	537,90	99,98%
			Środki z budżetu państwa	538	537,90	99,98%
		6060	Wydatki na zakupy inwestycyjne jednostek budżetowych	13 000	13000	100,00%
			Środki z budżetu państwa	13 000	13000	100,00%
			<b>Składki na ubezpieczenie zdrowotne opłacane za osoby pobierające niektóre świadczenia z pomocy społecznej oraz niektóre świadczenia rodzinne</b>			
	<b>85213</b>			<b>196 317</b>	<b>193 879,16</b>	<b>98,76%</b>
			Wydatki bieżące	196 317	193 879,16	98,76%
			Wydatki rzeczowe	196 317	193 879,16	98,76%



	4130	Składki na ubezpieczenie zdrowotne	194 398	193 879,16	99,73%
		Środki z budżetu państwa	113 708	113 707,90	100,00%
		Środki z budżetu miasta	80 690	80 171,26	99,36%
	4138	Składki na ubezpieczenie zdrowotne	1 919	0,00	0,00%
<b>85214</b>		<b>Zasiłki i pomoc w naturze oraz składki na ubezpieczenia emerytalne i rentowe</b>	<b>5 696 075</b>	<b>5 680 153,78</b>	<b>99,72%</b>
		Wydatki bieżące	5 696 075	5 680 153,78	99,72%
		Wydatki rzeczowe	5 696 075	5 680 153,78	99,72%
	3110	Świadczenia społeczne	5 591 215	5 575 698,38	99,72%
		Środki z budżetu państwa	1 346 319	1 338 636,69	99,43%
		Środki z budżetu miasta	4 244 896	4 237 061,69	99,82%
	3119	Świadczenia społeczne	64 790	64 385,60	99,38%
	4300	Zakup usług pozostałych	40 070	40 069,80	100,00%
<b>85219</b>		<b>Ośrodki pomocy społecznej</b>	<b>7 398 872</b>	<b>7 385 723,78</b>	<b>99,82%</b>
		Wydatki bieżące	7 398 872	7 385 723,78	99,82%
		Wynagrodzenia i pochodne	6 742 751	6 740 234,93	99,96%
		Wydatki rzeczowe	656 121	645 488,85	98,38%
	3020	Wydatki osobowe niezaliczone do wynagrodzeń	18 850	18 850,00	100,00%
	4010	Wynagrodzenia osobowe pracowników	5 334 015	5 334 014,80	100,00%
	4040	Dodatkowe wynagrodzenie roczne	309 289	309 288,78	100,00%
	4110	Składki na ubezpieczenia społeczne	846 371	845 236,51	99,87%
		Środki z budżetu miasta	846 371	845 236,51	99,87%
	4120	Składki na Fundusz Pracy	121 072	119 690,84	98,86%
		Środki z budżetu miasta	121 072	119 690,84	98,86%
	4140	Wpłaty na Państwowy Fundusz Rehabilitacji Osób Niepełnosprawnych	32 800	32 408,44	98,81%
	4170	Wynagrodzenia bezosobowe	132 004	132 004,00	100,00%
		Środki z budżetu miasta	132 004	132 004,00	100,00%
	4210	Zakup materiałów i wyposażenia	56 501	56 495,42	99,99%
		Środki z budżetu miasta	56 501	56 495,42	99,99%
	4260	Zakup energii	96 634	96 032,24	99,38%
	4270	Zakup usług remontowych	6 680	6 254,94	93,64%
	4280	Zakup usług zdrowotnych	3 250	2 993,45	92,11%
	4300	Zakup usług pozostałych	208 746	203 324,88	97,40%
		Środki z budżetu miasta	208 746	203 324,88	97,40%
	4350	Zakup usług dostępu do sieci internet	5 311	5 165,11	97,25%
	4360	Opłaty z tytułu zakupu usług telekomunikacyjnych telefonii komórkowej	2 040	1 829,42	89,68%
	4370	Opłaty z tytułu zakupu usług telekomunikacyjnych telefonii stacjonarnej	60 600	57 808,63	95,39%
	4410	Podróże służbowe krajowe	15 305	15 300,60	99,97%
	4430	Różne opłaty i składki	16 940	16 812,85	99,25%
	4440	Odpisy na zakładowy fundusz świadczeń socjalnych	91 794	91 794,00	100,00%
	4700	Szkolenia pracowników niebędących członkami korpusu służby cywilnej	7 170	6 920,00	96,51%
	4740	Zakup materiałów papierniczych do sprzętu drukarskiego i urządzeń kserograficznych	7 500	7 499,03	99,99%
	4750	Zakup akcesoriów komputerowych, w tym programów i licencji	26 000	25 999,84	100,00%

	<b>85228</b>		<b>Usługi opiekuńcze i specjalistyczne usługi opiekuńcze</b>	<b>992 200</b>	<b>992 186,00</b>	<b>100,00%</b>
			Wydatki bieżące	992 200	992 186,00	100,00%
			Wydatki rzeczowe	992 200	992 186,00	100,00%
		4300	Zakup usług pozostałych	992 200	992 186,00	100,00%
			Środki z budżetu państwa	232 200	232 190,00	100,00%
			Środki z budżetu miasta	760 000	759 996,00	100,00%
	<b>85231</b>		<b>Pomoc dla uchodźców</b>	<b>7 685</b>	<b>7685</b>	<b>100,00%</b>
			Wydatki bieżące	7 685	7685	100,00%
			Wydatki rzeczowe	7 685	7685	100,00%
		3110	Świadczenia społeczne	7 685	7685	100,00%
			Środki z budżetu państwa	7 685	7685	100,00%
	<b>85295</b>		<b>Pozostała działalność</b>	<b>889 406</b>	<b>889 406,00</b>	<b>100,00%</b>
			Wydatki bieżące	889 406	889 406,00	100,00%
			Wydatki rzeczowe	889 406	889 406,00	100,00%
		3110	Świadczenia społeczne	889 406	889 406,00	100,00%
			Środki z budżetu miasta	889 406	889 406,00	100,00%
<b>853</b>			<b>Pozostałe zadania w zakresie polityki społecznej</b>	<b>550 341</b>	<b>548 810,57</b>	<b>99,72%</b>
			Wydatki bieżące	550 341	548 810,57	99,72%
			Wynagrodzenia i pochodne	221 268	220 802,58	99,79%
			Wydatki rzeczowe	329 073	328 007,99	99,68%
	85395		Pozostała działalność	550 341	548 810,57	99,72%
			Wydatki bieżące	550 341	548 810,57	99,72%
			Wynagrodzenia i pochodne	221 268	220 802,58	99,79%
			Wydatki rzeczowe	329 073	328 007,99	99,68%
		4018	Wynagrodzenia osobowe pracowników	113 242	113 208,50	99,97%
		4118	Składki na ubezpieczenia społeczne	17 319	17 253,13	99,62%
		4128	Składki na Fundusz Pracy	2 762	2 689,95	97,39%
		4178	Wynagrodzenia bezosobowe	87 945	87 651,00	99,67%
		4218	Zakup materiałów i wyposażenia	3 774	3 769,14	99,87%
		4308	Zakup usług pozostałych	315 577	314 757,12	99,74%
		4368	Oplaty z tytułu zakupu usług telekomunikacyjnych telefonii komórkowej	1 350	1 349,97	100,00%
		4378	Oplaty z tytułu zakupu usług telekomunikacyjnych telefonii stacjonarnej	443	345,50	77,99%
		4438	Różne opłaty i składki	500	487,00	97,40%
		4748	Zakup materiałów papierniczych do sprzętu drukarskiego i urządzeń kserograficznych	500	499,37	99,87%
		4758	Zakup akcesoriów komputerowych, w tym programów i licencji	6 929	6 799,89	98,14%
			<b>OGÓŁEM</b>	<b>16 715 420</b>	<b>16 677 879,26</b>	<b>99,78%</b>
			Wydatki bieżące	16 702 420	16 664 879,26	99,78%
			Wynagrodzenia i pochodne	7 790 697	7 785 595,89	99,93%
			Wydatki rzeczowe	8 911 723	8 879 283,37	99,64%
			Wydatki majątkowe	13 000	13 000,00	100,00%