

**SPRAWOZDANIE Z DZIAŁALNOŚCI  
OŚRODKA POMOCY SPOŁECZNEJ  
DZIELNICY TARGÓWEK M. ST. WARSZAWY  
ZA 2008 ROK**

## SPIS TREŚCI

<b>I. WSTĘP</b>	<b>3</b>
<b>II. ZADANIA OŚRODKA</b>	<b>5</b>
<b>III. STRUKTURA ORGANIZACYJNA</b>	<b>7</b>
1. Komórki organizacyjne OPS	8
2. Stan zatrudnienia	9
<b>IV. PLAN I WYKONANIE BUDŻETU</b>	<b>10</b>
<b>V. ŚWIADCZENIA POMOCY SPOLECZNEJ</b>	<b>17</b>
1. Struktura świadczeniobiorców	17
2. Rodziny osoby i objęte pomocą	18
3. Powody udzielania pomocy	21
4. Pomoc pozamaterialna	23
- praca socjalna	23
- działalność wolontariatu	30
- realizacja programu CAL	32
- pomoc osobom bezdomnym	34
<b>5. Dział Pomocy Specjalistycznej</b>	<b>35</b>
<b>6. Dział Aktywizacji Zawodowej</b>	<b>40</b>
<b>VI. POMOC USŁUGOWA</b>	<b>44</b>
1. Usługi opiekuńcze i specjalistyczne usługi opiekuńcze	44
2. Specjalistyczne usługi opiekuńcze dla osób z zaburzeniami psychicznymi	45
<b>VII. ŚWIADCZENIA RODZINNE</b>	<b>47</b>
<b>VIII. LOKALNY PROGRAM PROFILAKTYKI UZALEŻNIEŃ DLA DZIELNICY TARGÓWEK</b>	<b>49</b>
<b>IX. DZIAŁALNOŚĆ OŚRODKÓW WSPARCIA</b>	<b>51</b>
1. ŚDS dla osób z zaburzeniami psychicznymi	51
2. ŚDS dla osób z niepełnosprawnością intelektualną	53
3. Dom Dziennego Pobytu	56
<b>X. POZOSTAŁA DZIAŁALNOŚĆ</b>	<b>57</b>

## I. WSTĘP

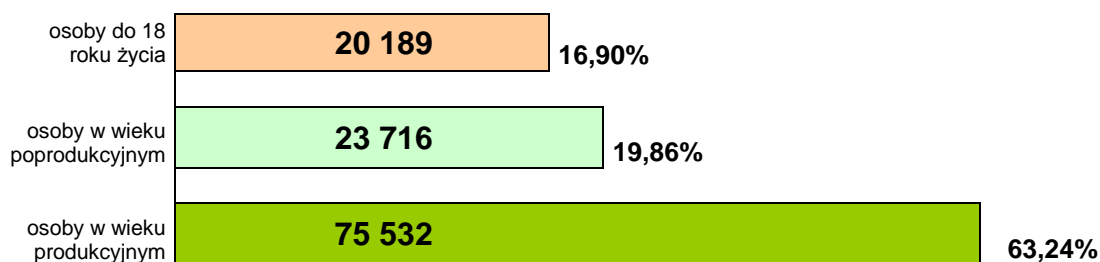
W 2008 roku w Dzielnicy Targówek zameldowanych na pobyt stały było

119 437 osób, w tym:

- 64 423 kobiet
- 55 014 mężczyzn

Struktura demograficzna mieszkańców Dzielnicy:

- 75 532 osób w wieku produkcyjnym, w tym:
  - 38 246 kobiet,
  - 37 286 mężczyzn
- 23 716 osób w wieku poprodukcyjnym, w tym:
  - 16 331 kobiet,
  - 7 385 mężczyzn
- 20 189 mieszkańców to osoby w wieku do 18 roku życia.



---

*Dane na 31.12.2008 wg Delegatury Biura Administracji i Spraw Obywatelskich w Dzielnicy Targówek m. st. Warszawy*

Ośrodek Pomocy Społecznej z siedzibą przy ul. Chodeckiej 2 jest jednostką organizacyjną m. st. Warszawy działającą na terenie Dzielnicy Targówek.

Ośrodek Pomocy Społecznej działa na podstawie:

- ustawy z dnia 8 marca 1990 r. o samorządzie gminnym (Dz. U. z 2001r. Nr 142, poz. 1591 z późn. zm.),
- ustawy z dnia 30 czerwca 2005 r. o finansach publicznych (Dz. U. Nr 249, poz. 2104 z późn. zm.),
- ustawy z dnia 12 marca 2004 r. o pomocy społecznej (tekst jednolity Dz. U. z 2008 r. Nr 115, poz. 728 z późn. zm.), oraz
- statutu nadanego Uchwałą Nr XXIX/918/2008 Rady m. st. Warszawy z dnia 17 kwietnia 2008 r. obowiązującego od 01 lipca 2008 (do 30.06.2008 Uchwałą Nr XLVII/1199/2005 Rady m. st. Warszawy z dnia 11 kwietnia 2005 r.)

Ośrodek realizuje zadania określone między innymi w:

- ustawie z dnia 12 marca 2004 r. o pomocy społecznej (Dz. U. z 2004 r. Nr 64, poz. 593 z późn. zm.),
- ustawie z dnia 27 sierpnia 2004 r. o świadczeniach opieki zdrowotnej finansowanych ze środków publicznych (Dz. U. Nr 210, poz. 2135 z późn. zm.),
- ustawie z dnia 24 stycznia 1991 r. o kombatantach oraz niektórych osobach będących ofiarami represji wojennych i okresu powojennego (Dz. U. z 2002 r. Nr 42, poz. 371 z późn. zm.),
- ustawie z dnia 20 kwietnia 2004 r. o promocji zatrudnienia i instytucjach rynku pracy (Dz. U. z 2004 r. Nr 99, poz.1001 z późn. zm.),
- ustawie z dnia 29 grudnia 2005 o ustanowieniu programu wieloletniego „Pomoc państwa w zakresie dożywiania” (Dz. U. z 2005 Nr 267 poz. 2259 z późn. zmianami).

Do 30 czerwca 2008 Ośrodek realizował zadania określone w ustawie z 28 listopada 2003 o świadczeniach rodzinnych (tekst jednolity Dz. U. z 2006 Nr 139 poz. 992 ze zmianami), ustawie z 22 kwietnia 2005 o postępowaniu wobec dłużników alimentacyjnych oraz zaliczce alimentacyjnej (Dz. U. z 2005 Nr 86 poz. 732 ze zmianami), ustawie z 26 października 1982 o wychowaniu w trzeźwości i przeciwdziałaniu alkoholizmowi (tekst jednolity Dz. U. z 2002 Nr 147 poz. 1231 ze zmianami)

## II. ZADANIA OŚRODKA

Ośrodek realizuje zadania określone w ustawie o pomocy społecznej i innych ustawach, obejmujące w szczególności:

- prowadzenie ośrodków wsparcia o zasięgu lokalnym oraz kierowanie do nich osób wymagających opieki,
- przyznawanie i wypłacanie zasiłków celowych i celowych specjalnych,
- przyznawanie zasiłków celowych w formie biletu kredytowanego,
- przyznawanie i wypłacanie zasiłków okresowych,
- przyznawanie pomocy w naturze,
- udzielanie schronienia, posiłku, niezbędnego ubrania osobom tego pozbawionym, w tym bezdomnym,
- świadczenie usług opiekuńczych, w tym specjalistycznych, w miejscu zamieszkania, z wyłączeniem specjalistycznych usług opiekuńczych dla osób z zaburzeniami psychicznymi,
- udzielanie zasiłków celowych na pokrycie wydatków powstałych w wyniku zdarzenia losowego,
- sprawianie pogrzebów, w tym osobom bezdomnym,
- pracę socjalną,
- udział w tworzeniu gminnego systemu profilaktyki i opieki nad dzieckiem i rodziną,
- diagnozę problemów społecznych na terenie obszaru swojego działania oraz sporządzanie bilansu lokalnych potrzeb społecznych,
- dożywianie dzieci,
- sporządzanie sprawozdawczości,
- organizuje i prowadzi specjalistyczne poradnictwo, w tym rodzinne dla rodzin naturalnych i zastępczych,
- organizuje wsparcie dla rodzin zastępczych,
- udziela pomocy w integracji ze środowiskiem lokalnym osobom opuszczającym zakłady karne, niektóre rodzaje placówek opiekuńczo-wychowawczych, resocjalizacyjnych, zakłady dla nieletnich i rodziny zastępcze,
- prowadzi działania mające na celu integrację ze społeczeństwem repatriantów i osób posiadających status uchodźcy,
- przygotowuje i realizuje projekty dofinansowywane z Europejskiego Funduszu Społecznego.

Ośrodek realizuje zadania zlecone m.st. Warszawie, określone w ustawie o pomocy społecznej i innych ustawach oraz zadania wynikające z porozumień zawartych z Wojewodą Mazowieckim, innymi jednostkami samorządu terytorialnego i administracją rządową, obejmujące w szczególności:

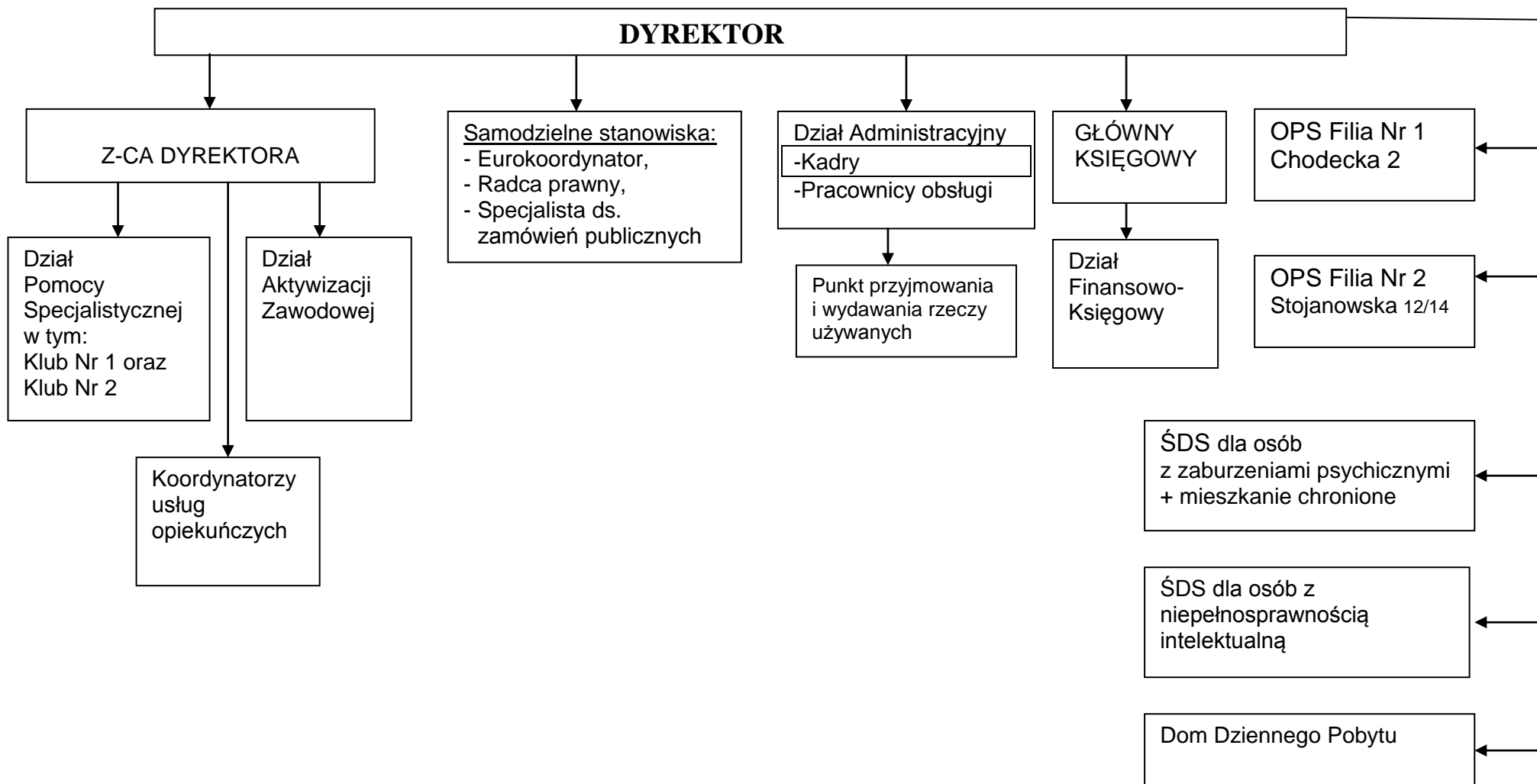
- przyznawanie i wypłacanie zasiłków stałych,

- opłacanie składek na ubezpieczenie zdrowotne określonych w przepisach o świadczeniach opieki zdrowotnej finansowanych ze środków publicznych,
- przyznawanie i wypłacanie zasiłków celowych na pokrycie wydatków związanych z klęską żywiołową lub ekologiczną,
- organizowanie i świadczenie specjalistycznych usług opiekuńczych w miejscu zamieszkania dla osób z zaburzeniami psychicznymi,
- prowadzenie i rozwój środowiskowych domów samopomocy dla osób z zaburzeniami psychicznymi,
- wydawanie decyzji potwierdzających prawo do świadczeń opieki zdrowotnej,
- udzielanie pomocy kombatantom i innym osobom będących ofiarami represji wojennych i okresu powojennego.
- zadania wynikające z rządowych programów pomocy społecznej, mających na celu ochronę poziomu życia osób, rodzin i grup społecznych oraz rozwój specjalistycznego wsparcia.

Istotnym działaniem pracowników Ośrodka jest również zapobieganie powstawaniu marginalizacji osób i rodzin poprzez współdziałanie z innymi podmiotami np. szkołą, policją.

Zakres działania Ośrodka szczegółowo określa statut Ośrodka stanowiący załącznik nr 10 do Uchwały Nr XXIX/918/2008 Rady miasta stołecznego Warszawy z dnia 17 kwietnia 2008 roku.

### III. STRUKTURA ORGANIZACYJNA OŚRODKA POMOCY SPOŁECZNEJ



## 1. Komórki organizacyjne Ośrodka Pomocy Społecznej

W celu usprawnienia obsługi osób korzystających ze świadczeń pomocy społecznej w strukturze Ośrodka działają dwie filie:

- **FILIA Nr 1** z siedzibą przy ul. Chodeckiej 2 obsługująca mieszkańców Bródna,
- **FILIA Nr 2** z siedzibą przy ul. Stojanowskiej 12/14 obsługująca Targówek Mieszkaniowy, Targówek Fabryczny i Zacisze.

W strukturach Filii Nr 1 i Nr 2 zadania statutowe realizują:

- Dział Pomocy Środowiskowej,
- Dział Pomocy Niematerialnej,
- Dział Świadczeń.

W strukturze Ośrodka zadania statutowe realizują również:

- **DZIAŁ POMOCY SPECJALISTYCZNEJ**, z siedzibą przy ul. Chodeckiej 2, który między innymi prowadzi i nadzoruje działalność
  - Klubu Nr 1 przy ul. Krasnobrodzkiej 11 oraz
  - Klubu Nr 2 przy ul. Węgrowskiej 3
- **DZIAŁ AKTYWIZACJI ZAWODOWEJ** z siedzibą przy ul. Wincentego 85 (do 31 maja 2008 Klub Pracy działający w ramach porozumienia zawartego z Urzędem Pracy),
- **DZIAŁ FINANSOWO-KSIĘGOWY**, z siedzibą przy ul. Chodeckiej 2,
- **DZIAŁ ADMINISTRACYJNY** z siedzibą przy ul. Chodeckiej 2,
- **SAMODZIELNE STANOWISKA PRACY:**
  - eurokoordynator,
  - koordynatorzy ds. usług: opiekuńczych, specjalistycznych i specjalistycznych dla osób z zaburzeniami psychicznymi,
  - specjalista ds. zamówień publicznych,
  - prawnicy

Ośrodek prowadzi trzy ośrodki wsparcia o zasięgu lokalnym:

- **ŚRODOWISKOWY DOM SAMOPOMOCY** dla osób z zaburzeniami psychicznymi, z siedzibą przy ul. Wincentego 85, z mieszkaniem chronionym
- **ŚRODOWISKOWY DOM SAMOPOMOCY** dla osób z niepełnosprawnością intelektualną przy ul. Suwalskiej 11,
- **DOM DZIENNEGO POBYTU** z siedzibą przy ul. Chodeckiej 2.



## 2. Stan zatrudnienia na dzień 31.12. 2008

KOMÓRKA ORGANIZACYJNA	ILOŚĆ OSÓB ZATRUDNIONYCH	ILOŚĆ ETATÓW
DYREKCJA (Dyrektor, Z-ca Dyrektora, Główny Księgowy)	3	3
<b>FILIA Nr 1</b> W tym: pracownicy socjalni, pracownicy Działu Świadczeń	28	27,5
<b>FILIA Nr 2</b> W tym: pracownicy socjalni, pracownicy Działu Świadczeń	26	25
DZIAŁ POMOCY SPECJALISTYCZNEJ	5	4,25
Klub Nr 1 przy ul. Krasnobrodzkiej 11 oraz Klub Nr 2 przy ul. Węgrowskiej 3	8	3
DZIAŁ AKTYWIZACJI ZAWODOWEJ	3	3
DZIAŁ FINANSOWO-KSIĘGOWY	5	5
DZIAŁ ADMINISTRACYJNY	7	7
SAMODZIELNE STANOWISKA PRACY (eurokoordynator), prawnicy, specjalista ds. zamówień publicznych, koordynatorzy ds. usług opiekuńczych, konserwator sprzętu komputerowego)	9	7
ŚRODOWISKOWY DOM SAMOPOMOCY dla osób z zaburzeniami psychicznymi	6	6
ŚRODOWISKOWY DOM SAMOPOMOCY dla osób z niepełnosprawnością intelektualną	8	7,5
DOM DZIENNEGO POBYTU	3	2,5
<b>RAZEM</b>	<b>111</b>	<b>100,75</b>

## DZIELNICA: Targówek / Ośrodek Pomocy Społecznej

### Środki do dyspozycji Dzielnicy na realizację zadań w 2008 roku - opis wykonania planu dochodów na 2008 r.

LP.	WYSZCZEGÓLNIENIE	PLAN PO ZMIANACH	WYKONANIE	WSKAŹNIK %
	<b>DOCHODY BIEŻĄCE</b>	<b>7 200</b>	<b>9 248,72</b>	<b>128,5%</b>
	Struktura	100,00%	100,00%	
	z tego:			
<b>IV</b>	<b>Pozostałe dochody</b>	<b>7 200</b>	<b>9 248,72</b>	<b>128,5%</b>
	Struktura dochodów	100,00%	100,00%	
	z tego:			
	Pozostałe odsetki	0,00	1 588,04	-

#### IV. PLAN I WYKONANIE BUDŻETU

na dzień 31.12.2008

##### Wydatki ogółem

DZIAŁ	ROZDZIAŁ	§	NAZWA PARAGRAFU	PLAN PO ZMIANACH	WYKONANIE	WSKAŹNIK
				<b>21 889 992</b>	<b>21 845 876,50</b>	<b>99,8%</b>
				<b>313 602</b>	<b>313 443,30</b>	<b>99,9%</b>
			<b>Miejski Program Profilaktyki i Rozwiązywania Problemów Alkoholowych</b>	<b>313 602</b>	<b>313 443,30</b>	<b>99,9%</b>
851	85154			313 602	313 443,30	99,9%
851	85154	4010	Wynagrodzenia osobowe pracowników	104 207	104 201,59	100,0%
851	85154	4040	Dodatkowe wynagrodzenie roczne	17 983	17 982,36	100,0%
851	85154	4110	Składki na ubezpieczenia społeczne	22 875	22 870,01	100,0%
851	85154	4120	Składki na Fundusz Pracy	3 633	3 628,91	99,9%
851	85154	4140	Wpłaty na Państwowy Fundusz Rehabilitacji Osób Niepełnosprawnych	2 592	2 524,46	97,4%
851	85154	4170	Wynagrodzenia bezosobowe	98 633	98 632,68	100,0%
851	85154	4210	Zakup materiałów i wyposażenia	2 954	2 952,15	99,9%
851	85154	4220	Zakup środków żywności	13 365	13 360,52	100,0%
851	85154	4260	Zakup energii	5 124	5 123,52	100,0%
851	85154	4280	Zakup usług zdrowotnych	113	112,00	99,1%
851	85154	4300	Zakup usług pozostałych	25 297	25 296,65	100,0%
851	85154	4350	Zakup usług dostępu do sieci internet	887	858,58	96,8%
851	85154	4370	Opłaty z tytułu zakupu usług telekomunikacyjnych telefonii stacjonarnej	4 349	4 348,25	100,0%
851	85154	4410	Podróże służbowe krajowe	100	80,50	80,5%
851	85154	4430	Różne opłaty i składki	638	638,00	100,0%
851	85154	4440	Odpisy na zakładowy fundusz świadczeń socjalnych	5 438	5 437,00	100,0%
851	85154	4700	Szkolenia pracowników nie będących członkami korpusu służby cywilnej	3 780	3 780,00	100,0%
851	85154	4740	Zakup materiałów papierniczych do sprzętu drukarskiego i urządzeń kserograficznych	300	295,24	98,4%
851	85154	4750	Zakup akcesoriów komputerowych, w tym programów i licencji	1 334	1 320,88	99,0%
			<b>Pomoc społeczna</b>	<b>10 004 459</b>	<b>9 975 135,19</b>	<b>99,7%</b>
			<b>Poradnictwo, mieszkania chronione i ośrodki interwencji kryzysowej oraz usługi specjalistyczne</b>	<b>882 200</b>	<b>881 421,15</b>	<b>99,9%</b>
852	85228			882 200	881 421,15	99,9%
852	85228	4300	Zakup usług pozostałych	882 200	881 421,15	99,9%

852	85228	4300	środki z budżetu państwa	232 200	232 197,75	100,0%
852	85228	4300	środki z budżetu miasta	650 000	649 223,40	99,9%
			<b>Pomoc bezrobotnym, aktywizacja zawodowa</b>	<b>672 285</b>	<b>669 896,97</b>	<b>99,6%</b>
852	85214			45 705	45 705,00	100,0%
852	85214	3119	Świadczenia społeczne	45 705	45 705,00	100,0%
853	85395			626 580	624 191,97	99,6%
853	85395	4010	Wynagrodzenia osobowe pracowników	50 174	50 174,00	100,0%
853	85395	4018	Wynagrodzenia osobowe pracowników	35 839	35 837,45	100,0%
853	85395	4019	Wynagrodzenia osobowe pracowników	16 640	16 548,21	99,4%
853	85395	4040	Dodatkowe wynagrodzenie roczne	10 204	10 203,00	100,0%
853	85395	4110	Składki na ubezpieczenia społeczne	9 427	9 427,00	100,0%
853	85395	4118	Składki na ubezpieczenia społeczne	14 186	13 952,93	98,4%
853	85395	4119	Składki na ubezpieczenia społeczne	2 837	2 776,02	97,9%
853	85395	4120	Składki na Fundusz Pracy	1 495	1 495,00	100,0%
853	85395	4128	Składki na Fundusz Pracy	2 085	2 010,24	96,4%
853	85395	4129	Składki na Fundusz Pracy	612	604,73	98,8%
853	85395	4140	Wpłaty na Państwowy Fundusz Rehabilitacji Osób Niepełnosprawnych	392	392,00	100,0%
853	85395	4170	Wynagrodzenia bezosobowe	3 626	3 626,00	100,0%
853	85395	4178	Wynagrodzenia bezosobowe	80 968	80 184,78	99,0%
853	85395	4210	Zakup materiałów i wyposażenia	1 117	1 117,00	100,0%
853	85395	4218	Zakup materiałów i wyposażenia	42 043	41 924,41	99,7%
853	85395	4260	Zakup energii	745	745,00	100,0%
853	85395	4270	Zakup usług remontowych	170	170,00	100,0%
853	85395	4300	Zakup usług pozostałych	2 916	2 916,00	100,0%
853	85395	4308	Zakup usług pozostałych	243 080	242 858,80	99,9%
853	85395	4350	Zakup usług dostępu do sieci internet	342	342,00	100,0%
853	85395	4368	Opłaty z tytułu zakupu usług telekomunikacyjnych telefonii komórkowej	2 250	2 249,99	100,0%
853	85395	4370	Opłaty z tytułu zakupu usług telekomunikacyjnych telefonii stacjonarnej	5 561	5 561,00	100,0%
853	85395	4378	Opłaty z tytułu zakupu usług telekomunikacyjnych telefonii stacjonarnej	1 230	1 026,93	83,5%
853	85395	4438	Różne opłaty i składki	1 100	743,00	67,5%
853	85395	4440	Odpisy na zakładowy fundusz świadczeń socjalnych	1 822	1 822,00	100,0%
853	85395	4538	Podatek od towarów i usług (VAT)	666	465,21	69,9%
853	85395	4539	Podatek od towarów i usług (VAT)	4 495	4 495,00	100,0%
853	85395	4708	Szkolenia pracowników nie będących członkami korpusu służby cywilnej	82 260	82 260,00	100,0%
853	85395	4748	Zakup materiałów papierniczych do sprzętu drukarskiego i urządzeń kserograficznych	1 410	1 393,91	98,9%
853	85395	4750	Zakup akcesoriów komputerowych, w tym programów i licencji	366	366,00	100,0%
853	85395	4758	Zakup akcesoriów komputerowych, w tym programów i licencji	6 522	6 504,36	99,7%
			<b>Jednostki obsługi zadań z zakresu pomocy społecznej</b>	<b>6 122 043</b>	<b>6 100 629,90</b>	<b>99,7%</b>

852	85219			6 122 043	6 100 629,90	99,7%
852	85219	3020	Wydatki osobowe niezaliczone do wynagrodzeń	21 000	20 999,67	100,0%
852	85219	4010	Wynagrodzenia osobowe pracowników	4 267 239	4 267 239,00	100,0%
852	85219	4040	Dodatkowe wynagrodzenie roczne	281 918	281 917,88	100,0%
852	85219	4110	Składki na ubezpieczenia społeczne	690 173	690 006,14	100,0%
852	85219	4110	środki z budżetu miasta	690 173	690 006,14	100,0%
852	85219	4120	Składki na Fundusz Pracy	105 348	105 245,74	99,9%
852	85219	4120	środki z budżetu miasta	105 348	105 245,74	99,9%
852	85219	4140	Wpłaty na Państwowy Fundusz Rehabilitacji Osób Niepełnosprawnych	30 508	30 406,59	99,7%
852	85219	4170	Wynagrodzenia bezosobowe	95 004	95 004,00	100,0%
852	85219	4170	środki z budżetu miasta	95 004	95 004,00	100,0%
852	85219	4210	Zakup materiałów i wyposażenia	77 013	75 113,16	97,5%
852	85219	4210	środki z budżetu miasta	77 013	75 113,16	97,5%
852	85219	4260	Zakup energii	56 955	56 522,97	99,2%
852	85219	4270	Zakup usług remontowych	38 830	31 152,12	80,2%
852	85219	4280	Zakup usług zdrowotnych	4 740	4 076,51	86,0%
852	85219	4300	Zakup usług pozostałych	238 784	232 016,02	97,2%
852	85219	4300	środki z budżetu miasta	238 784	232 016,02	97,2%
852	85219	4350	Zakup usług dostępu do sieci internet	4 408	3 048,27	69,2%
852	85219	4360	Oplaty z tytułu zakupu usług telekomunikacyjnych telefonii komórkowej	1 760	1 758,66	99,9%
852	85219	4370	Oplaty z tytułu zakupu usług telekomunikacyjnych telefonii stacjonarnej	60 331	59 341,90	98,4%
852	85219	4410	Podróże służbowe krajowe	15 800	15 720,06	99,5%
852	85219	4430	Różne opłaty i składki	15 100	14 594,28	96,7%
852	85219	4440	Odpisy na zakładowy fundusz świadczeń socjalnych	75 408	75 408,00	100,0%
852	85219	4700	Szkolenia pracowników nie będących członkami korpusu służby cywilnej	13 800	13 788,00	99,9%
852	85219	4740	Zakup materiałów papierniczych do sprzętu drukarskiego i urządzeń kserograficznych	7 790	7 213,50	92,6%
852	85219	4750	Zakup akcesoriów komputerowych, w tym programów i licencji	20 134	20 057,43	99,6%
			<b>Zapewnienie opieki osobom przebywającym i dochodzącym w jednostkach pomocy społecznej</b>	<b>1 075 931</b>	<b>1 071 187,17</b>	<b>99,6%</b>
852	85203			1 075 931	1 071 187,17	99,6%
852	85203	3020	Wydatki osobowe niezaliczone do wynagrodzeń	421	421,00	100,0%
852	85203	3020	środki z budżetu miasta	421	421,00	100,0%
852	85203	4010	Wynagrodzenia osobowe pracowników	588 913	588 908,80	100,0%
852	85203	4010	środki z budżetu państwa	497 808	497 808,00	100,0%
852	85203	4010	środki z budżetu miasta	91 105	91 100,80	100,0%
852	85203	4040	Dodatkowe wynagrodzenie roczne	41 845	41 844,04	100,0%
852	85203	4040	środki z budżetu państwa	35 775	35 774,52	100,0%
852	85203	4040	środki z budżetu miasta	6 070	6 069,52	100,0%
852	85203	4110	Składki na ubezpieczenia społeczne	95 569	94 887,18	99,3%

852	85203	4110	środki z budżetu państwa	80 677	79 996,18	99,2%
852	85203	4110	środki z budżetu miasta	14 892	14 891,00	100,0%
852	85203	4120	Składki na Fundusz Pracy	15 175	15 056,51	99,2%
852	85203	4120	środki z budżetu państwa	12 802	12 693,65	99,2%
852	85203	4120	środki z budżetu miasta	2 373	2 362,86	99,6%
852	85203	4140	Wpłaty na Państwowy Fundusz Rehabilitacji Osób Niepełnosprawnych	7 030	6 972,95	99,2%
852	85203	4140	środki z budżetu państwa	6 030	6 023,79	99,9%
852	85203	4140	środki z budżetu miasta	1 000	949,16	94,9%
852	85203	4170	Wynagrodzenia bezosobowe	4 000	4 000,00	100,0%
852	85203	4170	środki z budżetu państwa	4 000	4 000,00	100,0%
852	85203	4210	Zakup materiałów i wyposażenia	99 013	98 739,52	99,7%
852	85203	4210	środki z budżetu państwa	83 153	82 976,19	99,8%
852	85203	4210	środki z budżetu miasta	15 860	15 763,33	99,4%
852	85203	4260	Zakup energii	21 500	20 411,07	94,9%
852	85203	4260	środki z budżetu państwa	6 500	5 879,52	90,5%
852	85203	4260	środki z budżetu miasta	15 000	14 531,55	96,9%
852	85203	4270	Zakup usług remontowych	122 720	121 027,23	98,6%
852	85203	4270	środki z budżetu państwa	122 720	121 027,23	98,6%
852	85203	4280	Zakup usług zdrowotnych	791	720,50	91,1%
852	85203	4280	środki z budżetu państwa	671	670,50	99,9%
852	85203	4280	środki z budżetu miasta	120	50,00	41,7%
852	85203	4300	Zakup usług pozostałych	47 516	46 914,54	98,7%
852	85203	4300	środki z budżetu państwa	44 796	44 681,40	99,7%
852	85203	4300	środki z budżetu miasta	2 720	2 233,14	82,1%
852	85203	4350	Zakup usług dostępu do sieci internet	2 100	2 057,23	98,0%
852	85203	4350	środki z budżetu państwa	1 600	1 557,23	97,3%
852	85203	4350	środki z budżetu miasta	500	500,00	100,0%
852	85203	4370	Opłaty z tytułu zakupu usług telekomunikacyjnych telefonii stacjonarnej	5 650	5 555,25	98,3%
852	85203	4370	środki z budżetu państwa	5 150	5 055,25	98,2%
852	85203	4370	środki z budżetu miasta	500	500,00	100,0%
852	85203	4430	Różne opłaty i składki	2 906	2 906,00	100,0%
852	85203	4430	środki z budżetu państwa	2 906	2 906,00	100,0%
852	85203	4440	Odpisy na zakładowy fundusz świadczeń socjalnych	17 682	17 682,00	100,0%
852	85203	4440	środki z budżetu państwa	15 412	15 412,00	100,0%
852	85203	4440	środki z budżetu miasta	2 270	2 270,00	100,0%
852	85203	4700	Szkolenia pracowników nie będących członkami korpusu służby cywilnej	1 200	1 198,00	99,8%
852	85203	4700	środki z budżetu państwa	600	598,00	99,7%
852	85203	4700	środki z budżetu miasta	600	600,00	100,0%
852	85203	4740	Zakup materiałów papierniczych do sprzętu drukarskiego i urządzeń kserograficznych	1 300	1 300,00	100,0%
852	85203	4740	środki z budżetu państwa	800	800,00	100,0%
852	85203	4740	środki z budżetu miasta	500	500,00	100,0%
852	85203	4750	Zakup akcesoriów komputerowych, w tym programów i licencji	600	585,35	97,6%

852	85203	4750	środki z budżetu państwa	600	585,35	97,6%
			<b>Dożywianie</b>	<b>1 252 000</b>	<b>1 252 000,00</b>	<b>100,0%</b>
852	85214			890 000	890 000,00	100,0%
852	85214	3110	Świadczenia społeczne	890 000	890 000,00	100,0%
852	85214	3110	środki z budżetu miasta	890 000	890 000,00	100,0%
852	85295			362 000	362 000,00	100,0%
852	85295	3110	Świadczenia społeczne	362 000	362 000,00	100,0%
852	85295	3110	środki z budżetu miasta	362 000	362 000,00	100,0%
			<b>Wypłata świadczeń i zasiłków oraz pomoc w naturze</b>	<b>11 571 931</b>	<b>11 557 298,01</b>	<b>99,9%</b>
			zasiłki i pomoc w naturze	<b>5 239 493</b>	<b>5 224 913,95</b>	<b>99,7%</b>
852	85214			5 239 493	5 224 913,95	99,7%
852	85214	3110	Świadczenia społeczne	5 190 943	5 183 967,61	99,9%
852	85214	3110	środki z budżetu państwa	2 325 000	2 321 465,58	99,8%
852	85214	3110	środki z budżetu miasta	2 865 943	2 862 502,03	99,9%
852	85214	4300	Zakup usług pozostałych	48 550	40 946,34	84,3%
			<b>Świadczenia rodzinne</b>	<b>6 098 380</b>	<b>6 098 327,02</b>	<b>100,0%</b>
852	85212			6 098 380	6 098 327,02	100,0%
852	85212	3110	Świadczenia społeczne	5 864 830	5 864 781,42	100,0%
852	85212	3110	środki z budżetu państwa	5 864 830	5 864 781,42	100,0%
852	85212	4010	Wynagrodzenia osobowe pracowników	135 288	135 287,14	100,0%
852	85212	4010	środki z budżetu państwa	135 288	135 287,14	100,0%
852	85212	4040	Dodatkowe wynagrodzenie roczne	20 688	20 687,84	100,0%
852	85212	4040	środki z budżetu państwa	20 688	20 687,84	100,0%
852	85212	4110	Składki na ubezpieczenia społeczne	22 137	22 136,56	100,0%
852	85212	4110	środki z budżetu państwa	22 137	22 136,56	100,0%
852	85212	4120	Składki na Fundusz Pracy	3 513	3 512,46	100,0%
852	85212	4120	środki z budżetu państwa	3 513	3 512,46	100,0%
852	85212	4140	Wpłaty na Państwowy Fundusz Rehabilitacji Osób Niepełnosprawnych	799	799,00	100,0%
852	85212	4140	środki z budżetu państwa	799	799,00	100,0%
852	85212	4210	Zakup materiałów i wyposażenia	768	767,66	100,0%
852	85212	4210	środki z budżetu państwa	768	767,66	100,0%
852	85212	4260	Zakup energii	3 583	3 583,00	100,0%
852	85212	4260	środki z budżetu państwa	3 583	3 583,00	100,0%
852	85212	4270	Zakup usług remontowych	181	180,56	99,8%
852	85212	4270	środki z budżetu państwa	181	180,56	99,8%
852	85212	4280	Zakup usług zdrowotnych	130	130,00	100,0%
852	85212	4280	środki z budżetu państwa	130	130,00	100,0%
852	85212	4300	Zakup usług pozostałych	36 178	36 177,69	100,0%
852	85212	4300	środki z budżetu państwa	3 345	3 345,00	100,0%
852	85212	4300	środki z budżetu miasta	32 833	32 832,69	100,0%

852	85212	4370	Oplaty z tytułu zakupu usług telekomunikacyjnych telefonii stacjonarnej	2 079	2 078,40	100,0%
852	85212	4370	środki z budżetu państwa	2 079	2 078,40	100,0%
852	85212	4440	Odpisy na zakładowy fundusz świadczeń socjalnych	4 080	4 080,00	100,0%
852	85212	4440	środki z budżetu miasta	4 080	4 080,00	100,0%
852	85212	4610	Koszty postępowania sądowego i prokuratorskiego	151	150,78	99,9%
852	85212	4610	środki z budżetu państwa	151	150,78	99,9%
852	85212	4740	Zakup materiałów papierniczych do sprzętu drukarskiego i urządzeń kserograficznych	776	775,55	99,9%
852	85212	4740	środki z budżetu państwa	776	775,55	99,9%
852	85212	4750	Zakup akcesoriów komputerowych, w tym programów i licencji	3 199	3 198,96	100,0%
852	85212	4750	środki z budżetu państwa	3 199	3 198,96	100,0%
			<b>Ubezpieczenia zdrowotne i świadczenia dla osób nieobjętych ubezp. społ. oraz osób pobierających niektóre św. z pomocy społecznej</b>	<b>234 058</b>	<b>234 057,04</b>	<b>100,0%</b>
851	85195			29 850	29 849,04	100,0%
851	85195	4010	Wynagrodzenia osobowe pracowników	20 841	20 841,00	100,0%
851	85195	4010	środki z budżetu państwa	20 841	20 841,00	100,0%
851	85195	4110	Składki na ubezpieczenia społeczne	3 218	3 217,54	100,0%
851	85195	4110	środki z budżetu państwa	3 218	3 217,54	100,0%
851	85195	4120	Składki na Fundusz Pracy	511	510,51	99,9%
851	85195	4120	środki z budżetu państwa	511	510,51	99,9%
851	85195	4210	Zakup materiałów i wyposażenia	2 210	2 209,99	100,0%
851	85195	4210	środki z budżetu państwa	2 210	2 209,99	100,0%
851	85195	4740	Zakup materiałów papierniczych do sprzętu drukarskiego i urządzeń kserograficznych	2 070	2 070,00	100,0%
851	85195	4740	środki z budżetu państwa	2 070	2 070,00	100,0%
851	85195	4750	Zakup akcesoriów komputerowych, w tym programów i licencji	1 000	1 000,00	100,0%
851	85195	4750	środki z budżetu państwa	1 000	1 000,00	100,0%
852	85213			204 208	204 208,00	100,0%
852	85213	4130	Składki na ubezpieczenie zdrowotne	204 208	204 208,00	100,0%
852	85213	4130	środki z budżetu państwa	204 208	204 208,00	100,0%
				<b>21 889 992</b>	<b>21 845 876,50</b>	<b>99,8%</b>



## V. ŚWIADCZENIA POMOCY SPOŁECZNEJ

### 1. Struktura świadczeniobiorców

(pomoc udzielana w formie świadczeń pieniężnych i pracy socjalnej)

Typy rodzin	Liczba rodzin	Liczba osób w rodzinach
Jednoosobowe gosp. domowe	2 314	2 314
Rodziny o liczbie dzieci od 1 do 2	851	2 407
Rodziny o liczbie dzieci od 3 i więcej	191	943
Rodziny niepełne	652	1 820
Rodziny emerytów i rencistów	848	1 269
Inne(m.in. kilkuosobowe gosp. domowe prowadzone przez osoby dorosłe)	639	3 086

Najliczniejszą grupę osób korzystających z pomocy stanowią jednoosobowe gospodarstwa domowe. W przeważającej części są to osoby starsze, niepełnosprawne, dla których źródłem dochodu jest pomoc z OPS lub niskie dochody własne.

Inną, znaczną grupą świadczeniobiorców są rodziny z jednym lub dwojgiem dzieci. W większości są to rodziny, w których jeden z rodziców pozostaje przez dłuższy okres bez pracy. Szczególną grupą są rodziny rencistów i emerytów, dla których świadczenia ZUS nie zapewniają godnej egzystencji.

#### • Struktura osób objętych wyłącznie pomocą w formie pieniężnej lub rzeczowej wg wieku

PŁEĆ	KOBIECY		MĘŻCZYŹNI		DZIECI do 18 roku życia
	18-60	powyżej 60	18-65	powyżej 65	
LICZBA	1 335	498	982	218	1 660

Zdecydowanie największą grupą objętą pomocą bezpośrednio (np. opłacanie posiłków w szkole, pokrycie kosztów kolonii) lub pośrednio (np. pomoc rodzinie na zakup art. szkolnych, odzieży, żywności, leków) są dzieci do 18 roku życia. Stanowią 35,4 % osób korzystających z pomocy Ośrodka.

## 2. Rodziny i osoby objęte pomocą społeczną

WYSZCZEGÓLNIENIE	LICZBA RODZIN	LICZBA OSÓB W RODZINACH
Pomoc udzielana w formie <b>świadczeń pieniężnych i pracy socjalnej</b> - ogółem	<b>5 495</b>	<b>11 839</b>
w tym: wyłącznie w postaci pracy socjalnej	3 006	7 146
<b>Świadczenia przyznane w ramach zadań zleconych i zadań własnych</b>	<b>2 489</b>	<b>4 693</b>
w tym: świadczenia przyznane w ramach <b>zadań zleconych</b>	748	993
świadczenia przyznane w ramach <b>zadań własnych</b>	2 330	4 490

Osoby korzystające z pomocy Ośrodka (w formie **świadczeń pieniężnych i pracy socjalnej**) stanowią **9,9 %** ogółu mieszkańców Dzielnicy.

### Zadania zleczone:

- wypłacanie zasiłków stałych,
- opłacanie składek na ubezpieczenie zdrowotne,
- świadczenie specjalistycznych usług opiekuńczych w miejscu zamieszkania dla osób z zaburzeniami psychicznymi,
- wypłacanie zasiłków celowych na pokrycie wydatków związanych z klęską żywiołową lub ekologiczną,
- prowadzenie środowiskowych domów samopomocy dla osób z zaburzeniami psychicznymi,
- realizacja zadań wynikających z rządowych programów pomocy społecznej,

### Zadania własne:

- zapewnienie posiłku oraz niezbędnego ubrania osobom tego pozbawionym;
- wypłacanie zasiłków okresowych;
- wypłacanie zasiłków celowych;
- wypłacanie zasiłków celowych na pokrycie wydatków powstałych w wyniku zdarzenia losowego;
- wypłacanie zasiłków celowych w formie biletu kredytowanego;
- praca socjalna;
- świadczenie usług opiekuńczych w miejscu zamieszkania,
- dożywianie dzieci;
- sprawienie pogrzebu, w tym osobom bezdomnym;

- Osoby i rodziny objęte poszczególnymi formami pomocy materialnej

Rodzaj pomocy	Liczba osób, którym przyznano decyzją świadczenie	Liczba świadczeń	Wartość świadczeń	Średnia wartość świadczenia
Zasiłek stały	673	6 522	<b>2 321 465,58</b>	357,34
Zasiłek okresowy	526	2 674	<b>789 045,76</b>	296,31
<i>w tym: z tytułu bezrobocia</i>	350	1 589	493 267,00	310,43
<i>dlugotrwałej choroby</i>	71	207	65 681,00	317,30
<i>niepełnosprawności</i>	129	683	162 588,76	238,05
<i>inne</i>	26	195	67 509,00	346,20

#### Dożywianie dzieci i dorosłych

Rodzaj pomocy	Liczba osób, którym przyznano decyzją świadczenie	Liczba świadczeń	Wartość świadczeń	Średnia wartość świadczenia
Posiłek dla dzieci	921	110 673	553 365,00	5,00
<i>w tym: z programu "Pomoc państwa w zakresie dożywiania"</i>	833	107487	444 577,00 *	5,00
Posiłek dla dorosłych	452	104 993	629 963,00	6,00
<i>w tym: z programu "Pomoc państwa w zakresie dożywiania"</i>	340	68 045	408 270,00 *	6,00
zasiłki celowe na żywność z programu "Pomoc państwa w zakresie dożywiania"	575	2 100	399 153,00 *	190,00
<b>RAZEM</b>	X	X	1 582 481,00	X
<i>w tym: z programu "Pomoc państwa w zakresie dożywiania"</i>	X	X	1 252 000,00 *	X

\* w wartości świadczeń "posiłek dla dzieci i dorosłych" zawarta jest dotacja wojewody w wysokości 362 000,00

## Pomoc w formie zasiłków celowych

Cel udzielonej pomocy	Liczba osób, którym przyznano decyzją świadczenie	Liczba świadczeń	Wartość świadczeń	Średnia wartość świadczenia
Zakup leków	390	1 230	199 222,80	161,97
Zakup żywności	689	2 452	470 262,10	191,79
Opłacenie czynszu	190	667	166 318,10	249,35
Zakup odzieży	213	559	101 820,00	182,15
Opłacenie rach. za energię	530	1 710	395 538,10	231,31
Zakup sprzętu gospodarstwa domowego	58	128	39 228,00	306,47
Opłacenie turnusów rehabilitacyjnych	51	53	23 913,50	451,20
Opłacenie kolonii dla dzieci	70	73	34 235,80	468,98
Zakup opału	102	105	58 778,00	559,79
Zasiłki na remont mieszkania	20	20	8 040,00	402,00
Zakup artykułów szkolnych	107	107	21 726,00	203,05
Zaspokojenie niezbędnych potrzeb	1 076	1 875	352 247,27	188,00
Inne	152	1 011	202 126,60	199,93
Sprawienie pogrzebu	16	16	40 946,34	2 559,15
<b>RAZEM</b>	<b>X</b>	<b>X</b>	<b>2 114 402,61</b>	<b>X</b>

\* zasiłki celowe na: zakup środków czystości, bielizny, pościeli, zdarzenia losowe

### 3. Powody udzielania pomocy

Rodziny i osoby korzystające z pomocy w formie pieniężnej lub rzeczowej

Powód trudnej sytuacji życiowej	Liczba rodzin	Liczba osób w rodzinach
ubóstwo	1 495	2 951
długotrwała choroba	1 462	2 447
niepełnosprawność	1 242	1 984
bezradność w sprawach opiekuńczo-wychow. i prowadzenia gosp. domowego	767	1 977
bezrobocie	595	1 505
alkoholizm	241	410
potrzeba ochrony macierzyństwa	103	435
bezdomność	64	93
przemoc w rodzinie	53	165
trudności w przystosowaniu do życia po zwolnieniu z zakładu karnego	37	66
narkomania	30	44
zdarzenie losowe	19	51
sytuacja kryzysowa	18	26
sieroctwo	6	18

Jednym z najczęściej występujących powodów wymagających wsparcia finansowego jest

**długotrwała choroba.** Koszty związane z zakupieniem leków stanowią poważne obciążenie finansowe. W 2008 roku na zakup leków wydano ze środków pomocy społecznej kwotę **199 222,80** dla **390** osób.

**Niepełnosprawność.** W tej grupie są przede wszystkim osoby z orzeczonym stopniem niepełnosprawności, które nie nabyły prawa do świadczeń z ZUS (renty, zasiłku rehabilitacyjnego) jak również osoby, rodziny o niskich świadczeniach z ZUS, które nie są w stanie między innymi wykupić niezbędnych leków, opłacić czynszu, opłacić należności za energię elektryczną.

Innym dominującym powodem trudnej sytuacji życiowej jest **bezradność w sprawach opiekuńczo - wychowawczych i prowadzenia gospodarstwa domowego.**

Nieprawidłowe funkcjonowanie rodzin, często wynika między innymi z braku środków finansowych, niezadawalającej jej członków, nieumiejętności gospodarowania własnymi środkami finansowymi. Udzielając pomocy finansowej na zabezpieczenie niezbędnych potrzeb nadzorowany jest sposób gospodarowania własnymi środkami.

Jedną z częściej stosowanych form pomocy dla rodzin jest opłacanie obiadów dla dzieci w szkołach i przedszkolach. Ośrodek od szeregu lat finansuje obiady w szkołach celem zapewnienia gorącego posiłku dzieciom. Z tej formy pomocy w 2008 roku skorzystało **921** dzieci.

**Bezrobocie** - Rzetelne ustalenie liczby faktycznie bezrobotnych jest problematyczne, ponieważ znaczną grupę stanowią osoby pracujące dorywczo, które rejestrują się jako bezrobotne celem uzyskania świadczeń z pomocy społecznej oraz dostęp do bezpłatnych świadczeń zdrowotnych. Rodziny, w których co najmniej jedna osoba jest bezrobotna stanowią **23,9%** ogółu rodzin korzystających z pomocy finansowej Ośrodka.

**Alkoholizm.** Szczególnym zagrożeniem z powodu nadużywania alkoholu jest życie uczuciowe. Zamiast poczucia bezpieczeństwa, zaufania i miłości, rodzina przeżywa lęk i zagrożenie, gniew i wstyd, poczucie krzywdy i poczucie winy. Bardzo często nadmierne picie staje się źródłem trudności finansowych Rodziny, w których występuje problem nadużywania alkoholu stanowią **9,7 %** ogółu rodzin korzystających z pomocy Ośrodka.

#### 4. Pomoc pozamaterialna.

Równoległe ze świadczeniem pomocy finansowej prowadzona jest **praca socjalna**. Ustawa o pomocy społecznej definiuje pracę socjalną jako działalność zawodową mającą na celu pomoc osobom i rodzinom we wzmacnianiu lub odzyskaniu zdolności do funkcjonowania w społeczeństwie poprzez pełnienie odpowiednich ról społecznych oraz tworzenie warunków sprzyjających temu celowi.

Jednym z podstawowych celów pomocy społecznej jest doprowadzenie osób i ich rodzin do życiowego usamodzielnienia. Osiągnięcie tego celu wymaga współpracy i zaangażowania w ten proces zarówno samych zainteresowanych, jak też instytucji i przedstawicieli władz lokalnych. Drugim bardzo ważnym celem zawodowym pracowników socjalnych jest wzmacnianie osób i rodzin do samodzielnego rozwiązywania własnych problemów. Do zadań w tym zakresie należy szeroko rozumiane poradnictwo, polegające na udzielaniu informacji, wskazówek i pomocy w zakresie rozwiązywania problemów życiowych.

Praca socjalna jest świadczona na rzecz poprawy funkcjonowania osób i rodzin w ich środowisku społecznym. W 2008 roku wyłącznie **pracą socjalną** objętych zostało **3 006** rodzin tj. **7 146** osób.

Ośrodek współpracuje z instytucjami, organizacjami pozarządowymi i kościołami różnych wyznań realizującymi pomoc na rzecz osób i rodzin znajdujących się w sytuacji kryzysowej. Realizowana jest ścisła współpraca ze szkołami, pedagogami szkolnymi, placówkami służby zdrowia, kuratorami, sądem, policją, placówkami opiekuńczo-wychowawczymi, świetlicami środowiskowymi, funkcjonującymi na terenie naszego rejonu.

Cechą wyróżniającą pracę socjalną pracownika socjalnego jest systemowe, całościowe podejście do rodziny, co powoduje, że wszystkie dysfunkcje nie mogą być traktowane jako izolowane zjawiska.

Szczególnym narzędziem służącym aktywizowaniu osób i rodzin do rozwiązywania problemów jest **kontrakt socjalny**. W 2008 roku pracownicy socjalni zawarli z klientami **133 kontrakty, którymi objęto 215 osób** (w tym **45** kontraktów w ramach projektu systemowego współfinansowanego z EFS „Aktywny Targówek”).

Kontrakt socjalny to forma umowy zawartej pomiędzy poszczególnymi członkami rodziny a pracownikiem socjalnym. Zawierany jest w tych sytuacjach, w których istnieje możliwość podjęcia przez osobę lub rodzinę działań mających na celu poprawę własnej sytuacji życiowej zwłaszcza w zakresie bezrobocia, problemu alkoholowego, bezradności w sprawach opiekuńczo-wychowawczych i prowadzenia gospodarstwa domowego, niepełnosprawności. W kontrakcie socjalnym dokonywana jest ocena sytuacji osoby/rodziny oraz formułowane są cele, które ma osiągnąć osoba /rodzina dla przezwyciężenia trudnej sytuacji życiowej. Narzędzie to określa również uprawnienia i zobowiązania stron w ramach wspólnie podejmowanych działań. Realizacja działań podlega okresowej ocenie i ma na celu oszacowanie zmian, jakie nastąpiły w rodzinie oraz ustalenie ewentualnych zmian w zakresie planowanych celów i działań.

Ponadto osoby, które podpisały kontrakt socjalny mogą nabyć uprawnienia do bezpłatnych przejazdów. Dowodem uprawniającym do bezpłatnych przejazdów jest imienna karta miejska wydana przez Zarząd Transportu Miejskiego po przedstawieniu zaświadczenia, wydanego przez Ośrodek, potwierdzającego uprawnienia do nabycia ulgi.

Szczególny charakter ma praca socjalna w odniesieniu do rodzin korzystających z pomocy

społecznej z powodu niezaradności, konfliktów rodzinnych, alkoholizmu, narkomanii, przemocy, zaburzeń psychicznych rodziców, problemów wychowawczych, trudności w realizacji obowiązku szkolnego itd. Celem pracy socjalnej jest udzielenie pomocy i wsparcia w przezwyciężaniu występujących w rodzinie problemów i niwelowaniu istniejących zaniedbań, jak również przeciwdziałanie powstawaniu czy pogłębianiu się jej demoralizacji i patologizacji. Ośrodek prowadzi także zajęcia grupowe dla rodziców. Celem zajęć jest uwrażliwienie rodziców na dostrzeganie potrzeb dzieci, poprawę relacji w rodzinie, a także określenie najpilniejszych potrzeb i zaspokojenia ich przy wsparciu finansowym ze strony Ośrodka.

W sytuacji zagrożenia (szczególnie dobra i bezpieczeństwa dziecka), podejmowane są działania interwencyjne. Ośrodek współpracuje z instytucjami zajmującymi się daną rodziną: np. szkołami, poradniami psychologiczno-pedagogicznymi, sądami rodzinnymi, placówkami opieki zdrowotnej, policją.

Inną formą wsparcia jest prowadzenie poradnictwa socjalnego, prawnego, psychologicznego i pedagogicznego.

W sytuacji przemocy w rodzinie, pracownicy socjalni każdorazowo wypełniają druk „**Pomoc społeczna – Niebieska Karta**” stanowiący załącznik do rodzinnego wywiadu środowiskowego. Z uwagi na problem przemocy pracownicy socjalni wypełnili **48** formularzy „**Niebieska Karta**”, W kwestionariuszu „Pomoc społeczna – Niebieska Karta” określa się kto jest krzywdzony w rodzinie, kto jest sprawcą przemocy, jakie formy przemocy są stosowane, czy sprawca przemocy używa środków odurzających, jak długo trwa przemoc i czy są świadkowie, jeśli była interwencja policji to z jakim skutkiem, czy były podejmowane kroki prawne.

Wypełniony kwestionariusz pracownik socjalny przekazuje do komisariatu policji, która podejmuje odpowiednie działania. W sytuacjach, gdy w rodzinie występuje problem nadużywania alkoholu, sprawy zostają zgłoszone do Dzielnicowej Komisji Rozwiązywania Problemów Alkoholowych. Osoba doznająca przemocy jest poinformowana o uruchomieniu procedury i zasadach jej realizacji.

Praca socjalna to również wspólne opracowanie przez rodzinę i pracownika socjalnego planu działania dostosowanego do potrzeb i możliwości jej członków. Jedną z form pomocy jaką upowszechniają pracownicy socjalni jest tworzenie zespołów interdyscyplinarnych. W zależności od wiodącego problemu w skład zespołu wchodzi przedstawiciele różnych służb pomocowych działających na terenie Dzielnicy. Efektem działań zespołu jest stworzenie indywidualnego planu pracy i pomocy na rzecz danej rodziny. Działania te służą wymianie informacji, skoordynowaniu przedsięwzięć zaangażowanych służb oraz monitorowania zaistniałego zjawiska.

### **Pomoc osobom starszym**

Podejmowane przez pracowników socjalnych działania mają głównie na celu ułatwianie kontaktów z placówkami służby zdrowia, udzielanie pomocy w korzystaniu z różnych form rehabilitacji leczniczej i społecznej, inicjowanie kontaktów rodzinnych oraz podejmowanie działań zmierzających do większego zaangażowania rodziny w sprawowanie opieki nad osobą wymagającą takiej pomocy, zapewnienie osobom uprawnionym usług opiekuńczych, uwrażliwienie społeczności lokalnych na potrzeby osób starszych, niepełnosprawnych, także rozpowszechnienie idei wolontariatu, objęcie opieką wolontarystyczną osób potrzebujących opieki.

W 2008 roku: skompletowano **35** nowych wniosków o umieszczenie w **domach pomocy społecznej** w tym dla :



- osób w podeszłym wieku - **14**,
- osób przewlekle somatycznie chorych - **9**;
- osób przewlekle psychicznie chorych - **6**;
- dorosłych niepełnosprawnych intelektualnie - **3**;
- dzieci i młodzieży niepełnosprawnych intelektualnie- **1**;
- w domach pomocy społecznej umieszczono **17** osób
- na umieszczenie oczekuje **10** osób
- 1** osoba zrezygnowała
- 2** osoby otrzymały odmowę.

Do domów pomocy społecznej poza terenem Warszawy skompletowano **5** wnioski.

Przeprowadzono **8** wywiadów środowiskowych wraz z kompletem dokumentów do domów pomocy społecznej na prośbę innych Ośrodków Pomocy Społecznej.

Przeprowadzono **37** wywiadów środowiskowych dotyczących ustalenia opłatności za pobyt domu pomocy społecznej.

## PROGRAMY REALIZOWANE W OŚRODKU POMOCY SPOŁECZNEJ

### Grupy Samopomocy

Grupy Samopomocowe powstają w wyniku świadomego i odpowiedzialnego zaangażowania osób dotkniętych danym problemem bądź ich bliskich.

Nadrzędnym celem samopomocowej grupy wsparcia jest pomoc samym sobie w kręgu osób dotkniętych takim samym problemem. Cele danej grupy samopomocowej ustalają sami jej uczestnicy i zawsze mogą je zmieniać. Sami ustalają również jak często się spotykać.

Dla wielu osób uzyskanie pomocy profesjonalistów to dopiero połowa drogi do rozwiązania własnych problemów. Ponadto dostęp do profesjonalisty jest utrudniony bądź też wiąże się z nadmiernymi kosztami. W takich sytuacjach ludzie mogą odnajdywać wsparcie w grupach wzajemnej pomocy. Wewnątrz tych grup dzielą się wspólnymi sprawami, troskami czy informacjami. Mogą liczyć na zrozumienie u ludzi, którzy mają podobne doświadczenia.

Należy podkreślić, że grupy wzajemnej pomocy nie zastępują pracowników socjalnych, lekarzy, psychologów, terapeutów, czy innych wykwalifikowanych osób w świadczeniu profesjonalnej pomocy. Dlatego też w formułowaniu celu projektu grupy samopomocy należy podkreślić konieczność zintegrowania systemu profesjonalnego z systemem samopomocowym.

Ośrodek Pomocy Społecznej Dzielnicy Targówek m. st. Warszawy został zaproszony przez Biuro Obsługi Ruchu Inicjatyw Społecznych do realizacji projektu pod nazwą „Samopomoc razem przezwyciężymy trudności”. W ramach projektu od sierpnia 2007 r. w Ośrodku działają dwie grupy samopomocowe, adresowane do mieszkańców Bródna. W pierwszej kolejności stworzona została **grupa samopomocowa dla osób starszych**, a następnie **grupa dla samotnych matek do 30 roku życia**.

Założeniem grup jest aktywizacja uczestników, zmniejszenie ich poczucia osamotnienia i izolacji, zwiększenie poczucia własnej wartości i podniesienie samooceny, zwiększenie umiejętności w zakresie radzenia sobie z problemami dnia codziennego oraz brakiem zrozumienia ze strony otoczenia, w tym najbliższej rodziny.

Projekt początkowo miał być realizowany w okresie od lipca 2007r. do sierpnia 2008r., następnie, z inicjatywy Uczestników, został przedłużony na kolejny rok.

W 2008r. odbyło się 11 spotkań grup dla osób starszych. Tematyka spotkań w dużej mierze jest realizowana zgodnie z sugestiami uczestników. Liderzy przekazują uczestnikom informacje dotyczące możliwości skorzystania z bezpłatnych biletów do kina, teatru, itp.

W przypadku grupy dla samotnych, bezrobotnych matek, mimo podejmowanych prób rekrutacji (kontakt z Poradnią Pedagogiczno-Psychologiczną, szkołą, Ogródkiem Jordanowskim i pracownikami socjalnymi) nie ma zainteresowania tą grupą.

### **Program „Dobry rodzic – dobry start”**

Program realizowany jest jako porozumienie trójstronne - Filia Nr 2 OPS Targówek, Fundacja Dzieci Niczyje i ZOZ Praga Północ.

Trwają próby podjęcia współpracy z ZOZ Bródno w celu realizacji programu na terenie Filii Nr 1 Ośrodka.

Skierowany jest do rodziców dzieci małych tj. 0 – 3 lat oraz do kobiet w ciąży.

Celem programu jest ochrona małych dzieci przed krzywdzeniem poprzez wsparcie ich rodziców/ opiekunów w umiejętności wychowywania bez przemocy – zapewnienie im dostępu do bezpłatnych materiałów edukacyjnych i oferty pomocy. Pielęgniarka środowiskowa lub położna jako osoba, która jako pierwsza ma możliwość kontaktu z rodziną, w której pojawia się dziecko, rozpoznaje środowisko rodzinne i w razie potrzeby informuje pracownika socjalnego o ewentualnych nieprawidłowościach.

W ramach programu **OPS Filia Nr 2** nawiązała współpracę z Przychodnią przy ul.

Radzymińskiej 101/103, żłobkiem i przedszkolami z terenu działania Filii. W 2008 roku sporządzono 50 ankiet, podjęto 5 interwencji w środowisku. 5 rodzin skierowano na konsultacje do Praskiego Centrum Pomocy Rodzinie, prowadzonego przez Fundację. Dzięki współpracy w ramach programu pracownicy socjalni mają możliwość wizyt w środowisku z pielęgniarkami środowiskowymi i położnymi, co umożliwia kompleksowe rozpoznanie potrzeb rodziny i dostosowanie działań do specyfiki danej rodziny.

Od grudnia 2008 roku program realizowany jest również przez pracowników socjalnych Filii Nr 1.

### **Program „Trener pracy – zatrudnienie wspierane”.**

Program współrealizowany z Fundacją Pomocy Młodzieży i Dzieciom Niepełnosprawnym „Hej Koniku”

Do udziału w projekcie mogą przystąpić osoby niepełnosprawne intelektualnie, chore psychicznie, niewidome lub głuche, niepełnosprawne ruchowo z orzeczonym znacznym lub umiarkowanym stopniem niepełnosprawności, bezrobotne lub poszukujące pracy, nie pozostające w zatrudnieniu, zarejestrowane w Urzędach Pracy albo uczestnicy warsztatów terapii zajęciowej.

Pracownicy socjalni z pośród klientów spełniających wymogi uczestnictwa w projekcie wyłonili **13** osób niepełnosprawnych zainteresowanych podjęciem zatrudnienia. Osoby te zostały zaproszone na spotkania informacyjne nt. projektu „Trener Pracy – zatrudnienie wspierane”, które odbyły się w siedzibie Ośrodka Pomocy Społecznej ul. Chodecka 2.

Z 6 osobami będą kontynuowane spotkania z psychologiem i doradcą zawodowym. Natomiast 2 osoby współpracują z trenerami pracy. Jedna jest na kursie komputerowym. Druga osoba w styczniu rozpoczyna pracę w Zakładzie Pracy Chronionej.

## **Program „Seniorze, zapytaj pracownika socjalnego”**

Ośrodek Pomocy Społecznej zacieśnił współpracę ze Związkiem Emerytów i Rencistów, Klubami Seniora w celu wspólnego koordynowania form pomocy skierowanej do osób starszych. Pracownicy socjalni w trakcie dyżurów, pełnionych w siedzibie Osiedlowych Klubów Emeryta informowali osoby zainteresowane o zasadach udzielania pomocy przez Ośrodek Pomocy Społecznej oraz przez instytucje działające na rzecz osób starszych i niepełnosprawnych.

## **Program „Barkocik”**

We współpracy z Przedszkolem Nr 81 kolejny rok realizowany był program „Barkocik”, skierowany do dzieci w wieku przedszkolnym, nie objętych edukacją przedszkolną. Na zajęcia w ramach programu skierowano dzieci, które miały możliwość uczestnictwa w zajęciach edukacyjno-plastycznych, kulturalnych i imprezach okolicznościowych odbywających się na terenie przedszkola.

## **WSPÓŁPRACA Z ORGANIZACJAMI POZARZĄDOWYMI.**

Dla realizacji zadań statutowych, w celu objęcia osób i rodzin wszechstronną pomocą, pracownicy socjalni w 2008r. współpracowali z wieloma organizacjami pozarządowymi. Współpraca polegała na pozyskiwaniu żywności, środków czystości, sprzętu ortopedycznego i rehabilitacyjnego, sprzętu niezbędnego w prowadzeniu gospodarstwa domowego oraz innych przedmiotów i odzieży potrzebnej naszym klientom.

Ponadto organizacje wspierały nas:

- w uzyskiwaniu informacji o aktualnie realizowanych programach i kierowaniu do nich osób zainteresowanych,
- w wyszukaniu odpowiednich szkoleń i ofert pracy m.in. dla: osób bezrobotnych, poszukujących pracy, opuszczających zakłady karne oraz dla osób z niepełnosprawnością,
- w motywowaniu naszych klientów do czynnego udziału w życiu zawodowym i społecznym,
- w poradnictwie i konsultacjach w różnych sprawach,
- w skierowaniu i umożliwieniu podjęcia właściwej terapii bądź warsztatów dla dzieci, rodzin i osób starszych,
- w zorganizowaniu właściwej opieki i pomocy dla osób starszych, chorych, osób niepełnosprawnych, samotnych matek z dziećmi,
- w uzyskaniu miejsc w noclegowniach i hostelach,
- w skierowaniu i dofinansowaniu wyjazdów na turnusy rehabilitacyjne, obozy i kolonie,
- w zorganizowaniu imprezy z okazji Dnia Dziecka.

Organizacje pozarządowe objęły także część naszych klientów bezpłatnymi poradami prawnymi oraz kompleksową opieką osoby terminalnie chore i ich rodziny. Świadczeniobiorcy Ośrodka uczestniczyli w Spotkaniach Wigilijnych, których organizatorami były stowarzyszenia.

Najczęściej współpracujące z nami organizacje to:

- Stowarzyszenie „Otwarte drzwi”, „Komitet Ochrony Praw Dziecka”, „Centrum Praw Kobiet”, „Stowarzyszenie Centrum Informacji Społecznej - CIS” - pomoc prawna, psychologiczna,
- Specjalistyczna poradnia profilaktyczno - terapeutyczna dla dzieci i młodzieży ze środowisk zagrożonych alkoholizmem „OPTA” - terapia indywidualna i grupowa, poradnictwo psychologiczne i pedagogiczne,

- Fundacja "Dzieci Niczyje" - konsultacje psychologiczne, diagnoza w kierunku wykorzystania seksualnego dzieci, terapia indywidualna, porady prawne,
- Stowarzyszenie „Niebieska Linia” - pomoc prawna, psychologiczna dla osób doznających przemocy,
- Towarzystwo Przyjaciół Dzieci - Świetlica środowiskowa ul. Ogińskiego 1- zapewnienie opieki, organizowanie różnych form spędzania wolnego czasu w tym ferii i wakacji dla dzieci w wieku szkolnym, pochodzących z rodzin niepełnych, dysfunkcyjnych. Pomoc w nauce, zajęcia terapeutyczne. W zajęciach świetlicy uczestniczy 25 dzieci naszych klientów. Dzieci otrzymują także posiłek w świetlicy.
- Fundacja " POLSAT" - pomoc finansową na rehabilitację,
- Fundacja TVN - pokrycie kosztów wyjazdu na wczasy dla dzieci niepełnosprawnych
- Stowarzyszenie "JONI I PRZYJACIELE" - wspólne organizowane imprez okolicznościowych (Dzień Dziecka, spotkanie wigilijne), zaopatrzenie w sprzęt rehabilitacyjny, wózki,
- Katolickie Stowarzyszenie Niepełnosprawnych - dofinansowanie posiłków dla osób przygotowanych w ramach zajęć pracowni gospodarstwa domowego Ośrodka Wsparcia ul. Echa Leśne 2;
- Fundacja " Hej koniku" - wspólna realizacja projektu „Trener pracy - zatrudnienie wspierane” ,
- Bródnowskie Stowarzyszenie Przyjaciół i Rodzin osób z zaburzeniami psychicznymi „POMOST”. Klienci uczestniczyli, w organizowanej przez Stowarzyszenie, nauce obsługi komputerów i internetu, brali udział w wyjazdach na turnusy rehabilitacyjne.
- Stowarzyszenie na Rzecz Osób Niepełnosprawnych "HELP" -pomoc rzeczowa, wsparcie pedagogiczne,
- Fundacja " SŁAWEK" - pomoc dla osób opuszczających zakłady karne,
- Stowarzyszenie Penitencjarne "Patronat"- pomocy z zakresu poradnictwa prawnego, w rozwiązywaniu konfliktów przy pomocy mediacji rodzinnych, pomocy rzeczowej.
- Katolicka Organizacja Charytatywna " CARITAS", Archidiecezji Warszawskiej - pomoc w zorganizowaniu wyjazdu na wypoczynek letni dzieci,
- Polski Komitet Pomocy Społecznej, Fundacja "Res Humana", Fundacja Pomocy Społecznej "Eva", Fundacja SOS Ochrony Życia Poczętego, Stowarzyszenie Alter Ego, Fundacja "Dar Serca", Fundacja "DOM", Polska Akcja Humanitarna, Polski Czerwony Krzyż - pomoc rzeczowa w formie paczek żywnościowych dla rodzin ubogich,
- Stowarzyszenie Pomocy Bezdomnym, Stowarzyszenie „UL”, Stowarzyszenie "KLON-JAWOR", Fundacja "DOM", Fundacja Pożytku Publicznego "Pomoc Potrzebującym"- pomoc w formie odzieży, mebli, sprzętu AGD;
- Biuro porad Obywatelskich, Klinika prawna, Stowarzyszenie Interwencji Prawnej - pomoc prawna i konsultacje w zakresie prawa karnego, rodzinnego i cywilnego.

Do ważnych zadań realizowanych przez Ośrodek należy pomoc osobom ze statusem uchodźcy i cudzoziemcom. Poza pomocą materialną, nawiązano współpracę z instytucjami i organizacjami pozarządowymi, działającymi na rzecz integracji tej grupy społecznej. W 2008 roku współpracowaliśmy z:

- Polską Akcją Humanitarną
- Lingua Mundi
- Helsińską Fundacją Praw Człowieka
- Stowarzyszeniem Interwencji Prawnej

W ramach współpracy osoby korzystające z pomocy, miały możliwość skorzystania z poradnictwa prawnego, nauki języka polskiego, pomocy rzeczowej. W trosce o podniesienie

standardów pomocy świadczonej na rzecz osób ze statusem uchodźcy i cudzoziemców, pracownicy socjalni uczestniczyli w szkoleniach i konferencjach oraz w projekcie Wojewody Mazowieckiego dotyczącym integracji uchodźców metodą *case managementu*. W 2008 roku z pomocy materialnej i niematerialnej skorzystało **39 osób**.

### **Dzień Dziecka**

W dniu 30 maja 2008 roku Ośrodek Pomocy przy współpracy ze Stowarzyszeniem Joni i Przyjaciele Polska pod patronatem Przewodniczącego Rady Dzielnicy i Burmistrza Dzielnicy Targówek zorganizował imprezę z okazji Dnia Dziecka. Miejszem zabawy była Sala Konferencyjna Ratusza Dzielnicy. W zabawie wzięło udział **150 dzieci** z terenu Bródna. Program imprezy był bardzo napięty i ciekawy. Całą imprezę poprowadzili zaprzyjaźnieni wolontariusze. Na koniec zabawy dzieci otrzymały, przygotowane dzięki hojności sponsorów, paczki.

### **Mikołajki**

Pracownicy Ośrodka Pomocy współuczestniczyli w zorganizowaniu imprezy w Urzędzie Dzielnicy z okazji Mikołajek. Wśród zaproszonych uczestników były dzieci z Przedszkola Integracyjnego z ul. Tokarza, Klubu Świetlik" i „Chatka Puchatka”, Fundacji „Hej koniku”, Środowiskowej Świetlicy TPD. W zabawie uczestniczyło **300 dzieci**. Spotkanie Mikołajkowe zakończyło się tradycyjnym rozdaniem paczek dla każdego małego gościa.

### **Spotkanie wigilijne**

W ramach współpracy z członkami Rady Miasta Stołecznego Warszawy, Pastorem Chrześcijańskiej Społeczności Północ zaproszono **70 osób** na spotkanie wigilijne. Z zaproszenia do wzięcia udziału w uroczystej wigilii skorzystały osoby samotne, niepełnosprawne, rodziny wielodzietne. Wigilijnemu spotkaniu towarzyszył śpiew kolęd, który podkreślał atmosferę świąt Bożego Narodzenia. Uczestnicy Spotkania otrzymali świąteczne paczki żywnościowe.

- **Działalność Wolontariatu**

Klub Wolontariatu przy Ośrodku Pomocy Społecznej, w 2008 zrzeszał 20 czynnie działających Wolontariuszy, z którymi zawarto pisemne porozumienie. Czwooro wolontariuszy to uczniowie Zespołu Szkół im Piotra Wysockiego przy ul. Odrowąża, pozostałą grupę stanowią studenci i emerytowany nauczyciel. Ze wszystkimi wolontariuszami podpisano porozumienie.

Pozyskiwanie Wolontariuszy odbywa się poprzez zamieszczanie ogłoszeń w prasie lokalnej dwa razy do roku (w lutym i październiku) w „Metrze”, „Nowej Gazecie Praskiej”, „Echu Nadwiślańskim”, „Gazecie Studenckiej” „Echo Targówka Bródna i Zacisza”. Do kilku warszawskich uczelni wysłano prośbę o umieszczenie na ich stronach internetowych informacji o działalności Wolontariatu w naszej placówce.

Studenci świadczący pomoc informują innych studentów, rozwieszając informacje o zapotrzebowaniu na Wolontariuszy na swoich Wydziałach.

Wolontariusze świadczyli pomoc osobom starszym np. robili zakupy, pomagali niepełnosprawnej dziewczynce w nauce, bezpośrednio w jej miejscu zamieszkania, uczyli tańca grupę dzieci z Klubu „Kołatka”.

Wolontariusze brali udział przy organizowaniu zajęć, oraz pomagali dzieciom w nauce w Świetlicy przy Kościele św. Marka i w Klubie Chatka Puchatka przy ul. Węgrowskiej 1/3.

**Pogotowie lekcyjne:** to pomoc dzieciom w nauce, zajęcia odbywały się w każdy dzień od poniedziałku do piątku z różnych przedmiotów w zależności od zgłaszanych przez dzieci potrzeb.

Od października sześcioro wolontariuszy objęło swą pomocą niepełnosprawnego chłopca. Pomagali w załatwianiu spraw urzędowych, uczestniczyli z nim we wszelkiego rodzaju imprezach okolicznościowych: np. w grudniu 2008 r. zorganizowali przejazd miejskimi środkami lokomocji na spotkanie integracyjne w Sali Kongresowej. Uczestniczyli razem z podopiecznym w spotkaniu wigilijnym zorganizowanym przez Fundację działającą na rzecz osób niepełnosprawnych w Dzielnicy Wola.

Sześciu Wolontariuszy pomagało Radnym Dzielnicy Targówek w zorganizowaniu imprezy Wielkanocnej, która odbyła się w Domu Kultury Świt.

Świadczyli również pomoc przy organizowaniu Pikniku Integracyjnego, który odbył się w dniu 15 czerwca 2008.

Grupa 12 wolontariuszy uczestniczyła w przygotowaniu i zabezpieczeniu zabawy Mikołajkowej w Urzędzie Dzielnicy.

Dzięki współpracy z wolontariuszami ze „Stowarzyszenia Wiosna” dwie najuboższe rodziny z naszego terenu, wzięły udział w ogólnopolskiej akcji „święteczna paczka”

Praca wolontariuszy koordynowana jest przez pracowników socjalnych, którzy ściśle współpracują z Centrum Wolontariatu, uczestnicząc co dwa, trzy miesiące w cyklicznych spotkaniach w Centrum Wolontariatu przy ul. Nowolipie 9/11.

Podczas spotkań pracownicy uczyli się jak pozyskać wolontariuszy i jak ich wynagradzać. Spotkania dały możliwość wymiany doświadczeń z pracownikami z innych Ośrodków.

Wynagradzanie wolontariuszy.

Podjęto próbę pozyskania bezpłatnych biletów na spektakle teatralne. Prośbę skierowano do Dyrektorów Teatru „Współczesnego”, „Dramatycznego”, Teatru „Na Woli”. Do chwili obecnej żaden z Teatrów nie udzielił pozytywnej odpowiedzi.

Organizowano cykliczne spotkania z Wolontariuszami w celu wyrażenia uznania dla ich pracy i budowania więzi w grupie.

19 czerwca dzięki przychylności Pizzeri „Da Grasso” i „Pizzy Hut” zorganizowano spotkanie, na którym Wolontariusze mogli się delektować wyrobami w/w firm.

20 czerwca złożono na ręce Burmistrza Pana Grzegorza Zawistowskiego podziękowania dla Wolontariuszy z Zespołu Szkół im. Piotra Wysockiego.

18 września dzięki przychylności Teatru Komedii dwudziestu wolontariuszy miało okazję obejrzeć spektakl teatralny pt. „ Zimny prysznic”.

Wolontariusze byli zaangażowani również w pomoc przy organizowaniu Dnia Dziecka i w grudniu przy organizacji „Mikołajek”. Obie imprezy zorganizowane były w Ratuszu Urzędu Dzielnicy Targówek a ich głównymi odbiorcami były dzieci z terenu naszej Dzielnicy. Wolontariusze byli pomocni przy przygotowywaniu paczek, prowadzeniu i angażowaniu dzieci do zabawy i pilnowaniu porządku.

W działania wolontarystyczne angażują się także osoby starsze. Są to działania typu: prowadzenie gimnastyki, recytowanie, czytanie wierszy, gra na instrumentach podczas cyklicznych imprez, prowadzenie zajęć plastycznych itp.

W ramach działań Klubu Wolontariatu w roku 2008 poczyniono próbę nawiązania współpracy z Kołami Polskiego Związku Emerytów i Rencistów i przedstawiono jego członkom możliwości podejmowania pracy wolontarystycznej na rzecz innych osób.

W grudniu wolontariusze otrzymali bezpłatne zaproszenia do Teatru Ateneum na przedstawienie pt.: „Szarańcza”.

- **Działania podejmowane w ramach programu Centrum Aktywności Lokalnej**

Od marca 2006 Ośrodek Pomocy Społecznej Filia nr 2 ul. Stojanowska 12/14 uczestniczy w Programie C.A.L. organizowanym przez Biuro Obsługi Inicjatyw Społecznych "BORIS". Zadania związane z realizacją tego programu realizowane są przez **Punkt Informacyjny**

Z oferty Punktu Informacyjnego mogą skorzystać wszyscy mieszkańcy naszej Dzielnicy. W punkcie dyżurują pracownicy socjalni oraz studenci Wydziału Prawa Uniwersytetu Warszawskiego, którzy udzielają mieszkańcom bezpłatnie porad, z zakresu prawa rodzinnego, prawa pracy, prawa administracyjnego itp. oraz z innych obszarów problemowych np. obywatel w instytucji, rodzina i jej problemy.

Punkt Informacji Obywatelskiej od listopada 2008 działa w lokalu Klubu „Chatka Puchatka” ul. Węgrowa 1/3. W związku ze zmianą siedziby Punktu zostały rozproszone ulotki informujące o jego działalności.

Punkt jest czynny w każdy poniedziałek w godzinach 10:00 – 12:00. Jeśli zachodzi taka potrzeba służą swoją pomocą również w środy w godz.14:00 -15:00 w OPS Stojanowska 12/14.

### **Grupy Samopomocowe**

Podjęto próby utworzenia grupy samopomocowej „Plus 60 nie jesteś sam”.

Odbyły się trzy spotkania.

Przeszkodą utrudniającą efektywne prowadzenie grupy był brak bazy lokalowej.

W związku z pozyskaniem, od listopada, nowego miejsca na działalność aktywizacji społeczności lokalnej ponownie podjęto próby utworzenia nowych grup samopomocowych.

### **Zima w mieście**

Wychodząc naprzeciw potrzebom dzieci i młodzieży naszej Dzielnicy w okresie od 11 do 23 lutego 2008 zorganizowano „Zimę w Mieście”. Akcję zorganizowano dzięki współpracy ze Strażą Miejską oraz Ośrodkiem Sportu i Rekreacji. Akcja cieszyła się dużym zainteresowaniem, ogółem w akcji uczestniczyło 260 uczniów z okolicznych szkół podstawowych, gimnazjów, świetlic. Zajęcia dostosowane były do odpowiedniej grupy wiekowej i obejmowały :

-zajęcia rekreacyjno sportowe (gry i zabawy ruchowe)

-zajęcia ogólnorozwojowe

- gry zespołowe ( piłka siatkowa , nożna , dwa ognie )

-zajęcia profilaktyczne z uwzględnieniem zasad bezpieczeństwa w ruchu drogowym .

Funkcjonariusze Straży Miejskiej zapewniali bezpieczeństwo grupie uczestników.

### **Lokalne Partnerstwo**

Tworzenie lokalnego partnerstwa ma na celu podjęcie wspólnych działań na rzecz środowiska lokalnego.

W 2008 roku pozyskano partnerów do zorganizowania Zimy w Mieście i Pikniku Integracyjnego. Planujemy pozyskiwanie nowych Partnerów do dalszych działań.



## **Piknik Integracyjny**

Zasadniczym celem Centrum Aktywności Lokalnej jest mobilizowanie mieszkańców do aktywnego działania na rzecz swojego środowiska oraz budowanie związków między lokalnymi instytucjami, organizacjami i obywatelami, którzy są zainteresowani wspólnym działaniem na rzecz rozwiązania danego problemu.

Czerwiec to miesiąc obfitujący w różnego rodzaju imprezy plenerowe, jednak mało tego typu imprez skierowanych jest do osób niepełnosprawnych.

Dzięki lokalnemu Partnerstwu i Sponsorom 15 czerwca 2008 zorganizowano piknik w GKP Targówek ul. Kołowa 18. Celem imprezy było zaprezentowanie społeczności lokalnej możliwości i umiejętności jakie posiadają osoby niepełnosprawne, ponadto Piknik miał służyć integracji z osobami niepełnosprawnymi, które często są izolowane.

- **Pomoc osobom bezdomnym**

Głównymi przyczynami bezdomności są: alkoholizm, konflikty z prawem, nieuregulowane sprawy majątkowe, spadkowe, eksmisje. Osobną grupę osób bezdomnych stanowią osoby opuszczające swoje dotychczasowe miejsce zamieszkania w poszukiwaniu pracy.

W 2008 r. z pomocy w różnej formie skorzystało 67 osób bezdomnych ( 49 otrzymały pomoc finansową w formie zasiłków stałych, okresowych i celowych, 4 osoby uzyskały pomoc w formie świadczeń zdrowotnych finansowanych ze środków publicznych, 14 osób skorzystało z pomocy w formie bezpłatnych posiłków oraz porad o charakterze informacyjnym).

Pracownicy socjalni Filii nr 2 współpracują z dwiema placówkami dla osób bezdomnych działających na terenie Dzielnicy tj. z Bursą Kofoeda przy ul. Lnianej w Warszawie oraz ze Schroniskiem dla Bezdomnych Mężczyzn im. Św. Alberta przy ul. Knyszyńskiej w Warszawie.

Ośrodek prowadzi też współpracę z innymi noclegowniami i schroniskami na terenie Warszawy oraz poza Warszawą, gdzie przebywają osoby bezdomne mające ostatnie miejsce zameldowania na terenie Dzielnicy Targówek. Kontakt z placówkami pozwala również na znalezienie schronienia dla osób zgłaszających się do Ośrodka z wnioskiem o taką formę pomocy.

Pracownicy socjalni ściśle współpracują ze Strażą Miejską w zakresie monitorowania miejsc zasiedlanych przez osoby bezdomne. Współpraca ta jest intensyfikowana w okresie zimowym, kiedy warunki meteorologiczne stanowią dodatkowe zagrożenie dla osób bezdomnych. Organizowane są wówczas dodatkowe patrole kontrolujące warunki bytowe i sytuację zdrowotną osób bezdomnych oraz dowożone są gorące posiłki bezpośrednio w rejon pobytu osób bezdomnych.

Wychodzenie z bezdomności to proces trudny i długotrwały, ponieważ osoby bezdomne mają często niską motywację do zmiany swojej sytuacji życiowej. Na ogół są to osoby z poważnymi problemami zdrowotnymi, nie czujące potrzeby zmiany stylu życia. Większość osób bezdomnych w okresie letnim opuszcza placówki i zamieszkuje na terenie opuszczonych ogródków działkowych, podejmują dostępne prace sezonowe, które często obejmują także zakwaterowanie. Wówczas ilość osób wymagających pomocy ze strony Ośrodka jest zdecydowanie mniejsza.

Analizując poszczególne przypadki można zauważyć, że większe szanse na wyjście z bezdomności mają osoby krótkotrwale bezdomne, korzystające z placówek dla osób bezdomnych, gdzie obejmowane są indywidualnym programem wychodzenia z bezdomności, motywowane do poszukiwania zatrudnienia i podejmowania starań o uzyskanie samodzielnego lokalu.

## **5. Dział Pomocy Specjalistycznej - działalność**

Dział Pomocy Specjalistycznej świadczy przede wszystkim pomoc pedagogiczno-psychologiczną rodzinom pozostającym pod opieką Ośrodka.

Pracownicy Działu opracowują i realizują programy skierowane na pomoc rodzinie w kryzysie ze szczególnym uwzględnieniem rodzin zastępczych i rodziców biologicznych, których dzieci przebywają w placówkach opiekuńczo- wychowawczych.

Do zadań pracowników Działu należy między innymi:

- Wsparcie rodziny w kryzysie.
- Przeciwdziałanie i zapobieganie patologii rodziny.
- Ograniczenie liczby dzieci kierowanych do stacjonarnych placówek opiekuńczych i resocjalizacyjnych.
- Dążenie do przywrócenia funkcji opiekuńczych wybranym rodzinom biologicznym.
- Ustalanie potrzeb rodzin zastępczych i formułowanie wniosków.
- Realizacja programu edukacyjnego grup wsparcia dla rodzin zastępczych.
- Wzmoczone wsparcie pedagogiczne i psychologiczne w wybranych rodzinach problemowych. (Uproszczona forma programu pedagoga i psychologa rodzinnego.)
- Wsparcie pracowników socjalnych w pracy z rodziną (konsultacje w zakresie psychologiczno – pedagogicznym i zabezpieczenia społecznego).
- Realizacja programu Zespołu Pomocy Dziecku i Rodzinie poprzez działanie Klubów OPS.
- Opiniowanie kandydatów na rodziców zastępczych wskazanych przez Sąd i WCPR, przy ścisłej współpracy z pracownikami socjalnymi.
- Współpraca z organizacjami pozarządowymi w zakresie rozwiązywania lokalnych problemów społecznych.
- Udział specjalistów Działu w spotkaniach Zespołu Interdyscyplinarnego.
- Poradnictwo dla rodziców dzieci z wadą słuchu.
- Pomoc w porozumiewaniu się oraz załatwieniu spraw urzędowych dla osób głuchoniemych.
- Prowadzenie bazy danych organizacji pozarządowych działających na terenie dzielnicy Targówek.
- Współpraca z instytucjami pracującymi na rzecz rodzin i współudział w opracowywaniu indywidualnych programów pomocowych dla rodzin.

### **Działania dla osób niepełnosprawnych:**

- Kierowanie osób niepełnosprawnych i schorowanych do Zespołu ds. Orzekania o Stopniu Niepełnosprawności, ul. Andersa 1 oraz wydawanie wniosków o wydanie orzeczenia o stopniu niepełnosprawności.
- Analiza dokumentów z przebiegu zatrudnienia osób ubiegających się o rentę inwalidzką, socjalną, rodzinną (podopiecznych Ośrodka), przygotowywanie kompletnych wniosków o przyznanie renty, emerytury oraz telefoniczne ustalanie archiwów akt dawnych lub archiwów płacowych zagubionych dokumentów klientów.
- Pomoc merytoryczna w pisaniu odwołań od decyzji lekarzy orzeczników oraz decyzji ZUS.
- Konsultacje w sprawie ulg i uprawnień dla osób niepełnosprawnych w zakresie:
  - ulg za przejazdy komunikacją miejską oraz dalekobieżną (pociągi autobusy), za opłaty telefoniczne,

- odliczeń od podatku za leki, turnusy rehabilitacyjne, przewozy na leczenie i rehabilitację, utrzymanie psa przewodnika.
- Konsultacje oraz wydawanie stosownych wniosków oraz kierowanie o pomoc finansową dla niepełnosprawnych do Centrum Osób Niepełnosprawnych przy ul. Andersa 1. Informowanie klientów o kryteriach dochodowych oraz wymaganych załącznikach do wniosków o:
  - dofinansowania do turnusów rehabilitacyjnych,
  - likwidacji barier architektonicznych,
  - dofinansowania do zakupu sprzętu ortopedycznego i pomocniczego,
  - udzielenie pożyczki na usamodzielnienie gospodarcze dla osób niepełnosprawnych ze środków PFRON.
- Wydawanie formularzy, zleceń na sprzęt ortopedyczny i pomocniczy wymaganych przez NFZ. Informowanie klientów o zasadach wypełniania i rejestrowania zleceń w NFZ oraz finansowania zakupu sprzętu przez NFZ, o konieczności % udziału środków własnych przy zakupie sprzętu i realizatorach posiadających limitowane umowy z NFZ.
- Kierowanie do Filii Ośrodka osób niepełnosprawnych wymagających pomocy drugiej osoby oraz informowanie o odpłatnościach za świadczone usługi. Informowanie o innych formach pomocy, jakiej może udzielić Ośrodek.
- Współpraca z organizacjami pozarządowymi działającymi na rzecz Niepełnosprawnych oraz kierowanie do nich osób potrzebujących.
- Zbieranie informacji o programach realizowanych i wspieranych z funduszu PFRON oraz informowanie zainteresowanych klientów o możliwościach skorzystania z programu, jego zasadach, wymogach oraz potrzebnej dokumentacji. Kierowanie zainteresowanych do odpowiednich jednostek PFRON realizujących poszczególne zadania.
- Tworzenie i aktualizowanie bazy danych o instytucjach i organizacjach pozarządowych działających na terenie dzielnicy w tym także dla niepełnosprawnych.

#### **Zadania w sferze działań pedagogicznych:**

- Poradnictwo w zakresie spraw rodzinnych ( indywidualne porady i wskazówki wychowawcze).
- Współpraca z pracownikami socjalnymi w sprawach dotyczących rodzin dysfunkcyjnych:
- Wizyty w środowisku z pracownikami socjalnymi (poznawcze, wspierające interwencje),
- Wstępna diagnoza rodziny.
- Współpraca z instytucjami wspierającymi rodzinę ( szkoły, poradnie, placówki opiekuńczo-wychowawcze, sąd prokuratura).
- Współpraca z WCPR i Ośrodkiem Adopcyjno- Opiekuńczym w zakresie pomocy rodzinom zastępczym.
- Podjęcie próby pracy z wybranymi rodzinami biologicznymi na rzecz przywrócenia możliwości powrotu dzieci z rodzin zastępczych i placówek opiekuńczo- wychowawczych do środowiska naturalnego.
- Prowadzenie grup wsparcia i spotkań edukacyjnych dla rodzin zastępczych i w przyszłości rodzin naturalnych. Opracowanie terminarza spotkań.
- Warsztaty umiejętności wychowawczych – czas trwania 3 miesiące.

#### **Zadania w sferze działań psychologicznych:**

- Diagnoza sytuacji problemowych.
- Udzielanie pomocy psychologicznej wszystkim członkom rodziny borykającym się z problemami, dostosowane do indywidualnych potrzeb.

- Porady indywidualne, konsultacje sytuacji problemowych, udzielanie wsparcia członkom rodziny.
- Konsultacje rodzinne.
- Współtworzenie i realizowanie programu edukacyjnej grupy wsparcia dla opiekunów dzieci z rodzin zastępczych.
- W razie potrzeby kierowanie członków rodziny do odpowiednich placówek.
- Współpraca z placówkami świadczącymi pomoc rodzinie.
- Udzielanie pomocy psychologicznej klientom OPS kierowanym przez pracownika socjalnego.
- Udzielanie porad indywidualnych i pomocy terapeutycznej.
- Kierowanie do odpowiednich placówek zajmujących się danym rodzajem problemów.
- Współpraca z pracownikami socjalnymi w działaniach podejmowanych wobec rodzin borykających się z problemami.
- Konsultacje sytuacji problemowych.
- Współdziałanie w interwencjach kryzysowych.

### **Inne działania pracowników Działu Pomocy Specjalistycznej**

- W 2008 pracownicy (pedagodzy, psycholog) udzielili konsultacji **716 osobom** ( w tym: 436 konsultacji bezpośrednich, 280 telefonicznych)
- Poradnictwem pedagogicznym objętych zostało **120 rodzin** (w tym **36** rodzin zastępczych)
- Poradnictwem psychologicznym objęte zostały **42 rodziny** (w tym **4** rodziny zastępcze)
- W zakresie niepełnosprawności i zabezpieczenia społecznego porad udzielono **129 osobom**
- Wzmocnionym wsparciem pedagoga objętych zostało **10 rodzin**.
- Wzmocnionym wsparciem psychologa objęte zostały **4 rodziny**.

### Opracowania:

- zebranie danych i opracowanie sprawozdania do Raportu o Przestrzeganiu Standardu Opieki i Wychowania w Placówkach Opiekuńczo-Wychowawczych w województwie mazowieckim – autorstwa Mazowieckiego Urzędu Wojewódzkiego w Warszawie /Wydział Polityki Społecznej/;
- sporządzenie raportu o rodzinach wielodzietnych stanowiącego załącznik do Programu Wspierania Rodzin Wielodzietnych – Urząd Miasta;
- dwukrotne zgłoszenie aprobaty na udział Ośrodka Pomocy Społecznej w Programie Pomocy Pedagogicznej i Udzielania Wsparcia Rodzinom Bezradnym w sprawach opiekuńczo – wychowawczych /Krajowy Komitet Wychowania Resocjalizującego/.
- opracowanie i prezentacja osiągnięć Działu Pomocy Specjalistycznej w zakresie udzielania wsparcia rodzinom zastępczym. Prezentacja odbyła się na ogólno-warszawskiej konferencji Ośrodków.
- Przeprowadzono **10** spotkań grupy wsparcia dla rodzin zastępczych, w których uczestniczyło **86 osób**.

### Tematyka spotkań:

- 18 punktowy „Apel Twojego Dziecka” – prawdziwe oczekiwania dziecka wobec dorosłych, (przeznaczono na powyższy temat cztery kolejne spotkania);
- organizacja uroczystych akcentów związanych z: Wielkanocą, Dniem Matki, Dniem Rodzicielstwa Zastępczego;
- podstawowe, specjalistyczne terminy występujące w opiniach i diagnozach dotyczących dzieci z rodzin zastępczych;
- „Dorośli zbyt wcześnie” – zagrożenia współczesnego świata;

- Dokonano analizy 20 wniosków o przyznanie dotacji ze środków m.st. Warszawy oraz wystawiono 20 rekomendacji dla projektów organizacji pozarządowych.
- Od grudnia uruchomiono warsztaty umiejętności wychowawczych oparte na pracy zbiorowej: Adele Faber, Elaine Mazlish „Jak mówić, żeby dzieci nas słuchały; jak słuchać, żeby dzieci do nas mówiły”.

Uczestnicy warsztatów zostali typowani przez pracowników socjalnych Ośrodka na dzień 31 grudnia zgłoszonych zostało 8 rodzin, z których w warsztatach bierze udział 5 rodzin.

Pedagog Działu uczestniczył w 2 radach rekwalifikacyjnych w Domach Dziecka.

Wychodząc naprzeciw problemom wychowawczym dzieci i młodzieży od lipca 2008 Dział Pomocy Specjalistycznej realizuje program „**Pomoc Dziecku i Rodzinie**”, którego celem jest świadczenie szeroko rozumianej pracy na rzecz rodzin niewydolnych opiekuńczo i wychowawczo, rodzin uzależnionych od alkoholu, stosujących przemoc.

Program ma na celu zapobieganie przemocy, przestępczości, uzależnieniom, wspieranie rodziny w jej naturalnym środowisku, zapewnienie dzieciom i młodzieży wsparcia wychowawczego poprzez udostępnienie miejsc spotkań dzieci i młodzieży. Program ma charakter stały, ciągły i długofalowy, opiera się na stałej, profesjonalnie przygotowanej kadrze.

Dla zapewnienia takiej pomocy powołane zostały **Kluby** (Klub Nr 1 „Świetlik” przy ul. Krasnobrodzkiej i Klub Nr 2 „Chatka Puchatka” przy ul. Węgrowskiej - miejsca dotychczasowych świetlic socjoterapeutycznych prowadzonych w ramach realizacji Programu Profilaktyki i Rozwiązywania Problemów Alkoholowych m. st. Warszawy ). W Klubach, przebywają dzieci w wieku od 7 do 16 roku życia. Placówki działają od poniedziałku do piątku, w godzinach od 15:00 do 19:00. W Klubach przebywa łącznie od 56 do 60 dzieci dziennie.

W Klubach prowadzone były różne działania - począwszy od organizacji czasu wolnego dla dzieci i młodzieży, poprzez zajęcia wspomagające rozwój, rozwijające umiejętności życiowe i społeczne - aż po działania korekcyjne i wyrównawcze (wyrównywanie braków szkolnych, eliminowanie zachowań niepożądanych społecznie w toku prowadzonych programów socjoterapeutycznych i realizacji indywidualnych programów rozwojowych).

W ramach prowadzonych zajęć placówki organizowały:

- rozmowy indywidualne z dziećmi i młodzieżą,
- rozmowy indywidualne z rodzicami, praca z rodziną,
- rozmowy z pedagogami, wychowawcami, kuratorami,
- odrabianie lekcji dla najbardziej potrzebujących, gry edukacyjne,
- zajęcia wspomagające ogólny rozwój psychofizyczny,
- zajęcia w kółkach zainteresowań: plastyczno-technicznym,
- zajęcia tematyczne, np. taniec, śpiew, aerobic-dance,
- zajęcia sportowe w plenerze i na sali,
- wyjścia na basen, do Hula-Kula
- rajdy, wycieczki po okolicy,
- wizyty w placówkach kulturalnych,
- dyskoteki, bale,
- zajęcia z elementami ekspresji niewerbalnej,
- spotkania świąteczne i imprezy okolicznościowe, np. wspólne obchodzenie urodzin, Andrzejkki, Mikołajki, itd...
- Lato w Mieście,
- Zimą w Mieście,
- Konkursy z nagrodami.

Pobyt w Klubach jest nieodpłatny.

Dzieci uczęszczające na zajęcia do Klubów mają zapewniony posiłek w formie podwieczorku.

## 6. Dział Aktywizacji Zawodowej - działalność

W okresie od stycznia do maja 2008 działania na rzecz aktywizacji zawodowej społeczeństwa lokalnego na Targówku realizował Klub Pracy, który decyzją Urzędu Pracy zakończył działalność 31.05.2008. Jego zadania od 01.06.2008 kontynuuje Dział Aktywizacji Zawodowej, funkcjonujący w strukturach Ośrodka Pomocy Społecznej. Sprawozdanie obejmuje działalność obu placówek.

Dział Aktywizacji Zawodowej jest miejscem, w którym prowadzone są kompleksowe zajęcia (indywidualne i grupowe) dla osób bezrobotnych i poszukujących pracy, których celem jest nabycie przez osoby w nich uczestniczące umiejętności poszukiwania i uzyskiwania zatrudnienia. Dział jest otwarty na wszelkie formy aktywności na rynku pracy dla wszystkich zainteresowanych mieszkańców Targówka. Pełna oferta placówki odnosi się zarówno do osób bezrobotnych, (zarejestrowanych i niezarejestrowanych w Urzędzie Pracy), jak i osób zatrudnionych, które chcą zmienić zatrudnienie lub szukają dodatkowego dochodu.

Placówka umożliwia korzystanie z narzędzi służących do poszukiwania pracy w formie ofert prasowych oraz bezpłatnego dostępu do telefonu i faksu. Do dyspozycji klientów są komputery z dostępem do internetu, w celu tworzenia bądź modyfikacji aplikacji zawodowych, wyszukiwania ofert pracy oraz elektronicznej komunikacji z pracodawcą. Dział udostępnia także sprzęt administracyjny - biurowy (drukarka, xero, skaner itp.) pomocny w poruszaniu się po rynku pracy.

W okresie od stycznia do grudnia 2008 udzielono ogółem **7 619 konsultacji - 1 249** zarejestrowanym klientom. 255 osób ( 20% ogółu) - to podopieczni Ośrodka Pomocy Społecznej.

Każdy zainteresowany może skorzystać z indywidualnej porady w zakresie zwiększenia skuteczności poruszania się po rynku pracy. Porady najczęściej dotyczą:

- analizy posiadanego potencjału,
- doskonalenia sztuki autoprezentacji,
- pomocy w tworzeniu lub korekcie aplikacji zawodowych,
- pomocy w obsłudze komputera.

Klienci chętnie korzystają z tej formy pomocy traktując ją jako szybką i efektywną formę zaspokojenia potrzeb jednostki związanych z rynkiem pracy. W roku 2008 udzielono ogółem **588 porad indywidualnych**.

Dział Aktywizacji Zawodowej realizuje również grupowe, najczęściej warsztatowe formy pomocy, które wyposażają zainteresowanych w wiedzę i umiejętności swobodnego poruszania się po rynku pracy oraz podwyższają ich aktywność i efektywność. W czasie zajęć wykorzystywane są różnorodne metody szkoleniowe - indywidualne prezentacje, dyskusja w grupie, "burza mózgów", granie ról, ćwiczenia w parach, metody symulacyjne z użyciem kamery. Zajęcia odbywają się w niewielkich 8 - 10 osobowych grupach. Dobór treści, formy i czasu trwania zajęć uzależniony jest od oczekiwań i możliwości uczestniczących w nich osób. Przykładowa tematyka zajęć grupowych prowadzonych w Dziale Aktywizacji Zawodowej:

- automotywacja i rola pozytywnego myślenia w procesie poszukiwania pracy,
- bilans posiadanego potencjału - określenie mocnych i słabych stron, umiejętności, zalet, wartości i posiadanych predyspozycji zawodowych,
- tworzenie aplikacji - poznawanie standardów obowiązujących w pisaniu życiorysu zawodowego oraz listu motywacyjnego,
- autoprezentacja - zasady poprawnej komunikacji i autoprezentacji, znaczenia pierwszego wrażenia, mowy ciała,
- techniki i metody rekrutacji - typowe sposoby selekcji kandydatów, nowe trendy w tym



zakresie

- umiejętność stwarzania pozytywnego kontaktu z pracodawcą i prowadzenia rozmowy kwalifikacyjnej – próba przygotowania odpowiedzi na najczęściej zadawane pytania w czasie rozmowy,
- sposoby poszukiwania pracy poprzez omówienie najbardziej skutecznych metod poruszania się po obecnym rynku pracy,
- zakładanie własnej działalności gospodarczej – poprzez ocenę własnej przedsiębiorczości, nabywania umiejętności, jakie powinny charakteryzować przedsiębiorcę, załatwiania formalności, jakie trzeba spełnić przy zakładaniu własnej firmy,
- poznawanie zasad asertywności i jej znaczenia w sferze prywatnej i zawodowej,
- komputer jako narzędzie w poruszaniu się po rynku pracy.

W **zajęciach grupowych** świadczonych przez placówkę (Warsztaty Efektywnego Poszukiwania Pracy, Zajęcia Aktywizacyjne) uczestniczyło ogółem **158 osób**.

Dział Aktywizacji Zawodowej nie jest agencją pośrednictwa pracy. Jednak dla wygody wszystkich zainteresowanych każda informacja o wolnym miejscu pracy otrzymana od pracodawcy jest podawana do publicznej wiadomości poprzez wywieszenie na tablicy ogłoszeń lub podczas bezpośrednich spotkań z pracodawcami. Dział na bieżąco monitoruje sytuację na rynku pracy oraz dokonuje analiz, które cyklicznie są przekazywane do Urzędu Dzielnicy. W razie potrzeby rozważana jest możliwość zarejestrowania usług pośrednictwa pracy.

Od stycznia do marca w ramach Klubu Pracy funkcjonował **Punkt Informacyjno - Doradczy**, w którym można było zapoznać się z ofertami pracy udostępnianymi przez pośredników Urzędu Pracy oraz dokonać rejestracji, bez konieczności przemieszczania się do siedziby Urzędu. W powyższym okresie, w ramach Punktu udzielono **755** konsultacji. Punkt Informacyjno - Doradczy, decyzją Urzędu Pracy, przestał funkcjonować 31.03.2008.

W roku 2008 Klub Pracy / Dział Aktywizacji Zawodowej umożliwił odbycie **praktyk** zawodowych 1 studentce Akademii Pedagogiki Specjalnej, 1 słuchaczowi Kolegium Pracowników Służb Społecznych oraz 2 studentom Doradztwa Zawodowego Szkoły Głównej Handlowej w Warszawie.

W porozumieniu z Urzędem Dzielnicy podjęliśmy współpracę ze szkołami średnimi funkcjonującymi na Targówku. Projekt **„Do pracy, gotowi, start!”** skierowany do grupy debiutującej na rynku pracy ma na celu podniesienie skuteczności podejmowanych działań na tym polu. Nabycie umiejętności poruszania się po rynku pracy odbywa się poprzez pracę na zasobach (poznanie mocnych stron, określenie umiejętności, preferencji zawodowych, zainteresowań) i umożliwia naukę efektywnej autoprezentacji.

W ramach **współpracy z Wojewódzkim Urzędem Pracy** zorganizowaliśmy cykl zajęć grupowych poświęconych umiejętności efektywnego poruszania się po rynku pracy, w którym uczestniczyło 26 osób.

W czerwcu 2008 przeprowadzono Zajęcia Aktywizacyjne **„Rynek pracy. Mity i rzeczywistość”** dla 33 długotrwałych bezrobotnych podopiecznych Ośrodka Pomocy Społecznej.

W listopadzie 2008 Urząd Dzielnicy we współpracy z Działem Aktywizacji Zawodowej zorganizował **Targi Pracy**, w których uczestniczyło 35 wystawców różnych branż. Targi stanowiły okazję do zapoznania się z kilkuset ofertami pracy i ofertami szkoleniowymi, uzyskania informacji o dofinansowaniu realizacji projektów unijnych, konsultacji z doradcą zawodowym i psychologiem. Duże zainteresowanie odwiedzających Targi Pracy zdecydowało o planowaniu organizacji podobnego przedsięwzięcia w roku 2009.

Dział Aktywizacji Zawodowej realizuje zadania związane z bieżącą działalnością, jest także gotów na nowe wyzwania w odpowiedzi na zmiany zachodzące na dynamicznym rynku pracy.

**DZIAŁ AKTYWIZACJI ZAWODOWEJ**  
zestawienie statystyk za okres styczeń-grudzień 2008

	I kwartał	II kwartał	III kwartał	IV kwartał	OGÓŁEM
<b>KARTOTEKI OGÓŁEM</b>	580	710	252	539	* <b>1249</b>
w tym kobiet	226	273	111	216	489
<b>KLIENCI OPS</b>	137	154	51	101	<b>255</b>
w tym kobiet	70	81	22	66	147
<b>WIZYTY</b>	2852	1605	1659	1503	<b>7619</b>
w tym kobiet	904	457	557	301	2219
<b>PORADY INDYWIDUALNE</b>	169	128	160	131	<b>588</b>
w tym kobiet	119	71	110	62	362
<b>ZAJĘCIA GRUPOWE</b>					
(warsztaty, zaj. aktywizacyjne)	36	70	11	41	<b>158</b>
w tym kobiet	26	55	10	21	112

\*Ogólna liczba kartotek stanowi sumę kartotek Klubu Pracy 01-05'08 oraz Działu Aktywizacji Zawodowej 06-12'08

**STRUKTURA BEZROBOCIA W DZIELNICY TARGÓWEK w 2008**

	<b>I kwartał</b>	<b>II kwartał</b>	<b>III kwartał</b>	<b>IV kwartał</b>
<b>stopa bezrobocia</b>	<b>3,67%</b>	<b>3,05%</b>	<b>2,53%</b>	<b>2,22%</b>
bezrobotni ogółem	2806	2317	1915	1676
w tym kobiet	1452	1247	1030	844
osoby z prawem do zasiłku	353	313	260	263
w tym kobiet	180	173	145	148
<b>bezrobotni w szczególnej sytuacji</b>				
do 25 roku życia	139	111	111	104
w tym kobiet	91	68	70	72
długotrwale bezrobotni (pow.12mies.)	1692	1394	1072	827
w tym kobiet	867	759	581	422
powyżej 50 roku życia	989	839	682	585
w tym kobiet	400	347	298	257
bez kwalifikacji zawodowych	739	629	524	418
w tym kobiet	393	349	304	226
bez doświadczenia zawodowego	439	369	347	295
w tym kobiet	226	190	180	151
bez wykształcenia średniego	1383	1077	872	699
w tym kobiet	586	495	410	286
niepełnosprawni	104	116	120	111
w tym kobiet	57	67	69	61
oferty pracy	9	107	130	46
<b>wykształcenie</b>				
wyższe	321	305	263	284
policealne i średnie zawodowe	827	674	566	508
średnie ogólne	269	253	204	184
zasadnicze zawodowe	606	461	369	302
gimnazjalne i poniżej	777	606	493	389

## VI. POMOC USŁUGOWA

### 1. Usługi opiekuńcze i specjalistyczne usługi opiekuńcze

Osoby starsze, chore przewlekle i niepełnosprawne są jedną z grup korzystających z pomocy Ośrodka. Grupa osób wymagających wsparcia z każdym rokiem powiększa się. Głównym celem działania na rzecz osób starszych, schorowanych jest utrzymanie ich w środowisku zamieszkania w maksymalnie jak najlepszej kondycji psychicznej i fizycznej. W zakresie działań podejmowanych przez Ośrodek na rzecz poprawy sytuacji tych osób jest świadczenie usług opiekuńczych bezpośrednio w domu klienta. Usługi opiekuńcze przysługują osobie samotnej, która z powodu wieku, choroby lub innych przyczyn wymaga pomocy osób innych, a jest jej pozbawiona. Usługi świadczone są również osobom, które wymagają pomocy a rodzina nie może jej zapewnić z różnych powodów.

Usługi opiekuńcze i specjalistyczne usługi opiekuńcze w 2008 roku, realizowane były zgodnie z wydanymi decyzjami administracyjnymi przez Agencję Służb Społecznych. Koszt jednej godziny opiekuńczej wynosił 8,60 zł, natomiast specjalistycznej usługi opiekuńczej 9,10 zł. Realizacja usług ze strony Ośrodka była kontrolowana na bieżąco przez koordynatorów.

RODZAJ USŁUG	Liczba osób	Liczba godzin	Kwota usług
Usługi opiekuńcze	300	58 072	499 419,20
Specjalistyczne usługi opiekuńcze	79	16 462	149 804,20
Usługi - ogółem	336	74 534	649 223,40

Podstawowy zakres usług opiekuńczych

- pomoc w zrobieniu zakupów,
- utrzymanie na bieżąco porządku i czystości w mieszkaniu,
- przygotowanie, podanie posiłku lub dostarczenie z baru,
- utrzymanie kontaktu z lekarzem oraz realizacja recept,
- towarzyszenie podczas spacerów,
- pomoc w załatwianiu spraw urzędowych.

Usługi opiekuńczo specjalistyczne przyznawane są osobom leżącym oraz wymagającym opieki specjalistycznej. Świadczone są głównie u osób:

- w stanie terminalnym,
- ze schorzeniami nowotworowymi
- gościem przewlekle postępującym,
- chorobą Parkinsona, Alzheimerera
- dotkniętych trwałym inwalidztwem po wypadkach.

Decyzje przyznające usługi mają w swoim zakresie pielęgnację przeciwoleżynową, pomoc w załatwieniu potrzeb fizjologicznych, karmienie, karmienie przez sondę, mycie i kąpiel osoby leżącej, zmianę pampersów, pielęgnację przetok, oraz inne czynności w zależności od sytuacji.

Realizacja usług ze strony Ośrodka na bieżąco jest kontrolowana przez koordynatorów. Wszelkie sporne i konfliktowe sprawy wyjaśniane są na bieżąco w środowisku osoby zainteresowanej.

## 2. Specjalistyczne usługi opiekuńcze dla osób z zaburzeniami psychicznymi

Usługi specjalistyczne dla osób z zaburzeniami psychicznymi są finansowane ze środków Wojewody. Realizowane są zgodnie z wydanymi decyzjami administracyjnymi. Świadczone były przez Bródnowskie Stowarzyszenie Przyjaciół i Rodzin Osób z Zaburzeniami Psychicznymi „POMOST” w domu podopiecznego. Koszt jednej godziny opiekuńczej wynosił 15.50 zł.

W roku 2008 usługami specjalistycznymi objętych było **90** osób, w tym 62 osób z zaburzeniami psychicznymi, 19 osób z niepełnosprawnością intelektualną oraz 9 osób z autyzmem.

Zrealizowano 14 981 godzin usług na kwotę **232 197,75 zł**,

Usługi specjalistyczne świadczone są w zakresach:

- uczenie i rozwijanie umiejętności niezbędnych do samodzielnego życia poprzez kształtowanie umiejętności w zaspakajaniu podstawowych potrzeb życiowych i umiejętności społecznego funkcjonowania, prowadzenie treningów umiejętności samoobsługi i umiejętności społecznych oraz wspieranie,
- interwencje i pomoc w życiu w rodzinie poprzez, między innymi pomoc w radzeniu sobie w sytuacjach kryzysowych: poradnictwo specjalistyczne, interwencje kryzysowe, wsparcie psychologiczne, rozmowy terapeutyczne,
- pomoc w załatwianiu różnego typu spraw urzędowych,
- pomoc w gospodarowaniu pieniędzmi w tym nauka planowania i gospodarowania własnym budżetem,
- pielęgnacja jako wspieranie procesu leczenia a w szczególności motywowanie do podjęcia i kontynuowania leczenia psychiatrycznego, jak również u lekarzy innych specjalności,
- rehabilitacja fizyczna i usprawnianie zaburzonych funkcji organizmu, jak również współpraca ze specjalistami w zakresie wspierania psychologiczno – terapeutycznego zmierzającego do wielostronnej aktywizacji podopiecznego, dotyczy to głównie osób z niepełnosprawnością intelektualną i z deficytami narządu ruchu oraz osób z autyzmem.
- zapewnienie dzieciom i młodzieży z niepełnosprawnością intelektualną dostępu do zajęć rehabilitacyjnych i rewalidacyjno – wychowawczych.

Osoby z rozpoznaniem choroby psychicznej wykazują duże deficyty w zakresie umiejętności w zaspakajaniu podstawowych potrzeb życiowych i dlatego uczenie i rozwijanie umiejętności niezbędnych do samodzielnego życia najczęściej jest zlecane do realizacji przez opiekunów. Niejednokrotnie podopiecznych trzeba uczyć podstawowych czynności i spraw związanych z życiem codziennym w środowisku.

Każdy podopieczny na wstępie ma ustalony indywidualny program edukacyjno – rehabilitacyjny w zależności od jego deficytów. Program ten, inaczej zakres usług, ustalany jest wspólnie z lekarzem prowadzącym, pracownikiem socjalnym i z koordynatorem usług. Zakres usług jest modyfikowany zgodnie z aktualnymi potrzebami podopiecznego.

Obserwuje się, że znaczna grupa podopiecznych korzystająca z usług od kilku lat nie musiała przebywać na leczeniu w oddziale psychiatrycznym, pomimo poprzednio częstych i długotrwałych hospitalizacji, u niektórych pobyty te są krótkie.

Można też wnioskować, że takie stałe wsparcie opiekuna-terapeuty, w środowisku daje efekty w postaci lepszego funkcjonowania. Poprzez wyrabianie nawyku przyjmowania regularnie leków, regularne wizyty u lekarza psychiatry podopieczny zaczyna dbać o swoje zdrowie psychiczne dostrzegając korzyści dla siebie.

Opiekunowie mają też za zadanie dbanie o to, by podopieczny systematycznie opłacał świadczenia i planował swój budżet domowy. Obserwuje się również zmniejszenie zadłużeń u podopiecznych właśnie dzięki osobie, która dba o całokształt spraw socjalnych swojego podopiecznego.

Poprawia się też wygląd mieszkań dzięki pomysłowości opiekunów oraz w wielu przypadkach higiena osobista i swojego otoczenia. Jest to niewątpliwie proces długotrwały i niejednokrotnie mozolny. Podopieczni usług to osoby, które często wiele lat spędzili w szpitalach psychiatrycznych, bądź też bywali wyręczani przez rodzinę w czynnościach życia codziennego. Pogłębiająca się izolacja społeczna również wytrącała chorych psychicznie z życia. W tej specyficznej pracy środowiskowej terapeuta często pomaga całej rodzinie na przykład rozwiązując zaistniałe sytuacje konfliktowe. Opiekun przyucza również swojego podopiecznego do zachowania struktury dnia i kontaktów społecznych.

Wielu podopiecznych usług jest uczestnikami różnych ośrodków dziennego pobytu, między innymi również Klubu Pacjenta „PROMYK”. Podopieczni też spotykają się u siebie w domach, pomagają sobie wzajemnie.

W czasie kontroli koordynatora usług z ramienia OPS przeprowadzonych w domach podopiecznych można obserwować większą otwartość, spontaniczność i chęć nawiązywania kontaktów interpersonalnych oraz zaufanie do osób chcących im pomóc.

W przypadku pracy z dzieckiem niepełnosprawnym intelektualnie opiekun koryguje błędy wychowawcze, daje możliwość wzajemnego odpoczynku od siebie matki i dziecka, doprowadza dziecko do placówki dziennego pobytu, ewentualnie przyprowadza je do domu.

Pracując z dzieckiem autystycznym terapeuta realizuje również zlecony przez lekarza program rehabilitacyjny.

Nadzór nad realizacją usług specjalistycznych z ramienia Ośrodka Pomocy Społecznej sprawował specjalista do spraw usług specjalistycznych, który również kontrolował jakość świadczonych usług przez opiekunów. Zaistniałe nieprawidłowości na bieżąco były omawiane i korygowane z kierownikiem ze Stowarzyszenia. Do zadań specjalisty należy również, w przypadkach trudnych, omawianie i ewentualnie modyfikowanie planu rehabilitacyjno – edukacyjnego z lekarzem, pracownikiem socjalnym, kierownikiem ze Stowarzyszenia i z opiekunem.

## VII. ŚWIADCZENIA RODZINNE

Od stycznia do czerwca 2008 Ośrodek realizował zadania wynikające z ustawy z dnia 28 listopada 2003 r. o świadczeniach rodzinnych (Dz. U. z 2006 r. Nr 139, poz. 992 z późn. zm.) i ustawy z dnia 22 kwietnia 2005 r. o postępowaniu wobec dłużników alimentacyjnych oraz zaliczce alimentacyjnej (Dz. U. Nr 86, poz. 732 z późn. zm.).

Od lipca 2008 zadania zostały przekazane do Dzielniczy.

Łącznie na świadczenia rodzinne wydano **5 864 781,42**

z tego:

- świadczenia rodzinne - **4 395 323,14**
- jednorazowa zapomoga z tytułu urodzenia się dziecka - **689 000,00**
- zaliczka alimentacyjna - **780 458,00**

Rodzaj świadczenia	Liczba dzieci/osób, którym przyznane zostały świadczenia
Zasiłki rodzinne	3 889
Dodatki z tytułu: - urodzenia dziecka	147
- opieki nad dzieckiem w okresie korzystania z urlopu wychowawczego	322
- samotnego wychowywania dziecka i utraty zasiłku dla bezrobotnych	3
- samotnego wychowywania dziecka	285
- kształcenia i rehabilitacji dziecka niepełnosprawnego	220
- rozpoczęcia roku szkolnego	0
- podjęcia przez dziecko nauki w szkole poza miejscem zamieszkania	7
- wychowywania dziecka w rodzinie wielodzietnej	386
Zasiłki pielęgnacyjne	1 405
Świadczenia pielęgnacyjne	121
Zaliczka alimentacyjna	542
Jednorazowa zapomoga z tytułu urodzenia się dziecka	689

Działając w trybie art. 4 ustawy z dnia 22 kwietnia 2004 r. o postępowaniu wobec dłużników alimentacyjnych oraz zaliczce alimentacyjnej Dział Świadczeń Rodzinnych podejmował

czynności w zakresie możliwości wywiązania się przez dłużników z zasądzonych alimentów wobec osób, którym przyznał decyzją zaliczkę alimentacyjną na dzieci. W szczególności ustalenia przyczyn nie wywiązania się z zobowiązań alimentacyjnych.

W tym celu:

- w 58 sytuacjach wystąpiono do OPS o przeprowadzenie wywiadów środowiskowych,
- w 62 przypadkach wezwano dłużników celem złożenia wyjaśnień dotyczących okoliczności nie wywiązania się z zasądzonych alimentów,
- w 6 sprawach skierowano do Urzędu Pracy pismo o informacje o możliwościach aktywizacji zawodowej osoby nie wywiązującej się z zobowiązań alimentacyjnych,
  - w 19 sprawach złożono do prokuratury wnioski o wszczęcie postępowania o przestępstwo nie alimentacji,
  - w 57 skierowano wnioski o zatrzymanie prawa jazdy,
  - w 8 skierowano do robót publicznych.



## VIII. DZIAŁANIA ZWIĄZANE Z REALIZACJĄ LOKALNEGO PROGRAMU PROFILAKTYKI UZALEŻNIEŃ DLA DZIELNICY TARGÓWEK

W związku ze zmianą regulaminu organizacyjnego Urzędu m. st. Warszawy Ośrodek realizował zadania w zakresie realizacji Programu Profilaktyki i Rozwiązywania Problemów Alkoholowych m. st. Warszawy od stycznia do czerwca 2008.

Działania w postaci środków zaradczych i naprawczych w 2008 roku były realizowane zgodnie z *Lokalnym Programem Profilaktyki Uzależnień dla Dzielnicy Targówek*, przyjętym uchwałą Nr XXI/69/08 Rady Dzielnicy Targówek m. st. Warszawy z dnia 26 marca 2008 r. i skierowane były do społeczności lokalnej. Zmierzały do zapobiegania i minimalizowania skutków alkoholizmu, narkomanii, przemocy, HIV/AIDS.

Od stycznia do czerwca 2008 r. na terenie Dzielnicy Targówek w ramach **profilaktyki uzależnień** zostały przeprowadzone następujące programy profilaktyczne, socjoterapeutyczne, warsztaty profilaktyczne:

- Bezpieczne dzieciaki dla 80 dzieci i 60 rodziców,
- Pierwsza pomoc dla 120 dzieci,
- Program ze sprawcami przemocy domowej – 16 osób
- W kampanii ogólnokrajowej „Zachowaj trzeźwy umysł” wzięło udział 1 500 uczestników.

W pierwszym półroczu 2008 roku prowadzona była działalność profilaktyczna dla dzieci i młodzieży w ramach, której funkcjonowały 3 świetlice.

- Dwie świetlice socjoterapeutyczne:
  - Świetlica socjoterapeutyczna „Świetlik”, przy ul. Krasnobrodzkiej 11,
  - Świetlica socjoterapeutyczna „Chatka Puchatka”, przy ul. Węgrowskiej 1/3,
- Świetlica opiekuńczo-wychowawcza przy Szkole Podstawowej nr 58 przy ul. Mieszka I.

Poza zajęciami edukacyjnymi, kulinarnymi, plastycznymi i sportowymi, w świetlicach realizowane były zajęcia socjoterapeutyczne oraz pomoc psychologa. Oferta świetlic kierowana była do uczniów w wieku 6-15 lat ze środowisk ubogich, zaniedbanych, z rodzin wymagających wsparcia. Obejmując opieką dzieci i młodzież z trudnych środowisk placówki zapewniły im zajęcia rozwijające zainteresowania, korygujące zachowanie, dostarczyły emocjonalnego wsparcia i pomocy socjalnej.

Wychowawcy świetlic nawiązali regularną współpracę z rodzicami dzieci przebywających w świetlicach. Świetlice oferowały również rodzicom możliwość wspólnego świętowania, organizując rodzinne spotkania.

W świetlicach prowadzone były również działania korekcyjne i wyrównawcze (wyrównywanie braków szkolnych, eliminowanie zachowań niepożądanych społecznie w toku prowadzonych programów socjoterapeutycznych i realizacji indywidualnych programów rozwojowo-terapeutycznych).

W ramach działalności świetlic prowadzona była współpraca z rodzicami dzieci przebywającymi w świetlicy jak również z nauczycielami, pedagogami i kuratorami.

W ramach funkcjonowania Działu Uzależnień swoją działalność prowadziły:

### - Punkt Informacyjno-Konsultacyjny

ds. przeciwdziałania alkoholizmowi, narkomanii, HIV/AIDS przy ul. Chodeckiej 2

### - Punkt Informacyjno-Konsultacyjny

ds. przeciwdziałania przemocy w rodzinie przy ul. Stojanowskiej 12/14,

Głównym celem funkcjonowania Punktów było zwiększenie dostępności dla mieszkańców dzielnicy do informacji na temat uzależnień, a w szczególności na temat choroby uzależnienia od alkoholu i współuzależnienia. Aby osoby potrzebujące uzyskały wszechstronną wiedzę, na

dyżurach pracowali: pracownik socjalny, instruktor terapii uzależnień, psycholog, pedagog, pielęgniarka, profilaktycy uzależnień.

Zadaniem osób pełniących dyżur było udzielenie wsparcia a także właściwe zdiagnozowanie i udzielenie informacji o terapii, poradniach odwykowych, grupach samopomocowych AA, grupach wsparcia dla osób współuzależnionych, a także współpraca z Dzielnicowym Zespołem Realizacji Programu i Profilaktyki Alkoholowej w Dzielnicy Targówek w sprawach o zobowiązanie do leczenia itp.:

W PIK ul. Chodecka 2 i PIK ul. Stojanowska 12/14 w okresie od stycznia do czerwca udzielono konsultacji/porad/interwencji/informacji:

- psychologicznych **165**
- medycznych **57**
- prawnych **126**
- socjalnych **67**
- motywujących do leczenia **295**
- innych **1183**

**295** osób zmotywowano do podjęcia leczenia oraz skierowano do specjalistycznych placówek.

Udzielono **1719** porad i informacji telefonicznych.

## IX. DZIAŁALNOŚĆ OŚRODKÓW WSPARCIA

### 1. Środowiskowy Domu Samopomocy dla osób z zaburzeniami psychicznymi,

Środowiskowy Dom Samopomocy jest placówką rehabilitacji dla osób po przebytych leczeniu psychiatrycznym.

Celem działalności jest zapobieganie nawrotom choroby psychicznej i przystosowanie do funkcjonowania w środowisku m. in. poprzez:

- wsparcie psychiczne i społeczne
- przeciwdziałanie izolacji społecznej
- aktywizację
- przywrócenie umiejętności samodzielnego radzenia sobie w życiu
- pomoc w zachowaniu struktury dnia
- pomoc w przeciwdziałaniu degradacyjnym skutkom choroby

Placówka dysponuje 30 – ma miejscami.

W strukturze ŚDS działa również całodobowe mieszkanie *terapeutyczno - readaptacyjne*, którego oferta adresowana jest docelowo dla 4 osób.

Program mieszkania traktowany jest łącznie z udziałem w zajęciach ŚDS - dziennego. Polega on na readaptacji do samodzielności życiowej dla osób, które na skutek choroby psychicznej utraciły czasowo zdolność do samodzielnego zamieszkiwania poza szpitalem.

#### Formy pomocy oraz usług, z których korzystali uczestnicy ŚDS

- żywienie – obiady,
- pomoc rzeczowa (odzież, produkty żywnościowe),
- usługi krawieckie i pralnicze ( w ŚDS, w ramach zajęć terapeutycznych),
- terapia zajęciowa,
- terapia indywidualna i grupowa (arteterapia, biblioterapia, muzykoterapia),
- treningi behawioralne: lekowy, budżetowy, kulinarny, higieniczny, porządkowy, treningi samoobsługi,
- treningi umiejętności społecznych i interpersonalnych,
- zajęcia sportowe, w tym basem 1x w tygodniu, aerobik w wodzie 1x w tygodniu,
- zajęcia teatralne i filmowe we współpracy ze Staromiejskim Domem Kultury,
- poradnictwo psychologiczne,
- psychoedukacja,
- psychorysunek,
- współpraca z rodzinami (konsultacje indywidualne, spotkania integracyjne),
- poradnictwo socjalne,
- konkursy o charakterze artystycznym, gry towarzyskie, imprezy wewnętrzne (imieniny, urodziny) itp.
- 28 różnego rodzaju wycieczek ( kino, muzeum, itp.),
- udział w 9 imprezach integracyjnych ( konkursach, przeglądach itp.),
- organizacja 3 kiermaszy prac wykonanych w ramach terapii zajęciowej,
- organizacja obchodów 10 – lecia działalności ŚDS,
- turnus rehabilitacyjny,
- współpraca z organizacjami rządowymi i pozarządowymi.

W okresie od stycznia do grudnia 2008r. z oferty ŚDS skorzystało łącznie **40** osób przewlekle psychicznie chorych. Były to osoby w wieku 23- 69 lat, w tym 18 kobiet i 22 mężczyzn. Na przyjęcie do ŚDS oczekują 4 osoby. Lista prowadzona jest wg kryterium kolejności zgłoszeń. Z oferty mieszkania terapeutyczno – readaptacyjnego w 2008r skorzystało 4 mężczyzn w wieku od 24 do 34 lata.

**Główne efekty wynikające z usług w ŚDS – dziennym oraz ŚDS – całodobowym:**

- znacząco niska liczba i długość hospitalizacji psychiatrycznych
- wyraźna poprawa funkcjonowania społecznego, środowiskowego oraz w sferze samoobsługi
- poprawa relacji z członkami rodzin
- poprawa jakości życia w różnych obszarach aktywności
- wyciszenie objawów chorobowych
- wyjście z izolacji społecznej
- budowa i zachowanie struktury dnia
- wyznaczanie i osiągnięcie celów bliższych i dalszych
- znacząca poprawa w zakresie nastroju, napędu.

**Inne znaczące informacje dla działalności ŚDS**

W okresie od 12.11. 2008 do 31.12.2008r. w Środowiskowym Domu Samopomocy przeprowadzony został generalny remont z częściową modernizacją pomieszczeń. Na czas remontu zajęcia zostały przeniesione do lokalu przy ul. Majowej 5.

## 2. Środowiskowy Dom Samopomocy dla osób z niepełnosprawnością intelektualną

Środowiskowy Dom Samopomocy przy ul. Suwalskiej 11 jest placówką wsparcia społecznego dla osób z niepełnosprawnością intelektualną. Ośrodek jest również przystosowany dla osób niepełnosprawnych ruchowo.

W 2008 roku z usług ośrodka skorzystało łącznie 21 osób w wieku 20 – 45 lat. Wszystkie osoby mają orzeczony znaczny stopień niepełnosprawności. Szesnaście osób korzystających z oferty to mieszkańcy dzielnicy Targówek, pięciu uczestników ośrodka to osoby spoza dzielnicy.

W ŚDS realizowane były następujące zadania:

- podtrzymanie i rozwijanie umiejętności niezbędnych do samodzielnego życia (usprawnianie psychofizyczne uczestników, poprawa umiejętności samoobsługowych, poprawa funkcjonowania społecznego);
- utrzymanie osoby niepełnosprawnej w jej naturalnym środowisku poprzez pomoc w przezwyciężaniu trudnych sytuacji życiowych i zaspokajaniu niezbędnych potrzeb;
- przeciwdziałanie instytucjonalizacji;
- zapobieganie bierności i izolacji społecznej.

Realizacji i wypełnianiu tych zadań służyły różnorodne formy aktywizacji i rehabilitacji organizowane podczas codziennych zajęć w ŚDS.

Uczestnicy korzystali z:

- terapii zajęciowej ( zajęcia plastyczno-techniczne, ceramiczne, stolarskie, szycia i haftu, witraż). Udział w tych zajęciach umożliwia opanowanie konkretnych technik pracy, poznanie różnorodnych materiałów i narzędzi. Dodatkowym efektem jest również nabywanie umiejętności podejmowania decyzji, przestrzegania zasad współdziałania. Wykonywanie różnorodnych prac daje poczucie sprawstwa, satysfakcję, a przez to wpływa na wzmocnienie poczucia własnej wartości i wzrost samooceny.
- treningów umiejętności samoobsługi, zaradności życiowej oraz radzenia sobie w podstawowych czynnościach życia codziennego. Uczestnicy poprzez aktywne uczestnictwo w czynnościach porządkowo-gospodarczych na terenie ŚDS uczą się i praktykują wykonywanie prostych prac domowych, obsługi sprzętu gospodarstwa domowego, dbania o czystość osobistą i porządek.
- treningów budżetowo-kulinarnych. Efektem jest nabywanie umiejętności planowania i dokonywania zakupów, operowanie pieniędzmi.
- treningów umiejętności społecznych i interpersonalnych. Poprzez przebywanie w grupie społecznej, kontakt z innymi osobami oraz organizowanie sztucznych scenek sytuacyjnych uczestnicy nabywają kompetencji społecznych, uczą się zasad życia społecznego, przestrzegania form grzecznościowych, empatii oraz rozwijają umiejętności komunikacyjne.
- zajęć z muzykoterapii - ceramiczne muzykowanie – służy rozwijaniu zainteresowań, doskonaleniu umiejętności muzycznych, ekspresji twórczej, rozumieniu komunikatów pozawerbalnych. Efektem systematycznych ćwiczeń były występy w innych ośrodkach.
- zajęć teatralnych – próby do przedstawienia „Barwy i rytmy Mazowsza” – które zostało wystawione w Domu Kultury „Świt”
- zajęć z psychologiem – indywidualne i w małych grupach:

- grupy wsparcia dla rodzin uczestników - prowadzone są raz w miesiącu. Mają one na celu wspieranie rodziców w trudnościach dotyczących funkcjonowania osób niepełnosprawnych intelektualnie. Istotnym aspektem grup jest próba wspólnego przepracowywania problemów, a także integracja rodziców.
- edukacyjne - próby „pisania po śladzie”, utrwalanie nabytych umiejętności, powtarzanie podstawowych wiadomości dotyczących życia codziennego.
- zajęcia komputerowe - zapoznanie z obsługą i budową komputera, nauka pisania na komputerze, zastosowanie gier edukacyjnych.
- ćwiczenia grafomotoryczne - usprawniające pracę rąk, koordynację wzrokowo - ruchową, umiejętności z zakresu małej motoryki.
- relaksacyjne i wyciszające - trening relaksacyjny mający na celu wewnętrzne wyciszenie uczestników, próby wizualizacji - wyobrażania sobie krótkich opowiadań przy muzyce, wspólne dzielenie się tymi opowiadaniem.
- ćwiczenia prowadzone metodą ruchu rozwijającego według Weroniki Sherborne mające na celu opanowanie schematu ciała, poprawę komunikacji, współdziałanie w grupie.
- zajęcia z komunikacji metodą Knillów - dla osób nie posługujących się mową czynną, wspierające komunikację pozawerbalną, kontakt z innymi osobami.
- zajęcia o emocjach - nazywanie różnorodnych emocji, ich podział na pozytywne i negatywne, rozróżnianie stanów emocjonalnych - odgrywanie prostych scenek, próby rozwiązywania konfliktów interpersonalnych, uczenie się zastępowania zachowań agresywnych zachowaniami prospołecznymi.
- zajęcia z elementami stymulacji sensorycznej np. „poranny krąg” - dla osób słabiej funkcjonujących, oddziaływanie na zmysły: wzrok, słuch, dotyk, węch: uczenie polisensoryczne.
- zajęć z dogoterapii - nawiązana jest współpraca z fundacją „Dogo Świat” mającą swoją siedzibę w Warszawie przy ul. Długosza 25/16. Zajęcia te odbywały się dwa razy w miesiącu - prowadzone były przez dwoje terapeutów i dwa psy rasy - labrador i golden - retriever. Dogoterapia - terapia kontaktowa - jest to zabawa połączona z pielęgnacją psa, jest też cenną metodą przywracania sprawności osobom niepełnosprawnym intelektualnie i ruchowo zarówno w wymiarze psychicznym jak i somatycznym. Obecność psa sprawia, że jest to wyjątkowa i niepowtarzalna metoda terapeutyczna dająca nowe i niespotykane w innych terapiach możliwości.
- zajęć rehabilitacyjnych mających na celu uświadomienie potrzeby uczestniczenia w zajęciach ruchowych, prowadzenie ogólnorozwojowych ćwiczeń gimnastycznych, organizowanie zespołowych gier i zabaw sportowych.
- zajęć integracyjno - kulturalnych organizowanych poza ośrodkiem:
  - spotkania z uczestnikami innych ośrodków z okazji karnawału, Andrzejek itp.;
  - konkursu kulinarnego „Kucharz doskonały” - organizowany przez Stowarzyszenie „Otwarte Drzwi”, który odbywa się cyklicznie w hotelu „Sobieski” pod przewodnictwem pana Roberta Sowy;
  - Warszawskim Turnieju Środowiskowych Domów Samopomocy - organizowanym corocznie przez Warszawskie Koło Polskiego Stowarzyszenia na Rzecz Osób

z Upośledzeniem Umysłowym;

- Olimpiadzie sportowej odbywającej się na terenie Ośrodka Sportu i Rekreacji „Polonez” - połączonej z kiermaszem prac naszych uczestników;
- wyjścia do kina Silver Screen na filmy: „Świadectwo”, „Wyprawa na Księżyc”
- cyklicznych wyjść do biblioteki przy ul. Krasnobrodzkiej, w której organizowano zajęcia czytelnicze i tematyczne np. z okazji Świąt, pór roku;
- imprez okolicznościowych organizowanych przez wyżej wymienioną Bibliotekę, np. z okazji Dnia Dziecka Spotkanie z kłownem, z okazji Mikołajek - występ kabaretu Moralnego Niepokoju;
- turnusie rehabilitacyjnym, który odbył się w tym roku w terminie 29 czerwca - 13 lipca w miejscowości Krynica - Zdrój.

Jako efekt prowadzonych zajęć można zaobserwować większą samodzielność, polepszenie się kontaktów interpersonalnych, postępujący rozwój emocjonalnej sfery życia. Współzawodnictwo, połączone z pokonywaniem własnych słabości oraz zdobywanie nowych umiejętności jest dla uczestników źródłem radości i satysfakcji oraz daje motywację do dalszych działań. Różnorodność form zajęć organizacja czasu, życie w grupie wpływa na lepsze funkcjonowanie psychospołeczne i ogranicza skutki niepełnosprawności.

Ważną inicjatywą było przeprowadzenie remontu pomieszczeń Środowiskowego Domu Samopomocy. Remont ten rozpoczął się w dniu 12 listopada, a celem jego było odnowienie i przystosowanie pomieszczeń do standardów i wymogów Unii Europejskiej.

### 3. Domu Dziennego Pobytu

Dom Dziennego Pobytu mieści się w Ośrodku Pomocy Społecznej przy ul. Chodeckiej 2; dysponuje 20 miejscami.

W ramach działalności Domu prowadzone między innymi były:

- zajęcia usprawniające ruchowo, prowadzone przez jednego z uczestników.
- zajęcia rekreacyjne, kulturalne i edukacyjne,
- wspólne śpiewanie,
- zajęcia plastyczne – kolejny udział w wernisażu plastyków amatorów,
- spotkania literackie prowadzone przez wolontariuszkę.

Z okazji różnych uroczystości uczestnicy Domu piekli ciasta.

Uczestnicy Domu zwiedzili, Muzeum Powstania Warszawskiego, Muzeum Zachęta, Muzeum Narodowe, Zamek Królewski oraz inne.

Wszyscy chętnie oglądali komedie i filmy przyrodnicze odtwarzane na wideo i z płyt DVD.

Wolontariuszka z Domu Kultury "Zacisze" prowadziła zajęcia z malarstwa.

Często organizowane były wspólne spacerunki.

Poprzez różne działania pracownicy Domu pragną zaktywizować osoby starsze do działania w społeczności lokalnej. Pobyt w Domu Dziennego Pobytu daje możliwość atrakcyjnie spędzić czas w towarzystwie innych osób. Stwarza możliwość samorealizacji w trakcie wykonywania różnego rodzaju zajęć.



## X. POZOSTAŁA DZIAŁALNOŚĆ

### Projekty współfinansowane ze środków EFS

#### Projekt „Kompleksowe doskonalenie kadr instytucji pomocy społecznej”

Projekt realizowany był od marca 2007 do czerwca 2008 r. Wartość projektu wynosiła 492 380 zł.

Głównym celem *projektu* było wzmocnienie efektywności funkcjonowania Ośrodka Pomocy Społecznej Dzielnicy Targówek.

Projekt obejmował cykl 15 specjalistycznych szkoleń dla pracowników Ośrodka Pomocy Społecznej Dzielnicy Targówek:

1. Szkolenia stacjonarne:
  - FAS (Alkoholowy Zespół Płodowy)/ FAE (efekty alkoholowego uszkodzenia płodu)
  - ADD/ADHD (zespołu nadpobudliwości psychoruchowej)
  - Techniki kontraktu
  - Elementy prawa w zakresie działań pomocy społecznej
  - Etyka zawodowa
  - Kurs języka angielskiego
  - Kurs komputerowy
2. Szkolenia wyjazdowe:
  - Zrozumieć siebie – zrozumieć innych. Sztuka skutecznego porozumiewania się
  - Praca z klientem indywidualnym
  - FAS (Alkoholowy Zespół Płodowy)/ FAE (efekty alkoholowego uszkodzenia płodu) – wersja rozszerzona
  - Praca z grupą
  - Uzależnienia
  - Mediacje-negocjacje
  - Trening osobistego stylu pracy
  - Radzenie sobie ze stresem

W okresie od stycznia do czerwca 2008 zrealizowano 5 szkoleń.

Dla oceny jakości prowadzonych szkoleń sporządzono odpowiedni formularz ankiety ewaluacyjnej, wypełniany przez uczestników bezpośrednio po każdym zakończonym szkoleniu. Uzyskano bardzo dużą liczbę zwrotów – średnio na każdym ze szkoleń ankietę ewaluacyjną wypełniło ponad 94% uczestników szkolenia. Uczestnicy proszeni byli o dokonanie oceny różnych elementów szkolenia – zarówno jego wartości merytorycznej, jak i sposobu organizacji. W ankiecie proszono również o wystawienie ogólnej (sumarycznej) oceny szkolenia w skali od 4 (bardzo dobra) do 1 (niedostateczna). Średnia ogólna ocena z przeprowadzonych szkoleń wynosiła 3,56 (a zatem oscylowała między oceną dobrą i bardzo dobrą).

Poza badaniem ankietowym, w każdym ze szkoleń brał udział w charakterze obserwatora specjalista ds. szkoleń zatrudniony w ramach projektu. Jego obserwacje i uwagi pozwalały na bieżąco monitorować przebieg i jakość prowadzonych szkoleń. Obserwacje specjalisty ds. szkoleń potwierdzają wysoką ocenę wystawioną przez uczestników.

Nowym zadaniem w 2008 roku był przyjęty przez Radę Ministrów na lata 2007-2013 Program

Operacyjny Kapitał Ludzki, który zawiera Priorytet VII - *Promocja integracji społecznej* obejmujący działania polityki integracji społecznej, których celem jest zapewnienie równego dostępu do zatrudnienia osobom zagrożonym wykluczeniem społecznym, wykluczonym oraz dyskryminowanym na rynku pracy, a także podwyższanie ich statusu zawodowego i społecznego, poprzez przygotowanie ich do wejścia na rynek pracy i integracji z rynkiem pracy. W ramach Priorytetu VII Ośrodek w 2008 roku realizował projekt systemowy. Zadania określone w projekcie systemowym adresowane są do osób zagrożonych wykluczeniem społecznym, na rzecz przywrócenia ich do zatrudnienia lub uzyskania zdolności do zatrudnienia.

## **REALIZACJA PROJEKTU AKTYWNY TARGÓWEK**

Miasto stołeczne Warszawa/ Ośrodek Pomocy Społecznej Dzielnicy Targówek m.st. Warszawy zakończyło realizację projektu „Aktywny Targówek”, zaplanowaną na 2008 rok.

Wartość projektu wynosiła 435 282,00 zł w tym wkład własny 45 705,00 zł.

W projekcie brało udział **45** osób, realizując przewidzianą dla nich ścieżkę wsparcia. Warunkiem udziału w projekcie było pozostawanie bez pracy i korzystanie ze świadczeń Ośrodka.

W ramach podpisanych kontraktów socjalnych uczestnicy wzięli udział m.in. w: Indywidualnych konsultacjach z doradcą zawodowym, Indywidualnych konsultacjach z psychologiem, Warsztatach Aktywizacji Społecznej, Warsztatach Aktywizacji Zawodowej, szkoleniach podnoszących kwalifikacje zawodowe.

Dodatkowo na zakończenie realizacji projektu zostały zorganizowane szkolenia: „Zakładanie i prowadzenie własnej firmy”; „Umiejętność autoprezentacji, stylizacji, budowanie własnego wizerunku”.

Prawie wszystkie zrealizowane szkolenia zawodowe otrzymały wysokie oceny uczestników zarówno pod względem przekazywanej wiedzy, jak i praktycznych umiejętności.

Dzięki otrzymanemu wsparciu uczestnicy nauczyli się przygotowywania dokumentów aplikacyjnych, radzenia sobie w sytuacjach stresowych, efektywnego rozwiązywania konfliktów. Wszyscy podnieśli, bądź uzyskali nowe kwalifikacje zawodowe; u większości wzrosła motywacja do poszukiwania pracy.

### **SZKOLENIA ZAWODOWE ZREALIZOWANE W RAMACH PROJEKTU**

- Kurs Prawa Jazdy Kategorii D
- Kurs Podatkowo- Prawny
- Profesjonalne utrzymanie czystości
- Kucharz
- Kurs na samodzielnych księgowych
- Kadry- Płace- ZUS z Płatnikiem
- Nowoczesny sprzedawca z obsługą komputera
- Masaż leczniczy + masaż ciepłymi kamieniami wulkanicznymi
- Sprawne biuro i administracja
- Grafika komputerowa
- MS ACCESS- projektowanie i obsługa baz danych
- Stylizacja Fryzur
- Stylizacja Wizerunku
- Kosmetyka
- Kurs kelnersko- barmański
- Stylizacja paznokci

- Kierowca wózka jezdniowego
- Fizyczna ochrona osób i mienia z ochroną imprez masowych
- Przedłużanie i zagęszczanie włosów
- Księga rozchodów i przychodów
- Photoshop zaawansowany
- Kurs dla asystentek i pomocy dentystycznych
- Pięciodniowy Kurs Profesjonalny (kucharz)
- Desery

## REZULTATY PROJEKTU

Projekt zakładał realizację kontraktów socjalnych z **45** klientami Ośrodka. Spośród tych **45** osób **9** przerwało uczestnictwo w projekcie i zostało zastąpione przez osoby z listy rezerwowej. W sumie kontrakty podpisały **54** osoby, z czego **45** w pełni je zrealizowały.

Głównym celem projektu było zwiększenie aktywności zawodowej i społecznej uczestników projektu, co zostało osiągnięte poprzez realizowane szkolenia.

Wszyscy zakładani uczestnicy projektu podnieśli swoje kwalifikacje zawodowe, uzyskując dyplomy/certyfikaty ukończenia szkoleń zawodowych. Dzięki udziałowi w projekcie motywacja do podjęcia zatrudnienia wzrosła aż u **42** spośród **45** badanych; **44** osoby deklarują umiejętność przygotowania podstawowych dokumentów aplikacyjnych.

Dzięki szkoleniom z zakresu aktywizacji społecznej uczestnicy mieli możliwość zapoznania się z technikami autoprezentacji, radzeniem sobie w sytuacjach konfliktowych. Po zakończonych szkoleniach wszyscy uczestnicy wysoko, bądź średnio oceniają swoją umiejętność rozwiązywania konfliktów. Nikt nie udzielił odpowiedzi negatywnej.

Dzięki udziałowi w projekcie osobiste i zawodowe dążenia wzrosły u **44** osób, tylko **1** osoba udzieliła odpowiedzi negatywnej.

Po zakończeniu projektu 7 osób podjęło zatrudnienie, 2 osoby działalność gospodarczą a 16 podpisało kontrakty socjalne, w których zobowiązało się do intensywnego poszukiwania pracy.

## **Kierunki działań Ośrodka Pomocy Społecznej w 2009r.**

- Wzmocnienie działań w celu prezentacji właściwego wizerunku OPS, rozpowszechniania informacji o zadaniach i celach pomocy społecznej,
- zabezpieczenie potrzeb najmłodszych mieszkańców naszej dzielnicy, przeciwdziałanie przemocy- kontynuowanie programu Dobry rodzic – dobry start,
- kompleksowe rozpoznanie potrzeb mieszkańców Targówka w zakresie rozwoju i upowszechniania aktywnej integracji. Prowadzenie programu „Seniorze, zapytaj pracownika socjalnego”, uruchomienie kolejnych grup samopomocowych kontynuowanie działań w ramach CAL,
- zwiększanie efektywności i skuteczności pracy socjalnej,
- rozszerzenie idei pracy interdyscyplinarnej w zakresie udzielania pomocy rodzinom problemowym – organizowanie Zespołów Interdyscyplinarnych,
- zacieśnienie współpracy z organizacjami pozarządowymi w zakresie rozwiązywania problemów społecznych,
- opracowanie i wdrożenie projektów systemowych w ramach Programu Operacyjnego „Kapitał Ludzki” Priorytet VII

26.02.2009 został złożony w Mazowieckiej Jednostce Wdrażania Programów Unijnych projekt systemowy „Aktywny Targówek”. Wartość projektu wynosi 617 050,00 zł w tym wkład własny 64 791,00 zł.

Głównym celem projektu jest aktywizacja społeczna i zawodowa bezrobotnych lub nieaktywnych zawodowo. Jedną grupą (24 osoby) będą osoby, którym podjęcie pracy w największym stopniu utrudnia brak kompetencji zawodowych. Drugą grupą (45 rodzin) będą rodziny wieloproblemowe, wielodzietne, których problemy osobiste i rodzinne stanowią poważną przeszkodę w podjęciu zatrudnienia.