

**SPRAWOZDANIE Z DZIAŁALNOŚCI
OŚRODKA POMOCY SPOŁECZNEJ
DZIELNICY TARGÓWEK M. ST. WARSZAWY
ZA 2010 ROK**

SPIS TREŚCI

I.	<u>WSTEP</u>	<u>3</u>
II.	<u>ZADANIA OŚRODKA</u>	<u>5</u>
III.	<u>STRUKTURA ORGANIZACYJNA</u>	<u>7</u>
	1. <u>Komórki organizacyjne OPS</u>	<u>8</u>
	2. <u>Stan zatrudnienia</u>	<u>9</u>
IV.	<u>PLAN I WYKONANIE BUDŻETU</u>	<u>10</u>
V.	<u>ŚWIADCZENIA POMOCY SPOLECZNEJ</u>	<u>11</u>
	1. <u>Struktura świadczeniobiorców</u>	<u>11</u>
	2. <u>Rodziny, osoby objęte pomocą</u>	<u>12</u>
	3. <u>Powody udzielania pomocy</u>	<u>15</u>
	4. <u>Pomoc pozamaterialna</u>	<u>17</u>
	- <u>praca socjalna</u>	<u>17</u>
	- <u>realizowane programy</u>	<u>20</u>
	- <u>współpraca z organizacjami pozarządowymi i inna działalność</u>	<u>23</u>
	- <u>wolontariat</u>	<u>26</u>
	- <u>pomoc osobom bezdomnym</u>	<u>27</u>
	- <u>pomoc cudzoziemcom</u>	<u>28</u>
	5. <u>Dział Pomocy Specjalistycznej</u>	<u>29</u>
	6. <u>Dział Aktywizacji Zawodowej</u>	<u>32</u>
	7. <u>Kluby dla dzieci i młodzieży</u>	<u>35</u>
VI.	<u>POMOC USŁUGOWA</u>	<u>37</u>
	1. <u>Usługi opiekuńcze i specjalistyczne usługi opiekuńcze</u>	<u>37</u>
	2. <u>Specjalistyczne usługi opiekuńcze dla osób z zaburzeniami psychicznymi</u>	<u>38</u>
VII.	<u>DZIAŁALNOŚĆ OŚRODKÓW WSPARCIA</u>	<u>39</u>
	1. <u>ŚDS dla osób z zaburzeniami psychicznymi</u>	<u>39</u>
	2. <u>ŚDS dla osób z niepełnosprawnością intelektualną</u>	<u>42</u>
	3. <u>Dom Dziennego Pobytu</u>	<u>44</u>
VIII.	<u>POZOSTAŁA DZIAŁALNOŚĆ</u>	<u>45</u>

I. WSTĘP

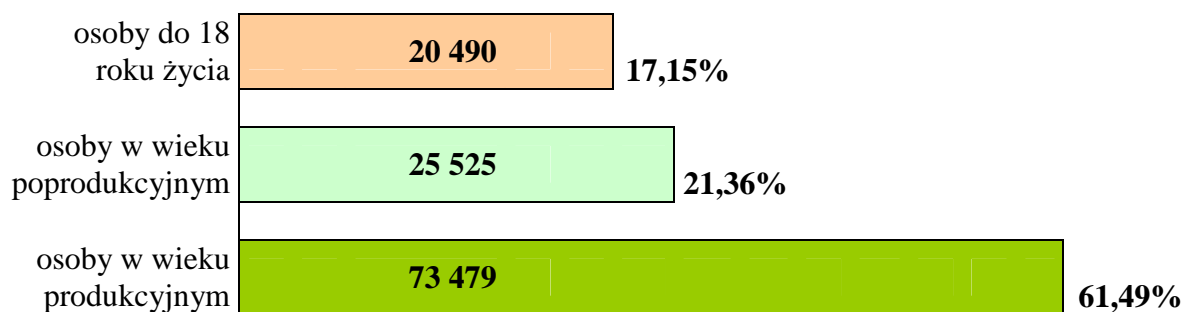
W 2010 roku w Dzielnicy Targówek zameldowanych na pobyt stały było

119 494 osoby, w tym:

- 64 534 kobiet
- 55 960 mężczyzn

Struktura demograficzna mieszkańców Dzielnicy:

- 73 479 osób w wieku produkcyjnym, w tym:
 - 36 609 kobiet,
 - 36 870 mężczyzn
- 25 525 osób w wieku poprodukcyjnym, w tym:
 - 17 691 kobiet,
 - 7 834 mężczyzn
- 20 490 mieszkańców to osoby w wieku do 18 roku życia.



Dane na 31.12.2010 wg Delegatury Biura Administracji i Spraw Obywatelskich w Dzielnicy Targówek m. st. Warszawy

Ośrodek Pomocy Społecznej z siedzibą przy ul. Chodeckiej 2 jest jednostką organizacyjną m. st. Warszawy działającą na terenie Dzielnicy Targówek.

Ośrodek Pomocy Społecznej działa na podstawie:

- ustawy z dnia 8 marca 1990 r. o samorządzie gminnym (Dz. U. z 2001r. Nr 142, poz. 1591 z późn. zm.),
- ustawy z dnia 27 sierpnia 2009 r. o finansach publicznych (Dz. U. z 2009 Nr 157, poz. 1241 z późn. zm.),
- ustawy z dnia 12 marca 2004 r. o pomocy społecznej (tekst jednolity Dz. U. z 2009 r. Nr 175, poz. 1362 z późn. zm.),
- statutu nadanego Uchwałą Nr XXIX/918/2008 Rady m. st. Warszawy z dnia 17 kwietnia 2008 r. ze zmianami.

Ośrodek realizuje zadania określone między innymi w:

- ustawie z dnia 12 marca 2004 r. o pomocy społecznej (tekst jednolity Dz. U. z 2009 r. Nr 175, poz. 1362 z późn. zm.),
- ustawie z dnia 27 sierpnia 2004 r. o świadczeniach opieki zdrowotnej finansowanych ze środków publicznych (tekst jedn. Dz. U. z 2008 Nr 164, poz. 1027 z późn. zm.),
- ustawie z dnia 24 stycznia 1991 r. o kombatantach oraz niektórych osobach będących ofiarami represji wojennych i okresu powojennego (Dz. U. z 2002 r. Nr 42, poz. 371 z późn. zm.),
- ustawie z dnia 20 kwietnia 2004 r. o promocji zatrudnienia i instytucjach rynku pracy (tekst jedn. Dz. U. z 2008 r. Nr 69, poz. 415 z późniejszymi zmianami.),
- ustawie z dnia 29 grudnia 2005 o ustanowieniu programu wieloletniego „Pomoc państwa w zakresie dożywiania” (Dz. U. z 2005 Nr 267 poz. 2259 z późn. zmianami).
- ustawie z dnia 29 lipca 2005 o przeciwdziałaniu przemocy w rodzinie (Dz. U. z 2010 r. Nr 125, poz. 842)
- ustawie z dnia 6 grudnia 2006 o zasadach prowadzenia polityki rozwoju (Dz. U. Nr 227, poz. 1658, z późn. zm.), w szczególności Wytycznych w zakresie kwalifikowania wydatków w ramach Programu Operacyjnego Kapitał Ludzki.

II. ZADANIA OŚRODKA

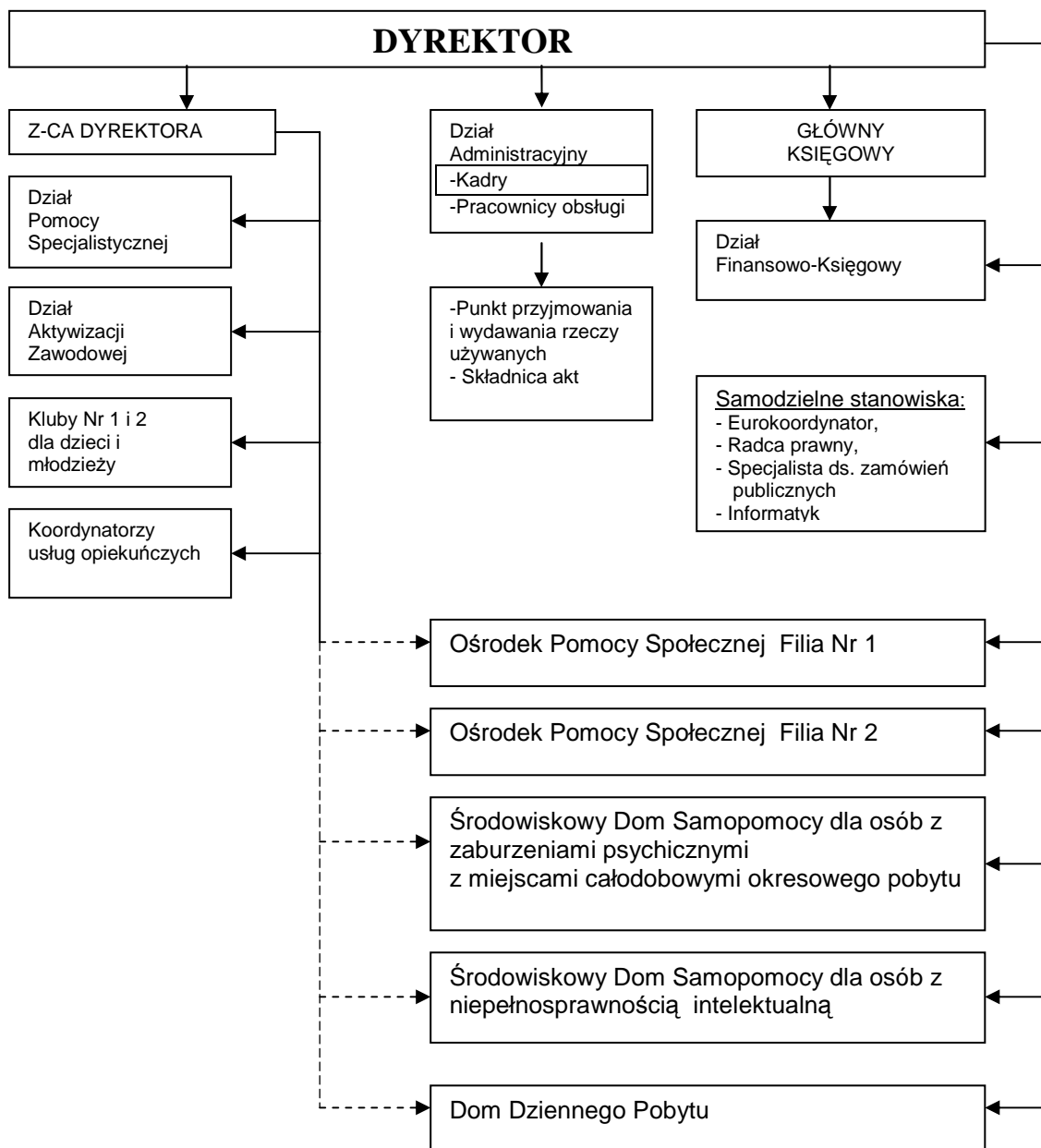
Ośrodek realizuje:

- **zadania własne** m. st. Warszawy, określone w ustawie o pomocy społecznej i innych ustawach, obejmujące w szczególności:
 - przyznawanie i wypłacanie zasiłków stałych, okresowych, celowych, celowych specjalnych oraz zasiłków celowych na pokrycie wydatków powstałych w wyniku zdarzenia losowego,
 - dożywianie dzieci,
 - przyznawanie zasiłków celowych w formie biletu kredytowanego,
 - przyznawanie pomocy w naturze,
 - udzielanie schronienia, posiłku, niezbędnego ubrania osobom tego pozbawionym, w tym bezdomnym,
 - świadczenie usług opiekuńczych, w tym specjalistycznych, w miejscu zamieszkania,
 - sprawianie pogrzebów, w tym osobom bezdomnym,
 - pracę socjalną,
 - organizowanie i prowadzenie poradnictwa specjalistycznego, w tym rodzinnego dla rodzin naturalnych i zastępczych,
 - prowadzenie ośrodków wsparcia o zasięgu lokalnym oraz kierowanie do nich osób wymagających opieki,
 - opłacanie składek na ubezpieczenie zdrowotne określonych w przepisach o świadczeniach opieki zdrowotnej finansowanych ze środków publicznych,
 - opłacanie składek na ubezpieczenie emerytalne i rentowe za osobę, która rezygnuje z zatrudnienia w związku z koniecznością sprawowania bezpośredniej, osobistej opieki nad długotrwale lub ciężko chorym członkiem rodziny oraz wspólnie nie zamieszkującymi z matką, ojcem lub rodzeństwem,
 - udzielanie pomocy w integracji ze środowiskiem lokalnym osobom opuszczającym zakłady karne, niektóre rodzaje placówek opiekuńczo-wychowawczych, resocjalizacyjnych, zakłady dla nieletnich i rodziny zastępcze,
 - prowadzenie działań mających na celu integrację ze społeczeństwem osób posiadających status uchodźcy,
 - przygotowanie i realizację projektów współfinansowanych z Europejskiego Funduszu Społecznego,
 - tworzenie lokalnego systemu profilaktyki i opieki nad dzieckiem i rodziną,
 - diagnozę problemów społecznych na terenie obszaru swojego działania oraz sporządzanie bilansu lokalnych potrzeb społecznych,
 - sporządzanie sprawozdawczości,
- **zadania zlecone** m.st. Warszawy określone w ustawie o pomocy społecznej i innych ustawach oraz zadania wynikające z porozumień zawartych z Wojewodą Mazowieckim, innymi jednostkami samorządu terytorialnego i administracją rządową, obejmujące w szczególności:
 - przyznawanie i wypłacanie zasiłków celowych na pokrycie wydatków związanych z kłuską żywiolową lub ekologiczną,

- organizowanie i świadczenie specjalistycznych usług opiekuńczych w miejscu zamieszkania dla osób z zaburzeniami psychicznymi,
- prowadzenie i rozwój środowiskowych domów samopomocy dla osób z zaburzeniami psychicznymi,
- wydawanie decyzji potwierdzających prawo do świadczeń opieki zdrowotnej,
- udzielanie pomocy kombatantom i innym osobom będących ofiarami represji wojennych i okresu powojennego.
- zadania wynikające z rządowych programów pomocy społecznej, mających na celu ochronę poziomu życia osób, rodzin i grup społecznych oraz rozwój specjalistycznego wsparcia.
- przyznawanie i wypłacanie zasiłków celowych a także udzielenie schronienia, posiłku oraz niezbędnego ubrania cudzoziemcom, którzy uzyskali zgodę na pobyt tolerowany na terytorium Rzeczypospolitej Polskiej,
- wypłacanie wynagrodzenia za sprawowanie opieki

Zakres działania Ośrodka szczegółowo określa statut Ośrodka stanowiący załącznik nr 10 do Uchwały Nr XXIX/918/2008 Rady miasta stołecznego Warszawy z dnia 17 kwietnia 2008 roku ze zmianami.

III. STRUKTURA ORGANIZACYJNA OŚRODKA POMOCY SPOŁECZNEJ



1. Komórki organizacyjne Ośrodka Pomocy Społecznej

- **FILIA Nr 1** z siedzibą przy ul. Chodeckiej 2 - obsługa mieszkańców Bródna,
- **FILIA Nr 2** z siedzibą przy ul. Stojanowskiej 12/14 - obsługa mieszkańców Targówka Mieszkaniowego, Targówka Fabrycznego i Zacisza.
komórki organizacyjne **Filii Nr 1 i Nr 2:**
 - **Dział Pomocy Środowiskowej,**
 - **Dział Pomocy Niematerialnej,**
 - **Dział Świadczeń.**
- **DZIAŁ POMOCY SPECJALISTYCZNEJ** z siedzibą przy ul. Chodeckiej 2,
- **DZIAŁ AKTYWIZACJI ZAWODOWEJ** z siedzibą przy ul. Wincentego 85 ,
- **DZIAŁ FINANSOWO-KSIEGOWY** z siedzibą przy ul. Chodeckiej 2,
- **DZIAŁ ADMINISTRACYJNY** z siedzibą przy ul. Chodeckiej 2,
- **SAMODZIELNE STANOWISKA PRACY:**
 - eurokoordynator,
 - specjaliści ds. usług: opiekuńczych, specjalistycznych opiekuńczych i specjalistycznych dla osób z zaburzeniami psychicznymi,
 - specjalista ds. zamówień publicznych,
 - prawnicy
 - informatyk
- **KLUBY DLA DZIECI I MŁODZIEŻY**
z siedzibą przy ul. Krasnobrodziej 11 oraz Węgrowskiej 1/3

Ośrodki wsparcia:

- **ŚRODOWISKOWY DOM SAMOPOMOCY** dla osób z zaburzeniami psychicznymi, z siedzibą przy ul. Wincentego 85, z miejscami całodobowymi okresowego pobytu
- **ŚRODOWISKOWY DOM SAMOPOMOCY** dla osób z niepełnosprawnością intelektualną przy ul. Suwalskiej 11,
- **DOM DZIENNEGO POBYTU** z siedzibą przy ul. Chodeckiej 2.

2. Stan zatrudnienia na dzień 31.12. 2010

KOMÓRKA ORGANIZACYJNA	ILOŚĆ OSÓB ZATRUDNIONYCH	ILOŚĆ ETATÓW
DYREKCJA (Dyrektor, Z-ca Dyrektora, Gł. Księgowy)	3	3
FILIA Nr 1 w tym: kierownik Filii, kierownicy Działów, pracownicy socjalni, pracownicy Działu Świadczeń	30	30
FILIA Nr 2 w tym: kierownik Filii, kierownicy Działów, pracownicy socjalni, pracownicy Działu Świadczeń	29	28,5
DZIAŁ POMOCY SPECJALISTYCZNEJ	5	4,5
Klub Nr 1 przy ul. Krasnobrodzkiej 11 oraz Klub Nr 2 przy ul. Węgrowskiej 1/3	9	4,25
DZIAŁ AKTYWIZACJI ZAWODOWEJ	3	3
DZIAŁ FINANSOWO-KSIĘGOWY	5	5
DZIAŁ ADMINISTRACYJNY	7	7
SAMODZIELNE STANOWISKA PRACY (eurokoordynator, prawnicy, specjalista ds. zamówień publicznych, specjaliści ds. usług opiekuńczych, informatyk)	9	7,5
ŚRODOWISKOWY DOM SAMOPOMOCY dla osób z zaburzeniami psychicznymi	5	4,75
ŚRODOWISKOWY DOM SAMOPOMOCY dla osób z niepełnosprawnością intelektualną	10	8,75
DOM DZIENNEGO POBYTU	3	2,5
RAZEM	118	108,50

IV. PLAN I WYKONANIE BUDŻETU

Budżet Ośrodka Pomocy Społecznej w 2010 rok wynosił 17 361 040 wykonany został w 99,90%.

W ramach ww. środków realizowane były zadania własne m. st. Warszawy i zadania zlecone z zakresu administracji rządowej określone w ustawie o pomocy społecznej oraz zadania określone w ustawie z dnia 27 sierpnia 2004 r. o świadczeniach opieki zdrowotnej finansowanych ze środków publicznych (tekst jedn. Dz. U. z 2008 Nr 164, poz. 1027 z późn. zm.), ustawie z dnia 20 kwietnia 2004 r. o promocji zatrudnienia i instytucjach rynku pracy (tekst jedn. Dz. U. z 2008 r. Nr 69, poz. 415 z późniejszymi zmianami.), ustawie z dnia 29 grudnia 2005 o ustanowieniu programu wieloletniego „Pomoc państwa w zakresie dożywiania” (Dz. U. z 2005 Nr 267 poz. 2259 z późn. zmianami), ustawie z dnia 29 lipca 2005 o przeciwdziałaniu przemocy w rodzinie (Dz. U. z 2010 r. Nr 125, poz. 842), ustawie z dnia 6 grudnia 2006 o zasadach prowadzenia polityki rozwoju (Dz. U. Nr 227, poz. 1658, z późn. zm.), w szczególności Wytycznych w zakresie kwalifikowania wydatków w ramach Programu Operacyjnego Kapitał Ludzki.

V. ŚWIADCZENIA POMOCY SPOŁECZNEJ

1. Struktura świadczeniobiorców

(pomoc udzielana w formie świadczeń pieniężnych i pracy socjalnej)

Typy rodzin	Liczba rodzin	Liczba osób w rodzinach
Jednoosobowe gosp. domowe	2 219	2 219
Rodziny z dziećmi ogółem	1 052	3 225
w tym:		
<i>o liczbie dzieci od 1 do 2</i>	877	2 363
<i>o liczbie dzieci 3 i więcej</i>	175	862
Rodziny niepełne	595	1 680
Rodziny emerytów i rencistów	687	1 011
Inne(m.in. kilkusobowe gosp. domowe)	793	3 329

Najliczniejszą grupę osób korzystających z pomocy stanowią jednoosobowe gospodarstwa domowe. W przeważającej części są to osoby starsze, niepełnosprawne, które korzystają z pomocy finansowej z uwagi na brak własnego dochodu lub niewystarczający dochód własny jak również osoby wymagające pomocy w formie usług opiekuńczych.

Inną, znaczną grupą świadczeniobiorców są rodziny z jednym lub dwojgiem dzieci. W większości są to rodziny, w których jeden z rodziców pozostaje przez dłuższy okres bez pracy. Szczególną grupą są rodziny rencistów i emerytów, dla których świadczenia ZUS nie zapewniają godnej egzystencji.

• Struktura osób objętych pomocą wyłącznie w formie świadczeń pieniężnych i rzeczowych - wg wieku

PŁEĆ	KOBIECY		MĘŻCZYŹNI		DZIECI do 18 roku życia
	18-60	powyżej 60	18-65	powyżej 65	
WIEK	18-60	powyżej 60	18-65	powyżej 65	
LICZBA	1 035	494	828	140	2 087

Zdecydowanie największą grupą, wg wieku, objętą bezpośrednio pomocą finansową (np. opłacanie posiłków w szkole, pokrycie kosztów kolonii, zakup art. szkolnych,) lub pośrednio (np. pomoc rodzinie na zakup odzieży, żywności, leków) są dzieci do 18 roku życia.

Stanowią 46,07 % osób objętych pomocą finansową Ośrodka.

2. Rodziny, osoby objęte pomocą społeczną

WYSZCZEGÓLNIENIE	LICZBA RODZIN	LICZBA OSÓB W RODZINACH
Pomoc udzielana w formie świadczeń pieniężnych i pracy socjalnej	5 346	11 523
w tym:		
▪ wyłącznie w postaci pracy socjalnej	2 830	6 993
Świadczenia przyznane w ramach zadań zleconych i własnych	2 516	4 530
w tym:		
▪ świadczenia przyznane w ramach zadań zleconych ¹⁾	85	143
w tym: pomoc dla cudzoziemców	2	9
▪ świadczenia przyznane w ramach zadań własnych ²⁾	2 497	4 499
w tym: pomoc dla cudzoziemców	16	37

Decyzje potwierdzające prawo do świadczeń opieki zdrowotnej

264

Osoby korzystające z pomocy Ośrodka (w formie **świadczeń pieniężnych i pracy socjalnej**) stanowią **9,64 %** ogółu mieszkańców Dzielnicy.

¹⁾ zadania zlecone:

- świadczenie specjalistycznych usług opiekuńczych w miejscu zamieszkania dla osób z zaburzeniami psychicznymi,
- wypłacanie zasiłków celowych na pokrycie wydatków związanych z kłeską żywnościową lub ekologiczną,
- prowadzenie środowiskowych domów samopomocy dla osób z zaburzeniami psychicznymi,
- realizacja zadań wynikających z rządowych programów pomocy społecznej,
- wypłacanie zasiłków cudzoziemcom, którzy uzyskali zgodę na pobyt tolerowany na terytorium Rzeczypospolitej Polskiej,
- wypłacanie wynagrodzenia za sprawowanie opieki

²⁾ zadania własne:

- wypłacanie zasiłków stałych, okresowych, celowych, celowych na pokrycie wydatków powstałych w wyniku zdarzenia losowego,
- wypłacanie zasiłków celowych w formie biletu kredytowanego,
- opłacanie składek na ubezpieczenie zdrowotne,
- zapewnienie posiłku oraz niezbędnego ubrania osobom tego pozbawionym,
- praca socjalna,
- świadczenie usług opiekuńczych w miejscu zamieszkania,
- dożywianie dzieci,
- sprawienie pogrzebu, w tym osobom bezdomnym.

Osoby, rodziny objęte poszczególnymi formami pomocy materialnej

Dożywianie dzieci i dorosłych

Realizacja programu „Pomoc państwa w zakresie dożywiania”

Zadanie realizowane jest zgodnie z ustawą z dnia 29 grudnia 2005 o ustanowieniu programu wieloletniego „Pomoc państwa w zakresie dożywiania”. Pomoc w zakresie dożywiania może być przyznana nieodpłatnie osobom i rodzinom, jeżeli dochód osoby samotnie gospodarującej lub dochód na osobę w rodzinie nie przekracza 150% kryterium dochodowego.

Zgodnie z art. 14 ww. ustawy na realizację Programu gmina może otrzymać dotację jeżeli udział środków własnych gminy wynosi nie mniej niż 40%.

Rodzaj pomocy	liczba osób, którym przyznano decyzją świadczenie	liczba świadczeń	wartość świadczeń	średnia wartość świadczenia
Posiłek dla dzieci (obiady w szkole, żywienie w żłobkach, przedszkolach,)	743	81 586	495 087	6,06
Posiłek dla dorosłych (obiady w barze)	319	71 775	711 319	9,91
Zasiłki na zakup żywności	971	3 412	571 153	167,39
Paczki żywnościowe	220	220	17 036	77,43
RAZEM w tym: • dotacja z budżetu państwa		X	1 794 595 998 595	X

Pomoc w formie dożywiania – finansowana z budżetu gminy.

Pomoc, w zakresie dożywiania, osobom i rodzinom, jeżeli dochód osoby samotnie gospodarującej lub dochód na osobę w rodzinie przekracza 150% kryterium dochodowego.

Zadanie realizowane jest na podstawie ustawy z dnia 12 marca 2004 o pomocy społecznej oraz Uchwały Nr XXXVII/843/2004 Rady m. st. Warszawy z 16 września 2004 ze zmianami

Rodzaj pomocy	liczba osób, którym przyznano decyzją świadczenie	liczba świadczeń	wartość świadczeń	średnia wartość świadczenia
Posiłek dla dzieci obiady w szkole, żywienie w żłobkach, przedszkolach	115	20 680	206 135	9,97
Posiłek dla dorosłych obiady w barze	160	37 440	371 219	9,91
Zasiłki celowe specjalne na zakup żywności	120	132	18 754	142,07
Paczki żywnościowe	110	110	7 870	71,72
RAZEM	X	X	603 978	X

Łącznie na dożywienie dzieci i dorosłych w 2010 r. wydatkowano **2 398 573 zł**, w tym: 998 595 zł dotacja budżetu państwa; 1 399 978 zł budżet gminy.

Świadczenia finansowane z budżetu Wojewody

Rodzaj pomocy	Liczba osób, którym przyznano decyzją świadczenie	Liczba świadczeń	Wartość świadczeń	Średnia wartość świadczenia
Zasiłek stały	652	6 614	2 394 911,00	362,09
Zasiłek okresowy	379	1 604	436 290,00	272,00
w tym: z tytułu bezrobocia	263	1 047	297 462,00	284,10
długotrwałej choroby	45	115	29 546,00	256,92
niepełnosprawności	73	362	80 061,00	221,16
inne	12	47	18 469,00	392,95

Pomoc w formie zasiłków celowych – środki własne

Cel udzielonej pomocy	Liczba osób, którym przyznano decyzją świadczenie	Liczba świadczeń	Wartość świadczeń	Średnia wartość świadczenia
Leczenie i zakup leków	428	1 230	207 101	168,37
Opłacenie czynszu	264	725	99 756	137,59
Zakup odzieży	514	960	128 130	133,47
Opłacenie za energię elektryczną	812	2 398	478 350	199,48
Zakup sprzętu gospodarstwa domowego	106	205	21 074	102,80
Opłacenie turnusów rehabilitacyjnych	81	81	54 148	668,49
Opłacenie obozów i kolonii dla dzieci *	51	52	15 740	302,69
Zakup opału	125	125	61 692	493,54
Zasiłki na remont mieszkania	41	41	8 590	209,51
Zakup artykułów szkolnych	87	87	23 496	270,07
Opłata za przedszkole, żłobek, zieloną szkołę	35	107	7 550	70,56
Zaspokojenie niezbędnych potrzeb (np. zakup śr. czystości, bielizny, pościeli, mebli)	739	1 576	223 594	141,87
RAZEM zasiłki celowe	X	X	1 329 221	X
Sprawienie pogrzebu	24	24	57 200	2 383,33

* 160 dzieci z rodzin korzystających z pomocy wyjechało na klonie do Gdańska-Świbna. Kolonie sfinansowane ze środków Lokalnego Programu Profilaktyki Uzależnień dla Dzielnicy Targówek.

3. Powody udzielania pomocy

Rodziny i osoby korzystające z pomocy w formie pieniężnej lub rzeczowej

Powód trudnej sytuacji życiowej	Liczba rodzin	Liczba osób w rodzinach
ubóstwo	1 351	2 371
długotrwała choroba	1 393	2 228
niepełnosprawność	1 035	1 662
bezrobocie	647	1 433
bezzradność w sprawach opiekuńczo-wychow. i prowadzenia gospodarstwa domowego	579	1 628
alkoholizm	174	281
potrzeba ochrony macierzyństwa	116	447
bezdомność	80	88
trudności w przystosowaniu do życia po zwolnieniu z zakładu karnego	57	89
narkomania	33	48
przemoc w rodzinie	31	83
sytuacja kryzysowa	33	54
zdarzenie losowe	20	43
sieroctwo	9	20

Dominującą przyczyną powodującą trudną sytuację życiową i wymagającą wsparcia jest **długotrwała choroba oraz niepełnosprawność**. W tych grupach są przede wszystkim osoby z orzeczonym stopniem niepełnosprawności, które nie nabyły prawa do świadczeń z ZUS (renty, emerytury, zasiłku rehabilitacyjnego) jak również osoby/ rodziny o niskich świadczeniach z ZUS, które nie są w stanie między innymi wykupić niezbędnych leków, opłacić czynszu, czy uregulować należności za energię elektryczną. Koszty związane z opłaceniem należności za energię elektryczną stanowią poważne obciążenie finansowe.

W 2010 r. na pomoc w uregulowaniu rachunków za energię elektryczną wydatkowano **478 350 zł** dla **812** osób/rodzin.

Innym dominującym powodem trudnej sytuacji życiowej jest **bezrobocie oraz bezzradność w sprawach opiekuńczo – wychowawczych i prowadzenia gospodarstwa domowego**.

Nieprawidłowe funkcjonowanie rodzin, często wynika między innymi z braku pracy i tym samym niewystarczających środków finansowych, niezradności jej członków, nieumiejętności gospodarowania własnymi zasobami. Rodziny, w których co najmniej jedna osoba jest bezrobotna stanowią **25,72%** ogółu rodzin korzystających z pomocy finansowej Ośrodka.

Pomoc finansowa ze strony Ośrodka w minimalnym stopniu zabezpiecza niezbędne potrzeby. Jedną z częściej stosowanych form pomocy dla rodzin jest opłacanie obiadów dla dzieci w szkołach i przedszkolach. **Z tej formy pomocy w 2010 roku skorzystało 858 dzieci.**

Nadal i niestety, niezmiennie od wielu lat, jednym z najpoważniejszych **zagrożeń** współczesnej rodziny jest **alkohol**. Nie jest to wyłącznie problem środowisk patologicznych. Alkoholizm może dotknąć każdego bez względu na wiek, wykształcenie, płeć, poziom intelektualny czy uprawiany zawód. Alkoholizm oraz uzależnienie od narkotyków niszczą wszystkie obszary życia człowieka - rodzinę, pracę, itd. Często z alkoholizmem wiąże się przemoc w domu, która wpływa negatywnie na postrzeganie świata szczególnie przez dzieci. Dzieci z rodzin alkoholowych (dysfunkcyjnych) przeżywają zdecydowanie mocniej, niż inne dzieci, zakłócenia w poczuciu swojego bezpieczeństwa. Doświadczają więcej napięć, lęku, dezorientacji i samotności. Doświadczenie dziecka w rodzinie alkoholowej to doświadczenie totalnego zagubienia i chaosu. Nigdy nie wiedzą, na co mogą liczyć, ponieważ wszystko zależy od chwilowego nastroju.

Rodziny, w których występuje problem nadużywania alkoholu stanowią **6,92 %** ogółu rodzin korzystających z pomocy finansowej Ośrodka.

4. Pomoc pozamaterialna, praca socjalna.

Praca socjalna - jest podstawowym zadaniem własnym o charakterze obligatoryjnym. Regulacją prawną dla pracy socjalnej jako działalności zawodowej i świadczenia pomocy społecznej jest ustawa o pomocy społecznej z 12 marca 2004 roku.

Praca socjalna rozumiana jest jako działalność zawodowa mająca na celu świadczenie pomocy osobom i rodzinom we wzmacnianiu lub odzyskiwaniu zdolności do funkcjonowania w społeczeństwie poprzez pełnienie odpowiednich ról społecznych oraz tworzenie warunków sprzyjających temu celowi. Jest to profesjonalna pomoc w kierunku przywrócenia lub wzmocnienia zdolności adresatów pomocy, świadczona na rzecz poprawy funkcjonowania osób i rodzin w ich środowisku społecznym.

Praca socjalna to forma wsparcia świadczona osobom i rodzinom bez względu na posiadany dochód.

W 2010 r. wyłącznie **pracą socjalną** objętych zostało **2 830** rodzin tj. **6 934** osoby.

Praca socjalna sprowadza się do opracowania diagnozy społecznej, wypracowania właściwych i skutecznych form pomocy według ustalonego z klientem planu pomocy, podejmowania działań mających na celu eliminowanie lub ograniczenie przyczyn niewydolności finansowej, przeciwdziałanie marginalizacji i wykluczeniu społecznemu osób i rodzin pozostających w kręgu zainteresowania pomocy społecznej. W pracy socjalnej wykorzystuje się metody i techniki takie jak praca z indywidualnym przypadkiem, metoda pracy grupowej czy środowiskowej. Praca socjalna może być prowadzona również w oparciu o kontrakt socjalny (art.45, ust.2 ustawy o pomocy społecznej) regulujący wzajemne uprawnienia i zobowiązania ściśle określone pomiędzy pracownikiem socjalnym a klientem.

➤ **Kontrakt socjalny.**

W 2010 r. pracownicy socjalni zawarli z klientami **158 kontraktów**, którymi objęto **386 osób**.

Kontrakt socjalny to forma umowy zawartej pomiędzy osobą lub rodziną a pracownikiem socjalnym. Zawierany jest w tych sytuacjach, w których istnieje możliwość podjęcia przez osobę lub rodzinę działań mających na celu poprawę własnej sytuacji życiowej zwłaszcza w zakresie bezrobocia, problemu alkoholowego, bezradności w sprawach opiekuńczo-wychowawczych i prowadzenia gospodarstwa domowego, niepełnosprawności. W kontrakcie socjalnym dokonywana jest ocena sytuacji osoby/rodziny oraz formułowane są cele, które ma osiągnąć osoba /rodzina dla przezwyciężenia trudnej sytuacji życiowej. Narzędzie to określa również uprawnienia i zobowiązania stron w ramach wspólnie podejmowanych działań. Realizacja działań podlega okresowej ocenie i ma na celu oszacowanie zmian, jakie nastąpiły w rodzinie oraz ustalenie ewentualnych zmian w zakresie planowanych celów i działań.

Osoby, które podpisały kontrakt socjalny mogły nabyć uprawnienia do bezpłatnych przejazdów środkami transportu miejskiego. **W 2010** roku, na podstawie zaświadczeń wydanych przez Ośrodek, **138** osób uzyskało **imienną kartę miejską**, wydaną przez Zarząd Transportu Miejskiego.

W sytuacji zagrożenia podejmowane są działania interwencyjne. Ośrodek współpracuje z instytucjami zajmującymi się rodziną: np. szkołami, poradniami psychologiczno-pedagogicznymi, sądami rodzinnymi, placówkami opieki zdrowotnej, policją.

➤ **Pomoc społeczna – Niebieska Karta**, druk stanowiący załącznik do rodzinnego wywiadu środowiskowego, wypełniany jest każdorazowo przez pracowników socjalnych w sytuacji przemocy w rodzinie.

W 2010 pracownicy socjalni wypełnili **27** kwestionariuszy **Niebieska Karta**.

W kwestionariuszu określa się kto jest krzywdzony w rodzinie, kto jest sprawcą przemocy, jakie formy przemocy są stosowane, czy sprawca przemocy używa środków odurzających, jak długo trwa

przemoc i czy są świadkowie, jeśli była interwencja policji to z jakim skutkiem, czy były podejmowane kroki prawne. Wypełniony kwestionariusz pracownik socjalny przekazuje do komisariatu policji, która podejmuje odpowiednie działania. W sytuacjach, gdy w rodzinie występuje problem nadużywania alkoholu, sprawy zostają zgłoszone do Dzielnicowej Komisji Rozwiązywania Problemów Alkoholowych. Osoba doznająca przemocy jest poinformowana o uruchomieniu procedury i zasadach jej realizacji.

➤ **Zespoły interdyscyplinarne** to forma pracy socjalnej prowadzonej przez pracowników socjalnych, których zadaniem jest, wspólne opracowanie przez rodzinę i pracownika socjalnego, planu działania dostosowanego do potrzeb i możliwości jej członków. W zależności od wiodącego problemu w skład zespołu wchodzi przedstawiciele różnych służb pomocowych działających na terenie Dzielnicy. Efektem działań zespołu jest stworzenie indywidualnego planu pracy i pomocy na rzecz danej rodziny. Działania te służą wymianie informacji, skoordynowaniu przedsięwzięć zaangażowanych służb oraz monitorowaniu zaistniałego zjawiska.

➤ **Szczególny charakter ma praca socjalna w odniesieniu do rodzin oraz osób starszych** korzystających z pomocy społecznej z powodu niezaradności, konfliktów rodzinnych, alkoholizmu, narkomanii, przemocy, zaburzeń psychicznych, problemów wychowawczych i innych.

W 2007 roku Ośrodek został zaproszony przez Biuro Obsługi Ruchu Inicjatyw Społecznych do realizacji projektu pod nazwą „**Samopomoc razem przezwyciężymy trudności**”.

W 2010 r., w ramach projektu działały trzy grupy samopomocowe.

Jedna grupa dla **osób starszych, mieszkańców Bródna**. Celem działalności grupy była aktywizacja uczestników, zmniejszenie ich poczucia osamotnienia i izolacji, zwiększenie poczucia własnej wartości i podniesienie samooceny, zwiększenie umiejętności w zakresie radzenia sobie z problemami dnia codziennego oraz brakiem zrozumienia ze strony otoczenia, w tym najbliższej rodziny.

Ankieta ewaluacyjna przeprowadzona na potrzeby istniejącej grupy pokazała, że istnienie i kontynuacja spotkań jest ważna i potrzebna dla uczestników, między innymi ze względu na zmniejszenie poczucia osamotnienia i możliwość spotkania osób o podobnych zainteresowaniach lub problemach.

Druga grupa dla **mieszkańców Targówka „PLUS 60 – NIE JESTEŚ SAM”**. Grupa działała od października 2010. Spotkania odbywały się raz w tygodniu w każdy poniedziałek. W spotkaniach uczestniczyło średnio od 8 do 10 kobiet. Każda z uczestniczek grupy wypełniła anonimową ankietę na podstawie, której określono ich oczekiwania. Były to między innymi wspólne wyjścia do kina, teatru. 20 grudnia 2010 r. zorganizowano spotkanie wigilijne, część produktów przyniosły same zainteresowane. Spotkanie przebiegło w miłej atmosferze, na wspólnym śpiewaniu kolęd. Podczas spotkania uczestniczki otrzymały drobne upominki.

W marcu została utworzona **grupa samopomocy dla rodziców dzieci w wieku 2-5 lat tzw. „Klub Rodzica”**. Grupę prowadził pedagog z Działu Pomocy Specjalistycznej.

Celem utworzenia grupy było zmniejszenie poczucia osamotnienia, zarówno rodziców, jak i dzieci, a tym samym zawarcie nowych znajomości, zwiększenie poczucia własnej wartości oraz umiejętności w zakresie radzenia sobie z problemami dnia codziennego, poszerzenie wiedzy na temat wychowania dzieci i organizowania im aktywnego spędzania wolnego czasu.

Podczas spotkań grup samopomocy, uczestnicy mieli okazję korzystać z własnych wzajemnych doświadczeń oraz z wiedzy specjalistów w zakresie wychowywania dzieci, tj. pedagoga i psychologa.

➤ **Pomoc osobom starszym.** Podejmowane przez pracowników socjalnych działania mają głównie na celu udzielanie pomocy w korzystaniu z różnych form rehabilitacji leczniczej i społecznej, inicjowanie kontaktów rodzinnych oraz podejmowanie działań zmierzających do większego zaangażowania rodziny w sprawowanie opieki nad osobą wymagającą takiej pomocy. W sytuacji gdy rodzina nie może zapewnić pomocy w zaspokajaniu codziennych potrzeb życiowych, pracownik socjalny wnioskuje o przyznanie usług opiekuńczych.

Osobie wymagającej całodobowej opieki z powodu wieku, choroby lub niepełnosprawności, nie mogącej samodzielnie funkcjonować w codziennym życiu, której nie można zapewnić niezbędnej pomocy w formie usług opiekuńczych, przysługuje prawo do umieszczenia w **domu pomocy społecznej**. Umieszczenie w domu jest ostatecznością i tylko w przypadku stwierdzenia, iż udzielenie niezbędnej do funkcjonowania w środowisku pomocy jest niemożliwe lub wymiar tej pomocy jest niewystarczający, **na prośbę osoby zainteresowanej** pracownik socjalny kompletuje dokumentację niezbędną do umieszczenia w domu pomocy społecznej.

W **2010** roku skompletowano **31** nowych wniosków o umieszczenie w **domach pomocy społecznej**

w tym dla :

- osób w podeszłym wieku - **16**,
- osób przewlekle somatycznie chorych - **9**,
- osób przewlekle psychicznie chorych - **5**,
- dorosłych niepełnosprawnych intelektualnie – **1**,

W domach pomocy społecznej umieszczono **16** osób. Na umieszczenie oczekuje 15 osób.

➤ 2010 rok był **Rokiem Walki z Ubóstwem i Wykluczeniem Społecznym**, w związku z tym z inicjatywy pracowników socjalnych odbyła się **akcja "Wiosenne porządki"**. W ramach akcji zbierana była odzież dla osób potrzebujących. Społeczność lokalna zareagowała na akcję ze zrozumieniem. Pozyskane obuwie i odzież zostały starannie posegregowane przez pracowników Ośrodka i wydane osobom potrzebującym.

W trakcie akcji działał punkt informacyjny. Informowano o zakresie świadczeń udzielanych przez Ośrodek oraz możliwości skorzystania z pomocy instytucji i organizacji działających na terenie m. st. Warszawy.

Akcja " Wiosenne Porządki" cieszyła się dużym powodzeniem wśród osób potrzebujących.

➤ W ramach pilotażowego programu **turnusów usprawniających** dla mieszkańców m. st. Warszawy 17 osób, w październiku, wyjechało na turnus rehabilitacyjny do Ośrodka „Syrena” w Mielnie.

➤ Do tradycji należy coroczne organizowanie **śniadań Wielkanocnych i spotkań Wigilijnych**. Spotkania organizowane były przez uczestników Środowiskowych Domów Samopomocy, Domu Dziennego Pobytu, Klubów. W spotkaniach brali udział uczestnicy placówek z najbliższą rodziną, osoby samotne oraz zaproszeni goście.

Spotkania były dużym przeżyciem dla uczestników jak również i dla zaproszonych osób.

PROGRAMY REALIZOWANE W OŚRODKU POMOCY SPOŁECZNEJ

- **Projekt „Trener pracy – zatrudnienie wspierane”**

Program współrealizowany z Fundacją Pomocy Młodzieży i Dzieciom Niepełnosprawnym „Hej Koniku” od 2008 roku. W projekcie brały udział osoby niepełnosprawne upośledzone umysłowo z orzeczonym znacznym lub umiarkowanym stopniem niepełnosprawności, osoby niepełnosprawne chore psychicznie z orzeczonym znacznym lub umiarkowanym stopniem niepełnosprawności, osoby niepełnosprawne niewidome lub głuche z orzeczonym znacznym stopniem niepełnosprawności, oraz osoby niepełnosprawne ruchowo z orzeczonym znacznym stopniem niepełnosprawności.

W 2010 roku 5 osób niepełnosprawnych kontynuowało warsztaty z psychologiem, 3 osoby współpracowały z trenerami pracy.

- **Program „Seniorze, zapytaj pracownika socjalnego”**

Pracownicy socjalni Ośrodka współpracowali ze Związkiem Emerytów i Rencistów, Klubami Seniora w celu wspólnego koordynowania form pomocy skierowanej do osób starszych. Pracownicy socjalni w trakcie dyżurów, pełniących w siedzibie Osiedlowych Klubów Emeryta informowali o zasadach udzielania pomocy przez Ośrodek Pomocy Społecznej, a także przez instytucje działające na rzecz osób starszych i niepełnosprawnych.

- **Program „Dobry rodzic – dobry start”**

Program skierowany do rodziców dzieci małych tj. 0 – 3 lat oraz do kobiet w ciąży realizowany był na podstawie trójstronnego porozumienia - OPS Targówek, Fundacja Dzieci Niczyje i ZOZ.

Celem programu była profilaktyka i ochrona małych dzieci przed krzywdzeniem poprzez wsparcie ich rodziców/ opiekunów w umiejętności wychowywania bez przemocy – zapewnienie im dostępu do bezpłatnych materiałów edukacyjnych i oferty pomocy. Pielęgniarka środowiskowa lub położna, która jako pierwsza ma możliwość kontaktu z rodziną, w której pojawia się dziecko, rozpoznaje środowisko rodzinne i w razie potrzeby informuje pracownika socjalnego o ewentualnych nieprawidłowościach.

W 2010 r. w ramach programu sporządzono **59 ankiet, podjęto 27 interwencji** w środowisku. **5 rodzin** skierowano na konsultacje do Praskiego Centrum Pomocy Rodzinie. Dzięki współpracy pracownicy socjalni mieli możliwość wizyt w środowisku z pielęgniarkami środowiskowymi i położnymi, co umożliwiło kompleksowe rozpoznanie potrzeb rodziny i dostosowanie działań do specyfiki danej rodziny.

- **Program „Wsparcie rodzin wielodzietnych w sprawach opiekuńczo – wychowawczych oraz wzmacnianie kompetencji tych rodzin w wypełnianiu ich funkcji przez pedagogów rodzinnych i zespół specjalistów”.**

Program realizowany we współpracy z Krajowym Komitetem Wychowania Resocjalizującego. W ramach programu **asystent rodzinny** pracował w środowisku z rodzinami dysfunkcyjnymi, nie radzącymi sobie w sprawach życiowych. Asystent realizował cele programu poprzez:

- uczestniczenie w odbudowywaniu organizacji życia domowego i rodzinnego wpływającego na sytuację opiekuńczo - wychowawczą,
- dbanie o zmniejszenie i wyeliminowanie zachowań agresywnych,
- ustalenie zakresu i możliwości pozyskania pomocy ze strony innych instytucji,
- pośredniczenie w miarę potrzeb w kontaktach rodziny z innymi instytucjami.

Asystą rodzinną objętych było **5 rodzin** korzystających z pomocy Ośrodka.

- **Program „Profesjonalne wspieranie rodzin wieloprotymowych”.**

Do realizacji programu zostali zatrudnieni asystenci rodziny. **Asystenci pracowali z 10 rodzinami** wytypowanymi do projektu przez pracowników socjalnych i pedagoga. Praca asystentów skupiła się głównie na poprawie warunków funkcjonowania dzieci w rodzinie i środowisku. Asystenci pracowali z rodzicami nad poprawą czystości w mieszkaniach, dbaniem o higienę osobistą, przygotowywania posiłków odpowiednich do wieku i potrzeb dzieci. Dodatkowo podczas spotkań rodzicom przekazywano podstawową wiedzę dotyczącą wychowywania dzieci, dbałości o ich zdrowie.

W ciągu trzech miesięcy pracy asystentów rodziny udało się zauważyć już pierwsze trwałe efekty ich pracy. U dzieci z rodzin objętych w/w formą pomocy zostały uzupełnione brakujące szczepienia, część z nich odbyła specjalistyczne wizyty lekarskie lub jest w trakcie diagnozy psychologicznej w Poradni Psychologiczno-Pedagogicznej.

Część rodziców wyraziła gotowość do uczestnictwa w konsultacjach z pedagogiem, psychologiem i uczestnictwa w warsztatach umiejętności wychowawczych.

Z uwagi na ogromne dysfunkcje i mnogość problemów występujących w rodzinach objętych wsparciem asystenta rodziny zachodzi konieczność kontynuacji takiej pomocy w roku 2011.

- **Program „Socjal-Med”**

Realizowany przez pracowników socjalnych Filii nr 2 w siedzibie Samodzielnego Zespołu Publicznych Zakładów Lecznictwa Otwartego Warszawa Praga Północ, Przychodni Internistyczno – Specjalistycznej przy ul. Radzymińskiej 101/103. Od czerwca do grudnia 2010 r., dwa razy w miesiącu, w ramach dyżurów, pracownicy socjalni udzielali porad w zakresie: pomocy z powodu trudnej sytuacji finansowo-bytowej, działalności instytucji i placówek udzielających pomocy, prawnej, psychologicznej i pedagogicznej oraz organizacjach pozarządowych działających na rzecz rodzin/osób niepełnosprawnych i bezrobotnych. Spotkania z pracownikami socjalnymi poza siedzibą Ośrodka Pomocy Społecznej cieszyły się dużym zainteresowaniem. Bardzo dobrze zorganizowana była współpraca z pracownikami Przychodni a w szczególności Zastępcą Kierownika Przychodni, która przygotowała zaplecze logistyczne i wyraziła zainteresowanie dalszą współpracą z pracownikami socjalnymi Ośrodka.

- **Program „Barkocik”**

We współpracy z Przedszkolem Nr 81 kolejny rok realizowany był program „Barkocik”, skierowany do dzieci w wieku przedszkolnym, nie objętych edukacją przedszkolną. Na zajęcia w ramach programu skierowano dzieci, które miały możliwość uczestnictwa w zajęciach edukacyjno-plastycznych, kulturalnych i imprezach okolicznościowych odbywających się na terenie przedszkola.

- **Program "Starszy Brat/Starsza Siostra”**

Realizowany był od października 2010r. Koordynator programu nawiązał kontakt z Fundacją "Starszy Brat/Starsza Siostra Polska" w celu poinformowania o przyłączeniu się do placówek, które na terenie Polski już realizują taki program.

Przygotowano materiały reklamowe (plakaty, ulotki) oraz nawiązany został kontakt z władzami warszawskich uczelni wyższych w celu rozpropagowania idei programu wśród studentów, poprzez prezentację programu w czasie zajęć. Koordynator przeprowadził prezentacje na Wydziale Psychologii UW, w Szkole Wyższej Psychologii Społecznej, w Kolegium Pracowników Służb Społecznych, na Wydziale Pedagogicznym UW oraz w Akademii Pedagogiki Specjalnej. Podczas spotkań ze studentami prezentowana była historia, a także idea i sposób realizacji programu, koordynator odpowiadał na pytania studentów oraz zapraszał chętnych do współpracy. Na terenie w/w uczelni zostały wywieszane plakaty i ulotki informacyjne. Spotkanie takie zostało również

przeprowadzone z młodzieżą należącą do Duszpasterstwa w klasztorze Benedyktynów. Dla pozyskania chętnych do współpracy zostały zamieszczone ogłoszenia w prasie lokalnej oraz w "Ofercie". Osoby chętne do współpracy zgłaszały się do Ośrodka i wypełniały ankietę kwalifikacyjną.

W październiku i grudniu 2010r. odbyły się dwa szkolenia dla wolontariuszy, przygotowujące ich do pracy w Programie. Koordynator kolejno odwiedzał rodziców i dzieci, zgłoszonych przez pracowników socjalnych i opowiadał o programie zachęcając do uczestnictwa. W rezultacie do końca 2010r. powstały cztery pary "rodzeństw". Z kontaktów z rodzinami oraz z wolontariuszami pracującymi już w programie wynika, że zgodnie z założeniami daje on mnóstwo satysfakcji wolontariuszom i przysparza dzieciom wymierne korzyści, mają bowiem zapewnioną pomoc przy odrabianiu lekcji oraz zaufaną dorosłą osobę, która przez rok kontraktu będzie dla nich przyjacielem i mentorem. W ramach obchodów Dnia Wolontariusza "starsze siostry" otrzymały tytułem podziękowania za współpracę bilety do teatru, natomiast na Mikołajki zostały przygotowane dla dzieci paczki ze słodyczami oraz bilety do kina.

Współpraca z organizacjami pozarządowymi i innymi instytucjami

Nieodzownym partnerem w świadczeniu pomocy dla osób i rodzin w przezwyciężaniu trudnych sytuacji życiowych są **organizacje pozarządowe** oraz inne **instytucje**, które wspierają działania Ośrodka w zakresie świadczenia różnorodnej pomocy podopiecznym Ośrodka.

- W 2010r. kontynuowano **współpracę z Domem Kultury „Świt”** w formie:
 - udostępnienia, klientom i ich rodzinom, uczestnikom grup samopomocy oraz wolontariuszom, biletów na różnorodne pokazy filmowe, w tym kino złotego wieku, poranki teatralne i występy artystów. Bilety były w atrakcyjnych cenach, bądź przekazywane nieodpłatnie w zależności od charakteru imprezy,
 - umożliwienia udziału, klientom Ośrodka i ich rodzinom, w wybranych zajęciach oferowanych przez DK „Świt” np. w kółkach zainteresowań, nauka języka, ceramika, kółka malarskie, warsztaty psychologiczne,
 - umożliwienia udział w wykładach Uniwersytetu Trzeciego Wieku dla wskazanych przez pracowników socjalnych osób, które poprzez tego typu uczestnictwo mogły powrócić do aktywnego życia,
 - rozpropagowania idei wolontariatu wśród słuchaczy Uniwersytetu Trzeciego Wieku. W ramach Unijnego Programu Pomocy Żywnościowej na rzecz najuboższych mieszkańców Unii Europejskiej za pośrednictwem Polskiego Komitetu Pomocy Społecznej **58 osób**, spełniających kryterium dochodowe, zostało skierowanych po pomoc w formie żywności.
- W ramach **współpracy z Poradnią Psychologiczno – Pedagogiczną Nr 13**, zarówno rodzice jak i ich dzieci, mogli korzystać z szerokiej oferty pomocy. Do Poradni skierowano **30 rodzin**, celem konsultacji logopedycznych i psychologicznych oraz korzystania z warsztatów umiejętności wychowawczych.
- **Towarzystwo Przyjaciół Dzieci – Świetlica Środowiskowa, ul. Ogińskiego 1** zapewniła opiekę, pomoc w nauce, zajęcia terapeutyczne, i organizację czasu wolnego dla dzieci z rodzin dysfunkcyjnych,
- Wydano **12 opinii do Fundacji „Polsat”** popierających prośbę klientów o udzielenie pomocy finansowej na rehabilitację,
- Katolicka Organizacja Charytatywna “ **CARITAS**”, Archidiecezji Warszawskiej – pomogła w zorganizowaniu wyjazdu dla dzieci na wypoczynek letni,
- **307** osób skierowano na konsultacje i porady psychologiczno-pedagogiczne, pomoc psychologiczną dla osób doświadczających przemocy, diagnozę w kierunku wykorzystywania seksualnego dzieci, terapię indywidualną i grupową, porady prawne, szkolenia dla klientów i pracowników do **Fundacji „Dzieci Niczyje”**, Komitetu Ochrony Praw Dziecka, Centrum Praw Kobiet, Stowarzyszenia „Niebieska Linia”, Stowarzyszenia „Otwarte Drzwi”, Specjalistycznej Poradni Profilaktyczno – Terapeutycznej dla dzieci i młodzieży ze środowisk zagrożonych alkoholizmem „OPTA”, Biura Porad Obywatelskich, Stowarzyszenia Centrum Informacji Społecznej, Stowarzyszenia Pomocy Bezdomnym.
- Rodziny, będące w trudnej sytuacji materialnej, skorzystały z pomocy rzeczowej, oferowanej przez organizacje pozarządowe, takie jak: **Fundacja „Pożywienie – Darem Serca”, Fundacja Dla Dobra Dziecka, Polski Czerwony Krzyż, Fundacja „Dar Serca”, Polska Akcja Humanitarna, Polski Komitet Pomocy Społecznej, Fundacja DOM, Stowarzyszenie DAMY RADE, Fundacja Bank Drugiej Ręki.**

- Po raz pierwszy w 2010 roku samotne osoby niepełnosprawne z terenu Targówka, dzięki **Fundacji Towarzystwa Przyjaciół Szalonego Wózkowicza** miały możliwość spędzenia wieczoru wigilijnego w gronie innych osób. Akcja skierowana była do osób, które ten wieczór miałyby spędzić samotnie lub których nie było stać na zorganizowanie świąt we własnym zakresie

Dzień Dziecka

Pracownicy Ośrodka przy współpracy ze Stowarzyszeniem Joni i Przyjaciele Polska działającego na Rzecz Osób Niepełnosprawnych, pod patronatem Przewodniczącego Rady Dzielnicy i Burmistrza Dzielnicy, przy wsparciu przedstawicieli sektora prywatnego, zorganizowali 8 czerwca imprezę z **okazji Dnia Dziecka**.

Dzieci bawiły się w na stadionie GKP Targówek pod hasłem „Zabawy sportowe”.

W imprezie brały udział również dzieci niepełnosprawne wraz ze swoim rodzeństwem.

Dobłą zabawę zapewnili przedstawiciele Policji i Straży Miejskiej, którzy między innymi przekazywali dzieciom informacje o bezpieczeństwie. Nieopisaną atrakcją dla dzieci były policyjne motory, pies tropiący, malowanie buziek przez funkcjonariuszy Straży Miejskiej.

Zabawę zakończyło wręczenie, dzięki hojności sponsorów, każdemu dziecku paczki ze słodyczami i drobnym upominkiem.

Podczas całej imprezy można było częstować się smakołykami i napojami zapewnionymi przez sponsorów.

W zorganizowaniu zabawy ogromną pomoc wnieśli zaprzyjaźnieni wolontariusze.

W zabawie wzięło udział **300 dzieci**.

Piknik Integracyjny

27 czerwca 2010 r. odbył się **Piknik Integracyjny** zorganizowany przez pracowników socjalnych Ośrodka. Impreza odbyła się na terenie Schroniska Stowarzyszenia Samopomocy Bursa im. H. Ch. Kofoeda i miała za zadanie zintegrowanie społeczności lokalnej oraz kształtowanie nowych postaw społecznych poprzez inspirowanie osób zagrożonych marginalizacją do aktywnego i zdrowego spędzania czasu wolnego. Głównymi odbiorcami imprezy były dzieci z najuboższych rodzin Targówka Przemysłowego, osoby niepełnosprawne i bezdomne. W większości przypadków była to, dla tych osób, jedyna forma rozrywki. W ramach Pikniku zorganizowano część artystyczną, edukacyjno-profilaktyczną, konkursy, gry i zabawy dla dzieci oraz poczęstunek.

Przy zorganizowaniu Pikniku uczestniczyło szereg instytucji i osób fizycznych. Duży wkład wniosło Stowarzyszenie Samopomocy Bursa im. H. Ch. Kofoeda oferując teren pod zorganizowanie imprezy oraz delegując mieszkańców placówki do pomocy w przygotowaniu i obsłudze pikniku. Czynnego wsparcia udzielił też Komisariat Policji, Wydział Ruchu Drogowego Komendy Stołecznej Policji, Wydział Wywiadowczo-Patrolowy Komendy Stołecznej Policji, Wydział Prewencji Straży Miejskiej m.st. Warszawy. Jednostki te czuwały nad zapewnieniem bezpieczeństwa podczas imprezy, prowadziły działalność edukacyjną, realizowały zadania, które uatrakcyjniały spotkanie uczestniczącym w nim rodzinom.

Część artystyczna została wzbogacona o występ pracowników i podopiecznych Środowiskowego Domu Samopomocy dla osób z niepełnosprawnością intelektualną.

Dużą pomoc w zorganizowaniu Pikniku wnieśli wolontariusze.

Piknik Integracyjny spełnił założenia i byłoby wskazane, aby imprezy tego typu były również organizowane w przyszłości na terenie naszej Dzielnicy.

Mikołajki

10 grudnia 2010, pod patronatem Przewodniczącego Rady Dzielnicy i Burmistrza Dzielnicy, w sali kinowej Domu Kultury „Świt” odbyła się impreza Mikołajkowa. W imprezie wzięły udział dzieci z Przedszkola Integracyjnego, Świetlicy TPD, Fundacji „Hej, Koniku” oraz dzieci podopiecznych Ośrodka. W zabawie wzięło udział **300 dzieci**. Spotkanie zakończyło się tradycyjnym rozdaniem paczek dla każdego małego gościa. Pracownicy Ośrodka uczestniczyli w organizacji imprezy poprzez zabawianie dzieci oraz wydawanie paczek. W przedsięwzięcie zaangażowani byli także wolontariusze naszego Ośrodka.

W 2010 r. do zorganizowania Mikołajek włączyli się także wolontariusze ze Szkoły Wyższej Bogdana Jańskiego Wydział Nauk Społecznych w Warszawie. Oprócz, udziału w imprezie, wolontariusze ze środków uzyskanych ze zbiórki pieniędzy zakupili drobne słodkie podarunki dla uczestników zabawy.

- **Działalność Wolontariatu**

10 grudnia z inicjatywy Zespołu Szkół im. Piotra Wysockiego, Ośrodka Pomocy Społecznej i pod patronatem Burmistrza Urzędu Dzielnicy Targówek zorganizowano pod hasłem: „**Młodzi dla misji**” drugi **Dzielnicowy Dzień Wolontariusza**.

W spotkaniu uczestniczyło około 60 wybranych wolontariuszy z całej Dzielnicy. Wolontariusze mieli możliwość zapoznać się z tematyką wolontariatu misyjnego, o której opowiedzieli przedstawiciele Salezjańskiego Ośrodka Misyjnego i pracujące tam wolontariuszki. Dla uczestników zorganizowano również warsztaty tematyczne. Była nauka tańca afrykańskiego, z gliny powstały dwie wioski afrykańskie, na pracach ręcznych pokazano, w jaki sposób dzieci afrykańskie robią zabawki. W trakcie warsztatów zorganizowano drobny poczęstunek, który dzięki hojności Pizzy Hart był bardzo udany.

W ramach podziękowań udało się również pozyskać bilety do teatru „Rampa”. W ten atrakcyjny sposób podziękowano Wolontariuszom za ich zaangażowanie w pracę na rzecz drugiego człowieka.

31 maja w **Ogrodach Belwederu** odbyła się uroczysta **Gala Wolontariatu**. Każdy z warszawskich Ośrodków Pomocy Społecznej mógł oddelegować na tę uroczystość pięciu wyróżniających się Wolontariuszy .

Klub Wolontariatu przy Ośrodku Pomocy Społecznej, w 2010 zrzeszał **91** czynnie działających Wolontariuszy, z którymi zawarto pisemne porozumienie.

Praca wolontariuszy koordynowana była przez pracowników socjalnych, którzy ściśle współpracują z Centrum Wolontariatu, uczestnicząc co drugi miesiąc w cyklicznych spotkaniach.

Podczas spotkań przekazywana była wiedza jak pozyskać wolontariuszy i jak ich wynagradzać. Organizowane były spotkania z pracownikami innych ośrodków. Spotkania te dały możliwość wymiany doświadczeń.

Formy pracy wolontarystycznej

1. Wolontariat indywidualny.

Wolontariusze świadczyli pomoc osobom starszym i niepełnosprawnym w miejscu zamieszkania np. towarzyszyli niepełnosprawnemu chłopcu na wózku w drodze na basen i w trakcie trwania zajęć. Wolontariuszka – emerytka udzielała wsparcia osobie starszej w jej miejscu zamieszkania, inny wolontariusz regularnie współpracował ze Środowiskowym Domem Samopomocy przy ul. Suwalskiej 11, gdzie codziennie przyprowadzał i odprowadzał podopiecznego na zajęcia.

2. Pogotowie lekcyjne.

Pomoc, w odrabianiu lekcji, wyrównywanie braków w nauce, wspomaganie w procesie samodzielnego uczenia się w wykształceniu umiejętności wytrwałej i systematycznej pracy, uczniom szkół podstawowych i gimnazjów, którzy mają trudności z opanowaniem materiału z różnych przedmiotów.

Korzystający z tego typu pomocy przychodzili na zajęcia z obowiązującymi w ich szkołach podręcznikami.

Wolontariusze mieli ustalone dyżury. Dobierali się uwzględniając potrzeby uczniów w zakresie uzupełnienia wiedzy.

3. Wolontariat okolicznościowy.

Wolontariusze pomagali w zorganizowaniu Spotkania Wielkanocnego, Dnia Dziecka oraz zabawy Mikołajkowej .

- **Pomoc osobom bezdomnym**

Bezdomność to problem społeczny charakteryzujący się brakiem stałego miejsca zamieszkania. W ujęciu psychologicznym bezdomność jest określana jako kryzysowy stan egzystencji osoby nie posiadającej faktycznego miejsca zamieszkania, pozbawionej środków niezbędnych do zaspokojenia elementarnych potrzeb. Charakter zjawiska bezdomności nie pozwala na jednoznaczne określenie jej przyczyn, najczęściej doprowadza do niej cały zespół nakładających się na siebie sił sprawczych, zespół postaw i zachowań wynikających z predyspozycji osobowościowych, którym sprzyjają sytuacje społeczne. Jako zjawiska współwystępujące z bezdomnością wymieniane są najczęściej: alkoholizm, przestępczość, narkomania, dezintegracja rodziny, choroby psychiczne, obniżenie poziomu rozwoju intelektualnego, przemoc w rodzinie, prostytutka, żebractwo, zespół nabytej bezradności, kalectwo i zaniedbane leczenie różnorodnych schorzeń. Wskazuje się także na zmiany zachodzące na rynku pracy polegające na obniżeniu dostępności stałego zatrudnienia dającego możliwość planowania własnego życia w oparciu o uzyskiwane dochody oraz likwidację hoteli pracowniczych. Przyczyny bezdomności przeplatają się i wzajemnie warunkują.

Z uwagi na ogromne znaczenie zjawiska jakim jest bezdomność podejmowane jest szereg działań mających na celu pomoc osobom bezdomnym. W 2010 r. działaniami w formie pomocy finansowej oraz pracy socjalnej objętych było **66 osób bezdomnych**. Najwięcej osób skorzystało z pomocy finansowej w postaci zasiłków stałych, okresowych i celowych. Część osób została objęta pomocą w postaci świadczeń zdrowotnych finansowanych ze środków publicznych a także w postaci bezpłatnych posiłków oraz pomocą w formie paczek żywnościowych.

Poza pomocą materialną osoby bezdomne mogły też skorzystać z porad o charakterze informacyjnym oraz zasięgnąć porad specjalistów współpracujących z naszym Ośrodkiem.

Tutejszy Ośrodek zajmował się także umieszczaniem potrzebujących w placówkach dających zakwaterowanie osobom bezdomnym.

Należy zaznaczyć, że z uwagi na specyfikę problemu bezdomności w okresie zimowym następuje zintensyfikowanie i zmiana profilu działań na rzecz bezdomnych. Zachodzi wówczas potrzeba szczególnej opieki nad ludźmi bezdomnymi. Jednym z podstawowych wówczas działań jest pilne zlokalizowanie i dotarcie do osób bezdomnych przebywających na terenach ogródków działkowych i w opuszczonych budynkach nie posiadających statusu lokalu mieszkalnego. Osoby przebywające na terenie ogródków są informowane przez pracowników socjalnych o możliwości uzyskania pomocy i motywowani do skorzystania ze schronisk, noclegowni i ogrzewalni a w razie potrzeby organizuje im się transport do tych placówek. W uzasadnionych przypadkach Ośrodek korzysta z pomocy funkcjonariuszy Straży Miejskiej lub Policji.

W 2010 r. pracownicy socjalni kontynuowali współpracę z placówkami dla bezdomnych działającymi na terenie Targówka. Na terenie Dzielnicy istnieją 2 takie placówki, tj. Schronisko Stowarzyszenia Samopomocy Bursa im. H. Ch. Kofoeda przy ul. Lnianej 1 i Schronisko dla Bezdomnych Mężczyzn przy ul. Knyszyńskiej 1.

Mimo szeregu działań podejmowanych na rzecz osób bezdomnych należy uznać, że problem bezdomności nie maleje i stale utrzymuje się na poziomie podobnym do lat ubiegłych.

W Dzielnicy Targówek występuje ponadto problem, który ma tendencję wzrostową i dotyczy coraz większej liczby rodzin z dziećmi zajmujących domki na terenie ogródków działkowych. Domki te nie mają statusu lokali mieszkalnych. Są one jednak atrakcyjne dla osób, które są w trudnej sytuacji materialnej i nie dysponują lokalem mieszkalnym, gdyż przy możliwie niskich nakładach finansowych dają możliwość zakwaterowania. Ośrodek Pomocy Społecznej stara się rozróżnić sytuację rodzin zamieszkujących w takich warunkach aby móc monitorować te środowiska, szczególnie w okresie zimy, i aby w razie potrzeby udzielić stosownej pomocy. Jednocześnie pracownicy socjalni motywują rodziny do podjęcia starań o uzyskanie lokalu mieszkalnego.

Biorąc pod uwagę rangę i rozmiary problemu bezdomności Ośrodek będzie kontynuować dotychczasową pomoc przy ciągłej motywacji osób bezdomnych do zmiany sytuacji życiowej.

- **Pomoc cudzoziemcom**

Prawo do świadczeń z pomocy społecznej przysługuje cudzoziemcom mającym miejsce zamieszkania i przebywającym na terytorium Rzeczypospolitej Polskiej:

- na podstawie zezwolenia na osiedlenie się, zezwolenia na pobyt rezydenta długoterminowego Wspólnot Europejskich, zezwolenia na zamieszkanie na czas oznaczony lub w związku z uzyskaniem w Rzeczypospolitej Polskiej statusu uchodźcy lub ochrony uzupełniającej,

- na podstawie zgody na pobyt,

- mającym miejsce zamieszkania i przebywającym na terytorium Rzeczypospolitej Polskiej obywatelom państw członkowskich Unii Europejskiej, państw członkowskich Europejskiego Porozumienia o Wolnym Handlu (EFTA) — stron umowy o Europejskim Obszarze Gospodarczym lub Konfederacji Szwajcarskiej oraz członkom ich rodzin.

Z pomocy Ośrodka w 2010 roku korzystało 18 rodzin, w tym: 9 to osoby prowadzące samodzielne gospodarstwa domowe i 9 to rodziny z dziećmi.

2 rodziny i 2 osoby samotnie gospodarujące posiadają zezwolenie na osiedlenie się, 3 rodziny i 7 osób samotnie gospodarujących -ochronę uzupełniającą, 2 rodziny-pobyt tolerowany, 1 rodzina - status uchodźcy i 1 rodzina kartę pobytu na czas określony.

Większość rodzin pochodzi z Ukrainy, Kazachstanu, Czeczenii, jedna z Kongo, natomiast osoby samotne pochodzą z Sri Lanki, Kazachstanu, Czeczenii, Białorusi, Kongo i Iranu.

Sytuacja rodzinna i bytowa każdej z rodzin rozpatrywana była indywidualnie a przyznawana pomoc dostosowywana do potrzeb rodziny jak i możliwość Ośrodka.

Każda z rodzin korzystała z pomocy finansowej, ponadto rodziny z dziećmi miały opłacone przez Ośrodek obiady w szkołach lub wyżywienie w przedszkolu.

Sytuacja mieszkaniowa rodzin cudzoziemskich korzystających z pomocy Ośrodka jest bardzo zróżnicowana: 4 rodziny i 8 osób samotnie gospodarujących wynajmowały mieszkanie lub pokój, mieszkanie własnościowe posiada 1 rodzina i 1 osoba samotna, 1 rodzina zajmuje lokal socjalny a 2 rodziny i 1osoba samotnie gospodarująca zajmują mieszkanie komunalne.

Zróżnicowana była również sytuacja zawodowa rodzin i osób samotnie gospodarujących. W 4 rodzinach jedna z osób pracowała. Natomiast osoby samotnie gospodarujące nie pracowały, były zarejestrowane w Urzędzie Pracy. Większość osób bezrobotnych podjęła współpracę z Działem Aktywizacji Zawodowej.

W Szkole Podstawowej Nr 58, ul. Mieszka I 7 uczy się 24 dzieci z Czeczenii, przebywających w Ośrodku przy ul. Ks. Anny.

Dzieci nie korzystają z obiadów w szkole, wyżywienie mają zapewnione w Ośrodku, natomiast szkoła udziela sporadycznie pomocy rzeczowej, w formie przyborów szkolnych, długopisów, itp.

Ponadto w szkole zatrudniono nauczyciela języka polskiego, który uczy dodatkowo tylko dzieci z Czeczenii, zatrudniona jest też osoba znająca język czeczeński, pracuje jako pomoc nauczyciela.

SP Nr 58 współpracuje ze Stowarzyszeniem Praktyków Kultury, w ramach współpracy odbywają się na terenie szkoły zajęcia teatralno-integracyjne.

Ośrodek Pomocy Społecznej zorganizował wśród pracowników zbiórkę odzieży i obuwia dla osób przebywających w Ośrodku przy ul. Ks. Anny. Przekazano także artykuły piśmiennicze dla dzieci. Do pomocy włączyli się również wolontariusze, którzy po zakończeniu szkolenia będą pracować z dziećmi uczęszczającymi do Szkoły Podstawowej Nr 58.

5. Dział Pomocy Specjalistycznej.

Pracownicy Działu Pomocy Specjalistycznej świadczyli pomoc pedagogiczno - psychologiczną rodzinom pozostającym pod opieką Ośrodka. Opracowali i realizowali programy skierowane na pomoc rodzinie w kryzysie ze szczególnym uwzględnieniem rodzin zastępczych i rodziców biologicznych, których dzieci przebywają w placówkach opiekuńczo - wychowawczych.

W okresie sprawozdawczym pracownicy Działu udzielali specjalistycznego wsparcia rodzinom/osobom znajdującym się w trudnej sytuacji życiowej, konsultowali wiele spraw rodzinnych w zakresie psychologiczno-pedagogicznym oraz problematyki niepełnosprawności i zabezpieczenia społecznego. Współpracowali z pracownikami socjalnymi w sprawach dotyczących rodzin wieloprotymowych dokonując wstępnej diagnozy środowiska rodzinnego. Uczestniczyli w wizytach interwencyjnych w środowisku, udzielali wsparcia zarówno rodzinom zgłaszającym się bezpośrednio do pracowników Działu, jak również pracownikom socjalnym i wychowawcom Klubów. Wspólnie z pracownikami socjalnymi realizowali „Program na rzecz Dziecka i Rodziny” skierowanego przede wszystkim do dzieci uczęszczających do Klubów „Chatka Puchatka” i „Świetlik”.

Nawiązano współpracę z instytucjami i organizacjami pozarządowymi wspierającymi rodzinę w zakresie sprawowania pieczy nad dziećmi umieszczonymi w rodzinach zastępczych i placówkach opiekuńczo-wychowawczych. Podjęto współpracę z rodzinami biologicznymi, których dzieci przebywają w placówkach opiekuńczo-wychowawczych bądź w rodzinach zastępczych.

W ramach prowadzenia zajęć grupowych dla wybranych kategorii klientów realizowano następujące programy:

„Edukacyjna Grupa Wsparcia dla Rodzin Zastępczych”.

Adresatami programu byli rodzice zastępczy wychowujący dzieci w wieku 5-18 lat, mający trudności w wypełnianiu swoich podstawowych zadań. W ramach programu prowadzono grupę edukacyjną -wspierającą.

Podejmowano działania pogłębiające wiedzę rodzin zastępczych w kwestii rozwiązywania problemów opiekuńczo – wychowawczych, oraz przekazywano w przystępnej formie niezbędną wiedzę, o rozwoju, dorastaniu, dojrzewaniu dzieci i młodzieży oraz związanych z tym zagrożeniach. Program ten wypełnia lukę w lokalnym systemie opieki nad rodzinami zastępczymi, ustanowionymi przez sąd, nie objętymi uprzednio żadnym specjalistycznym przygotowaniem.

Tematyka edukacyjna obejmowała:

- „Seksualizm nastolatków” z prezentacją filmu o współczesnych zagrożeniach „Galerianki”- 2 spotkania,
- „Dziecko w sieci” zagrożenia niekontrolowanym wykorzystaniem Internetu,
- „Zjawisko przemocy formy i mechanizmy” - 2 spotkania,
- „Kara- dyscyplina”,
- Ewaluację tematyki prowadzonej do czerwca 2010 wraz z rozpoznaniem potrzeb edukacyjnych na kolejne spotkania.

Zorganizowano 2 uroczyste spotkania świąteczne z poczęstunkiem, w których uczestniczyli rodzice zastępczy, powierzone ich pieczy dzieci oraz w sporadycznych przypadkach rodzice biologiczni. Dzień Rodzicielstwa Zastępczego obchodzono w ogrodzie Ośrodka przy grillu. Spotkanie uświetnione było występem Zespołu Retro oraz wręczeniem dyplomów dla Rodzin. W **10 spotkaniach** wzięło udział łącznie **155 osób**.

W programie „wzmoczonego wsparcia pedagogicznego” uczestniczyło 65 rodzin. Był to program dla rodzin z nasilonym problemem opiekuńczo- wychowawczym. Pedagodzy podejmowali indywidualną pracę w rodzinach, które wyraziły zgodę na współpracę. Swoją pracą uzupełniali system pomocy środowiskowej dziecku i rodzinie. Zadaniem pedagogów

było udzielanie profesjonalnej i wielokierunkowej pomocy rodzinie w realizacji procesu wychowawczego. Wszelkie działania pedagogów podejmowane były w interesie i dla dobra dziecka i miały zapobiegać patologii wychowania poprzez możliwie wczesne wsparcie rodziny dysfunkcyjnej. W ramach programu realizowano następujące cele:

- przeciwdziałanie patogennemu oddziaływaniu rodziny na dzieci,
- odbudowanie funkcji opiekuńczo-wychowawczych rodziny wobec dzieci,
- poprawę relacji między członkami rodziny,
- zwiększenie umiejętności konstruktywnego rozwiązywania problemów i konfliktów wewnątrzrodzinnych,
- zapobieganie umieszczaniu dzieci w placówkach opiekuńczych i resocjalizacyjnych.

Po dokonaniu wstępnej diagnozy sytuacji rodzinnej pedagogzy ustalali potrzeby i zakres pomocy ze strony instytucji wspierających rodzinę. Pośredniczyli w kontaktach z placówkami, w których przebywa dziecko. Popularyzowali wiedzę pedagogiczną wśród rodziców. Motywowali dorosłych członków rodziny do podjęcia leczenia, terapii. Doraźnie interweniowali i pomagali w rozwiązywaniu konfliktów i problemów wychowawczych. Aktywizowali rodziny do samodzielnego rozwiązywania swoich problemów.

„Spotkania przy piaskownicy” - to program psycho-edukacyjny dla rodziców małych dzieci. Uczestniczyło w nim **5** rodzin. Program był przeznaczony dla matek i ojców; którzy są rodzicami dzieci w wieku do lat trzech i chcą wzbogacić swoje umiejętności wychowawcze.

Program miał na celu:

- edukację dotyczącą prawidłowości rozwojowych dziecka w wieku 0-3,
- dostarczenie wiedzy na temat norm i deficytów rozwojowych dziecka w wieku 0-3,
- nabywanie i trening umiejętności wychowawczych,
- uświadomienie rodzicom ich roli w świadomym procesie wychowywania dziecka,
- wzmocnienie więzi rodzicielskich.

„Warsztaty umiejętności wychowawczych”. W programie uczestniczyło 30 rodzin.

W ramach programu prowadzono psycho-edukacyjne zajęcia grupowe dla rodziców i prawnych opiekunów dzieci, rozwijające umiejętności budowania prawidłowych relacji interpersonalnych i będące formą wsparcia grupowego. Treść warsztatów obejmowała wszystko to, co składa się na wzmocnienie więzi między dorosłymi a dziećmi.

Główne cele programu:

- uświadomienie sobie własnego potencjału rodzicielskiego,
- doskonalenie prawidłowych kontaktów między dziećmi, a rodzicami,
- budzenie w rodzicach refleksji, zrozumienia, iż skuteczność wychowywania zależy od osoby wychowującej,
- radzenie sobie z niepożądanymi zachowaniami dziecka,
- budowanie, wyznaczanie granic, określenie jasnego, czytelnego systemu wartości, umiejętność określenia co dobre, a co złe,
- nabycie umiejętności rozwiązywania sytuacji konfliktowych.

„Akademia dla Rodziców”.

Adresatami programu byli rodzice mający problemy z realizacją zadań opiekuńczo-wychowawczych wobec dzieci oraz rodziny korzystające ze wsparcia Ośrodka.

Głównym celem programu była poprawa funkcjonowania rodziny poprzez:

- dostarczanie wiedzy na temat ważności zachowania granic osobistych i ich wpływu na funkcjonowanie poszczególnych członków rodziny,
- dostarczenie wiedzy na temat właściwego pełnienia roli matki, ojca, rozumienie roli dziecka,
- doskonalenie umiejętności opiekuńczo – wychowawczych poprzez przekazywanie informacji nt. potrzeb dziecka w kolejnych okresach rozwojowych, charakterystycznych zachowań dzieci,

- nabywanie przez uczestników umiejętności konstruktywnego zagospodarowania wolnego czasu, budowanie przez uczestników postaw zdrowego stylu życia.

W programie uczestniczyło **5 rodzin**.

„Klub Dziecka i Rodzica”

Programem objętych było łącznie 17 osób w tym 7 matek i 10 dzieci.

Program adresowany do rodziców i ich dzieci głównie w obszarze oddziaływań o charakterze psychoedukacyjnym, wspierającym rozwój dziecka, zapobiegającym powstawaniu patologii oraz zmniejszającym niedostatki wychowawcze.

Jego głównym celem było niesienie profesjonalnej pomocy rodzicom, poprzez wspieranie ich w sferze edukacyjnej, poradniczej, zdrowotnej, wsparcie w roli rodzica, wzmacnianie pozytywnego potencjału rodziny oraz promowanie zachowań, których efektem będzie prawidłowy rozwój dziecka i prawidłowe funkcjonowanie rodziny w społeczności lokalnej, a także profilaktykę konkretnie zidentyfikowanych zagrożeń.

Program realizowany był przez pracowników socjalnych i pedagoga. Spotkania odbywały się 2 razy w miesiącu. W okresie od września do grudnia odbyło się 8 spotkań.

W ramach programu została zorganizowana, we współpracy ze słuchaczami Kolegium Pracowników Służb Społecznych, zabawa mikołajkowa dla matek z dziećmi uczestniczących w programie. Zabawę rozpoczęto od wspólnego śpiewania kolęd. Wszystkie mamy wraz z dziećmi były zaangażowane w różne formy zabaw. Najbardziej emocjonującą okazała się zabawa z chustą klanzy. Wspólna świąteczna zabawa pokazała matkom i ich dzieciom, że można spędzać aktywnie i twórczo wolny czas, przy tym bardzo dobrze się bawiąc. Mamy nadzieję, że Mikołajki zorganizowane z myślą o dzieciach i ich matkach zostaną w ich pamięci na bardzo długo i będą mile wspomniane.

W odpowiedzi na potrzeby rodzin z terenu Dzielnicy Targówek w 2011 roku będzie kontynuacja programu.

Działania pracowników Działu Pomocy Specjalistycznej

- Konsultacje i porady – **1 756**
w tym: **1 165** konsultacji bezpośrednich; **591** telefonicznych
- Poradnictwo pedagogiczne - **267 rodzin** w tym: **78 dla** rodzin zastępczych
- Poradnictwo psychologiczne - **29 rodzin** w tym: **4** dla rodzin zastępczych
- Poradnictwo w zakresie niepełnosprawności i zabezpieczenia społecznego - **47**
- Wzmocnionym wsparciem pedagoga objętych zostało **65 rodzin**.
- Wzmocnionym wsparciem psychologa objęte zostały **3 rodziny**.
- Zaopiniowano **25** środowisk - kandydatów na rodziny zastępcze, na wniosek sądu.
- Na wniosek Warszawskiego Centrum Pomocy Rodzinie dokonano oceny sytuacji materialnej i gotowości ponownego przyjęcia dzieci przez ich rodziny biologiczne.
- Dokonano analizy **12** wniosków o przyznanie dotacji ze środków m.st. Warszawy oraz wystawiono 12 rekomendacji dla projektów organizacji pozarządowych.
- Współpracowano z organizacjami pozarządowymi, i innymi placówkami działającymi na rzecz mieszkańców naszej dzielnicy. W ramach współpracy kierowano osoby potrzebujące do odpowiednich placówek wspierających zaspokajanie innych potrzeb.

Pedagogzy Działu uczestniczyli w 4 radach re kwalifikacyjnych w Domach Dziecka.

6. Dział Aktywizacji Zawodowej

W 2010 roku prowadzone były kompleksowe zajęcia (indywidualne i grupowe) dla osób bezrobotnych i poszukujących pracy, których celem było nabycie przez osoby w nich uczestniczące umiejętności poszukiwania i uzyskiwania zatrudnienia. Dział był otwarty na wszelkie formy aktywności na rynku pracy dla wszystkich zainteresowanych mieszkańców Dzielnicy Targówek. Pełna oferta placówki odnosiła się zarówno do osób bezrobotnych, (zarejestrowanych i niezarejestrowanych w Urzędzie Pracy), jak i osób zatrudnionych, które chcą zmienić zatrudnienie lub szukają dodatkowego dochodu.

Placówka umożliwiła korzystanie z narzędzi służących do poszukiwania pracy w formie ofert prasowych oraz bezpłatnego dostępu do telefonu i faksu. Do dyspozycji klientów były komputery z dostępem do internetu, w celu tworzenia bądź modyfikacji aplikacji zawodowych, wyszukiwania ofert pracy oraz elektronicznej komunikacji z pracodawcą. Klienci mogli korzystać ze sprzętu administracyjno – biurowego (drukarka, xero, skaner itp.).

W roku 2010 udzielono ogółem **10 984 konsultacji** dla **980** osób w tym 232 osoby to podopieczni Ośrodka Pomocy Społecznej.

Każdy zainteresowany mógł skorzystać z **indywidualnej porady** w zakresie zwiększenia skuteczności poruszania się po rynku pracy. Porady najczęściej dotyczyły:

- analizy posiadanego potencjału,
- doskonalenia sztuki autoprezentacji,
- pomocy w tworzeniu lub korekcie aplikacji zawodowych,
- pomocy w obsłudze komputera.

Z takiej formy pomocy skorzystało **496 osób**.

Inną formą zajęć prowadzonych w Dziale Aktywizacji Zawodowej były grupowe, najczęściej warsztatowe formy pomocy, które wyposażają zainteresowanych w wiedzę i umiejętności swobodnego poruszania się po rynku pracy oraz podwyższają ich aktywność i efektywność. W czasie zajęć wykorzystywane były różnorodne metody szkoleniowe - indywidualne prezentacje, dyskusja w grupie, "burza mózgów", granie ról, ćwiczenia w parach, metody symulacyjne z użyciem kamery. Zajęcia odbywały się w niewielkich grupach. Dobór treści, formy i czasu trwania zajęć uzależniony był od oczekiwań i możliwości uczestniczących w nich osób. Przykładowa tematyka zajęć grupowych prowadzonych w Dziale Aktywizacji Zawodowej:

- automotywacja i rola pozytywnego myślenia w procesie poszukiwania pracy,
- bilans posiadanego potencjału – określenie mocnych i słabych stron, umiejętności, zalet, wartości i posiadanych predyspozycji zawodowych,
- tworzenie aplikacji zawodowych – poznawanie standardów obowiązujących w pisaniu życiorysu zawodowego oraz listu motywacyjnego,
- autoprezentacja – zasady poprawnej komunikacji i autoprezentacji, znaczenia pierwszego wrażenia, mowy ciała,
- techniki i metody rekrutacji – typowe sposoby selekcji kandydatów, nowe trendy w tym zakresie
- umiejętność stwarzania pozytywnego kontaktu z pracodawcą i prowadzenia rozmowy kwalifikacyjnej – próba przygotowania odpowiedzi na najczęściej zadawane pytania w czasie rozmowy,
- sposoby poszukiwania pracy poprzez omówienie najbardziej skutecznych metod poruszania się po obecnym rynku pracy,
- zakładanie własnej działalności gospodarczej – poprzez ocenę własnej przedsiębiorczości, nabywania umiejętności, jakie powinny charakteryzować przedsiębiorcę, załatwiania formalności jakie trzeba spełnić przy zakładaniu własnej firmy,
- poznawanie zasad asertywności i jej znaczenia w sferze prywatnej i zawodowej,
- komputer jako narzędzie w poruszaniu się po rynku pracy.

W **zajęciach grupowych** w ciągu roku uczestniczyło **220 osób**.

Wszystkie informacje o wolnych miejscach pracy były podawane do wiadomości poprzez wywieszenie ich na tablicy ogłoszeń lub podczas bezpośrednich spotkań z klientami. Na bieżąco monitorowana była sytuację na rynku pracy oraz dokonywane były analizy, które cyklicznie przekazywano do Urzędu Dzielnicy.

Dział Aktywizacji Zawodowej uczestniczył w **Forum Przedsiębiorców** funkcjonującego przy Burmistrzu Dzielnicy Targówek.

W porozumieniu z Urzędem Dzielnicy Targówek m. st. Warszawy kontynuowano współpracę ze szkołami średnimi na Targówku w ramach projektu „**Do pracy, gotowi, start!**” Przedsięwzięcie było adresowane do grupy debiutującej na rynku pracy i mało na celu podniesienie skuteczności podejmowanych działań na tym polu. Nabycie umiejętności poruszania się po rynku pracy odbywa się poprzez pracę na zasobach (poznanie mocnych stron, określenie umiejętności, preferencji zawodowych, zainteresowań) i umożliwia naukę efektywnej autoprezentacji. W zajęciach uczestniczyło 127 uczniów.

W związku z obchodami Europejskiego Roku Walki z Ubóstwem i Wykluczeniem Społecznym, w ramach Dnia Otwartego w dniu 18.05.2010 w Dziale Aktywizacji Zawodowej odbyły się:

- Porady indywidualne z doradcą zawodowym.
- Porady indywidualne z psychologiem.
- Porady z zakresu prawa pracy (Państwowa Inspekcja Pracy, Okręgowy Inspektorat Pracy w Warszawie).
- Porady z zakresu zakładania i prowadzenia działalności gospodarczej (Wydział Działalności Gospodarczej i Spraw Obywatelskich Urzędu Dzielnicy Targówek m. st. Warszawy).
- Rekrutacja chętnych do uczestnictwa w zajęciach grupowych o charakterze warsztatowym zorganizowanych po Dniu Otwartym.

W listopadzie 2010 Urząd Dzielnicy Targówek zorganizował **Targi Pracy**, w których uczestniczyło **34 wystawców** z branży handlowej, usługowej, ubezpieczeniowej i in.

W zorganizowaniu Targów aktywnie uczestniczył Dział Aktywizacji Zawodowej. Targi stanowiły okazję do zapoznania się z kilkuset ofertami pracy i ofertami szkoleniowymi, wspierania postaw przedsiębiorczych, uzyskania informacji o dofinansowaniu realizacji projektów unijnych, konsultacji z doradcą zawodowym, psychologiem i prawnikiem. Duże zainteresowanie odwiedzających Targi Pracy zdecydowało o planowaniu organizacji podobnego przedsięwzięcia w roku 2011.

Od listopada, w wyniku porozumienia z Wojskowym Komendantem Uzuppełnień przy Dziale funkcjonuje Punkt informacyjny promujący ochotnicze formy służby wojskowej (zawodowa służba wojskowa, Narodowe Siły Rezerwowe, służba przygotowawcza) a także obronność. W grudniu w siedzibie DAZ odbyło się spotkanie informacyjne z przedstawicielem Wojskowej Komendy Uzuppełnień, dotyczące nowych form służby wojskowej.

Klienci Działu Aktywizacji Zawodowej
styczeń – grudzień 2010

	I kwartał	II kwartał	III kwartał	IV kwartał	OGÓŁEM
KARTOTEKI OGÓŁEM	577	719	831	980	980
w tym kobiet	187	238	220	342	342
KLIENCI OPS	111	148	197	232	232
w tym kobiet	52	70	103	122	122
WIZYTY	3630	2977	2410	1967	10 984
w tym kobiet	807	634	616	534	2 591
PORADY INDYWIDUALNE	159	112	109	116	496
w tym kobiet	75	46	66	81	268
ZAJĘCIA GRUPOWE	64	32	47	77	220
w tym kobiet	30	17	29	49	125

STRUKTURA BEZROBOCIA W DZIELNICY TARGÓWEK
styczeń – grudzień 2010

	I kwartał	II kwartał	III kwartał	IV kwartał
stopa bezrobocia	4,30%	4,33%	4,15%	4,06%
bezrobotni ogółem	3178	3199	3055	2985
w tym kobiet	1357	1367	1386	1393
osoby z prawem do zasiłku	792	708	605	552
w tym kobiet	364	347	303	292
bezrobotni w szczególnej sytuacji				
do 25 roku życia	336	285	269	285
w tym kobiet	145	131	132	139
długotrwale bezrobotni (pow.12mies.)	774	926	1068	1237
w tym kobiet	346	388	454	527
powyżej 50 roku życia	925	932	912	914
w tym kobiet	327	318	326	345
bez kwalifikacji zawodowych	818	805	722	642
w tym kobiet	350	366	347	313
bez doświadczenia zawodowego	549	484	471	476
w tym kobiet	235	217	226	223
bez wykształcenia średniego	1455	1477	1350	1298
w tym kobiet	468	490	465	450
niepełnosprawni	187	172	184	205
w tym kobiet	83	76	88	97
oferty pracy	53	48	51	151
wykształcenie				
wyższe	517	499	522	539
policealne i średnie zawodowe	862	865	869	849
średnie ogólne	342	349	300	286
zasadnicze zawodowe	673	691	635	627
gimnazjalne i poniżej	769	784	715	671

7. Kluby dla dzieci i młodzieży

W Klubach przebywały dzieci w wieku od 7 do 16 roku życia. Placówki działały od poniedziałku do piątku, w godzinach od 15:00 do 19:00. W Klubach przebywało łącznie od 56 do 60 dzieci dziennie. Pobyt w Klubach jest nieodpłatny.

W Klubach prowadzone były różne działania – począwszy od organizacji czasu wolnego dla dzieci i młodzieży, poprzez zajęcia wspomagające rozwój, rozwijające umiejętności życiowe i społeczne – aż po działania korekcyjne i wyrównawcze (wyrównywanie braków szkolnych, eliminowanie zachowań niepożądanych społecznie w toku prowadzonych i realizacji indywidualnych programów rozwojowych).

Dzieci uczęszczające na zajęcia do Klubów miały zapewniony posiłek w formie podwieczorku. W ramach prowadzonych zajęć wychowawcy opiekujący się dziećmi organizowali:

- rozmowy indywidualne z dziećmi i młodzieżą,
- rozmowy indywidualne z rodzicami, praca z rodziną,
- rozmowy z pedagogami, wychowawcami, kuratorami,
- odrabianie lekcji,
- gry edukacyjne,
- zajęcia wspomagające ogólny rozwój psychofizyczny, np. taniec, śpiew, aerobic-dance, zajęcia sportowe w plenerze i na sali, zajęcia w kółkach zainteresowań: plastyczno-technicznym,
- dyskoteki, bale,
- zajęcia z elementami ekspresji niewerbalnej,
- spotkania świąteczne i imprezy okolicznościowe, np. wspólne obchodzenie urodzin, Andrzejkki, Mikołajki, i inne.
- Lato w Mieście,
- Zimą w Mieście.

W 2010 r., w ramach działalności opiekuńczo – wychowawczej oraz działalności profilaktycznej, realizowane były między innymi zajęcia teatralne, plastyczne, komputerowe w Bibliotece Publicznej, zajęcia parateatralne

W ramach działalności Klubów prowadzone były także:

- **Rozmowy indywidualne z dziećmi i młodzieżą** – wszystkie dzieci przychodzące do Klubów miały możliwość rozmów z wychowawcami, same często zwracały się do nich w trudnych sytuacjach, oraz by podzielić się swoimi sukcesami. Wychowawcy pomagali w rozwiązywaniu konfliktów. Każde dziecko objęte było indywidualnym planem pracy stworzonym przez wychowawców, który miał na celu pomoc dziecku w jego konkretnych problemach, ograniczyć jego deficyty i wypracować indywidualny system pracy.
- **Rozmowy indywidualne z rodzicami, praca z rodziną** - rodzice dzieci uczęszczających do Klubów po zakończeniu zajęć zapraszany był na spotkanie, w celu uzyskania informacji o zaistniałych zmianach, postępach u dziecka. Wspólnie z wychowawcami i psychologiem, rozwiązywano problemy wychowawcze.

W ciągu roku dzieci uczestniczyły w wielu uroczystościach, między innymi: w uroczystości Wielkanocnej w Domu Kultury „Świt”, Dniu Dziecka w DKS Targówek organizowanego przez pracowników Ośrodka oraz Mikołajkach w Domu Kultury „Świt”.

Ferie i wakacje w Klubach

W czasie ferii zimowych w Klubach organizowane były „Ferie w Świetliku” i „Ferie z Puchatkiem”. Kluby były otwarte w godzinach 9-13. Podczas ferii dzieci miały możliwość oglądania filmów na DVD, uczestniczenia w zajęciach sportowych w Klubie, na basenie „Prawy

Brzeg”, i na lodowisku OSiR przy ul. Łabiszyńskiej, zorganizowane były również zajęcia w Bibliotece Publicznej.

W lipcu dzieci przebywały na koloniach letnich w Gdańsku Świbnie

Na przełomie czerwca i lipca oraz w sierpniu w Klubach zorganizowana była akcja „Lato w mieście”. Podczas akcji placówka była otwarta w godzinach 8-16. Opieką objętych było 80 dzieci wśród, których były również dzieci nie uczestniczące w zajęciach Klubów w ciągu roku. Codziennie organizowane były wycieczki min.: ścianka wspinaczkowa, kajaki na Kępie Potockiej, Sejm RP, Hula Kula, basen Muszelka, place zabaw – Kępa Potocka i Park Bródnowski, Arkady Kubickiego – Zamek Królewski, Muzeum Woli, roli na torze łyżwiarskim Stegny. Dzieci uczestniczyły także w imprezie z okazji powitania i pożegnania Lata w mieście na Agrykoli. Dzieci codziennie miały zapewniony obiad.

W lipcu i sierpniu trwało „Lato ze Świetlikiem” i „Lato z Puchatkiem”. Kluby otwarte były w godzinach 9-13. Dzieci uczestniczyły w zajęciach ogólnorozwojowych na świeżym powietrzu, chodziły na basen

VI. POMOC USŁUGOWA

1. Usługi opiekuńcze i specjalistyczne usługi opiekuńcze

Zadaniem własnym gminy o charakterze obowiązkowym realizowanym przez Ośrodek jest organizowanie i świadczenie usług opiekuńczych w tym specjalistycznych usług opiekuńczych w miejscu zamieszkania. Usługi przysługują osobie samotnej, która z powodu wieku, choroby lub innych przyczyn wymaga pomocy osób drugich, a jest jej pozbawiona. Usługi świadczone są również osobom, które wymagają pomocy a rodzina nie może jej zapewnić z różnych powodów. Głównym celem działania na rzecz osób starszych, schorowanych jest utrzymanie ich w środowisku zamieszkania w maksymalnie jak najlepszej kondycji psychicznej i fizycznej. Usługi opiekuńcze i specjalistyczne usługi opiekuńcze w 2010 roku, realizowane były przez Agencję Służby Społecznej, zgodnie z wydanymi decyzjami administracyjnymi. Koszt jednej godziny opiekuńczej usługi wynosił 12,00 zł. natomiast specjalistycznej usługi opiekuńczej wynosił 13,00 zł.

RODZAJ USŁUG	Liczba osób	Liczba godzin	Kwota usług
Usługi opiekuńcze	261	51 066	612 792
Specjalistyczne usługi opiekuńcze	73	14 400	187 200
Usługi - ogółem	334	65 466	799 999

Podstawowy zakres usług opiekuńczych

- pomoc w zrobieniu zakupów,
- utrzymanie na bieżąco porządku i czystości w mieszkaniu,
- przygotowanie i podanie posiłku lub dostarczenie z baru,
- utrzymanie kontaktu z lekarzem oraz realizacja recept,
- towarzyszenie podczas spacerów,
- pomoc w załatwianiu spraw urzędowych.

Usługi opiekuńczo specjalistyczne przyznawane są osobom leżącym oraz wymagającym opieki specjalistycznej. Świadczone są głównie u osób:

- w stanie terminalnym,
- ze schorzeniami nowotworowymi
- gościem przewlekle postępującym,
- chorobą Parkinsona, Alzheimerera
- dotkniętych trwałym inwalidztwem po wypadkach.

Decyzje przyznające usługi mają w swoim zakresie pielęgnację przeciwoleżynową, pomoc w załatwieniu potrzeb fizjologicznych, karmienie, karmienie przez sondę, mycie i kąpiel osoby leżącej, zmianę pampersów, pielęgnację przetok, oraz inne czynności w zależności od sytuacji.

Realizacja usług, ze strony Ośrodka, na bieżąco była kontrolowana przez koordynatorów. Wszelkie sporne i konfliktowe sprawy wyjaśniane są na bieżąco w środowisku osoby zainteresowanej.

2. Specjalistyczne usługi opiekuńcze dla osób z zaburzeniami psychicznymi

Usługi specjalistyczne dla osób z zaburzeniami psychicznymi są finansowane ze środków Wojewody. Realizowane były zgodnie z wydanymi decyzjami administracyjnymi przez Bródnowskie Stowarzyszenie Przyjaciół i Rodzin Osób z Zaburzeniami Psychicznymi „POMOST”, w domu podopiecznego. Koszt jednej godziny opiekuńczej wynosił 21 zł.

W roku 2010 usługami specjalistycznymi objętych było **80** osób, w tym 56 osób z zaburzeniami psychicznymi, 18 osób z niepełnosprawnością intelektualną oraz 6 osób z autyzmem. Zrealizowano **11 057** godzin usług na kwotę **232 197,00 zł**,

Usługi specjalistyczne świadczone były w zakresach:

- uczenie i rozwijanie umiejętności niezbędnych do samodzielnego życia poprzez kształtowanie umiejętności w zaspakajaniu podstawowych potrzeb życiowych i umiejętności społecznego funkcjonowania, prowadzenie treningów umiejętności samoobsługi i umiejętności społecznych oraz wspieranie,
- interwencje i pomoc w życiu w rodzinie poprzez, między innymi pomoc w radzeniu sobie w sytuacjach kryzysowych: poradnictwo specjalistyczne, interwencje kryzysowe, wsparcie psychologiczne, rozmowy terapeutyczne,
- pomoc w załatwianiu różnego typu spraw urzędowych,
- pomoc w gospodarowaniu pieniędzmi w tym nauka planowania i gospodarowania własnym budżetem,
- pielęgnacja jako wspieranie procesu leczenia a w szczególności motywowanie do podjęcia i kontynuowania leczenia psychiatrycznego, jak również u lekarzy innych specjalności,
- rehabilitacja fizyczna i usprawnianie zaburzonych funkcji organizmu, jak również współpraca ze specjalistami w zakresie wspierania psychologiczno – terapeutycznego zmierzającego do wielostronnej aktywizacji podopiecznego, dotyczy to głównie osób z niepełnosprawnością intelektualną i z deficytami narządu ruchu oraz osób z autyzmem.
- zapewnienie dzieciom i młodzieży z niepełnosprawnością intelektualną dostępu do zajęć rehabilitacyjnych i rewalidacyjno – wychowawczych.

Zakres usług jest modyfikowany zgodnie z aktualnymi potrzebami podopiecznego.

Każdy podopieczny na wstępie ma ustalony indywidualny program edukacyjno – rehabilitacyjny w zależności od jego deficytów. Program ten, inaczej zakres usług, ustalany jest wspólnie z lekarzem prowadzącym, pracownikiem socjalnym i z koordynatorem usług.

Stałe wsparcie opiekuna-terapeuty, w środowisku daje efekty w postaci lepszego funkcjonowania. Poprzez wyrabianie nawyku przyjmowania leków, regularne wizyty u lekarza psychiatry podopieczny zaczyna dbać o swoje zdrowie psychiczne, dostrzegając korzyści dla siebie.

Opiekunowie mają też za zadanie dbanie o to, by podopieczny systematycznie opłacał świadczenia i planował swój budżet domowy.

Opiekun przyucza również swojego podopiecznego do zachowania struktury dnia i kontaktów społecznych.

W przypadku pracy z dzieckiem niepełnosprawnym intelektualnie opiekun koryguje błędy wychowawcze, daje możliwość wzajemnego odpoczynku od siebie matki i dziecka, doprowadza dziecko do placówki dziennego pobytu, ewentualnie przyprowadza je do domu.

Pracując z dzieckiem autystycznym terapeuta realizuje również zlecony przez lekarza program rehabilitacyjny.

Nadzór nad realizacją usług specjalistycznych z ramienia Ośrodka sprawował specjalista do spraw usług specjalistycznych, który również kontrolował jakość świadczonych usług przez opiekunów. Zaistniałe nieprawidłowości na bieżąco były omawiane i korygowane.

VII. DZIAŁALNOŚĆ OŚRODKÓW WSPARCIA

Środowiskowy Domu Samopomocy dla osób z zaburzeniami psychicznymi.

Środowiskowy Dom Samopomocy przy ul. Wincentego 85 jest placówką rehabilitacji dla osób po przebytych leczeniu psychiatrycznym.

Celem działalności jest zapobieganie nawrotom choroby psychicznej i przystosowanie do funkcjonowania w środowisku m. in. poprzez: wsparcie psychiczne i społeczne, przeciwdziałanie izolacji społecznej, aktywizację, przywrócenie umiejętności samodzielnego radzenia sobie w życiu, pomoc w zachowaniu struktury dnia, pomoc w przeciwdziałaniu degradacyjnym skutkom choroby. Placówka dysponuje 30 – ma miejscami.

W okresie stycznia do grudnia 2010 z oferty ŚDS – dziennego skorzystało łącznie 40 osób przewlekle psychicznie chorych. Były to osoby w wieku 25- 69 lat, w tym 15 kobiet i 25 mężczyzn.

W strukturze ŚDS działa również ŚDS z miejscami całodobowego okresowego pobytu, którego oferta adresowana jest docelowo do 4 osób.

Program mieszkania traktowany jest łącznie z udziałem w zajęciach ŚDS - dziennego. Polega on na readaptacji do samodzielności życiowej osób, które na skutek choroby psychicznej utraciły czasowo zdolność do samodzielnego zamieszkiwania poza szpitalem.

W okresie sprawozdawczym w ŚDS realizowane były zadania:

➤ **Podtrzymywanie i rozwijanie u użytkowników Domu umiejętności niezbędnych do samodzielnego życia poprzez:**

– trening porządkowy - ćwiczenia prowadzone w toku zajęć poszczególnych pracowni (codziennie) jak również systematycznego utrzymania porządku w całym Domu, zwłaszcza w pomieszczeniach wspólnego użytku. Terapeuci, w oparciu o dotychczasowe obserwacje, weryfikowali posiadane przez uczestników umiejętności, podejmowali próby korekty utrwalonych błędów i próby wdrożenia użytkowników w nowe dla nich czynności.

– samoobsługę , w zależności od stopnia niepełnosprawności - nauka przygotowywania samodzielnego posiłku, nauka posługiwania się podstawowym sprzętem AGD i RTV będącym na wyposażeniu ŚDS, higiena osobista, samodzielne korzystanie z prysznicy, mycie głowy, suszenie i układanie włosów,

– rening ekonomiczny - rozplanowanie dochodów miesięcznych – dotyczy to uczestników posiadających własne dochody, nie posiadających znajomości wartości pieniądza, bezwolnych wobec osób trzecich.

– spotkania społeczności ŚDS - Rada Uczestników Domu we współpracy z wyznaczonym pracownikiem planowała i realizowała dyżury, listy osób na wspólne wyjścia poza ŚDS, rozwiązywała bieżące problemy. Włączenie uczestników w tą pracę dało im możliwość poznania i wypełniania ról społecznych związanych zarówno z pełnioną funkcją w Radzie jak również w grupie.

➤ **Rozwijanie integracji ze środowiskiem i przełamywanie izolacji społecznej :**

Wizerunek Domu i jego uczestników utrwalił się już w świadomości najbliższego otoczenia. Jednak w dalszym ciągu wykorzystywane były wszelkie okazje do prezentacji ŚDS nie tylko w dzielnicy , ale również na terenie miasta i województwa . Silny akcent został położony na integrację uczestników z środowiskiem zewnętrznym.

Uczestnicy Domu uczestniczyli w: imprezach kulturalnych, zewnętrznych spotkaniach edukacyjnych, konkursach plastycznych, zawodach sportowych, zajęciach organizowanych podczas wycieczek o charakterze poznawczym, konkursach szachowych, kiermaszach, przeglądach twórczości.

Ogółem uczestniczono w 25 różnego rodzaju inicjatywach.

- **Kształtowanie umiejętności spędzania wolnego czasu** poprzez: gry i zabawy towarzyskie i integracyjne po skończonych zajęciach, planowanie czasu po zajęciach w ŚDS, określanie celów weekendowych i omawianiem ich realizacji.
- **Terapia zajęciowa i doskonalenie umiejętności z zakresu psychomotoryki i rehabilitacji** realizowane były w formie zajęć w pracowni komputerowej, plastyki i rękodzieła, arteterapii z elementami choreoterapii i muzykoterapii, zajęć teatralnych zewnętrznych we współpracy z DK „Rakowiec”, psychorysunek, sylwoterapię, trening relaksacyjny Jacobsona , biblioterapię.
- **Aktywizacja Zawodowa.**
W ramach aktywizacji zawodowej odbywały się zajęcia będące stałą składową harmonogramu zajęć – prowadzone przez terapeutę zajęciowego z uprawnieniem doradztwa zawodowego, szkolenie umiejętności zawodowych w ramach projektu „Integracja dla Samodzielności”, udział uczestników w modułach warsztatowych dotyczących kompetencji pracowniczych w ramach projektu „Integracja dla Samodzielności”, warsztat Umiejętności Zawodowych zorganizowany w siedzibie placówki przez Polską Organizację Pracodawców Osób Niepełnosprawnych.
- **Pomoc socjalna:**
 - zapewnienie gorącego posiłku
 - zapewnienie warunków do utrzymania higieny osobistej (prysznic, pralka, żelazko)
 - produkty żywnościowe pozyskiwane od partnerów
 - odzież z magazynu OPSPonadto utrzymywany był systematyczny kontakt terapeutów i pracownika socjalnego z rodzinami i opiekunami uczestników, instytucjami prawnymi , pomocowymi, medycznymi (lekarze pierwszego kontaktu, lekarze specjaliści), orzekającymi (Komisje orzekające o stopniu niepełnosprawności).

Funkcjonowanie Środowiskowego Domu Samopomocy z miejscami całodobowego okresowego pobytu.

Z w/w oferty w okresie sprawozdawczym skorzystały 4 osoby przewlekle psychicznie chore. Byli to mężczyźni w wieku od 26 do 42 lat.

Osoby te równocześnie korzystały z zajęć terapeutycznych w ŚDS – dziennym.

Praca ŚDS całodobowego pobytu codziennie wspomagana jest przez pracowników usług specjalistycznych.

Pobyt w placówce doprowadzić ma do pełnego usamodzielnienia się osoby chorej lub ponownego zamieszkania z rodziną z nowo nabytymi kompetencjami społecznymi i umiejętnościami m.in. w sferze samoobsługi.

Program ŚDS całodobowego okresowego pobytu jest integralny z programem ŚDS – Dziennym, rozszerzony m. in. w obszarze umiejętności nabywania umiejętności społecznych, praktycznych, samoobsługowych i zawodowych.

Jednym z najłatwiej dających się zbadać rezultatów oddziaływań ŚDS jest wyraźny spadek hospitalizacji wśród jego uczestników. Dla osób które przebywały w ŚDS co najmniej dwa lata spadek hospitalizacji (podczas pobytu w ŚDS) w stosunku do dwóch lat poprzedzających przyjęcie do ŚDS zmniejszył się od 90 do 100 %.

Wymiernymi rezultatami w przypadku osób z problemami zdrowia psychicznego jest:

- znacząco niska liczba i długość hospitalizacji psychiatrycznych,
- nawiązanie i utrzymanie kontaktu ze środowiskiem zewnętrznym – wyjście z tzw. izolacji społecznej,
- wyraźna poprawa funkcjonowania społecznego, środowiskowego oraz w sferze samoobsługi,
- poprawa relacji z członkami rodzin,
- nabycie kompetencji społecznych,
- nabywanie kompetencji zawodowych,
- poprawa jakości życia w różnych obszarach aktywności,
- wychodzenie z izolacji społecznej,
- budowa i zachowanie struktury dnia,
- wyznaczanie i osiąganie celów bliższych i dalszych,
- znacząca poprawa w zakresie nastroju, napędu itp.,

Środowiskowy Domu Samopomocy dla osób z niepełnosprawnością intelektualną.

Środowiskowy Dom Samopomocy przy ul. Suwalskiej 11 jest placówką wsparcia społecznego dla osób z niepełnosprawnością intelektualną, przystosowany jest do potrzeb osób niepełnosprawnych ruchowo.

Ośrodek czynny jest od poniedziałku do piątku w godz. 8.00 – 16.00.

W 2010 roku z usług ośrodka korzystało łącznie 30 osób w wieku 20 – 47 lat.

W ramach działalności Domu realizowano następujące cele i zadania:

- podtrzymanie i rozwijanie umiejętności niezbędnych do samodzielnego życia (usprawnianie psychofizyczne uczestników, poprawa umiejętności samoobsługowych, poprawa funkcjonowania społecznego),
- utrzymanie osoby niepełnosprawnej w jej naturalnym środowisku poprzez pomoc w przezwyciężaniu trudnych sytuacji życiowych i zaspokajaniu niezbędnych potrzeb,
- przeciwdziałanie instytucjonalizacji,
- zapobieganie bierności i izolacji społecznej.

Realizacji i wypełnianiu tych zadań służyły różnorodne formy aktywizacji i rehabilitacji organizowane podczas codziennych zajęć w ŚDS. W omawianym okresie uczestnicy korzystali z następujących zajęć:

- terapia zajęciowa (zajęcia plastyczno-techniczne, ceramiczne, szycia i haftu, witraż),
- treningi umiejętności samoobsługi, zaradności życiowej oraz radzenia sobie w podstawowych czynnościach życia codziennego,
- treningi budżetowo-kulinarne, połączone z treningiem higienicznym, obejmujące planowanie i dokonywanie zakupów, przygotowywanie prostych posiłków z zachowaniem podstawowych zasad higieny,
- trening umiejętności społecznych i interpersonalnych,
- zajęcia z muzykoterapii połączone z zajęciami parateatralnymi, w ramach tych zajęć działa zespół „ Muzyczni Czarodzieje”. Przy akompaniamencie gitary i keyboardu oraz wykorzystując inne instrumenty muzyczne wykonywane są różne utwory własnej kompozycji oraz wersje znanych przebojów. Drugim aspektem naszych działań w ramach tej pracowni jest przygotowywanie i wystawianie przedstawień teatralnych, które mamy możliwość zaprezentowania na różnych przeglądach twórczości teatralnej osób niepełnosprawnych,
- zajęcia z psychologiem – indywidualne i w małych grupach: edukacyjne, komputerowe, ćwiczenia grafomotoryczne – usprawniające pracę rąk, koordynację wzrokowo – ruchową, umiejętności z zakresu małej motoryki, relaksacyjne i wyciszające, ćwiczenia prowadzone metodą ruchu rozwijającego według Weroniki Sherborne, zajęcia z komunikacji metodą Knillów – dla osób nie posługujących się mową czynną, wspierające komunikację pozawerbalną, kontakt z innymi osobami, zajęcia z elementami stymulacji sensorycznej np. „poranny krag” – dla osób słabiej funkcjonujących, oddziaływanie na zmysły: wzrok, słuch, dotyk, węch: uczenie polisensoryczne,
- zajęcia z dogoterapii, czyli terapia kontaktowa z udziałem odpowiednio wyszkolonych psów. Spotkania te odbywały się od stycznia do czerwca raz w miesiącu. Dogoterapia łącząc w sobie elementy rehabilitacji ruchowej, zabawy, terapii zajęciowej oraz psychoterapii jest cenną metodą pracy z osobami niepełnosprawnymi. Metoda ta m.in.: wzbogaca słownictwo, pomaga przełamywać lęki, stymuluje funkcje poznawcze oraz zmysły, ćwiczy koordynację ruchów, podnosi aktywność, uczy właściwych postaw w stosunku do zwierząt,
- współpraca z Biblioteką dla Dorosłych i Młodzieży przy ul. Krasnobrodzkiej 11 – udział w lekcjach bibliotecznych połączonych z zajęciami manualnymi i techniczno-plastycznymi. W ramach tych spotkań nasi uczestnicy mają możliwość obejrzenia występów teatralnych, kabaretowych oraz poznania sławnych osób,
- zajęcia grafomotoryczne z wolontariuszem panem Zbyszkim,

- spotkania z uczestnikami z innych Domów – bal karnawałowy, Andrzejki, spotkania integracyjne,
- organizowanie występów przed rodzicami, pacjentami Domu Dziennego Pobytu : jasełka, przedstawienie z okazji Dnia Kobiet, Dnia Matki,
- udział w balu karnawałowym organizowanym przez Dom Kultury „Zacisze”,
- olimpiada sportowa dla osób niepełnosprawnych organizowana przez OSiR Targówek,
- udział w konkursie plastycznym „ To co dla nas ważne – tu jest nasz Dom „ zorganizowanym przez Stowarzyszenie BORIS oraz Mazowieckie Forum Środowiskowych Domów Samopomocy – zajęcie II miejsca za pracę zbiorową,
- w ramach obchodów Europejskiego Roku Walki z Ubóstwem i Wykluczeniem Społecznym:
 - organizacja Dnia Otwartego (umożliwienie uczestnictwa w wybranych zajęciach osobom niepełnosprawnym – potencjalnym przyszłym uczestnikom oraz promowanie naszego ośrodka przez rozsyłanie do szkół, przychodni ulotek informacyjnych)
 - udział w Pikniku Rodzinnym przy ul. Lnianej w Warszawie (występ zespołu „Muzyczni Czarodzieje”, kiermasz prac uczestników)
 - przedstawienie teatralne pt.”Barwy Tęczy” oraz występ muzyczny naszych uczestników w Domu Kultury „Świt”,
- udział w obchodach Dni Osób Niepełnosprawnych na Bemowie 2010 i wzięcie udziału w spotkaniu pt.” Co nam w duszy gra”
- udział w Turnieju Bowlingowym
- wycieczka po Warszawie: przejazd metrem, spacer przez Pola Mokotowskie,
- występ naszego zespołu muzycznego z okazji Dnia Pracownika Socjalnego,
- uroczystość Wielkanocna i wigilijna obchodzona wspólnie z rodzicami uczestników, obchody imienin, urodzin uczestników domu,
- występ zespołu „Muzyczni Czarodzieje” w Urzędzie Dzielnicy Targówek m.st. Warszawy na spotkaniu bożonarodzeniowym,
- grupy wsparcia dla rodziców uczestników prowadzone przez psychologa.

W roku 2010 odbyła się uroczystość z okazji 10 rocznicy powstania Środowiskowego Domu Samopomocy. Uroczystość ta została zorganizowana w Domu Kultury „Lira”.

W trakcie uroczystości przedstawiono krótką historię dotyczącą działalności Domu oraz zaprezentowano występ uczestników zespołu ”Cztery Pory Roku”.

W większości przypadków dla osób niepełnosprawnych intelektualnie ŚDS jest alternatywą do izolacji we własnych domach, alternatywą z szansą na nowe kontakty społeczne, na aktywne spędzanie wolnego czasu, szansą na rozwijanie własnych zdolności oraz uczenie nowych umiejętności, szansą na uzyskanie większej samodzielności, a tym samym niezależności.

Dom Dziennego Pobytu

Dom Dziennego Pobytu jest placówką organizacyjną Ośrodka Pomocy Społecznej Dzielnicy Targówek m. st. Warszawy z siedzibą przy ul. Chodeckiej 2. Przeznaczony jest dla starszych mieszkańców Dzielnicy Targówek. Dom dysponuje 25 miejscami .

Uczestnicy Domu korzystają ze wszystkich form wsparcia oferowanych przez placówkę. Wraz z personelem ustalają plan zajęć realizowanych w Domu.

Stałym zajęciem organizowanym codziennie w Domu jest gimnastyka rekreacyjna.

Uczestnicy Domu przejmowali aktywność w codziennych zajęciach. Organizowali wspólnie z pracownikami Domu szereg imprez okolicznościowych (np. z okazji świąt, imienin uczestników). Organizowane były zajęcia sportowo - rekreacyjne nornic-working oraz zajęcia integrujące takie jak gry planszowe, rozmowy przy herbacie

Zorganizowano grillowanie zamykające sezon 2009/2010.

Uczestnicy Domu brali udział w Dniu Integracji Społecznej.

Zorganizowano wyjazd sanatoryjno-rehabilitacyjny do Mielnia/ dla chętnych /

Odbył się konkurs recytatorski z nagrodami . W ramach projektu socjalnego ,studentka

Z Studium Pracowników Służb Społecznych przygotowała interesujący program „Jesień z piosenką” bardzo dobrze przyjęty przez uczestników DDP.

Zgodnie z tradycją wszyscy przygotowywali i uczestniczyli w spotkaniu Wielkanocnym oraz Wieczery Wigilijnej (śpiewanie kolęd, dzielenie się opłatkiem).

Uczestnicy mają pewną swobodę w sposobie spędzania czasu w Domu. Mogą obejrzeć telewizję, filmy z kaset wideo, przejrzeć prasę, a przede wszystkim znaleźć przyjaciół. Kontakt z drugim człowiekiem, z którym można porozmawiać i podzielić się troskami najbardziej brakuje ludziom starszym.

VIII. POZOSTAŁA DZIAŁALNOŚĆ

Projekty współfinansowane ze środków EFS

W styczniu 2010 roku Ośrodek Pomocy Społecznej Dzielnicy Targówek m. st. Warszawy przystąpił do realizacji projektu systemowego pt.: „Aktywny Targówek” współfinansowanego ze środków Unii Europejskiej w ramach Europejskiego Funduszu Społecznego.

Realizacja projektu została zakończona w dniu 31.12.2010 r.

Projekt został zrealizowany w ramach Programu Operacyjnego Kapitał Ludzki, Priorytet VII „Promocja integracji społecznej”, działanie 7.1 „Rozwój i upowszechnienie aktywnej integracji”, poddziałanie 7.1.1 „Rozwój i upowszechnienie aktywnej integracji przez ośrodki pomocy społecznej”.

Wartość projektu: planowana: 650 000,00 zł.; wydatkowano: **639 138,13 zł**

w tym:

- środki EFS -: kwota planowana: 581 750,00 zł.; wydatkowano: **572 028,63 zł**

- wkład własny – kwota planowana: 68 250,00 zł.; wydatkowano: **67 109,50 zł**

Działaniami w ramach projektu została objęta młodzież dwóch szkół w Dzielnicy Targówek oraz osoby korzystające ze świadczeń pomocy społecznej, bezrobotne, nieaktywne zawodowo wraz z ich otoczeniem (osoby zamieszkujące we wspólnym gospodarstwie domowym).

Cel ogólny:

- aktywizacja społeczno – zawodowa młodzieży nieaktywnej zawodowo (Program Aktywności Lokalnej – PAL) oraz osób bezrobotnych lub nieaktywnych zawodowo z rodzin wielodzietnych i wieloprotymowych, klientów Ośrodka Pomocy Społecznej, ukierunkowana na ich powrót na rynek pracy.

Cele szczegółowe dotyczące młodzieży

- zwiększenie świadomości dotyczących własnych predyspozycji osobistych i zawodowych,
- zwiększenie motywacji do podjęcia zatrudnienia,
- zwiększenie wiedzy dotyczącej rynku pracy,
- zwiększenie kompetencji zawodowych, osobistych i społecznych.

Cele szczegółowe dotyczące bezrobotnych lub nieaktywnych zawodowo klientów OPS:

- zwiększenie kompetencji zawodowych,
- zwiększenie świadomości dotyczącej rynku pracy i własnych możliwości,
- zwiększenie motywacji do podjęcia zatrudnienia,
- zwiększenie kompetencji osobistych i społecznych,
- wzrost samodzielności oraz zaradności życiowej,
- zwiększenie umiejętności rozwiązywania problemów osobistych, budowania lepszych relacji rodzinnych oraz polepszenie umiejętności wychowawczych.

W projekcie przewidziano działania dla **104 uczestników** (w tym 24 rodziny oraz 80 osób młodzieży szkolnej – PAL).

3 osoby po podpisaniu deklaracji uczestnictwa w projekcie zrezygnowały z dalszego udziału w projekcie. Na ich miejsce zostały wpisane osoby z listy rezerwowej. Udział w projekcie zakończyły 104 osoby.

Uczestnicy zostali objęci następującymi działaniami:

1. młodzież (PAL):

- badanie predyspozycji osobowościowych oraz zawodowych – 80 osób,
- indywidualne konsultacje brokera edukacyjnego – 320 godzin (4h/osoba)
- indywidualne konsultacje psychologa – 80 godzin (1h/osoba)
- streetworking – 282 godziny
- wykład z edukacji zdrowotnej – 77 osób
- wykład z edukacji medialnej – 79 osób
- prelekcja z udziałem przedstawicieli zawodów – 79 osób
- warsztaty: radzenie sobie ze stresem i konfliktem interpersonalnym, zachowania asertywne – 39 osób
- warsztaty: autoprezentacja, stylizacja wizaż – 79 osób
- warsztaty aktywnego poszukiwania pracy – 78 osób
- warsztaty: chcę + mogę + potrafię = działam! jak realizować swoje pragnienia? 74 osoby
- szkolenie: pierwsza pomoc – 37 osób
- kurs komputerowy – 57 osób
- szkolenie: szybkie czytanie i zapamiętywanie – 40 osób
- zajęcia integracyjno-rozwojowe (np. kino, teatr, kręgle, wycieczka) – 83 osoby

2. dorośli (kontrakty socjalne):

- indywidualne konsultacje doradcy zawodowego – 72 godziny (3h/osoba); stworzenie Indywidualnego Planu Działań
- indywidualne konsultacje pedagoga w miejscu zamieszkania – 72 godziny (3h/osoba)
- indywidualne konsultacje psychologa – 48 godzin (2h/osobę)
- indywidualne konsultacje doradcy prawnego – 24 godziny (1h/osoba)
- pomoc asystentów rodziny – 24 rodziny (łącznie 288 godzin)
- warsztaty kompetencji rodzicielskich – 24 osoby
- warsztaty umiejętności psychospołecznych, kontrola stresu, konstruktywne rozwiązywanie problemów, trening kontroli złości – 24 osoby
- warsztaty: metody i techniki skutecznego poszukiwania pracy – 24 osoby
- warsztaty: wierzę w siebie, bo mam potencjał – 21 osób,
- warsztaty ABC przedsiębiorczości – 12 osób, oraz indywidualne konsultacje z ABC przedsiębiorczości – 12 osób (20 godzin)
- kurs komputerowy – 12 osób
- kurs prawa jazdy – 7 osób
- szkolenia zawodowe: 22 osoby (w tym: kucharz małej gastronomii, magazynier z obsługą wózka widłowego i wymianą butli gazowych, kurs florystyczny podstawowy, florystyka I stopnia, podstawowy kurs makijażu i wizażu, fryzjer damsko-męski, fryzjer damski, manicure I stopnia, masaż I stopnia, kadry i płace, pracownik administracyjno biurowy, obsługa klienta
- opieka nad dziećmi uczestników projektu podczas trwania konsultacji/warsztatów/szkoleń/kursów – 13 dzieci.

W projekcie osiągnięto następujące efekty:

projekt ukończyło 104 osoby (w tym 24 osoby zrealizowały zawarte kontrakty socjalne).

- 22 uczestników projektu podniosło swoje kwalifikacje zawodowe poprzez ukończenie szkoleń zawodowych.

- 104 osoby deklarują wzrost swoich kompetencji zawodowych po zakończeniu udziału w projekcie.
- 104 uczestników oceniło, że wzrosły ich kompetencje w zakresie poszukiwania pracy oraz motywacja do poszukiwania pracy.
- 104 osób stwierdziło, że wzrosła ich samodzielność w życiu codziennym oraz umiejętność rozwiązywania własnych problemów.
- 94 uczestników oceniło swoją sytuację na rynku pracy po zakończeniu udziału w projekcie jako zdecydowanie dobrą oraz dobrą.
- u 92 osób wzrosła umiejętność obsługi komputera,

Uczestnicy projektu mieli możliwość zapoznania się z technikami autoprezentacji, stylizacji i wizażu oraz mogli uzyskać informacje jak radzić sobie ze stresem czy konfliktami w rodzinie. W trakcie zajęć integracyjno rozwojowych młodzież miała możliwość rozwoju swoich kompetencji osobowych i społecznych, a także przełamywania barier kulturowych.

W 2010 pracownicy Ośrodka uczestniczyli w szkoleniach realizowanych w ramach projektu „Wykwalifikowana kadra – wysoka jakość usług. Doskonalenie warsztatu pracy pracowników realizujących miejską politykę społeczną”.

Projekt został wdrożony z inicjatywy Ośrodków Pomocy Społecznej m. st. Warszawy.

Projekt przewiduje szereg szkoleń zawodowych dla pracowników Ośrodka służących podniesieniu kwalifikacji i poprawie warsztatu pracy z zakresu m.in. metodyki pracy, psychologii, komunikacji interpersonalnej, nauki języków obcych, technik komputerowych.

Projekt realizowany jest przez m. st. Warszawa w latach 2009 – 2011 dzięki wsparciu udzielonemu przez Islandię, Lichtenstein i Norwegię poprzez dofinansowanie ze środków Mechanizmu Finansowego Europejskiego Obszaru Gospodarczego.

Dzięki przychylności redaktorów **Magazynu mieszkańców Targówka, Bródna i Zacisza „Targówek”** oraz gazety **„Twój Sąsiad”** Ośrodek miał możliwość umieszczenia informacji i artykułów o działalności Ośrodka, prowadzonych akcjach i realizowanych zadaniach.

Kierunki działań Ośrodka Pomocy Społecznej w 2011r.

- kompleksowe rozpoznanie potrzeb mieszkańców Targówka w zakresie rozwoju i upowszechniania aktywnej integracji. Prowadzenie programu „Seniorze, zapytaj pracownika socjalnego”, uruchomienie kolejnych grup samopomocowych kontynuowanie działań w ramach CAL,
- realizacja programu grupy wsparcia dla młodych i nastoletnich rodziców,
- realizacja programu asystenta rodziny w celu udzielenia kompleksowej pomocy rodzinom dysfunkcyjnym,
- zabezpieczenie niezbędnych potrzeb mieszkańców naszej Dzielnicy, ubiegających się o pomoc,
- kontynuowanie programu Dobry rodzic – dobry start,
- Kontynuowanie programu „Klub dziecka i rodzica”
- rozszerzenie idei pracy interdyscyplinarnej w zakresie udzielania pomocy rodzinom problemowym – organizowanie zespołów interdyscyplinarnych,
- współpraca z organizacjami pozarządowymi w zakresie rozwiązywania problemów społecznych,
- uczestnictwo pracowników w szkoleniach realizowanych w ramach projektu „Wykwalifikowana kadra – wysoka jakość usług. Doskonalenie warsztatu pracy pracowników realizujących miejską politykę społeczną” realizowanego przez m. st. Warszawa.
- opracowanie i wdrożenie projektów systemowych w ramach Programu Operacyjnego „Kapitał Ludzki” Priorytet VII

02.02.2011 został złożony w Biurze Polityki Społecznej projekt systemowy „Aktywny Targówek”. Wartość projektu wynosi 650 000,00 zł w tym wkład własny 68 250,00 zł.

Narzędziem realizacji projektu będzie PAL (64 osoby) oraz kontrakty socjalne (20 osób). Pierwszą grupą – 64 osoby będzie młodzież w wieku od 15 do 25 r. życia uczęszczająca do szkół ponadgimnazjalnych na terenie Dzielnicy Targówek, nieaktywna zawodowo, zagrożona wykluczeniem społecznym, korzystająca, na czas trwania projektu, z pomocy społecznej. Celami w odniesieniu do młodzieży będą między innymi: zwiększenie świadomości dotyczącej własnych predyspozycji osobistych i zawodowych, zwiększenie motywacji do podjęcia zatrudnienia, zwiększenie wiedzy o rynku pracy.

Drugą grupę docelową – 20 osób stanowić będą osoby w wieku aktywności zawodowej, bezrobotne oraz nieaktywne zawodowo zagrożone wykluczeniem społecznym, korzystające ze świadczeń pomocy społecznej. Celem, w odniesieniu do tej grupy będzie zwiększenie kompetencji zawodowych, świadomości dotyczącej rynku pracy i własnych możliwości, zwiększenie umiejętności rozwiązywania problemów, budowania lepszych relacji rodzinnych oraz zwiększenie umiejętności wychowawczych.