

**SPRAWOZDANIE Z DZIAŁALNOŚCI**  
**OŚRODKA POMOCY SPOŁECZNEJ**  
**DZIELNICY TARGÓWEK M. ST. WARSZAWY**  
**ZA 2011 ROK**

## SPIS TREŚCI

<b>I.</b>	<b><u>WSTEP</u></b>	<b>3</b>
<b>II.</b>	<b><u>ZADANIA OŚRODKA</u></b>	<b>5</b>
<b>III.</b>	<b><u>STRUKTURA ORGANIZACYJNA</u></b>	<b>6</b>
	1. Komórki organizacyjne OPS	7
	2. Stan zatrudnienia	8
<b>IV.</b>	<b><u>PLAN I WYKONANIE BUDŻETU</u></b>	<b>9</b>
<b>V.</b>	<b><u>ŚWIADCZENIA POMOCY SPOLECZNEJ</u></b>	<b>10</b>
	<b>1. <u>Pomoc w formie świadczeń pieniężnych i rzeczowych</u></b>	<b>10</b>
	- struktura świadczeniobiorców	10
	- powody udzielania pomocy	11
	- świadczenia pieniężne i rzeczowe	13
	<b>2. <u>Pomoc pozamaterialna</u></b>	<b>15</b>
	- praca socjalna	15
	- praca socjalna- realizowane programy	16
	- współpraca z organizacjami pozarządowymi	20
	- wolontariat	22
	- pomoc osobom starszym	24
	- pomoc bezdomnym	24
	- pomoc cudzoziemcom	25
	<b>5. <u>Dział Pomocy Specjalistycznej</u></b>	<b>27</b>
	<b>6. <u>Dział Aktywizacji Zawodowej</u></b>	<b>31</b>
	<b>7. <u>Kluby dla dzieci i młodzieży</u></b>	<b>34</b>
<b>VI.</b>	<b><u>POMOC USŁUGOWA</u></b>	<b>36</b>
	1. Usługi opiekuńcze i specjalistyczne usługi opiekuńcze	36
	2. Specjalistyczne usługi opiekuńcze dla osób z zaburzeniami psychicznymi	37
<b>VII.</b>	<b><u>DZIAŁALNOŚĆ OŚRODKÓW WSPARCIA</u></b>	<b>38</b>
	1. ŚDS dla osób z zaburzeniami psychicznymi	38
	2. ŚDS dla osób z niepełnosprawnością intelektualną	40
	3. Dom Dziennego Pobytu	42
<b>VIII.</b>	<b><u>PROJEKTY WSPÓŁFINANSOWANE Z EFS</u></b>	<b>43</b>
<b>IX.</b>	<b><u>KIERUNKI DZIAŁAŃ W 2012</u></b>	<b>46</b>

## I. Mieszkańcy Dzielnicy Targówek w 2011 roku

	<u>pobyt stały</u>	<u>pobyt czasowy</u>	<u>łącznie</u>
<b>mieszkańcy ogółem</b>	<b>119 653</b>	<b>1 961</b>	<b>121 614</b>
<i>w tym:</i>			
<b>kobiety</b>	64 730	1 106	65 836
<b>mężczyźni</b>	54 923	855	55 778

### ***mieszkańcy w wieku produkcyjnym***

	<u>pobyt stały</u>	<u>pobyt czasowy</u>	<u>łącznie</u>
<b>mieszkańcy ogółem</b>	<b>72 458</b>	<b>1 413</b>	<b>73 871</b>
<i>w tym:</i>			
<b>kobiety</b>	36 216	790	37 006
<b>mężczyźni</b>	36 242	623	36 865

### ***mieszkańcy w wieku poprodukcyjnym***

	<u>pobyt stały</u>	<u>pobyt czasowy</u>	<u>łącznie</u>
<b>mieszkańcy ogółem</b>	<b>26 483</b>	<b>226</b>	<b>26 709</b>
<i>w tym:</i>			
<b>kobiety</b>	<b>18 407</b>	<b>169</b>	18 576
<b>mężczyźni</b>	8 076	57	8 133

### ***mieszkańcy do 18 roku życia***

	<u>pobyt stały</u>	<u>pobyt czasowy</u>	<u>łącznie</u>
<b>mieszkańcy ogółem</b>	<b>20 812</b>	<b>322</b>	<b>21 134</b>
<i>w tym:</i>			
<b>kobiety</b>	10 107	147	10 254
<b>mężczyźni</b>	10 705	175	10 880

---

*Dane na 31.12.2011 wg Delegatury Biura Administracji i Spraw Obywatelskich w Dzielnicy Targówek m. st. Warszawy*

Ośrodek Pomocy Społecznej z siedzibą przy ul. Chodeckiej 2 jest jednostką organizacyjną m. st. Warszawy działającą na terenie Dzielnicy Targówek.

Ośrodek Pomocy Społecznej działa na podstawie:

- ustawy z dnia 8 marca 1990 r. o samorządzie gminnym (Dz. U. z 2001r. Nr 142, poz. 1591 z późn. zm.),
- ustawy z dnia 27 sierpnia 2009 r. o finansach publicznych (Dz. U. z 2009 Nr 157, poz. 1241 z późn. zm.),
- ustawy z dnia 12 marca 2004 r. o pomocy społecznej (tekst jednolity Dz. U. z 2009 r. Nr 175, poz. 1362 z późn. zm.),
- statutu nadanego Uchwałą Nr XXIX/918/2008 Rady m. st. Warszawy z dnia 17 kwietnia 2008 r. ze zmianami.

Ośrodek realizuje zadania określone między innymi w:

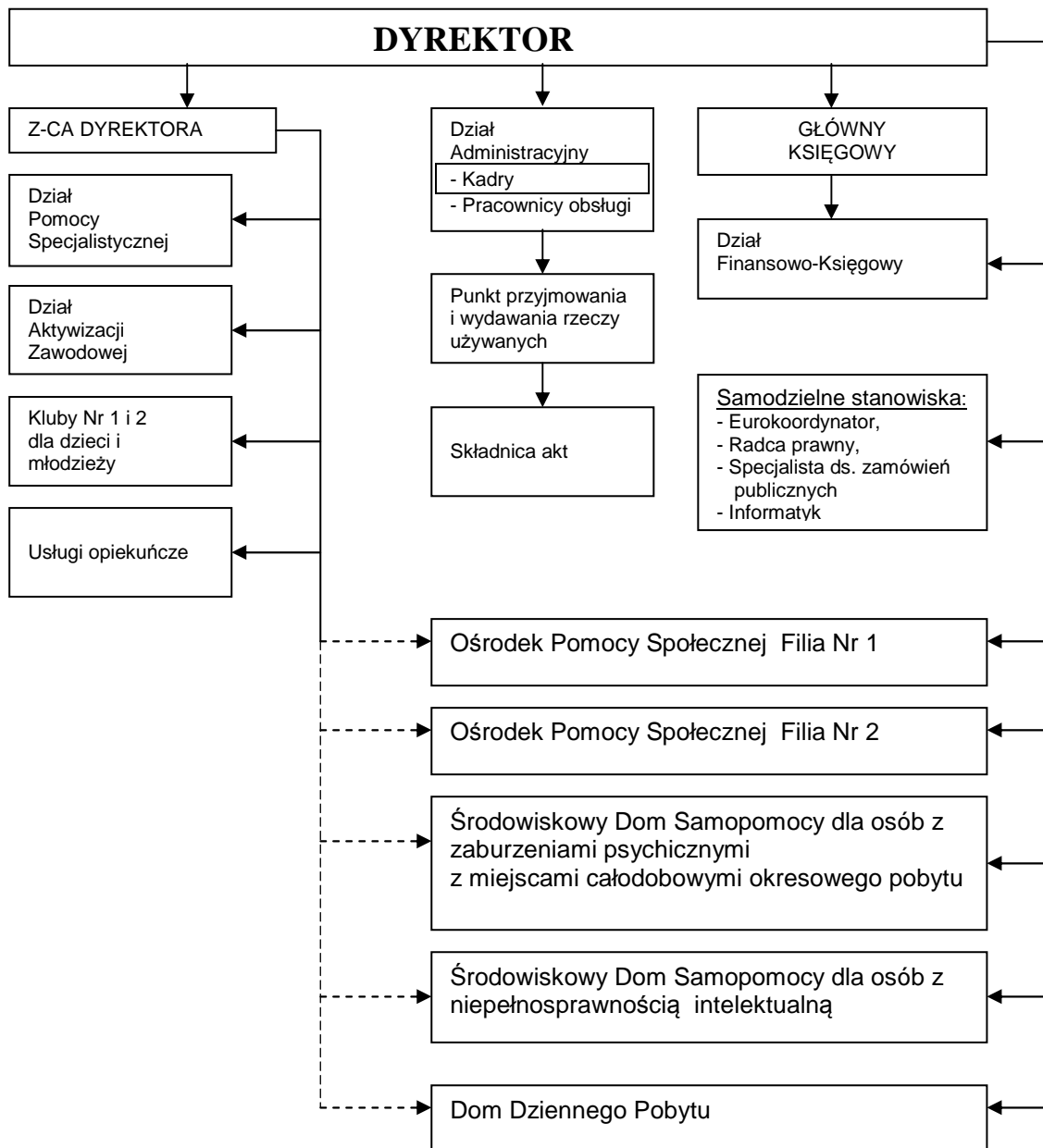
- ustawie z dnia 12 marca 2004 r. o pomocy społecznej (tekst jednolity Dz. U. z 2009 r. Nr 175, poz. 1362 z późn. zm.),
- ustawie z dnia 27 sierpnia 2004 r. o świadczeniach opieki zdrowotnej finansowanych ze środków publicznych (tekst jedn. Dz. U. z 2008 Nr 164, poz. 1027 z późn. zm.),
- ustawie z dnia 24 stycznia 1991 r. o kombatantach oraz niektórych osobach będących ofiarami represji wojennych i okresu powojennego (Dz. U. z 2002 r. Nr 42, poz. 371 z późn. zm.),
- ustawie z dnia 20 kwietnia 2004 r. o promocji zatrudnienia i instytucjach rynku pracy (tekst jedn. Dz. U. z 2008 r. Nr 69, poz.415 z późniejszymi zmianami.),
- ustawie z dnia 29 grudnia 2005 o ustanowieniu programu wieloletniego „Pomoc państwa w zakresie dożywiania” (Dz. U. z 2005 Nr 267 poz. 2259 z późn. zmianami).
- ustawie z dnia 29 lipca 2005 o przeciwdziałaniu przemocy w rodzinie (Dz. U. z 2005 r. Nr 180,poz. 1493, z późn. zmianami)
- ustawie z dnia 6 grudnia 2006 o zasadach prowadzenia polityki rozwoju (Dz. U. Nr 227, poz.1658, z późn. zm.), w szczególności Wytycznych w zakresie kwalifikowania wydatków w ramach Programu Operacyjnego Kapitał Ludzki.

## II. ZADANIA realizowane przez OŚRODEK

- **zadania własne** m. st. Warszawy, określone w ustawie o pomocy społecznej i innych ustawach, obejmowały w szczególności:
  - przyznawanie i wypłacanie zasiłków stałych, okresowych, celowych, celowych specjalnych oraz zasiłków celowych na pokrycie wydatków powstałych w wyniku zdarzenia losowego, opłacanie składek na ubezpieczenie zdrowotne,
  - dożywianie dzieci,
  - przyznawanie pomocy w naturze w formie posiłku,
  - świadczenie usług opiekuńczych, w tym specjalistycznych, w miejscu zamieszkania,
  - sprawianie pogrzebów, w tym osobom bezdomnym,
  - pracę socjalną,
  - organizowanie i prowadzenie poradnictwa specjalistycznego, w tym rodzinnego dla rodzin naturalnych i zastępczych,
  - prowadzenie ośrodka wsparcia,
  - przygotowanie i realizację projektu systemowego współfinansowanego z Europejskiego Funduszu Społecznego,
  - diagnozę problemów społecznych na terenie obszaru swojego działania ,
  - sporządzanie sprawozdawczości,
  
- **zadania zlecone** m.st. Warszawy określone w ustawie o pomocy społecznej i innych ustawach oraz zadania wynikające z porozumień zawartych z Wojewodą Mazowieckim, innymi jednostkami samorządu terytorialnego i administracją rządową, obejmowały w szczególności:
  - przyznawanie i wypłacanie zasiłków celowych na pokrycie wydatków związanych z kłuską żywnościową,
  - przyznawanie pomocy dzieciom/osobom/rodzinom zgodnie z programem „Pomoc państwa w zakresie dożywiania”,
  - organizowanie i świadczenie specjalistycznych usług opiekuńczych w miejscu zamieszkania dla osób z zaburzeniami psychicznymi,
  - prowadzenie i rozwój środowiskowych domów samopomocy dla osób z zaburzeniami psychicznymi,
  - wydawanie decyzji potwierdzających prawo do świadczeń opieki zdrowotnej,
  - przyznawanie i wypłacanie zasiłków celowych a także udzielenie schronienia, posiłku oraz niezbędnego ubrania cudzoziemcom, którzy uzyskali zgodę na pobyt tolerowany na terytorium Rzeczypospolitej Polskiej,

Zakres działania Ośrodka szczegółowo określa statut Ośrodka stanowiący załącznik nr 10 do Uchwały Nr XXIX/918/2008 Rady miasta stołecznego Warszawy z dnia 17 kwietnia 2008 roku ze zmianami.

### III. STRUKTURA ORGANIZACYJNA OŚRODKA POMOCY SPOŁECZNEJ



## 1. Komórki organizacyjne Ośrodka Pomocy Społecznej

- **FILIA Nr 1** z siedzibą przy ul. Chodeckiej 2 - obsługa mieszkańców Bródna,
- **FILIA Nr 2** z siedzibą przy ul. Stojanowskiej 12/14 - obsługa mieszkańców Targówka Mieszkaniowego, Targówka Fabrycznego i Zacisza.  
komórki organizacyjne **Filii Nr 1 i Nr 2:**
  - **Dział Pomocy Środowiskowej,**
  - **Dział Pomocy Niematerialnej,**
  - **Dział Świadczeń.**
- **DZIAŁ POMOCY SPECJALISTYCZNEJ** z siedzibą przy ul. Chodeckiej 2,
- **DZIAŁ AKTYWIZACJI ZAWODOWEJ** z siedzibą przy ul. Wincentego 85 ,
- **DZIAŁ FINANSOWO-KSIEGOWY** z siedzibą przy ul. Chodeckiej 2,
- **DZIAŁ ADMINISTRACYJNY** z siedzibą przy ul. Chodeckiej 2,
- **SAMODZIELNE STANOWISKA PRACY:**
  - eurokoordynator,
  - specjaliści pracy socjalnej ds. usług opiekuńczych,
  - konsultant ds. specjalistycznych usług opiekuńczych,
  - specjalista ds. specjalistycznych usług opiekuńczych dla osób z zaburzeniami psychicznymi,
  - specjalista ds. zamówień publicznych,
  - prawnicy,
  - informatyk
- **KLUBY DLA DZIECI I MŁODZIEŻY**  
z siedzibą przy ul. Krasnobrodzkiej 11 oraz Węgrowskiej 1/3

### Ośrodki wsparcia:

- **ŚRODOWISKOWY DOM SAMOPOMOCY** dla osób z zaburzeniami psychicznymi, z siedzibą przy ul. Wincentego 85, z miejscami całodobowymi okresowego pobytu
- **ŚRODOWISKOWY DOM SAMOPOMOCY** dla osób z niepełnosprawnością intelektualną przy ul. Suwalskiej 11,
- **DOM DZIENNEGO POBYTU** z siedzibą przy ul. Chodeckiej 2.

**2. Stan zatrudnienia** na dzień 31.12. 2011

<b>KOMÓRKA ORGANIZACYJNA</b>	<b>ILOŚĆ OSÓB ZATRUDNIONYCH</b>	<b>ILOŚĆ ETATÓW</b>
DYREKCJA (Dyrektor, Z-ca Dyrektora, Gł. Księgowy)	<b>3</b>	<b>3,0</b>
FILIA Nr 1 w tym: kierownik Filii, kierownicy Działów, pracownicy socjalni, pracownicy Działu Świadczeń	<b>30</b>	<b>29,5</b>
FILIA Nr 2 w tym: kierownik Filii, kierownicy Działów, pracownicy socjalni, pracownicy Działu Świadczeń	<b>30</b>	<b>29,0</b>
DZIAŁ POMOCY SPECJALISTYCZNEJ	<b>6</b>	<b>5,38</b>
Klub Nr 1 przy ul. Krasnobrodzkiej 11 oraz Klub Nr 2 przy ul. Węgrowskiej 1/3	<b>9</b>	<b>4,5</b>
DZIAŁ AKTYWIZACJI ZAWODOWEJ	<b>3</b>	<b>3,0</b>
DZIAŁ FINANSOWO-KSIĘGOWY	<b>5</b>	<b>5,0</b>
DZIAŁ ADMINISTRACYJNY	<b>6</b>	<b>6,0</b>
SAMODZIELNE STANOWISKA PRACY	<b>9</b>	<b>7,55</b>
ŚRODOWISKOWY DOM SAMOPOMOCY dla osób z zaburzeniami psychicznymi	<b>6</b>	<b>5,25</b>
ŚRODOWISKOWY DOM SAMOPOMOCY dla osób z niepełnosprawnością intelektualną	<b>9</b>	<b>8,5</b>
DOM DZIENNEGO POBYTU	<b>4</b>	<b>3,0</b>
<b>RAZEM</b>	<b>120</b>	<b>109,68</b>



#### IV. PLAN I WYKONANIE BUDŻETU

ZADANIE	PLAN	WYKONANIE
<b>OCHRONA ZDROWIA I POMOC SPOŁECZNA</b> w tym:	<b>17 949 990</b>	<b>17 920 516,49</b>
zasiłki i pomoc w naturze	4 228 435	4 225 789,40
dożywianie	2 423 937	2 423 937,00
usługi opiekuńcze i specjalistyczne usługi opiekuńcze	1 032 200	1 031 950,50
pomoc bezrobotnym, aktywizacja zawodowa, prace społecznie użyteczne	660 000	638 617,04
pomoc dla cudzoziemców	5 500	5 500,00
obsługa zadań z zakresu pomocy społecznej	7 899 089	7 896 422,72
zapewnienie opieki osobom przebywającym i dochodzącym w jednostkach pomocy społecznej	1 116 363	1 114 526,36
zapewnienie pomocy, opieki dzieciom i młodzieży pozbawionym opieki rodziców	312 817	312 200,62
wspieranie inicjatyw społecznych na rzecz zaspokojenia potrzeb życiowych osób i rodzin	18 000	17 968,05
ubezpieczenia zdrowotne i świadczenia dla osób nieobjętych ubezpieczeniem społecznym oraz osób pobierających niektóre świadczenia z pomocy społecznej	253 649	253 604,80

**Szczegółowy budżet stanowi załącznik do sprawozdania.**

## V. ŚWIADCZENIA POMOCY SPOŁECZNEJ

W 2011 r. pomoc w formie świadczeń pieniężnych oraz pracy socjalnej otrzymały **4 604 rodziny tj. 9 413 osoby**

w tym:

- wyłącznie w formie świadczeń pieniężnych i rzeczowych **2 507** rodzin tj. **4 570** osób

- wyłącznie w formie pracy socjalnej **2 097** rodzin tj. **4 843** osoby

Osoby korzystające z pomocy (świadczenia pieniężne i rzeczowe oraz praca socjalna) stanowią **7,74 %** (w stosunku do osób zameldowanych na pobyt stały i czasowy)

### **1. Pomoc w formie świadczeń pieniężnych i rzeczowych**

W 2011 roku rozpatrzono **16 695 wniosków** o przyznanie pomocy.

W wyniku wszczętych postępowań wydano **16 803 decyzji** administracyjnych.

**Decyzji** potwierdzających prawo do świadczeń opieki zdrowotnej wydano **296**.

#### **• Struktura świadczeniobiorców**

#### **Rodziny/osoby korzystające z pomocy finansowej i rzeczowej**

<b>Typy rodzin</b>	<b>Liczba rodzin</b>	<b>Liczba osób w rodzinach</b>
Jednoosobowe gospodarstwa domowe	<b>1 072</b>	<b>1 072</b>
Rodziny z dziećmi ogółem	<b>759</b>	<b>1 823</b>
w tym:		
<i>o liczbie dzieci od 1 do 2</i>	<i>612</i>	<i>1 231</i>
<i>o liczbie dzieci 3 i więcej</i>	<i>147</i>	<i>592</i>
Inne(m.in. kilkuosobowe gosp. domowe,)	<b>676</b>	<b>1 675</b>
w tym:		
<i>rodziny emerytów i rencistów</i>	<i>368</i>	<i>626</i>

Najliczniejszą grupę osób korzystających z pomocy stanowią jednoosobowe gospodarstwa domowe. W przeważającej części są to osoby starsze, niepełnosprawne, które korzystają z pomocy finansowej z uwagi na brak własnego dochodu lub niewystarczający dochód własny, jak również osoby wymagające pomocy w formie usług opiekuńczych.

Inną, znaczną grupą świadczeniobiorców są rodziny z jednym lub dwojgiem dzieci. W większości są to rodziny, w których jeden z rodziców pozostaje przez dłuższy okres bez pracy. Szczególną grupą są rodziny rencistów i emerytów, dla których świadczenia ZUS nie zapewniają godnej egzystencji.

#### **• Struktura osób objętych pomocą - wg wieku**

<b>PŁEĆ</b>	<b>KOBIETY</b>		<b>MĘŻCZYŹNI</b>		<b>DZIECI do 18 roku życia</b>
	<b>WIEK</b>	<b>powyżej 60</b>	<b>18-65</b>	<b>powyżej 65</b>	
<b>LICZBA</b>	<b>1 163</b>	<b>551</b>	<b>993</b>	<b>214</b>	<b>1 649</b>

Zdecydowanie największą grupą, wg wieku, objętą bezpośrednio pomocą finansową i rzeczową (np. opłacanie posiłków w szkole, pokrycie kosztów kolonii, zakup art. szkolnych,) lub pośrednio (np. pomoc rodzinie na zakup odzieży, żywności, leków) są dzieci do 18 roku życia. Stanowią 36,08 % osób objętych pomocą finansową Ośrodka.

- **Powody udzielania pomocy**

Rodziny i osoby korzystające z pomocy w formie pieniężnej lub rzeczowej

<b>Powód trudnej sytuacji życiowej</b>	<b>Liczba rodzin</b>	<b>Liczba osób w rodzinach</b>
ubóstwo	<b>1 325</b>	<b>2 352</b>
długotrwała choroba	<b>1 318</b>	<b>2 118</b>
niepełnosprawność	<b>1 153</b>	<b>1 749</b>
bezrobocie	<b>628</b>	<b>1 427</b>
bezradność w sprawach opiekuńczo-wychow. i prowadzenia gospodarstwa domowego	<b>514</b>	<b>1 462</b>
alkoholizm	<b>166</b>	<b>265</b>
potrzeba ochrony macierzyństwa	<b>129</b>	<b>541</b>
bezdomność	<b>70</b>	<b>82</b>
trudności w przystosowaniu do życia po zwolnieniu z zakładu karnego	<b>48</b>	<b>80</b>
przemoc w rodzinie	<b>28</b>	<b>68</b>
narkomania	<b>27</b>	<b>43</b>
sytuacja kryzysowa	<b>27</b>	<b>58</b>
zdarzenie losowe	<b>15</b>	<b>34</b>
sieroctwo	<b>3</b>	<b>7</b>

Dominującą przyczyną powodującą trudną sytuację życiową i wymagającą wsparcia jest **długotrwała choroba oraz niepełnosprawność**. W tych grupach są przede wszystkim osoby z orzeczonym stopniem niepełnosprawności, które nie nabyły prawa do świadczeń z ZUS (renty, emerytury, zasiłku rehabilitacyjnego) jak również osoby/ rodziny o niskich świadczeniach z ZUS, które nie są w stanie między innymi wykupić niezbędnych leków, opłacić czynszu, czy uregulować należności za energię elektryczną. Koszty związane z opłaceniem należności za energię elektryczną stanowią poważne obciążenie finansowe.

Innym dominującym powodem trudnej sytuacji życiowej jest bezrobocie oraz bezradność w sprawach opiekuńczo – wychowawczych i prowadzenia gospodarstwa domowego.

**25,05%** ogółu rodzin korzystających z pomocy finansowej Ośrodka to osoby/rodziny, w których co najmniej jedna osoba jest bezrobotna. Brak pracy i tym samym niewystarczające środki finansowe powodują niezaradność jej członków, nieumiejętność gospodarowania własnymi zasobami i w konsekwencji nieprawidłowe funkcjonowanie rodzin.

Jedną z częściej stosowanych form pomocy dla rodzin jest opłacanie obiadów dla dzieci w szkołach i przedszkolach. **Z tej formy pomocy w 2011 roku skorzystało 934 dzieci.**

Jednym z poważniejszych **zagrożeń** współczesnej rodziny jest **alkohol**. Alkoholizm oraz uzależnienie od narkotyków niszczą wszystkie obszary życia człowieka - rodzinę, pracę, itd.

Często z alkoholizmem wiąże się przemoc w domu, która wpływa negatywnie na postrzeganie świata szczególnie przez dzieci. Dzieci z rodzin alkoholowych (dysfunkcyjnych) przeżywają zdecydowanie mocniej, niż inne dzieci, zakłócenia w poczuciu swojego bezpieczeństwa. Doświadczają więcej napięcia, lęku, dezorientacji i samotności. Doświadczenie dziecka w rodzinie alkoholowej to doświadczenie zagubienia i chaosu. Nigdy nie wiedzą, na co mogą liczyć, ponieważ wszystko zależy od chwilowego nastroju.

Rodziny, w których występuje problem nadużywania alkoholu stanowią **6,62 %** ogółu rodzin korzystających z pomocy finansowej Ośrodka.

## Świadczenia pieniężne i rzeczowe

### Realizacja programu „Pomoc państwa w zakresie dożywiania”

Zadanie realizowane jest na podstawie ustawy z dnia 29.12.2005 o ustanowieniu programu wieloletniego „Pomoc państwa w zakresie dożywiania”. Pomoc w zakresie dożywiania może być przyznana nieodpłatnie osobom i rodzinom, jeżeli dochód osoby samotnie gospodarującej lub dochód na osobę w rodzinie nie przekracza 150% kryterium dochodowego.

Zgodnie z art. 14 ww. ustawy na realizację Programu gmina może otrzymać dotację jeżeli udział środków własnych gminy wynosi nie mniej niż 40%.

Rodzaj pomocy	liczba osób, którym przyznano świadczenie	liczba świadczeń	wartość świadczeń	średnia wartość świadczenia
<b>Posiłek dla dzieci</b> (obiady w szkole, żywienie w żłobkach, przedszkolach, podwieczorki)	746	76 656	484 929	6,33
<b>Posiłek dla dorosłych</b> obiady	280	60 200	618 856	10,28
<b>Zasiłki na zakup żywności</b>	970	4 305	697 987	162,13
<b>Paczki żywnościowe</b>	295	295	19 175	65,00
<b>RAZEM</b> w tym: • dotacja z budżetu państwa	X	X	<b>1 820 947</b> <b>897 300</b>	X

### Pomoc w formie dożywiania – finansowana z budżetu gminy.

Pomoc, w zakresie dożywiania, osobom i rodzinom, jeżeli dochód osoby samotnie gospodarującej lub dochód na osobę w rodzinie jest wyższy niż 150% kryterium dochodowego.

Zadanie realizowane jest na podstawie ustawy z dnia 12 marca 2004 o pomocy społecznej oraz Uchwały Nr XXXVII/843/2004 Rady m. st. Warszawy z 16.09. 2004 ze zmianami

Rodzaj pomocy	liczba osób, którym przyznano decyzją świadczenie	liczba świadczeń	wartość świadczeń	średnia wartość świadczenia
<b>Posiłek dla dzieci</b> (obiady w szkole, żywienie w żłobkach, przedszkolach, podwieczorki)	188	32 900	201 019	6,11
<b>Posiłek dla dorosłych</b> obiady	176	39 952	375 889	9,41
<b>Zasiłki celowe specjalne na zakup żywności</b>	54	163	18 096	111,02
<b>Paczki żywnościowe</b>	135	135	7 986	59,16
<b>RAZEM</b>	X	X	<b>602 990</b>	X

Łącznie na dożywnienie dzieci (**934 osoby**) i dorosłych (**456 osób**) w 2011 r.

wydatkowano **2 423 937 zł**,

w tym: **897 300 zł** dotacja budżetu państwa; **1 526 637 zł** budżet gminy.

### Pomoc w formie zasiłków celowych

Cel udzielonej pomocy	Liczba osób, którym przyznano decyzją świadczenie	Liczba świadczeń	Wartość świadczeń	Średnia wartość świadczenia
Leczenie i zakup leków, okularów, badania lekarskie, dopłata do sprzętu rehabilitacyjnego	693	1 522	224 943,76	147,79
Opłacenie czynszu, media	388	690	92 976,05	134,75
Zakup odzieży	457	678	143 547,35	211,72
Opłacenie za energię elektryczną	833	3 269	490 849,17	150,15
Zakup sprzętu gospodarstwa domowego	89	95	14 270,93	150,22
Opłacenie turnusów rehabilitacyjnych	25	27	11 644,18	431,27
Opłacenie kolonii, zielonej szkoły dla dzieci *	49	51	16 218,18	318,00
Zakup opału	101	145	45 551,25	314,15
Zasiłki na remont mieszkania, naprawy	59	64	16 344,00	255,38
Zakup artykułów szkolnych	138	160	31 193,05	194,96
Zaspokojenie niezbędnych potrzeb (np. zakup śr. czystości, higieny osobistej, bielizny, pościeli, mebli, przeprowadzki, dezynsekcja)	490	665	130 447,00	196,16
<b>RAZEM zasiłki celowe</b>	X	X	<b>1 217 985,13</b>	X
Sprawienie pogrzebu	X	17	42 327	2 490

\* 160 dzieci z rodzin korzystających z pomocy wyjechało na kolonie do Gdańska-Świbna i Poronina. Kolonie sfinansowane były ze środków Lokalnego Programu Profilaktyki Uzależnień dla Dzielnicy Targówek.

### Inne świadczenia pieniężne

Rodzaj pomocy	Liczba osób, którym przyznano decyzją świadczenie	Liczba świadczeń	Wartość świadczeń	Średnia wartość świadczenia
Zasiłek stały	696	7 011	2 548 057	363
Zasiłek okresowy	389	1 546	418 930	271
w tym: z tytułu bezrobocia	272	1 23	283 712	277
długotrwałej choroby	66	168	44 094	262
niepełnosprawności	67	269	61 946	230
inne	25	62	20 486	330

## Pomoc pozamaterialna

**Praca socjalna** - jest podstawowym zadaniem własnym o charakterze obligatoryjnym.

Praca socjalna rozumiana jest jako działalność zawodowa mająca na celu świadczenie pomocy osobom i rodzinom we wzmacnianiu lub odzyskiwaniu zdolności do funkcjonowania w społeczeństwie poprzez pełnienie odpowiednich ról społecznych oraz tworzenie warunków sprzyjających temu celowi. Świadczona jest na rzecz poprawy funkcjonowania osób i rodzin w ich środowisku.

Praca socjalna to forma wsparcia świadczona osobom i rodzinom bez względu na posiadany dochód.

Pomoc pozamaterialna świadczona mieszkańcom Targówka obejmowała w szczególności:

- **pracę socjalną, świadczoną dla 2 097 rodzin tj. 4 843 osoby.**
- **poradnictwo specjalistyczne (prawne, rodzinne) świadczone dla 560 rodzin tj. 1 186 osób**

W pracy socjalnej wykorzystuje się metody i techniki takie jak praca z indywidualnym przypadkiem, metoda pracy grupowej czy środowiskowej. Praca socjalna prowadzona jest również w oparciu o kontrakt socjalny (art.45, ust.2 ustawy o pomocy społecznej) regulujący wzajemne uprawnienia i zobowiązania ściśle określone pomiędzy pracownikiem socjalnym a klientem.

### ➤ **Kontrakt socjalny.**

W 2011 r. pracownicy socjalni zawarli **143 kontrakty socjalne**, którymi objęto **289 osób**.

Kontrakt socjalny to forma umowy zawartej pomiędzy osobą lub rodziną a pracownikiem socjalnym. Zawierany jest w tych sytuacjach, w których istnieje możliwość podjęcia przez osobę lub rodzinę działań mających na celu poprawę własnej sytuacji życiowej zwłaszcza w zakresie bezrobocia, problemu alkoholowego, bezradności w sprawach opiekuńczo-wychowawczych i prowadzenia gospodarstwa domowego, niepełnosprawności. W kontrakcie socjalnym dokonywana jest ocena sytuacji osoby/rodziny oraz formułowane są cele, które ma osiągnąć osoba /rodzina dla przezwyciężenia trudnej sytuacji życiowej. Narzędzie to określa również uprawnienia i zobowiązania stron w ramach wspólnie podejmowanych działań. Realizacja działań podlega okresowej ocenie i ma na celu oszacowanie zmian, jakie nastąpiły w rodzinie oraz ustalenie ewentualnych zmian w zakresie planowanych celów i działań.

Osoby, które podpisały kontrakt socjalny mogły nabyć uprawnienia do bezpłatnych przejazdów środkami transportu miejskiego. **W 2011 roku**, na podstawie zaświadczeń wydanych przez Ośrodek, **120 osób** uzyskało **imienną kartę miejską**, wydaną przez Zarząd Transportu Miejskiego.

W sytuacji zagrożenia podejmowane są działania interwencyjne. Ośrodek współpracował z instytucjami zajmującymi się rodziną: np. szkołami, poradniami psychologiczno-pedagogicznymi, sądami rodzinnymi, placówkami opieki zdrowotnej, policją.

➤ **Pomoc społeczna – Niebieska Karta**, druk - załącznik do rodzinnego wywiadu środowiskowego do sierpnia 2011 wypełniany był każdorazowo przez pracowników socjalnych w sytuacji przemocy w rodzinie.

W **2011** pracownicy socjalni wypełnili **14** kwestionariuszy **Niebieska Karta**.

Wypełniony kwestionariusz pracownik socjalny przekazywał do komisariatu policji, która podejmowała odpowiednie działania. Osoba doznająca przemocy była informowana o uruchomieniu procedury i zasadach jej realizacji. Od września obowiązują nowe procedury.

➤ **Szczególny charakter ma praca socjalna w odniesieniu do rodzin oraz osób starszych** korzystających z pomocy społecznej z powodu niezaradności, konfliktów rodzinnych, alkoholizmu, narkomanii, przemocy, zaburzeń psychicznych, problemów wychowawczych i innych. W celu poprawy funkcjonowania rodzin/osób i zminimalizowania występujących problemów, pracownicy Ośrodka świadczyli pomoc w ramach pracy socjalnej, w formie programów skierowanych do rodzin/osób o zdiagnozowanych problemach.

## **Programy realizowane przez pracowników socjalnych w ramach pracy socjalnej**

### **„Profesjonalne wsparcie rodzin wieloproblemowych”**

#### uczestnicy programu

rodziny niewydolne wychowawczo i niezaradne życiowo.  
rodziny bezrobotne z problemem mieszkaniowym.

#### główne cele programu

rodziny objęte były pracą asystenta rodziny.

Dla każdej z rodzin plan pracy był przygotowywany indywidualnie i zawierał zadania o różnym poziomie trudności.

Asystenci rodziny współpracowali z innymi specjalistami zatrudnionymi w Ośrodku, tj. pedagog, psycholog, prawnik i pracownik socjalny co sprawiło, iż kierowana pomoc była wszechstronna i dostosowana do potrzeb członków rodziny. W rodzinach objętych dozorem kuratora sądowego asystenci nawiązywali współpracę z kuratorami. Dodatkowo, korzystano z pomocy Poradni Psychologiczno-Pedagogicznej oraz innych specjalistycznych placówek z terenu m.st. Warszawy.

W programie uczestniczyło **7 rodzin**.

### **„Starszy Brat Starsza Siostra”**

#### uczestnicy programu

dzieci zaniedbane i zagrożone patologią

#### główne cele programu

wytypowane przez koordynatora programu dzieci, miały zapewnioną pomoc w osobie dorosłego wolontariusza - „starszego brata” lub „starszej siostry”.

Związek z troskliwą osobą dorosłą ma młodemu człowiekowi przyswoić pozytywne postawy i zachęcić do nauki, uczy pozytywnego postrzegania samego siebie i przyszłości, szukania pozytywnych wartości takich jak : troskliwość, sprawiedliwość społeczna, uczciwość, odpowiedzialność.

Programem objętych było **13 par „rodzeństw”**.

### **„Junior uczy Seniora”**

#### uczestnicy programu

seniorzy – mieszkańcy Bródna

#### główne cele programu

nabycie podstawowych umiejętności w zakresie obsługi komputera (przeglądanie stron internetowych, poczta elektroniczna), aktywizacja osób starszych, ograniczenie poczucia osamotnienia i izolacji osób starszych poprzez umożliwienie kontaktu z osobami młodymi



(łączenie pokoleń).

W programie uczestniczyły **23 osoby**.

### **„60 plus – nie jesteś sam”**

#### uczestnicy programu

osoby starsze, które nie mają własnego miejsca do spotkań, przez co wycofują się z życia publicznego, chcące zrobić coś dla siebie i innych

#### główne cele programu

zagospodarowanie czasu poprzez wspólne wyjścia do m. innymi kina, teatru. Organizowanie spotkań okolicznościowych, udział w akcji „Czytanie Dzieciom na Targówku”

W programie uczestniczyło **20 osób**

### **„Jesień życia”** – grupa samopomocy

#### uczestnicy programu

osoby starsze, samotne – mieszkańcy Bródna

#### główne cele programu

aktywizacja uczestników, zmniejszenie ich poczucia osamotnienia i izolacji, zwiększenie poczucia własnej wartości i podniesienie samooceny, zwiększenie umiejętności w zakresie radzenia sobie z problemami dnia codziennego oraz brakiem zrozumienia ze strony otoczenia, w tym najbliższej rodziny.

W programie uczestniczyło **21 osób**

### **„Socjal – Med.”**

#### uczestnicy programu

pacjenci Przychodni Internistyczno – Specjalistycznej przy ul. Radzymińskiej 101/103

#### główne cele programu

w ramach dyżurów pracowników socjalnych na terenie Przychodni prowadzone były spotkania z osobami, które znalazły się w sytuacji trudnej i chciały skorzystać z poradnictwa, aby polepszyć swoją sytuację finansowo-bytową. Proponowana pomoc dot. porad socjalnych, informacji o działalności instytucji i placówkach udzielających pomocy, prawnej, psychologicznej i pedagogicznej oraz organizacjach pozarządowych działających na rzecz rodziny, osób niepełnosprawnych i bezrobotnych.

W ramach projektu zorganizowane zostało spotkanie pracowników socjalnych z pielęgniarkami środowiskowymi celem wzajemnego poznania i wymiany doświadczeń oraz sprecyzowania wzajemnych oczekiwań dot. udziela pomocy potrzebującym mieszkańcom dzielnicy.

W czasie dyżurów udzielono porad ok. **80 osobom**

### ▪ **Punkt Informacji Kryzysowej**

W okresie od kwietnia do grudnia w Szkole Podstawowej nr 58 przy ul. Mieszka I 7 działał Punkt Informacji Kryzysowej. W każdy wtorek w godzinach 15 – 16 pracownik socjalny z Ośrodka Pomocy Społecznej Dzielnicy Targówek Filia nr 2 pełnił dyżur. Celem prowadzonej akcji było udostępnienie jak największej liczbie osób informacji na temat działania ośrodka i możliwych form pomocy. Do współpracy zostali zaproszeni dzielnicowi, dzięki temu informacje udzielane na dyżurach miały kompleksowy charakter. Podczas wizyty, interesant

otrzymywał ulotki z danymi teleadresowymi instytucji oferujących pomoc w zależności od zaistniałego problemu.

#### ▪ **Organizacja Społeczności Lokalnej**

W marcu Ośrodek Pomocy Społecznej Dzielnicy Targówek m. st. Warszawy przystąpił do projektu zainicjowanego przez Departament Pomocy i Integracji Społecznej w Ministerstwie Pracy i Polityki Społecznej pod nazwą „Tworzenie i rozwijanie standardów usług pomocy i integracji społecznej”, realizowanego przez partnerstwo publiczno – społeczne. Projekt jest współfinansowany przez Unię Europejską w ramach Europejskiego Funduszu Społecznego. Przystąpienie do projektu było możliwe po uprzednim zakwalifikowaniu się do grupy edukatorów pracownika socjalnego OPS na 2 - letni bezpłatny cykl szkoleniowy, organizowany w ramach projektu przez Stowarzyszenie CAL. Cykl szkoleniowy realizowany jest od marca 2011r. do listopada 2012r. i składa się z dziesięciu 3- dniowych sesji szkoleniowych. Ważnym elementem cyklu szkoleniowego jest jednorazowy wyjazd studyjny do Wielkiej Brytanii oraz dwukrotne uczestnictwo w Forum Animatorów Lokalnych. Szkolenie grup pracowników socjalnych nastawione jest na pokazanie roli ośrodka pomocy społecznej w organizowaniu społeczności lokalnej, możliwości związanych z nowymi rolami zawodowymi (animator lokalny, mediator, lokalny polityk społeczny), jak również specyfiki organizowania społeczności lokalnej w zróżnicowanych środowiskach (wsie i małe miasta, miasta średnie, duże miasta). Podczas szkoleń każdy uczestnik zdobywa wiedzę i umiejętności z zakresu m.in. organizowania społeczności lokalnej, diagnozowania społeczności lokalnych w sensie terytorialnym i kategoryalnym, tworzenia sieci współpracy budowania partnerstwa lokalnego, pracy w środowiskach trudnych, zaniedbanych, nowatorskich instrumentów pracy w społeczności lokalnych, nowych ról pracownika socjalnego – animatora lokalnego, lokalnego polityka społecznego, nowej roli ośrodka pomocy społecznej w organizowaniu społeczności lokalnej, aktywnej polityki społecznej.

Założeniem projektu jest profesjonalne przygotowanie do wspierania ośrodków pomocy społecznej wdrażających innowacyjny model organizowania społeczności lokalnych a tym samym do wspierania wdrażania w polski system pomocy społecznej standardu środowiskowej pracy socjalnej. Ważnym elementem szkolenia w tej grupie jest przygotowanie do prowadzenia szkoleń/warsztatów, poznanie nowatorskich instrumentów i narzędzi pracy w środowisku oraz techniki mentoringu. Dwuletni czas szkoleń w fazie pilotażowej ma przetestować i wprowadzić do pomocy społecznej środowiskową pracę socjalną/organizowanie społeczności lokalnych. Pokazać użyteczność tej metody w pracy z grupami i społecznościami zagrożonymi wykluczeniem lub już wykluczonymi.

Zgodnie z założeniem projektu ośrodki pomocy społecznej, w tym Ośrodek Pomocy Społecznej Dzielnicy Targówek m. st. Warszawy, które przystąpiły do projektu zobowiązały się do wdrażania modelu środowiskowej pracy socjalnej, organizowania społeczności lokalnej. Podczas wprowadzania zmian dotyczących wdrażania nowego modelu pracy, Ośrodek jest objęty pomocą mentora, który wspiera ich w działaniach.

Ośrodek jest aktualnie na etapie podejmowania działań w celu profesjonalnego realizowania organizowania społeczności lokalnej.

Pierwszym krokiem było zapoznanie pracowników ośrodka z ideą metody organizowania społeczności lokalnej przez edukatora szkolonego w projekcie poprzez szkolenia. Szkolenia oprócz możliwości przekazania wiedzy na temat pracy metodą środowiskowej pracy socjalnej/organizowania społeczności lokalnej miały na celu zapoznanie pracowników Ośrodka z ideą i kierunkiem proponowanych zmian w funkcjonowaniu Ośrodka. Kolejnym etapem są wspólne spotkania kierownictwa Ośrodka z mentorem, które ukierunkowują działania w celu wypracowania ewentualnej zmiany struktury organizacyjnej i sposobu pracy metodą środowiskowej pracy socjalnej/organizowania społeczności lokalnej w Ośrodku.

## **Imprezy organizowane i współorganizowane dla społeczności Targówka**

### **▪ Piknik Integracyjny**

4 września pod patronatem Przewodniczącego Rady Dzielnicy Targówek Pana Zbigniewa Poczesnego oraz Burmistrza Dzielnicy Targówek m.st. Warszawy Pana Grzegorza Zawistowskiego odbył się, na terenie Bursy im. H. Ch. Kofoeda przy ul. Lnianej 1 piknik.

Piknik zorganizowany przez pracowników Ośrodka wraz ze Stowarzyszeniem Samopomocy miał za zadanie integrację społeczności lokalnej a także przybliżenie mieszkańcom Targówka działalności Ośrodka Pomocy Społecznej oraz innych lokalnych podmiotów zajmujących się zarówno wspieraniem osób niepełnosprawnych, jak i szeroko pojętą działalnością kulturalną na terenie Dzielnicy. W ramach Pikniku zorganizowano część artystyczną, edukacyjno-profilaktyczną, konkursy, gry i zabawy dla dzieci oraz poczęstunek.

Przy zorganizowaniu Pikniku uczestniczyło szereg instytucji i osób fizycznych. Między innymi Straż Pożarna, która zaprezentowała pokaz wozu bojowego a także zademonstrowała mieszkańcom tzw. „Kurtynę Wodną”.

Bardzo różnorodna część artystyczna została wzbogacona o występ zespołu wokalnego „Zaciszańska Nuta” z Domu Kultury „Zacisze” oraz pracowników i uczestników Środowiskowego Domu Samopomocy dla osób z niepełnosprawnością intelektualną, którzy przygotowali na piknik własny, autorski materiał artystyczny promując jednocześnie nagraną niedawno przez podopiecznych placówki płytę.

Atrakcjami przygotowanymi dla najmłodszych gości pikniku były między innymi „Kalambury”, zabawa w „Lisie Ogonki” oraz zręcznościowa konkurencja „Łowienie Rybek”, malowanie twarzy dzieciom. Uczestnikom zabaw rozdano wiele nagród i upominków.

Dużą pomoc w zorganizowaniu Pikniku wnieśli wolontariusze oraz harcerze.

Cała impreza przebiegała w miłej atmosferze, dopisała dobra pogoda a frekwencja wśród zgromadzonych gości po raz kolejny utwierdziła organizatorów w przekonaniu, iż taka impreza, jak Piknik na Targówku Przemysłowym jest ważnym wydarzeniem wśród imprez kulturalnych organizowanych na terenie Dzielnicy Targówek.

### **▪ Dzień Dziecka**

4 czerwca pod patronatem Burmistrza Dzielnicy Targówek z bezpośrednim zaangażowaniem pracowników socjalnych Ośrodka zorganizowana była impreza z okazji Dnia Dziecka. Miejscem spotkania było Multikino przy ul. Głębockiej. Dzieci miały możliwość obejrzenia zabawnej historii o miłości krasnala pt. „Gnomeo i Julia”. Film zrealizowany w najnowszej technologii w polskiej wersji językowej dostarczył wielu wrażeń. Impreza była przeznaczona dla 300 dzieci z rodzin objętych pomocą Ośrodka. Bilety na film zakupione były przez Wydział Spraw Społecznych i Zdrowia Dzielnicy Targówek. Dzięki sponsorom, dodatkową atrakcją uświetniającą imprezę, było przekazanie dla każdego dziecka słodyczy.

### **▪ Mikołajki**

6 grudnia pod patronatem Przewodniczącego Rady Dzielnicy i Burmistrza Dzielnicy, dzieci z rodzin korzystających z pomocy Ośrodka miały możliwość uczestniczyć w zabawie mikołajkowej, zorganizowanej w sali konferencyjnej Urzędu Dzielnicy Targówek. W zabawie wzięło udział **300 dzieci**. Spotkanie zakończyło się tradycyjnym rozdaniem paczek dla każdego małego gościa. Pracownicy Ośrodka uczestniczyli w organizacji imprezy poprzez zabawianie dzieci oraz wydawanie paczek. W przedsięwzięcie zaangażowani byli także wolontariusze naszego Ośrodka.

## Współpraca z organizacjami pozarządowymi i innymi instytucjami

Nieodzownym partnerem w świadczeniu pomocy dla osób i rodzin w przezwyciężaniu trudnych sytuacji życiowych są **organizacje pozarządowe** oraz inne **instytucje**, które wspierają działania Ośrodka w zakresie świadczenia różnorodnej pomocy podopiecznym Ośrodka.

- W 2011r. kontynuowano **współpracę z Domem Kultury „Świt”** w formie:
  - udostępnienia, klientom i ich rodzinom, uczestnikom grup samopomocy oraz wolontariuszom, biletów na różnorodne pokazy filmowe, w tym kino złotego wieku, poranki teatralne i występy artystów.
  - umożliwienia udziału w wykładach Uniwersytetu Trzeciego Wieku dla wskazanych przez pracowników socjalnych osób, które poprzez tego typu uczestnictwo mogły powrócić do aktywnego życia,
  - rozpropagowania idei wolontariatu wśród słuchaczy Uniwersytetu Trzeciego Wieku. W ramach Unijnego Programu Pomocy Żywnościowej na rzecz najuboższych mieszkańców Unii Europejskiej za pośrednictwem Polskiego Komitetu Pomocy Społecznej **106 osób**, spełniających kryterium dochodowe, zostało skierowanych po pomoc w formie żywności.
- Ośrodek współpracował z 5 warszawskimi teatrami, które udostępniają nieodpłatnie lub częściowo odpłatnie bilety na spektakle, zarówno dla klientów Ośrodka i ich dzieci, jak też wolontariuszy Ośrodka,
- W ramach **współpracy z Poradnią Psychologiczno – Pedagogiczną Nr 13**, zarówno rodzice jak i ich dzieci, mogli korzystać z szerokiej oferty pomocy. Do Poradni skierowano **76 rodzin**, celem konsultacji logopedycznych i psychologicznych oraz korzystania z warsztatów umiejętności wychowawczych.
- **Towarzystwo Przyjaciół Dzieci – Świetlica Środowiskowa, ul. Ogińskiego 1** zapewniła opiekę, pomoc w nauce, zajęcia terapeutyczne, i organizację czasu wolnego dla dzieci z rodzin dysfunkcyjnych,
- Wydano **15** opinii do **Fundacji „Polsat”** i **9** do **Fundacji TVN „Nie jesteś sam”** popierających prośbę klientów o udzielenie pomocy finansowej na rehabilitację,
- Katolicka Organizacja Charytatywna “ **CARITAS**”, Archidiecezji Warszawskiej – przekazała pomoc rzeczową (odzież, artykuły żywnościowe),
- **312** osób skierowano na konsultacje i porady psychologiczno-pedagogiczne, pomoc psychologiczną dla osób doświadczających przemocy, diagnozę w kierunku wykorzystywania seksualnego dzieci, terapię indywidualną i grupową, porady prawne, szkolenia dla klientów i pracowników do **Fundacji „Dzieci Niczyje”**, Komitetu Ochrony Praw Dziecka, Centrum Praw Kobiet, Stowarzyszenia „Niebieska Linia”, Stowarzyszenia „Otwarte Drzwi”, Specjalistycznej Poradni Profilaktyczno – Terapeutycznej dla dzieci i młodzieży ze środowisk zagrożonych alkoholizmem „OPTA”, Biura Porad Obywatelskich, Stowarzyszenia Centrum Informacji Społecznej, Stowarzyszenia Pomocy Bezdomnym, Stowarzyszenia dla Rodzin, Stowarzyszenia SPOZA, Polskiego Związku Niewidomych, Fundacji SŁAWEK, Stowarzyszenia Amazonek Warszawa Targówek FENIKS, Ośrodka HOSPICIUM DOMOWE,
- Rodziny, będące w trudnej sytuacji materialnej, skorzystały z pomocy rzeczowej, oferowanej przez organizacje pozarządowe, takie jak: **Fundacja „Pożywienie – Darem Serca”, Fundacja Dla Dobra Dziecka, Polski Czerwony Krzyż, Fundacja „Dar Serca”, Polska Akcja Humanitarna, Polski Komitet Pomocy Społecznej, Fundacja DOM, Stowarzyszenie DAMY RADE, Fundacja Bank Drugiej Ręki, Fundacja Wydawnictwa „Prószyński i Spółka”,**

Fundacja VOTUM, Fundacja „Pomoc Potrzebującym” Towarzystwo Pomocy im. Brata Alberta,

- Ośrodek na rzecz klientów współpracował m. in. z administracjami, placówkami oświatowymi z terenu Dzielnicy Targówek i z poza dzielnicy, placówkami ochrony zdrowia (przychodnie, szpitale, zakłady opiekuńczo – lecznicze, Oddział Dzienny Terapii Uzależnienia od alkoholu), Sądami, Policją, Biurem Rzecznika Praw Dziecka.

## • Działalność Wolontariatu

Od 2004 roku przy Ośrodku Pomocy Społecznej działa Klub Wolontariatu a wolontariusze świadczą bezpłatną pomoc osobom potrzebującym.

W 2011 r. **83 wolontariuszy** rotacyjnie współpracowało z Ośrodkiem.

Praca wolontariuszy koordynowana była przez pracowników socjalnych, którzy ściśle współpracują z Centrum Wolontariatu, uczestnicząc w cyklicznych spotkaniach.

Podczas spotkań przekazywana była wiedza, jak pozyskać wolontariuszy i jak ich wynagradzać.

## Formy pracy wolontarystycznej

Wolontariusze najchętniej angażowali się w pomoc na rzecz dzieci. Duża grupa wolontariuszy wraz z pracownikami socjalnymi, pomagała dzieciom, uczniom szkoły podstawowej i gimnazjum, w odrabianiu lekcji i nadrabianiu zaległości szkolnych podczas „Pogotowia Lekcyjnego”. Korzystający z tego typu pomocy przychodzili na zajęcia z obowiązującymi w ich szkołach podręcznikami.

Wolontariusze mieli ustalone dyżury. Dobierali się uwzględniając potrzeby uczniów w zakresie uzupełnienia wiedzy.

Wolontariusze pomagali w zorganizowaniu **pikniku** integracyjno-profilaktycznego zorganizowanego na terenie Bursy im. H. Ch. Kofoeda.

Pomagali również zorganizować „**Spotkanie Wielkanocne**” w Domu Kultury Świt oraz **Zabawy Mikołajkowej organizowanej** 6 grudnia w Urzędzie Dzielnicy dla 300 dzieci. Wolontariusze wspólnie z dziećmi uczestniczyli w zabawie, wspierali współorganizatorów imprezy w utrzymaniu porządku. Dzień wcześniej pomagali pracownikom Urzędu Dzielnicy w pakowaniu 300 paczek.

W ramach wolontariatu nawiązano również kontakt ze Stowarzyszeniem Wiosna, organizatorem akcji „Szlachetna Paczka”, mającej na celu dotarcie do najbardziej potrzebujących ludzi i zapewnienie im wsparcia w postaci paczki. Wytypowanych zostało 9 rodzin. Wszystkie rodziny otrzymały „Szlachetną paczkę”.

Dla wolontariuszy pracujących w pogotowiu lekcyjnym zakupiono 11 kuponów na wybrany seans w Multikinie, poza tym zakupiono 20 biletów do kina Świt na film „Bitwa Warszawska”. Wolontariusze otrzymali również drobne upominki w formie słodyczy.

W podziękowaniu za zaangażowanie, przygotowano dla najbardziej aktywnych wolontariuszy z Liceum Ogólnokształcącego Nr 46 podziękowania w formie dyplomów oraz drobne upominki od sponsorów i uroczyście wręczono je na zakończenie roku szkolnego w czerwcu 2011 roku.

5 grudnia z inicjatywy Zespołu Szkół im. Piotra Wysockiego i Ośrodka Pomocy Społecznej, pod patronatem Burmistrza Urzędu Dzielnicy Targówek zorganizowano **III Dzielnicowy Dzień Wolontariusza** pod hasłem „**Każdy ma swoje Kilimandżaro**”. **Gościem specjalnym** był **Jasiek Mela**. W spotkaniu uczestniczyło 60 wybranych wolontariuszy ze szkół podstawowych i ponadgimnazjalnych z całej Dzielnicy. Został rozstrzygnięty konkurs na logo wolontariatu na Targówku.

Dla uczestników imprezy zorganizowano warsztaty tematyczne. W kilkusobowych grupach młodzież pisała listy do dzieci przebywających na oddziale warszawskiego Szpitala Onkologicznego. W trakcie warsztatów zorganizowano drobny poczęstunek, który dzięki hojności Pizzy Hart był bardzo udany.

W ramach podziękowań młodzież otrzymała drobne upominki: kalendarze z pracami osób malujących ustami i nogami, znaczek logo „Wolontariat na Targówku”, bilety do kina Świt na seans filmowy „Trzej Muszkieterowie” W ten sposób podziękowano wolontariuszom za ich zaangażowanie w pracę na rzecz drugiego człowieka.

Również 5 grudnia w **Fabryce Trzciny** odbyła się uroczysta **Gala Wolontariatu**. Z uwagi na znikomą ilość zaproszeń nie udało się zaprosić na tę uroczystość naszych wolontariuszy.

**W 2012 r.**, od stycznia do czerwca w Szkole Podstawowej nr 58 przy ul Mieszka, planujemy uruchomić pogotowie lekcyjne dla dzieci z klas 1-4. Pomoc będzie polegała głównie na wyrównaniu wiedzy z języka polskiego, matematyki, języka angielskiego. Pomocy będzie udzielać 6 uczniów z Zespołu Szkół im. Piotra Wysockiego wraz z nauczycielem języka angielskiego.

- **Pomoc osobom starszym**

W sytuacji gdy rodzina nie może zapewnić pomocy w zaspokajaniu codziennych potrzeb życiowych, pracownik socjalny wnioskuje o przyznanie usług opiekuńczych.

Osobie wymagającej całodobowej opieki z powodu wieku, choroby lub niepełnosprawności, nie mogącej samodzielnie funkcjonować w codziennym życiu, której nie można zapewnić niezbędnej pomocy w formie usług opiekuńczych, przysługuje prawo do umieszczenia w **domu pomocy społecznej**. Umieszczenie w domu jest ostatecznością i tylko w przypadku stwierdzenia, iż udzielenie niezbędnej do funkcjonowania w środowisku pomocy jest niemożliwe lub wymiar tej pomocy jest niewystarczający, **na prośbę osoby zainteresowanej** pracownik socjalny kompletuje dokumentację niezbędną do umieszczenia w domu pomocy społecznej.

W **2011** roku skompletowano **46** nowych wniosków o umieszczenie w **domach pomocy społecznej**

w tym dla :

- osób w podeszłym wieku - **22**,
- osób przewlekle somatycznie chorych - **11**,
- osób przewlekle psychicznie chorych - **3**,
- dorosłych niepełnosprawnych intelektualnie – **2**,

W domach pomocy społecznej umieszczono **24** osób. Na umieszczenie oczekuje 13 osób.

6 osób zrezygnowało z umieszczenia w domu pomocy społecznej.

Przeprowadzono 3 wywiady środowiskowe dla innych Ośrodków oraz 34 wywiady środowiskowe, dotyczące ustalenia odpłatności za pobyt w domu pomocy społecznej.

Do tradycji należy coroczne organizowanie **śniadań Wielkanocnych i spotkań Wigilijnych**. Spotkania organizowane były przez uczestników Środowiskowych Domów Samopomocy, Domu Dziennego Pobytu, Klubów. W spotkaniach brali udział uczestnicy placówek z najbliższą rodziną, osoby samotne oraz zaproszeni goście.

Spotkania były dużym przeżyciem dla uczestników jak również i dla zaproszonych osób.

- **Pomoc osobom bezdomnym**

Osobą bezdomną zgodnie z ustawą o pomocy społecznej jest osoba niezamieszkująca w lokalu mieszkalnym w rozumieniu przepisów o ochronie praw lokatorów i mieszkaniowym zasobie gminy i niezameldowana na pobyt stały, w rozumieniu przepisów o ewidencji ludności i dowodach osobistych, a także osobą niezamieszkującą w lokalu mieszkalnym i zameldowaną na pobyt stały w lokalu, w którym nie ma możliwości zamieszkania.

W 2011 działaniami objętych było **106 osób bezdomnych**. Najwięcej skorzystało z pomocy finansowej. W 2011r. osobom bezdomnym przyznano pomoc w łącznej kwocie **76 700,50 zł** w tym: **zasiłki stałe - 59 639 zł, zasiłki okresowe - 5 426,50 zł oraz zasiłki celowe 11 635 zł**. Ponadto 9 osób otrzymało prawo do świadczeń zdrowotnych finansowanych ze środków publicznych, 2 osoby skorzystały z posiłków wydawanych przez placówki zbiorowego żywienia, 5-ro dzieci skorzystało z posiłków w szkole i w przedszkolu a także 7 osób otrzymało paczki żywnościowe.

Pracownicy socjalni świadczyli także pomoc polegającą na przygotowaniu kompletu dokumentów i kierowaniu ich do właściwych Ośrodków Pomocy Społecznej na terenie całego kraju w celu udzielenia wsparcia przez właściwe ośrodki pomocy, z miejsca ostatniego zameldowania na pobyt stały.

Poza pomocą materialną osoby bezdomne skorzystały z porad o charakterze informacyjnym oraz z porad specjalistów (m.in. psycholog, pedagog, prawnik). Ośrodek pośredniczył także w



umieszczeniu osób potrzebujących w placówkach dających zakwaterowanie osobom bezdomnym.

Wzorem lat ubiegłych OPS kontynuował współpracę z funkcjonariuszami Policji i Straży Miejskiej a także z placówkami dla bezdomnych. Na terenie Dzielnicy funkcjonują 2 schroniska dla osób bezdomnych, tj. Schronisko Stowarzyszenia Samopomocy Bursa im. H. Ch. Kofoeda przy ul. Lnianej 1 i Schronisko dla Bezdomnych Mężczyzn przy ul. Knyszyńskiej.

Należy wskazać na bardzo owocną współpracę ze schroniskiem przy ul. Lnianej 1, w wyniku której możliwe było zorganizowanie kolejnego już Pikniku Integracyjnego. Impreza odbyła się na terenie schroniska i miała na celu integrację społeczności lokalnej z mieszkańcami Bursy. Mimo szeregu działań podejmowanych na rzecz osób bezdomnych zjawisko to nie maleje i utrzymuje się na poziomie podobnym do lat ubiegłych.

- **Pomoc cudzoziemcom**

Prawo do świadczeń z pomocy społecznej przysługuje cudzoziemcom mającym miejsce zamieszkania i przebywającym na terytorium Rzeczypospolitej Polskiej:

- na podstawie zezwolenia na osiedlenie się, zezwolenia na pobyt rezydenta długoterminowego Wspólnot Europejskich, zezwolenia na zamieszkanie na czas oznaczony lub w związku z uzyskaniem w Rzeczypospolitej Polskiej statusu uchodźcy lub ochrony uzupełniającej,

- na podstawie zgody na pobyt,

- mającym miejsce zamieszkania i przebywającym na terytorium Rzeczypospolitej Polskiej obywatelom państw członkowskich Unii Europejskiej, państw członkowskich Europejskiego Porozumienia o Wolnym Handlu (EFTA) — stron umowy o Europejskim Obszarze Gospodarczym lub Konfederacji Szwajcarskiej oraz członkom ich rodzin.

Z pomocy Ośrodka w 2011 roku skorzystało **16 rodzin**.

Sytuacja rodzinna i bytowa każdej z rodzin rozpatrywana była indywidualnie a przyznawana pomoc dostosowywana do potrzeb rodziny, jak i możliwości Ośrodka.

Każda z rodzin korzystała z pomocy finansowej, ponadto rodziny z dziećmi miały opłacone przez Ośrodek obiady w szkołach lub wyżywienie w przedszkolu.

Jedna rodzina (4 osoby w rodzinie) miała status pobytu tolerowanego na terytorium RP i otrzymywała pomoc w formie zasiłków celowych, finansowaną w ramach zadań zleconych.

7 rodzin (15 osób w rodzinach) miała zgodę na osiedlenie się na terytorium RP. Korzystali z pomocy w formie zasiłków okresowych, celowych, zasiłku stałego, dla 4 dzieci Ośrodek opłacał posiłki w szkole.

6 rodzin (24 osoby w rodzinie) miało status ochrony uzupełniającej na terytorium RP. Korzystali z pomocy w formie zasiłków okresowych, celowych, specjalnych celowych. 10 dzieci miało opłacane posiłki w szkole. Korzystali również z pomocy rzeczowej (głównie żywność) przekazywanej przez organizacje pozarządowe.

2 rodziny przebywają na terenie Polski w związku z uzyskaniem statusu uchodźcy.

Rodziny/osoby pochodziły z Ukrainy, Czeczenii, Kongo, Chin, Rosji, Sri Lanki i Białorusi.

Wszystkie rodziny wynajmowały mieszkania lub pokoje na Targówku.

Zróżnicowana była również sytuacja zawodowa rodzin i osób samotnie gospodarujących. Większość osób bezrobotnych podjęła współpracę z Działem Aktywizacji Zawodowej.

Od listopada 2010r na terenie Dzielnicy Targówek działa „Ośrodek dla cudzoziemców ubiegających się o nadanie statusu uchodźcy”. Ośrodek, jako jedyny w kraju przeznaczony jest wyłącznie dla kobiet i dzieci. Mieszkańcy Ośrodka to głównie obywatele Czeczenii i Inguszetii, którzy złożyli wniosek o nadanie statusu uchodźcy. Wszystkie mieszkające w Ośrodku osoby do czasu nadania statusu pobytowego na terytorium RP przebywają w Polsce nielegalnie a co za tym idzie nie posiadają uprawnień do ubiegania się o pomoc finansową z Ośrodka Pomocy Społecznej. Przyznawaniem i realizacją pomocy socjalnej cudzoziemcom ubiegającym się o

nadanie statusu uchodźcy w Polsce zajmuje się Departament Pomocy Socjalnej Urzędu do Spraw Cudzoziemców, z siedzibą przy ul. Koszykowej 16 w Warszawie.

Ośrodek Pomocy Społecznej starał się kontynuować współpracę z Ośrodkiem dla uchodźców. Podejmowane były działania mające na celu integrację tego środowiska ze społecznością lokalną, co nie spotkało się z aprobatą mieszkańców Ośrodka. Stanowią oni zamknięte środowisko i nie chcą wychodzić poza obręb Ośrodka i uczestniczyć w życiu społeczności lokalnej.

Po raz kolejny została zebrana i przekazana odzież, środki czystości i m.in. artykuły piśmienne dla cudzoziemców. Pracownicy OPS wystąpili również z inicjatywą pomocy wolontarystycznej dla cudzoziemców, propozycja była w dwóch formach: - pomoc przy odrabianiu lekcji dla dzieci uczęszczających do SP 58 (na terenie szkoły) oraz pomoc w nauce języka polskiego. Pomoc w nauce trwała od stycznia do czerwca 2011 r. jednakże dzieci przychodziło mało, nie były zainteresowane taką formą pomocy, problemem była też ogromna rotacja dzieci. Pomoc w nauce języka polskiego nie doszła do skutku – podziękowano nam za chęć współpracy.

Sprawę dalszych działań na rzecz mieszkańców Ośrodka dla cudzoziemców pozostawiamy obecnie w gestii osób sprawujących nad nim nadzór i pracujących na rzecz mieszkańców. Deklaracja współpracy jest ciągle z naszej strony aktualna i ponawiana telefonicznie.

## 5. Dział Pomocy Specjalistycznej.

Pracownicy Działu Pomocy Specjalistycznej świadczyli pomoc pedagogiczno - psychologiczną rodzinom pozostającym pod opieką Ośrodka. Opracowali i realizowali programy skierowane na pomoc rodzinie w kryzysie ze szczególnym uwzględnieniem rodzin zastępczych i rodziców biologicznych, których dzieci przebywają w placówkach opiekuńczo - wychowawczych.

W okresie sprawozdawczym pracownicy Działu udzielali specjalistycznego wsparcia rodzinom/osobom znajdującym się w trudnej sytuacji życiowej, konsultowali wiele spraw rodzinnych w zakresie psychologiczno-pedagogicznym oraz problematyki niepełnosprawności i zabezpieczenia społecznego. Współpracowali z pracownikami socjalnymi w sprawach dotyczących rodzin wieloproblemowych dokonując wstępnej diagnozy środowiska rodzinnego. Uczestniczyli w wizytach interwencyjnych w środowisku, udzielali wsparcia zarówno rodzinom zgłaszającym się bezpośrednio do pracowników Działu, jak również pracownikom socjalnym i wychowawcom Klubów. Wspólnie z pracownikami socjalnymi realizowali „Program na rzecz Dziecka i Rodziny” skierowanego przede wszystkim do dzieci uczęszczających do Klubów „Chatka Puchatka” i „Świetlik”.

Nawiązano współpracę z instytucjami i organizacjami pozarządowymi wspierającymi rodzinę w zakresie sprawowania pieczy nad dziećmi umieszczonymi w rodzinach zastępczych i placówkach opiekuńczo-wychowawczych. Podjęto współpracę z rodzinami biologicznymi, których dzieci przebywają w placówkach opiekuńczo-wychowawczych bądź w rodzinach zastępczych.

### Działania pracowników Działu Pomocy Specjalistycznej

- Konsultacje i porady – **1 756**  
w tym: **1 165** konsultacji bezpośrednich; **591** telefonicznych
- Poradnictwo pedagogiczne - **267 rodzin** w tym: **78 dla** rodzin zastępczych
- Poradnictwo psychologiczne - **170 rodzin** w tym: **4** dla rodzin zastępczych
- Poradnictwo w zakresie niepełnosprawności i zabezpieczenia społecznego - 130 konsultacji
- Wzmocnionym wsparciem pedagoga objętych zostało **65 rodzin**.
- Wzmocnionym wsparciem psychologa objęte zostały **3 rodziny**.
- Zaopiniowano **25** środowisk - kandydatów na rodziny zastępcze, na wnioski sądu.
- Na wniosek Warszawskiego Centrum Pomocy Rodzinie dokonano oceny sytuacji materialnej i gotowości ponownego przyjęcia dzieci przez ich rodziny biologiczne.
- Dokonano analizy 7 wniosków o przyznanie dotacji ze środków m.st. Warszawy oraz wystawiono 7 rekomendacji dla projektów organizacji pozarządowych.
- Współpracowano z organizacjami pozarządowymi, i innymi placówkami działającymi na rzecz mieszkańców naszej dzielnicy. W ramach współpracy kierowano osoby potrzebujące do odpowiednich placówek wspierających zaspokajanie innych potrzeb.

W ramach tej współpracy pomocą rzeczową w postaci żywności PZERI objął 3 osoby. Natomiast z oferty Stowarzyszenia Feniks czterodniowej wycieczki „Po Ziemi Białostockiej” skorzystało 5 osób w tym 4 osoby z orzeczeniem o stopniu niepełnosprawności skierowane przez Dział Pomocy Specjalistycznej.

Pedagodzy Działu uczestniczyli w 11 radach re kwalifikacyjnych w Domach Dziecka.

Psycholog działu brał czynny udział w pracach Zespołu Interdyscyplinarnego.

Cały zespół współpracował z pedagogami szkolnymi, kuratorami, Sądem, Poradnią Psychologiczno- Pedagogiczną, Warszawskim Centrum Pomocy Rodzinie oraz Instytucjami i placówkami wspierającymi rodzinę.

W ramach prowadzenia zajęć grupowych dla wybranych kategorii klientów realizowano następujące programy:

## **Programy realizowane przez pracowników Działu Pomocy Specjalistycznej**

### **„Warsztaty umiejętności wychowawczych”**

#### uczestnicy programu

rodzice i prawni opiekunowie dzieci,

prowadzono psycho-edukacyjne zajęcia grupowe dla rodziców i prawnych opiekunów dzieci, rozwijające umiejętności budowania prawidłowych relacji interpersonalnych i będące formą wsparcia grupowego. Treść warsztatów obejmowała wszystko to, co składa się na wzmocnienie więzi między dorosłymi a dziećmi.

#### główne cele programu:

- uświadomienie własnego potencjału rodzicielskiego,
- doskonalenie prawidłowych kontaktów między dziećmi, a rodzicami,
- budzenie w rodzicach refleksji, zrozumienia, iż skuteczność wychowywania zależy od osoby wychowującej,
- radzenie sobie z niepożądanymi zachowaniami dziecka,
- budowanie, wyznaczanie granic, określenie jasnego, czytelnego systemu wartości, umiejętność określenia co dobre, a co złe,
- nabycie umiejętności rozwiązywania sytuacji konfliktowych.

W programie uczestniczyło **14 rodzin**

### **„Edukacyjna Grupa Wsparcia dla Rodzin Zastępczych”**

#### uczestnicy programu

rodzice zastępczy wychowujący dzieci w wieku 0-18 lat, mający trudności w wypełnianiu swoich podstawowych zadań.

#### główne cele programu

- prowadzenie grupy edukacyjno-wspierającej,
- działania pogłębiające wiedzę rodzin zastępczych w kwestii rozwiązywania problemów opiekuńczo – wychowawczych,
- przekazanie w przystępnej formie niezbędnej wiedzy, o rozwoju, dorastaniu, dojrzewaniu dzieci i młodzieży oraz związanych z tym zagrożeniach.

Program ten wypełnia lukę w lokalnym systemie opieki nad rodzinami zastępczymi, ustanowionymi przez sąd, nie objętymi uprzednio żadnym specjalistycznym przygotowaniem.

W programie uczestniczyły **34 rodziny**

### **„Akademia dla Rodziców”**

#### uczestnicy programu

rodzice mający problemy z realizacją zadań opiekuńczo-wychowawczych wobec dzieci  
głównym celem programu jest poprawa funkcjonowania rodziny.

#### główne cele programu

- wzbogacenie kompetencji wychowawczych,
- nabycie praktycznych umiejętności budowania prawidłowych relacji z dziećmi,

- uświadomienie związku między postawą rodzicielską, rodzajem więzi emocjonalnej z dzieckiem, a jego zachowaniami.

W czasie spotkań rodzice dokonywali autodiagnozy osobistych ograniczeń mających wpływ na postawę rodzicielską.

W programie uczestniczyło **6 rodziców**.

### **„Klub Dziecka i Rodzica”**

#### uczestnicy programu

rodzice/opiekunowie wychowujący dzieci w wieku 0-5 lat

#### główne cele programu

- profesjonalna pomoc rodzicom, poprzez wspieranie ich w sferze edukacyjnej,
- poszerzenie wiedzy w zakresie leczenia i wychowywania dzieci,
- zwiększenie poczucia własnej wartości oraz umiejętności w zakresie radzenia sobie z problemami dnia codziennego,
- zmniejszenie poczucia osamotnienia i izolacji,
- promowanie zachowań, których efektem będzie prawidłowy rozwój dziecka i prawidłowe funkcjonowanie rodziny w społeczności lokalnej, a także profilaktykę konkretnie zidentyfikowanych zagrożeń.

W programie uczestniczyło **12 matek i 10 dzieci**

### **„Program wzmożonego wsparcia pedagogicznego”**

#### uczestnicy programu

rodziny z nasilonym problemem opiekuńczo – wychowawczym.

#### główne cele programu

- indywidualna praca pedagoga z rodzinami, które wyraziły zgodę na współpracę,
- udzielanie profesjonalnej i wielokierunkowej pomocy rodzinie w realizacji procesu wychowawczego.

#### Zadania podejmowane w ramach programu:

- przeciwdziałanie patogennemu oddziaływaniu rodziny na dzieci,
- odbudowanie funkcji opiekuńczo-wychowawczych rodziny wobec dzieci,
- poprawa relacji między członkami rodziny,
- zwiększenie umiejętności konstruktywnego rozwiązywania problemów i konfliktów wewnątrzrodzinnych,
- zapobieganie umieszczaniu dzieci w placówkach opiekuńczych i resocjalizacyjnych.

W programie uczestniczyło **77 rodzin**.

### **„Program wzmożonego wsparcia psychologicznego”**

#### uczestnicy programu

rodziny z nasilonym problemem emocjonalnym, spowodowanymi różnymi kryzysami.

#### główne cele programu

długofalowe i systematyczne wsparcie rodziny z nasilonymi problemami emocjonalnymi, spowodowanymi różnymi kryzysami.

W programie uczestniczyło **146 rodzin**.

## **„Siła życia”**

### uczestnicy programu

młodzi i nastoletni rodzice w wieku od 16 do 25 r. ż.

### główne cele programu

- wsparcie i pomoc w odnalezieniu się młodych i nastoletnich rodziców w nowej roli, edukacja potrzebna do przygotowania się do niej,
- zmniejszenie i niwelowanie problemu bezradności w sprawach opiekuńczo-wychowawczych nastoletnich i młodych rodziców.

W programie uczestniczyło **12 osób**.

## **„Dobry rodzic-dobry start”**

### uczestnicy programu

rodzice/opiekunowie wychowujący dzieci w wieku 0 – 3 lata.

### główne cele programu

- edukacja dotycząca prawidłowości rozwojowych dziecka w wieku 0-3,
- dostarczenie wiedzy na temat norm i deficytów rozwojowych dziecka w wieku 0-3 lat,
- kierowanie rodzin z małymi dziećmi w wieku (0-3), z czynnikami ryzyka do Fundacji Dzieci Niczyje.

W programie uczestniczyło **70 rodzin**.

## **„Wczesna profilaktyka zespołu Dziecka Krzywdzonego”**

### uczestnicy programu

matki z dziećmi w wieku 0-3 lata – z występującymi czynnikami ryzyka krzywdzenia dzieci takimi jak; niepełna rodzina generacyjna, uzależnienie, przemoc, zaburzenia więzi, nieprawidłowe wzorce i zaburzone role w rodzinie, samotne macierzyństwo.  
program realizowany we współpracy z Fundacją Dzieci Niczyje.

### główne cele programu

profilaktyka i ochrona małych dzieci przed krzywdzeniem poprzez wsparcie ich rodziców/opiekunów w umiejętności wychowywania bez przemocy – zapewnienie im dostępu do bezpłatnych materiałów edukacyjnych i oferty pomocy.

W programie uczestniczyło **68 rodzin**.

## **„Barkocik”**

### uczestnicy programu

dzieci w wieku przedszkolnym, nie objęte edukacją przedszkolną.

### główne cele programu

dzieci klientów Ośrodka w ramach programu miały możliwość uczestnictwa w zajęciach edukacyjno-plastycznych, kulturalnych i imprezach okolicznościowych odbywających się na terenie przedszkola.

W programie uczestniczyło **15 dzieci**

## 6. Dział Aktywizacji Zawodowej

W 2011 roku prowadzone były kompleksowe zajęcia (indywidualne i grupowe) dla osób bezrobotnych i poszukujących pracy, których celem było nabycie przez osoby w nich uczestniczące umiejętności poszukiwania i uzyskiwania zatrudnienia. Pełna oferta odnosiła się zarówno do osób bezrobotnych, (zarejestrowanych i niezarejestrowanych w Urzędzie Pracy), jak i osób zatrudnionych, które chcą zmienić zatrudnienie lub szukają dodatkowego dochodu.

Placówka umożliwiła korzystanie z ofert prasowych oraz bezpłatnego dostępu do telefonu i faksu. Do dyspozycji klientów były komputery z dostępem do internetu, w celu tworzenia bądź modyfikacji aplikacji zawodowych, wyszukiwania ofert pracy oraz elektronicznej komunikacji z pracodawcą. Klienci mogli korzystać ze sprzętu administracyjno – biurowego (drukarka, xero, skaner itp.).

W roku 2011 udzielono ogółem **9 807 konsultacji – 1 008 zarejestrowanym klientom**, w tym 250 osób (25% ogółu) - to podopieczni Ośrodka Pomocy Społecznej.

Każdy zainteresowany mógł skorzystać w z indywidualnej porady w zakresie zwiększenia skuteczności poruszania się po rynku pracy. Porady najczęściej dotyczyły:

- analizy posiadanego potencjału,
- doskonalenia sztuki autoprezentacji,
- pomocy w tworzeniu lub korekcie aplikacji zawodowych,
- pomocy w obsłudze komputera.

Klienci Działu chętnie korzystali z tej formy pomocy traktując ją jako szybką i efektywną formę zaspokojenia potrzeb związanych z rynkiem pracy. W roku 2011 udzielono ogółem **546 porad indywidualnych**.

Pracownicy Działu realizowali również grupowe, najczęściej warsztatowe formy pomocy, które wyposażyły zainteresowanych w wiedzę i umiejętności swobodnego poruszania się po rynku pracy. W czasie zajęć wykorzystywane były różnorodne metody szkoleniowe - indywidualne prezentacje, dyskusja w grupie, "burza mózgów", granie ról, ćwiczenia w parach, metody symulacyjne z użyciem kamery. Dobór treści, formy i czasu trwania zajęć uzależniony był od oczekiwań i możliwości uczestniczących w nich osób. Przykładowa tematyka zajęć grupowych prowadzonych w Dziale Aktywizacji Zawodowej:

- automotywacja i rola pozytywnego myślenia w procesie poszukiwania pracy,
- bilans posiadanego potencjału – określenie mocnych i słabych stron, umiejętności, zalet, wartości i posiadanych predyspozycji zawodowych,
- tworzenie aplikacji zawodowych – poznawanie standardów obowiązujących w pisaniu życiorysu zawodowego oraz listu motywacyjnego,
- autoprezentacja – zasady poprawnej komunikacji i autoprezentacji, znaczenia pierwszego wrażenia, mowy ciała,
- sposoby poszukiwania pracy poprzez omówienie najbardziej skutecznych metod poruszania się po obecnym rynku pracy,
- zakładanie własnej działalności gospodarczej – poprzez ocenę własnej przedsiębiorczości, nabywania umiejętności, jakie powinny charakteryzować przedsiębiorcę, załatwiania formalności jakie trzeba spełnić przy zakładaniu własnej firmy,
- komputer jako narzędzie w poruszaniu się po rynku pracy.

W **zajęciach grupowych** uczestniczyło ogółem **290 osób**.

W porozumieniu z Urzędem Dzielnicy Targówek m. st. Warszawy kontynuowano współpracę ze szkołami ponadgimnazjalnymi na Targówku w ramach projektu „**Do pracy, gotowi, start!**”. Przedsięwzięcie było adresowane do grupy debiutującej na rynku pracy i miało na celu podniesienie skuteczności podejmowanych działań na tym polu. Nabycie umiejętności poruszania się po rynku pracy odbywało się poprzez pracę na zasobach (poznanie mocnych stron, określenie umiejętności, preferencji zawodowych, zainteresowań) i umożliwiało naukę

efektywnej autoprezentacji. W powyższych zajęciach w bieżącym roku uczestniczyło 236 uczniów.

W czerwcu na potrzeby Bródnowskiego Stowarzyszenia Przyjaciół i Rodzin Osób z Zaburzeniami Psychicznymi „Pomost” przeprowadzono **zajęcia aktywizacyjne** dotyczące skutecznych aplikacji zawodowych dla 24 uczestników Warsztatów Terapii Zajęciowej Stowarzyszenia.

W okresie od września do listopada we współpracy z Urzędem Dzielnicy Targówek m. st. Warszawy oraz Urzędem Pracy m. st. Warszawy pracownicy Działu realizowali i koordynowali program **Prace Społecznie Użyteczne**, w którym uczestniczyło 20 podopiecznych Ośrodka Pomocy Społecznej. Zrealizowano łącznie 1795 godzin. Prace wykonywane były na potrzeby Urzędu Dzielnicy Targówek, lokalnych placówek edukacyjnych oraz Biblioteki Publicznej.

W listopadzie Urząd Dzielnicy Targówek zorganizował **Targi Pracy**, w których uczestniczyło **34 wystawców** z branży handlowej, usługowej, ubezpieczeniowej i in. W zorganizowaniu Targów aktywnie uczestniczył Dział Aktywizacji Zawodowej. Targi stanowiły okazję do zapoznania się z kilkuset ofertami pracy i ofertami szkoleniowymi, wspierania postaw przedsiębiorczych, uzyskania informacji o dofinansowaniu realizacji projektów unijnych, konsultacji z doradcą zawodowym, psychologiem i prawnikiem. Duże zainteresowanie odwiedzających Targi Pracy zdecydowało o planowaniu organizacji podobnego przedsięwzięcia w roku 2012.

Od listopada, w wyniku porozumienia z Wojskowym Komendantem Uzuppełnień przy Dziale funkcjonował Punkt informacyjny promujący ochotnicze formy służby wojskowej (zawodowa służba wojskowa, Narodowe Siły Rezerwowe, służba przygotowawcza) a także obronność.

W ramach powyższego Punktu w roku 2011, w siedzibie Działu odbyły się 4 spotkania informacyjne z przedstawicielami Wojskowej Komendy Uzuppełnień, dotyczące nowych form służby wojskowej.

Dział Aktywizacji Zawodowej realizuje zadania związane z bieżącą działalnością, jest także gotów na nowe wyzwania w odpowiedzi na dynamiczne zmiany zachodzące na rynku pracy.



**Klienci Działu Aktywizacji Zawodowej**  
**styczeń – grudzień 2011**

	I kwartał	II kwartał	III kwartał	IV kwartał	OGÓLEM
<b>KARTOTEKI OGÓLEM</b>	520	686	850	1008	<b>1008</b>
w tym kobiet	161	227	301	368	368
<b>KLIENCI OPS</b>	120	175	231	250	<b>250</b>
w tym kobiet	56	85	119	148	148
<b>WIZYTY</b>	3093	2278	2214	2222	<b>9807</b>
w tym kobiet	865	630	728	705	2928
<b>PORADY INDYWIDUALNE</b>	169	125	119	133	<b>546</b>
w tym kobiet	92	59	72	86	309
<b>ZAJĘCIA GRUPOWE</b>	124	27	0	139	<b>290</b>
w tym kobiet	66	12	0	75	153

**STRUKTURA BEZROBOCIA W DZIELNICY TARGÓWEK 01-12.2011**

	I kwartał	II kwartał	III kwartał	IV kwartał
<b>stopa bezrobocia</b>	<b>4,54%</b>	<b>4,37%</b>	<b>4,32%</b>	<b>4,38%</b>
bezrobotni ogółem	3319	3180	3131	3171
w tym kobiet	1501	1476	1497	1497
osoby z prawem do zasiłku	705	723	713	694
w tym kobiet	305	372	382	374
<b>bezrobotni w szczególnej sytuacji</b>				
do 25 roku życia	314	271	262	307
w tym kobiet	163	134	134	157
długotrwale bezrobotni (pow.12mies.)	1250	1208	1192	1179
w tym kobiet	536	527	527	528
powyżej 50 roku życia	1000	963	957	945
w tym kobiet	364	359	374	362
bez kwalifikacji zawodowych	893	885	876	898
w tym kobiet	413	433	426	427
bez doświadczenia zawodowego	519	467	442	512
w tym kobiet	242	222	218	244
bez wykształcenia średniego	1465	1407	1336	1327
w tym kobiet	487	492	486	473
niepełnosprawni	215	205	200	207
w tym kobiet	97	92	97	100
oferty pracy	63	29	64	23
<b>wykształcenie</b>				
wyższe	558	523	539	580
policealne i średnie zawodowe	947	909	892	894
średnie ogólne	335	331	359	362
zasadnicze zawodowe	692	661	625	609
gimnazjalne i poniżej	773	746	711	718

## 7. Kluby dla dzieci i młodzieży

W Klubach przebywały dzieci w wieku od 7 do 16 roku życia. Placówki działały od poniedziałku do piątku, w godzinach od 15:00 do 19:00. W Klubach przebywało łącznie od 56 do 60 dzieci dziennie. Pobyt w Klubach był nieodpłatny.

W Klubach prowadzone były różne działania – począwszy od organizacji czasu wolnego dla dzieci i młodzieży, poprzez zajęcia wspomagające rozwój, rozwijające umiejętności życiowe i społeczne – aż po działania korekcyjne i wyrównawcze (wyrównywanie braków szkolnych, eliminowanie zachowań niepożądanych społecznie w toku prowadzonych i realizacji indywidualnych programów rozwojowych).

Dzieci uczęszczające na zajęcia do Klubów miały zapewniony posiłek w formie podwieczorku

W ramach prowadzonych zajęć wychowawcy opiekujący się dziećmi organizowali:

- rozmowy indywidualne z dziećmi i młodzieżą,
- rozmowy indywidualne z rodzicami, praca z rodziną,
- rozmowy z pedagogami, wychowawcami, kuratorami,
- odrabianie lekcji,
- gry edukacyjne,
- zajęcia wspomagające ogólny rozwój psychofizyczny, np. taniec, śpiew, aerobic-dance, zajęcia sportowe w plenerze i na sali, zajęcia w kółkach zainteresowań: plastyczno-technicznym,
- dyskoteki, bale,
- zajęcia z elementami ekspresji niewerbalnej,
- spotkania świąteczne i imprezy okolicznościowe, np. wspólne obchodzenie urodzin, Andrzejkę, Mikołajki, i inne.
- Lato w Mieście,
- Zimę w Mieście.

W ramach działalności opiekuńczo – wychowawczej oraz działalności profilaktycznej, realizowane były między innymi zajęcia teatralne, plastyczne, komputerowe w Bibliotece Publicznej, zajęcia parateatralne

**W ramach działalności Klubów prowadzone były także:**

- **Rozmowy indywidualne z dziećmi i młodzieżą** – wszystkie dzieci przychodzące do Klubów miały możliwość rozmów z wychowawcami, same często zwracały się do nich w trudnych sytuacjach, oraz by podzielić się swoimi sukcesami. Wychowawcy pomagali w rozwiązywaniu konfliktów. Każde dziecko objęte było indywidualnym planem pracy stworzonym przez wychowawców, który miał na celu pomoc dziecku w jego konkretnych problemach, ograniczyć jego deficyty i wypracować indywidualny system pracy.
- **Rozmowy indywidualne z rodzicami, praca z rodziną** - rodzice dzieci uczęszczających do Klubów po zakończeniu zajęć zapraszany był na spotkanie, w celu uzyskania informacji o zaistniałych zmianach, postępach u dziecka. Wspólnie z wychowawcami i psychologiem, rozwiązywano problemy wychowawcze.

W ciągu roku dzieci uczestniczyły w wielu uroczystościach, między innymi: w uroczystości Wielkanocnej w Domu Kultury „Świt”, Dniu Dziecka - wyjście do teatru Rampa na spektakl pt.: Pinokio oraz Mikołajkach w Urzędzie Gminy oraz Jasełka w TPD, Ogińskiego 3.

## **Ferie i wakacje w Klubach**

W czasie ferii zimowych w Klubach organizowane były „Ferie w Świetliku” i „Ferie z Puchatkiem”. Kluby były otwarte w godzinach 9-13. Podczas ferii dzieci miały możliwość oglądania filmów na DVD, uczestniczenia w zajęciach sportowych w Klubie, na basenie i na lodowisku OSiR, zorganizowane były również zajęcia w Bibliotece Publicznej.

Podczas wakacji 2011 w Klubach organizowana była Akcja „Lato w mieście.” Codziennie organizowane były wycieczki min.: ścianka wspinaczkowa, kurs tańca, kajaki na Kępie Potockiej, Hula Kula, basen Inflancka, Moczydło, place zabaw – Kępa Potocka, Park Bródnowski, Plac Wilsona, Arkady Kubickiego – Zamek Królewski, rolki i tenis na torze łyżwiarskim Stegny, pokazy filmowe w Domu Kultury „Świt”. Dzieci uczestniczyły także w imprezie z okazji powitania i pożegnania Lata w mieście na Agrykoli. Dzieci codziennie miały zapewniony obiad.

Wychowankowie Klubów byli w tym roku także na koloniach w Poroninie .

## VI. POMOC USŁUGOWA

### 1. Usługi opiekuńcze i specjalistyczne usługi opiekuńcze

Zadaniem własnym gminy o charakterze obowiązkowym realizowanym przez Ośrodek jest organizowanie i świadczenie usług opiekuńczych, w tym specjalistycznych usług opiekuńczych w miejscu zamieszkania.

Głównym celem działania na rzecz osób starszych, schorowanych jest utrzymanie ich w środowisku zamieszkania w maksymalnie jak najlepszej kondycji psychicznej i fizycznej. Usługi opiekuńcze i specjalistyczne usługi opiekuńcze w 2011 roku, realizowane były przez Agencję Służby Społecznej, zgodnie z wydanymi decyzjami administracyjnymi. Koszt jednej godziny usługi opiekuńczej i specjalistycznej usługi opiekuńczej wynosił 10,50 zł.

<b>RODZAJ USŁUG</b>	<b>Liczba osób</b>	<b>Liczba godzin</b>	<b>Kwota usług</b>
Usługi opiekuńcze	228	59 355	623 227
Specjalistyczne usługi opiekuńcze	70	16 957	178 049
Usługi - ogółem	298	76 312	801 276

Podstawowy zakres usług opiekuńczych

- pomoc w zrobieniu zakupów,
- utrzymanie na bieżąco porządku i czystości w mieszkaniu,
- przygotowanie i podanie posiłku lub dostarczenie z baru,
- utrzymanie kontaktu z lekarzem oraz realizacja recept,
- towarzyszenie podczas spacerów,
- pomoc w załatwianiu spraw urzędowych.

Usługi opiekuńczo specjalistyczne przyznawane są osobom leżącym oraz wymagającym opieki specjalistycznej. Świadczone są głównie u osób:

- w stanie terminalnym,
- ze schorzeniami nowotworowymi
- gościem przewlekle postępującym,
- chorobą Parkinsona, Alzheimerera
- dotkniętych trwałym inwalidztwem po wypadkach.

Decyzje przyznające usługi mają w swoim zakresie pielęgnację przeciwoleżynową, pomoc w załatwieniu potrzeb fizjologicznych, karmienie, karmienie przez sondę, mycie i kąpiel osoby leżącej, zmianę pampersów, pielęgnację przetok, oraz inne czynności w zależności od sytuacji.

Realizacja usług, ze strony Ośrodka, na bieżąco była kontrolowana przez koordynatorów. Wszelkie sporne i konfliktowe sprawy wyjaśniane są na bieżąco w środowisku osoby zainteresowanej.

## 2. Specjalistyczne usługi opiekuńcze dla osób z zaburzeniami psychicznymi

Usługi specjalistyczne dla osób z zaburzeniami psychicznymi są finansowane ze środków Wojewody. Realizowane były zgodnie z wydanymi decyzjami administracyjnymi przez Bródnowskie Stowarzyszenie Przyjaciół i Rodzin Osób z Zaburzeniami Psychicznymi „POMOST”, w domu podopiecznego. Koszt jednej godziny opiekuńczej wynosił 21 zł.

W roku 2011 usługami specjalistycznymi objętych było **85** osób, w tym 58 osób z zaburzeniami psychicznymi, 15 osób z niepełnosprawnością intelektualną oraz 12 osób z autyzmem. Zrealizowano **11 057** godzin usług na kwotę **232 197,00 zł**,

Usługi specjalistyczne świadczone były w zakresach:

- uczenie i rozwijanie umiejętności niezbędnych do samodzielnego życia poprzez kształtowanie umiejętności w zaspakajaniu podstawowych potrzeb życiowych i umiejętności społecznego funkcjonowania, prowadzenie treningów umiejętności samoobsługi i umiejętności społecznych oraz wspieranie,
- interwencje i pomoc w życiu w rodzinie poprzez, między innymi pomoc w radzeniu sobie w sytuacjach kryzysowych: poradnictwo specjalistyczne, interwencje kryzysowe, wsparcie psychologiczne, rozmowy terapeutyczne,
- pomoc w załatwianiu różnego typu spraw urzędowych,
- pomoc w gospodarowaniu pieniędzmi, w tym nauka planowania i gospodarowania własnym budżetem,
- pielęgnacja jako wspieranie procesu leczenia a w szczególności motywowanie do podjęcia i kontynuowania leczenia psychiatrycznego, jak również u lekarzy innych specjalności,
- rehabilitacja fizyczna i usprawnianie zaburzonych funkcji organizmu, jak również współpraca ze specjalistami w zakresie wspierania psychologiczno – terapeutycznego zmierzającego do wielostronnej aktywizacji podopiecznego, dotyczy to głównie osób z niepełnosprawnością intelektualną i z deficytami narządu ruchu oraz osób z autyzmem.
- zapewnienie dzieciom i młodzieży z niepełnosprawnością intelektualną dostępu do zajęć rehabilitacyjnych i rewalidacyjno – wychowawczych.

Zakres usług jest w miarę możliwości modyfikowany zgodnie z aktualnymi potrzebami podopiecznego.

Stałe wsparcie opiekuna-terapeuty, w środowisku daje efekty w postaci lepszego funkcjonowania. Poprzez wyrabianie nawyku przyjmowania leków, regularne wizyty u lekarza psychiatry podopieczny zaczyna dbać o swoje zdrowie psychiczne, dostrzegając korzyści dla siebie.

Opiekunowie mają też za zadanie dbanie o to, by podopieczny systematycznie opłacał świadczenia i planował swój budżet domowy.

W przypadku pracy z dzieckiem niepełnosprawnym intelektualnie opiekun koryguje błędy wychowawcze, daje możliwość wzajemnego odpoczynku od siebie matki i dziecka, doprowadza dziecko do placówki dziennego pobytu, ewentualnie przyprawdza je do domu.

Pracując z dzieckiem autystycznym terapeuta realizuje również zlecony przez lekarza program rehabilitacyjny.

Nadzór nad realizacją usług specjalistycznych z ramienia Ośrodka sprawował specjalista do spraw usług specjalistycznych, który również kontrolował jakość świadczonych przez opiekunów usług. Zaistniałe nieprawidłowości na bieżąco były omawiane i korygowane.

## VII. DZIAŁALNOŚĆ OŚRODKÓW WSPARCIA

### **Środowiskowy Domu Samopomocy dla osób z zaburzeniami psychicznymi.**

Środowiskowy Dom Samopomocy przy ul. Wincentego 85 jest placówką rehabilitacji dla osób po przebytym leczeniu psychiatrycznym.

Celem działalności jest zapobieganie nawrotom choroby psychicznej i przystosowanie do funkcjonowania w środowisku m. in. poprzez: wsparcie psychiczne i społeczne, przeciwdziałanie izolacji społecznej, aktywizację, przywrócenie umiejętności samodzielnego radzenia sobie w życiu, pomoc w zachowaniu struktury dnia, pomoc w przeciwdziałaniu degradacyjnym skutkom choroby

Placówka dysponuje 30 – ma miejscami.

W okresie stycznia do grudnia z oferty ŚDS – dziennego skorzystało łącznie 36 osób przewlekle psychicznie chorych. Były to osoby w wieku 25- 69 lat, w tym 11 kobiet i 25 mężczyzn.

W strukturze Domu działa również ŚDS z miejscami całodobowego okresowego pobytu, którego oferta adresowana jest docelowo do 4 osób.

Program mieszkania traktowany jest łącznie z udziałem w zajęciach ŚDS - dziennego. Polega on na readaptacji do samodzielności życiowej osób, które na skutek choroby psychicznej utraciły czasowo zdolność do samodzielnego zamieszkiwania poza szpitalem.

W okresie sprawozdawczym w ŚDS realizowane były zadania:

➤ **Podtrzymywanie i rozwijanie u użytkowników Domu umiejętności niezbędnych do samodzielnego życia poprzez:**

- trening porządkowy - ćwiczenia prowadzone w toku zajęć poszczególnych pracowni (codziennie) jak również systematycznego utrzymania porządku w całym Domu, zwłaszcza w pomieszczeniach wspólnego użytku. Terapeuci, w oparciu o dotychczasowe obserwacje, weryfikowali posiadane przez uczestników umiejętności, podejmowali próby korekty utrwalonych błędów i próby wdrożenia użytkowników w nowe dla nich czynności.
- samoobsługę, w zależności od stopnia niepełnosprawności - nauka samodzielnego przygotowywania posiłku, nauka posługiwania się sprzętem AGD i RTV będącym na wyposażeniu ŚDS, higiena osobista,
- trening ekonomiczny - rozplanowanie dochodów miesięcznych,
- spotkania społeczności ŚDS - Rada Uczestników Domu we współpracy z wyznaczonym pracownikiem planowała i realizowała m. in. dyżury, listy osób na wspólne wyjścia.

➤ **Rozwijanie integracji ze środowiskiem i przełamywanie izolacji społecznej :**

Wizerunek Domu i jego uczestników utrwalił się już w świadomości najbliższego otoczenia. Jednak w dalszym ciągu wykorzystywane były wszelkie okazje do prezentacji ŚDS nie tylko w Dzielnicy, ale również na terenie miasta i województwa. Silny akcent został położony na integrację uczestników z środowiskiem zewnętrznym.

Uczestnicy Domu brali udział w: imprezach kulturalnych, spotkaniach edukacyjnych, zawodach sportowych, zajęciach organizowanych podczas wycieczek o charakterze poznawczym, konkursach, kiermaszach, przeglądach twórczości.

Ogółem uczestniczono w kilkudziesięciu różnego rodzaju inicjatywach.

➤ **Kształtowanie umiejętności spędzania wolnego czasu poprzez: gry i zabawy towarzyskie i integracyjne po skończonych zajęciach, planowanie czasu po zajęciach w ŚDS, określanie celów weekendowych i omawianiem ich realizacji.**

- **Terapia zajęciowa i doskonalenie umiejętności z zakresu psychomotoryki i rehabilitacji** realizowane były w formie zajęć w pracowni komputerowej, plastyki i rękodzieła, arteterapii z elementami choreoterapii i muzykoterapii, zajęć teatralnych zewnętrznych we współpracy z DK „Rakowiec”, psychorysunek, sylwoterapię, trening relaksacyjny Jacobsona, biblioterapię.
- **Pomoc socjalna:**
  - zapewnienie gorącego posiłku,
  - zapewnienie warunków do utrzymania higieny osobistej (prysznic, pralka, żelazko),
  - produkty żywnościowe pozyskiwane od partnerów,
  - odzież z magazynu OPS

Ponadto utrzymywany był systematyczny kontakt terapeutów i pracownika socjalnego z rodzinami i opiekunami uczestników, instytucjami prawnymi, pomocowymi, medycznymi.

### **Funkcjonowanie Środowiskowego Domu Samopomocy z miejscami całodobowego okresowego pobytu.**

Z w/w oferty w okresie sprawozdawczym skorzystały 4 osoby przewlekle psychicznie chore. Byli to mężczyźni w wieku od 26 do 42 lat.

Osoby te równocześnie korzystały z zajęć terapeutycznych w ŚDS – dziennym.

Praca ŚDS całodobowego pobytu codziennie wspomagana jest przez pracowników usług specjalistycznych.

Program ŚDS całodobowego okresowego pobytu jest integralny z programem ŚDS – Dziennym, rozszerzony m. in. w obszarze umiejętności nabywania umiejętności społecznych, praktycznych, samoobsługowych i zawodowych.

Jednym z najłatwiej dających się zbadać rezultatów oddziaływań ŚDS jest wyraźny spadek hospitalizacji wśród jego uczestników. Dla osób które przebywały w ŚDS co najmniej dwa lata spadek hospitalizacji (podczas pobytu w ŚDS) w stosunku do dwóch lat poprzedzających przyjęcie do ŚDS zmniejszył się od 90 do 100 %.

Wymiernymi rezultatami w przypadku osób z problemami zdrowia psychicznego jest między innymi:

- znacząco niska liczba i długość hospitalizacji psychiatrycznych,
- nawiązanie i utrzymanie kontaktu ze środowiskiem zewnętrznym – wyjście z tzw. izolacji społecznej,
- wyraźna poprawa funkcjonowania społecznego, środowiskowego oraz w sferze samoobsługi,
- poprawa relacji z członkami rodzin,
- wychodzenie z izolacji społecznej,
- budowa i zachowanie struktury dnia,

W okresie sprawozdawczym zrealizowano wszystkie cele wynikające z programu działalności jak i rocznego planu pracy ŚDS.

W całym okresie sprawozdawczym wykorzystano 100% z 30 miejsc jakimi dysponuje ŚDS.

Efektom działań mających na celu dochodzenie do standardów było:

- podpisanie porozumienia z Biblioteką Publiczną Dzielnicy Targówek na korzystanie z windy w celu likwidacji barier architektonicznych dla osób niepełnosprawnych,
- pozyskanie przez OPS Dzielnicy Targówek lokalu użytkowego na potrzeby ŚDS o pow. 47,42 m. kw. na podstawie Uchwały Nr 677/11 Zarządu Dzielnicy Targówek za dnia 10.10.2011 r.,
- wyremontowanie i adaptacja w/w lokalu do celów realizacji zadań ŚDS,
- odnowienie (malowanie, drobne naprawy) mieszkania z miejscami całodobowego pobytu.

## **Środowiskowy Domu Samopomocy dla osób z niepełnosprawnością intelektualną.**

Środowiskowy Dom Samopomocy przy ul. Suwalskiej 11 jest placówką wsparcia społecznego dla osób z niepełnosprawnością intelektualną, przystosowany jest do potrzeb osób niepełnosprawnych ruchowo.

Ośrodek czynny jest od poniedziałku do piątku w godz. 8.00 – 16.00.

W 2011 roku z usług Domu korzystało łącznie 31 osób w wieku 20 – 47 lat.

W ramach działalności Domu realizowano następujące cele i zadania:

- podtrzymanie i rozwijanie umiejętności niezbędnych do samodzielnego życia (usprawnianie psychofizyczne uczestników, poprawa umiejętności samoobsługowych, poprawa funkcjonowania społecznego),
- utrzymanie osoby niepełnosprawnej w jej naturalnym środowisku poprzez pomoc w przezwyciężaniu trudnych sytuacji życiowych i zaspokajaniu niezbędnych potrzeb,
- przeciwdziałanie instytucjonalizacji,
- zapobieganie bierności i izolacji społecznej.

### **Formy prowadzonej działalności:**

#### 1. Trening umiejętności społecznych i interpersonalnych.

W ramach tego treningu, uczestnicy poprzez różnorodne ćwiczenia, zabawę, rozmowy i pogadanki kształcą umiejętność właściwego zachowania się w różnorodnych miejscach użyteczności publicznej, ćwiczą sposób komunikowania się w grupie na zasadach otwartości, partnerstwa i współpracy, utrwalają konieczność używania na co dzień zwrotów i form grzecznościowych. Zajęcia prowadzone w ramach treningu pomagają uczestnikom w zdobyciu kompetencji inicjowania oraz podtrzymywania rozmowy.

#### 2. Trening umiejętności spędzania wolnego czasu.

W ramach tego treningu uczestnikom proponuje się „zajęcia klubowe” – gry i zabawy towarzyskie oraz integracyjne. W zależności od stopnia niepełnosprawności rozwija się zainteresowania lekturą czasopism oraz filmami, motywuje się uczestników do wyjść na spacer, do kina, muzeum oraz pobudza się aktywność do udziału w imprezach kulturalnych, sportowych i towarzyskich.

#### 3. Trening samoobsługi.

W ramach tego treningu uczestnicy w zależności od poziomu funkcjonowania poprzez pracę ciągłą uczyli się samodzielnego jedzenia, korzystania ze sztuców, mycia się, ubierania oraz załatwiania potrzeb fizjologicznych i higienicznych. Praca w ramach treningu samoobsługi wymaga od nas dużej współpracy z rodzicami uczestników.

#### 4. Trening zaradności życiowej i funkcjonowania w codziennym życiu.

Trening ten obejmuje naukę samodzielnego dokonywania zakupów oraz przygotowywania prostych posiłków, kształcenie umiejętności posługiwania się prostym sprzętem AGD (żelazko, pralka, mikser) i RTV. W ramach tego treningu zwraca się również uwagę na dbanie o higienę osobistą oraz wygląd zewnętrzny, a także dbanie o porządek w pomieszczeniach Domu (dyżury porządkowe, sprzątanie miejsca pracy po zakończonych zajęciach).

#### 5. Terapia zajęciowa:

zajęcia plastyczno-techniczne, ceramiczne, zajęcia z szycia i haftu, witraż, zajęcia stolarskie.



#### 6. Zajęcia muzyczne.

W ramach tych zajęć działa zespół „Muzyczni czarodzieje”. Przy akompaniamencie gitary, keyboardu oraz instrumentów perkusyjnych wykonywane są utwory własnej kompozycji oraz wersje znanych przebojów. Od stycznia do czerwca, w ramach tych zajęć trwała praca nad nagraniem płyty.

Wszystkie etapy udało się skutecznie zrealizować, czego efektem było wydanie płyty „Reggenaracja”. Wydanie płyty miało swoją premierę – koncert w Domu Kultury „Świt” przed publicznością, miało tam również miejsce profesjonalne nagranie płyty DVD. Nagranie płyty nie było tylko celem samym w sobie. Możliwość prezentacji zespołu dzięki płycie spowodowała szereg zaproszeń z koncertami w różnorodnych miejscach, np. uroczystości okolicznościowe, imprezy integracyjne, przeglądy twórczości osób niepełnosprawnych itp. Odbiorcami koncertów były zarówno osoby niepełnosprawne – uczestnicy innych ośrodków, jak i w pełni sprawne – mieszkańcy dzielnicy, pracownicy urzędu itp. Wszystkie występy spotkały się z olbrzymim entuzjazmem i aplauzem ze strony odbiorców.

#### 7. Zajęcia z psychologiem

Prowadzone były ćwiczenia rozwijające pamięć, myślenie oraz koncentrację uwagi, pisanie na komputerze, rozmowy wspierające i zajęcia metodą Ruchu Rozwijającego W. Sherborne.

#### 8. Rehabilitacja ruchowa.

W ramach rehabilitacji prowadzone były ćwiczenia ogólnousprawniające, mające na celu podtrzymanie ogólnej sprawności ruchowej i poprawę stanu psychofizycznego uczestników oraz ćwiczenia specjalistyczne ukierunkowane na daną niepełnosprawność fizyczną. Taki rodzaj aktywności miał na celu rozładowanie napięć psychicznych, dotlenienie, poprawę stanu psychofizycznego oraz polepszenie samopoczucia.

#### 9. Integracja ze środowiskiem zewnętrznym, udział w kilkunastu imprezach organizowanych poza ŚDS.

#### 10. Na przełomie października i listopada 3 uczestników Domu brało udział w projekcie usamodzielniania życiowego osób z niepełnosprawnością intelektualną poprzez miesięczny pobyt w treningowym mieszkaniu chronionym przy ul. Oszmiańskiej.

Środowiskowy Dom Samopomocy zrealizował cele i zadania ujęte w rocznym planie pracy na rok 2011. Poprzez codzienne zajęcia oraz systematyczne treningi dążyliśmy do zaspakajania podstawowych potrzeb życiowych uczestników, usamodzielniania ich oraz integracji społecznej. Największy i najbardziej widoczny efekt terapeutyczny przyniosły ćwiczenia, koncerty i wszelkie działania związane z wydaniem płyty. Było to największe i najważniejsze wydarzenie. Uczestnictwo w tym projekcie dostarczyło uczestnikom Domu niepowtarzalnych przeżyć i doświadczeń. Wszelkie ćwiczenia, wyjazdy, koncerty związane z powstawaniem płyty to atrakcyjny, nieszablonowy sposób pracy z niepełnosprawnymi. Taki rodzaj aktywizacji daje im poczucie sprawstwa, wzmacnia poczucie własnej wartości, podnosi samoocenę, motywuje do dalszego działania, doskonale integruje środowisko, a efekty w postaci płyty i koncertów budują pozytywny obraz osoby niepełnosprawnej w oczach społeczeństwa.

## Dom Dziennego Pobytu

Dom Dziennego Pobytu jest placówką organizacyjną Ośrodka Pomocy Społecznej Dzielnicy Targówek m. st. Warszawy z siedzibą przy ul. Chodeckiej 2. Przeznaczony jest dla starszych mieszkańców Dzielnicy Targówek. Dom dysponuje 25 miejscami .

Uczestnicy Domu korzystają ze wszystkich form wsparcia oferowanych przez placówkę. Wraz z personelem ustalają plan zajęć realizowanych w Domu. Stałym zajęciem organizowanym codziennie w Domu jest gimnastyka rekreacyjna. Uczestnicy Domu przejmowali aktywność w codziennych zajęciach. Organizowali wspólnie z pracownikami Domu szereg imprez okolicznościowych (np. z okazji świąt, imienin uczestników). Organizowane były zajęcia sportowo - rekreacyjne nornic-working oraz zajęcia integrujące takie jak gry planszowe, rozmowy, wspomnienia przy herbacie.

Szczególnym wydarzeniem minionego roku, był uroczysty koncert w Teatrze „Rampa” z okazji Dnia Seniora dla uczestników DDP i innych Seniorów zorganizowany przez pracowników socjalnych Ośrodka.

Rozpoczęto również nową inicjatywę współpracy pod nazwą „Adopcja na odległość” z Klubami „Świetlik” i „Chatka Puchatka”, działającymi w strukturze organizacyjnej Ośrodka. Akcja została bardzo dobrze przyjęta przez obie strony. Wymieniono korespondencję, rysunki i rękodzieło/czapki, szalki/

Wspólnie świętowano; Walentynki, Wielkanoc, Święto Niepodległości, Mikołajki, Boże Narodzenie.

Bal karnawałowy został dobrze przyjęty przez uczestników.

Wszyscy seniorzy przygotowali na tę okoliczność odpowiednie stroje.

Świętowaliśmy imieniny i urodziny poszczególnych uczestników DDP, przy zachowaniu zasady dobrowolności.

Odbyły się odczyty o sławnych Polakach- przygotowane przez ochotników; o Marii Skłodowskiej-Curie, Tadeuszu Kościuszkę, M. Ćwiklińskiej, V. Villas, Janie Matejko i innych.

Cyklicznie odbywały się spotkania z poezją –częściowo prowadzone przez wolontariuszkę Panią Olę a częściowo przez pracowników i uczestników.

Dużym powodzeniem cieszyła się akcja zbiórki makulatury przez seniorów i pracowników Ośrodka, pozyskane w ten sposób fundusze przeznaczone były na zakup niezbędnych, do integracji uczestników, produktów.

## VIII. PROJEKTY WSPÓLFINANSOWANE ZE ŚRODKÓW EFS

### Projekt systemowy „Aktywny Targówek” - współfinansowany ze środków EFS

W 2011 roku Ośrodek Pomocy Społecznej Dzielnicy Targówek m. st. Warszawy ponownie przystąpił do realizacji projektu systemowego pt.: „Aktywny Targówek” współfinansowanego ze środków Unii Europejskiej w ramach Europejskiego Funduszu Społecznego.

Realizacja projektu została zakończona w dniu 31.12.2011 r.

Projekt został zrealizowany w ramach Programu Operacyjnego Kapitał Ludzki, Priorytet VII „Promocja integracji społecznej”, działanie 7.1 „Rozwój i upowszechnienie aktywnej integracji”, poddziałanie 7.1.1 „Rozwój i upowszechnienie aktywnej integracji przez ośrodki pomocy społecznej”.

Wartość projektu: planowana: 650 000,00 zł.; wydatkowano: **633 375,64 zł**

w tym:

- środki EFS -: kwota wydatkowana: **566 901,66 zł**

- wkład własny – kwota wydatkowana: **66 473,98 zł**

W projekcie wzięły udział 64 osoby (uczniowie szkół) w ramach Programu Aktywności Lokalnej (PAL) oraz 22 osoby w ramach kontraktów socjalnych.

Uczniów szkół, uczestników projektu w ramach PAL wskazali pedagodzy szkolni ze szkół, które wzięły udział w projekcie. Były to szkoły:

- Zespół Szkół nr 34 im. Mieszka I ul. Mieszka I nr 7 - 32 uczestników,
- XIII Liceum Ogólnokształcące im. Pułk. Lisa Kuli ul. Oszmiańska 23/25 - 16 uczestników,
- Zespół Szkół im. Piotra Wysockiego ul. Odrowąża 75 - 16 uczestników

Ostatecznym narzędziem rekrutacji uczestników PAL była ankieta.

Druga grupa docelowa (kontrakty socjalne) została zrekrutowana przez pracowników socjalnych Ośrodka. Narzędziem rekrutacji również była ankieta.

#### Program Aktywności Lokalnej

W ramach projektu uczestnicy PAL brali udział w następujących formach aktywizacji:

- impreza integracyjno-rozwojowa z wodzirejem
- indywidualne spotkania z doradcą zawodowym
- szkolenia, kursy i warsztaty:
  - Kiedy media przyciągają a kiedy wciągają
  - Kształtowanie umiejętności liderkich
  - Cztery kroki aktywnego poszukiwania pracy
  - Konflikt z rodzicami, czyli jak rozmawiać by się porozumieć
  - Pierwsza pomoc
  - Wystąpienia publiczne i prezentacje
  - Co masz zrobić jutro, zrób dziś
  - Podejmowanie inicjatyw społecznych
  - Kurs szybkiego czytania i efektywnej nauki
  - Kursy kulinarne (kuchnia meksykańska, włoska i orientalna)
  - Kurs komputerowy (grafika komputerowa, tworzenie stron WWW, photoshop)
  - Kurs fotograficzny
  - Kurs wizażu i stylizacji

Dla młodzieży zorganizowana została wycieczka Jedna grupa we wrześniu pojechała w Bieszczady, druga grupa w październiku pojechała do Kudowy Zdrój. Na wycieczce odbyło się

dodatkowo szkolenie „Mieć czy być – wartości moją siłą”.

Spotkania i wyjścia ze streetworker'ami do kina, teatru, na kręgle, spacer do parku linowego, na paintball, gokarty, wycieczkę rowerową, spływ kajakowy, do planetarium w Centrum Nauki KOPERNIK i inne.

Ewaluacja przeprowadzona na początku i końcu projektu wykazała, że o:

- 63 % średnio wzrosły kompetencje w zakresie poszukiwania pracy
- 64 % średnio wzrosły kompetencje ułatwiające zatrudnienie
- 66 % średnio wzrosła motywacja do podjęcia nauki
- 59 % średnio wzrosła motywacja do podjęcia zatrudnienia
- 73 % średnio wzrosło poczucie własnej wartości
- 72 % średnio wzrosły umiejętności osobiste
- 75 % średnio wzrosły umiejętności społeczne
- 60 % średnio wzrosła samodzielność
- 64 % średnio wzrosła zaradność
- 79 % średnio wzrosła umiejętność rozwiązywania problemów osobistych

Oficjalna uroczystość związana z zakończeniem tej części projektu odbyła się na wyjeździe integracyjno – rozwojowym w Jachrance w dniu 03.12.2011 roku.

#### Kontrakty socjalne

W ramach kontraktów socjalnych uczestnicy otrzymali następujące wsparcie:

- indywidualne konsultacje z psychologiem (66 godzin)
- indywidualne konsultacje z doradcą zawodowym (66 godzin)
- indywidualna opieka asystenta rodziny (1 096 godzin, 4 asystentów)
- indywidualna opieka pedagoga (110 godzin)
- indywidualne konsultacje z pielęgniarką środowiskową (66 godzin)
- szkolenia i warsztaty w których wzięli udział wszyscy uczestnicy:
  - Aktywne poszukiwanie pracy
  - Równość płci na rynku pracy
  - Warsztaty autoprezentacji
  - Warsztaty zarządzania czasem
  - Warsztaty umiejętności wychowawczych
  - Warsztaty kompetencji interpersonalnych
  - Warsztaty od konfliktu do współpracy
  - Warsztaty zarządzania budżetem domowym
  - Stres – jak go pokonać i oswoić.
- szkolenia zawodowe (dobrane indywidualnie do potrzeb każdego uczestnika)
  - kurs fryzjerski poziom podstawowy (2 osoby)
  - kurs kadry i płace (4 osoby)
  - kurs komputerowy (6 osób)
  - kurs obsługi kasy fiskalnej (5 osób)
  - kurs – magazynier z obsługą wózka widłowego (2 osoby)
  - kurs masażu (1 osoba)
  - kurs wizażu (1 osoba)

W czasie szkoleń i kursów dzieci uczestników korzystały z opieki żłobka.

W miesiącach listopad i grudzień uczestnicy projektu (kontrakty socjalne) byli motywowani do znalezienia pracy. Każdy uczestnik projektu omówił z asystentem rodziny krąg swoich

zainteresowań zawodowych, napisał cv, list motywacyjny i zarejestrował się na portalu dla osób poszukujących pracy. Każdy z uczestników został zobligowany do odwiedzenia kilku firm (potencjalnych pracodawców) i złożenia CV. Działania te były kontrolowane przez koordynatora projektu.

W efekcie tych działań 9 osób podjęło stałą lub dorywczą pracę.

W trakcie trwania projektu 2 osoby zrezygnowały z uczestnictwa i zostały zastąpione osobami z listy rezerwowej.

Oficjalna uroczystość związana z zakończeniem tej części projektu odbyła się w dniu 16.12.2011 podczas spotkania przedsięwziętego w Sali konferencyjnej w OPS.

W ramach działań środowiskowych odbyły się dwukrotnie konsultacje społeczne, mające na celu aktualizację formularza gromadzenia wiedzy o sytuacji społecznej Dzielnicy Targówek.

Dzięki przychylności redaktorów **Magazynu mieszkańców Targówka, Bródna i Zacisza „Targówek”** oraz gazety **„Twój Sąsiad”** Ośrodek miał możliwość umieszczenia informacji i artykułów o działalności Ośrodka, prowadzonych akcjach i realizowanych zadaniach.

## **IX. Kierunki działań Ośrodka Pomocy Społecznej w 2012r.**

- rozpoznawanie i zaspakajanie, w ramach posiadanych środków, niezbędnych potrzeb życiowych osób i rodzin, które własnym staraniem nie są w stanie pokonać trudności życiowych oraz umożliwienie im bytowania w warunkach odpowiadających godności człowieka,
- zapewnienie rodzinom przeżywającym trudności w wypełnianiu funkcji opiekuńczo-wychowawczych wsparcia i pomocy asystenta rodziny oraz dostępu do specjalistycznego poradnictwa, a także organizowanie innych form pracy z rodziną,
- ustanawianie rodzin wspierających oraz zawieranie i rozwiązywanie umów, o których mowa w art. 31 ust. 1 ustawy z dnia 9 czerwca 2011 r. o wspieraniu rodziny i systemie pieczy zastępczej,
- prowadzenie monitoringu sytuacji dzieci z rodzin zagrożonych kryzysem lub przeżywających trudności w wypełnianiu funkcji opiekuńczo-wychowawczych,
- udział w opracowaniu i realizacji trzyletniego programu wspierania rodziny m.st. Warszawy,
- udział w przygotowaniu corocznej oceny zasobów pomocy społecznej m.st. Warszawy,
- zapewnienie obsługi organizacyjno-techniczną Zespołu Interdyscyplinarnego ds. przeciwdziałania przemocy w rodzinie oraz udział w pracach tego zespołu,
- kontynuowanie i realizowanie nowych programów skierowanych do rodzin/osób,
- kontynuowanie prac społecznie użytecznych,
- współpraca z organizacjami pozarządowymi w zakresie rozwiązywania problemów społecznych,
- opracowanie i wdrożenie projektu systemowego w ramach Programu Operacyjnego „Kapitał Ludzki” Priorytet VII.