



Załącznik
do Uchwały Nr XXII/2016
Rady Dzielnicy Targówek m. st. Warszawy
z dnia 15 marca 2016 roku

**SPRAWOZDANIE Z DZIAŁALNOŚCI
OŚRODKA POMOCY SPOŁECZNEJ
DZIELNICY TARGÓWEK M. ST. WARSZAWY
ZA 2015 ROK**

Spis treści

I.	WSTĘP - struktura demograficzna Dzielnicy.....	3
II.	ZADANIA REALIZOWANE PRZEZ OŚRODEK.....	5
III.	STRUKTURA ORGANIZACYJNA.....	6
	1. Komórki organizacyjne OPS.....	6
	2. Kadra Ośrodka.....	7
IV.	PLAN I WYKONANIE BUDŻETU za 2015 r.....	8
V.	POMOC ŚRODOWISKOWA.....	9
	1. Struktura świadczeniobiorców.....	9
	2. Powody przyznania pomocy.....	10
	3. Pomoc w formie świadczeń pieniężnych i niepieniężnych.....	11
	3.1. pomoc w formie zasiłków stałych, okresowych, celowych.....	11
	3.2. program „Pomoc państwa w zakresie dożywiania”.....	13
	4. Praca socjalna.....	13
	4.1. działania pracowników socjalnych.....	14
	4.2. projekty socjalne.....	15
VI.	POMOC SPECJALISTYCZNA.....	19
	1. Działania wspierające rodzinę.....	19
	1.1. asystent rodziny.....	19
	1.2. rodziny wspierające.....	21
	1.3. działania na rzecz dzieci i młodzieży.....	21
	1.4. poradnictwo specjalistyczne.....	23
	1.5. działania na rzecz osób doznających przemocy.....	25
	1.6. obsługa Zespołu Interdyscyplinarnego.....	26
	2. Pomoc osobom bezrobotnym.....	27
	2.1. działania na rzecz osób bezrobotnych.....	27
	2.2. prace społecznie użyteczne.....	29
	2.3. struktura bezrobocia.....	30
	3. Pomoc osobom bezdomnym.....	32
	4. Pomoc udzielona cudzoziemcom.....	32
	5. Wsparcie dla osób starszych i niepełnosprawnych.....	33
	5.1. usługi opiekuńcze i specjalistyczne usługi opiekuńcze.....	33
	5.2. usługi opiekuńcze dla osób z zaburzeniami psychicznymi.....	35
	5.3. Dom Dziennego Pobytu.....	36
	5.4. kierowanie do ośrodków wsparcia oraz domów pomocy społecznej.....	36
	5.5. poradnictwo, konsultacje.....	37
	6. Działania na rzecz społeczności lokalnej.....	38
	6.1. Program „Organizowania Społeczności Lokalnej”.....	38
	6.2. Lokalny System Wsparcia.....	39
	6.3. Wsparcie dla zadłużonych.....	40
	6.4. Regionalne Platformy Współpracy w Pomocy Społecznej.....	41
	6.5. Platforma elektronicznej obsługi wolontariatu dla seniorów.....	41
	6.6. Projekt „Przystanek Alzheimer”.....	41
	6.7. Współpraca na poziomie lokalnym.....	42
	7. Organizacja i koordynacja wolontariatu	43
VII.	PODSUMOWANIE.....	45

I. WSTĘP

Powierzchnia Dzielnicy Targówek wynosi 2 437 ha, tj. ok. 5% powierzchni Warszawy.

Dzieli się na: Bródno, Targówek Mieszkaniowy, Zacisze, Targówek Fabryczny.

W 1994 r. Targówek stał się gminą (wcześniej był częścią Pragi Północ), a w 2002 r. na mocy ustawy o ustroju miasta stołecznego Warszawy dzielnicą Warszawy.

W kwietniu 2016 r. przypada setna rocznica przyłączenia Bródna do Warszawy.

Struktura demograficzna Dzielnicy

Według stanu na dzień 31 grudnia 2015 r. Dzielnicę Targówek zamieszkiwało 118 295 osób zameldowanych na pobyt stały oraz 1 856 osób zameldowanych na pobyt czasowy, łącznie 120 151 osób.

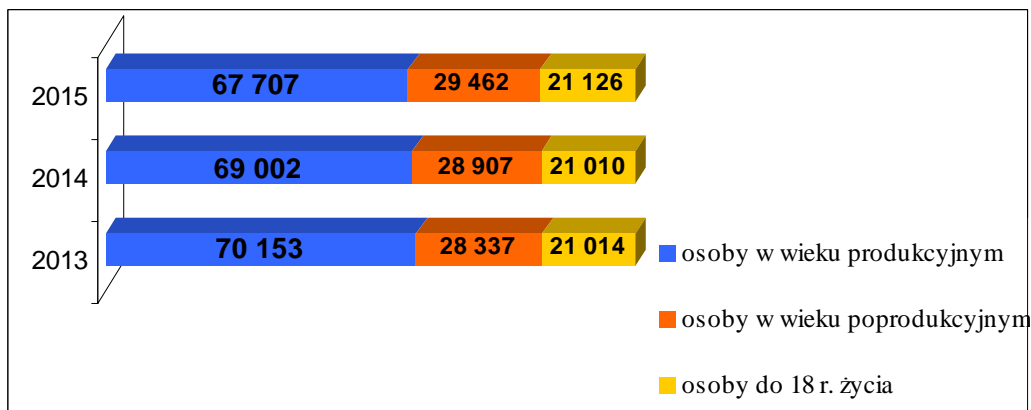
GRUPY	Liczba mieszkańców wg stanu na 31.12.2015 zameldowani na pobyt stały	Liczba mieszkańców wg stanu na 31.12.2015 zameldowani na pobyt czasowy
Ogólna liczba mieszkańców w tym:	118 295	1 856
osoby w wieku produkcyjnym	67 707	1 282
osoby w wieku do 18 r. życia	21 126	424
osoby w wieku poprodukcyjnym	29 462	150
w tym:		
KOBIETY	64 318	1 036
MĘŻCZYŹNI	53 977	820

Dynamikę zmian przedstawia poniższe zestawienie.

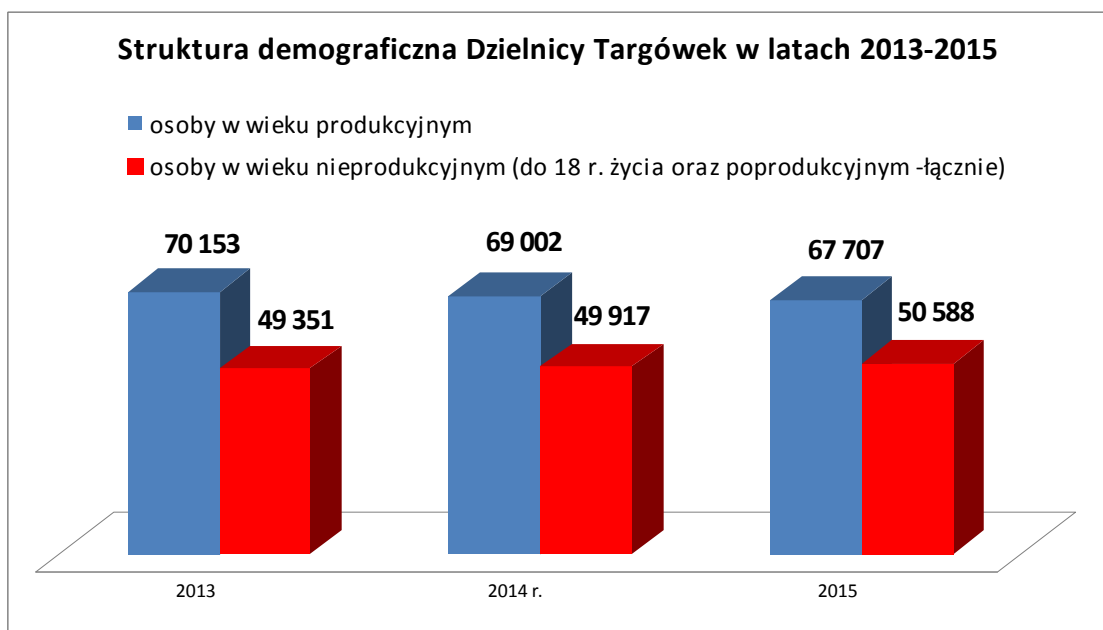
Grupa wiekowa <i>(osoby zameldowane na pobyt stały)</i>	2013 r.	2014 r.	2015 r.
Ogólna liczba mieszkańców w tym:	119 504	118 919	118 295
osoby w wieku produkcyjnym	70 153 (58,70%)	69 002 (58,03%)	67 707 (57,23%)
osoby do 18 r. życia	21 014	21 010	21 126
osoby w wieku poprodukcyjnym	28 337	28 907	29 462

Źródło: opracowanie własne na podstawie danych Działu Ewidencji Ludności i Dowodów Osobistych w Delegaturze Biura Administracji i Spraw Obywatelskich w Dzielnicy Targówek m. st. Warszawy

Struktura wg podziału na wiek produkcyjny, poprodukcyjny i osoby do 18 roku życia.



Struktura demograficzna wg wieku produkcyjnego i nieprodukcyjnego



Z zestawienia danych za lata 2013-2015 wynika, iż liczba osób w wieku produkcyjnym z roku na rok jest niższa. Natomiast wzrasta liczba osób w wieku poprodukcyjnym. Mimo, iż nieznacznie wzrasta liczba osób w wieku do 18 r. życia, to jednak wzrost ten nie jest proporcjonalny do wzrostu liczby osób w wieku poprodukcyjnym, co powoduje, iż z roku na rok liczba osób w wieku nieprodukcyjnym jest większa.

II. ZADANIA REALIZOWANE PRZEZ OŚRODEK

Ośrodek Pomocy Społecznej Dzielnicy Targówek m. st. Warszawy z siedzibą przy ul. Św. Wincentego 87 jest jednostką organizacyjną m. st. Warszawy działającą na terenie Dzielnicy Targówek.

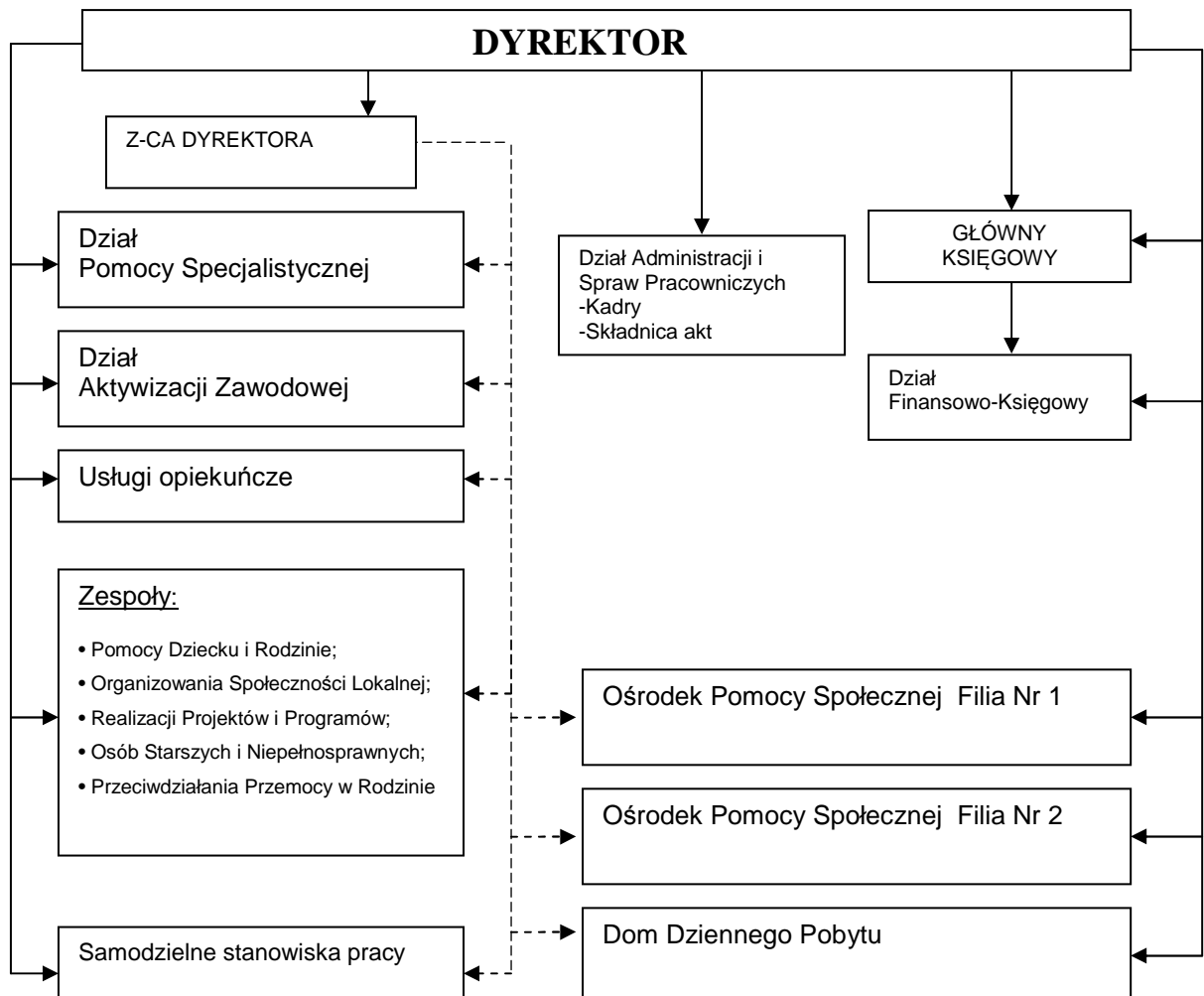
Ośrodek działa, w szczególności na podstawie:

- ustawy z dnia 8 marca 1990 r. o samorządzie gminnym,
- ustawy z dnia 27 sierpnia 2009 r. o finansach publicznych,
- ustawy z dnia 12 marca 2004 r. o pomocy społecznej,
- ustawy z dnia 9 czerwca 2011 r. o wspieraniu rodziny i pieczy zastępczej,
- ustawy z dnia 27 sierpnia 2004 r. o świadczeniach opieki zdrowotnej finansowanych ze środków publicznych,
- ustawy z dnia 20 kwietnia 2004 r. o promocji zatrudnienia i instytucjach rynku pracy,
- ustawy z dnia 29 lipca 2005 r. o przeciwdziałaniu przemocy w rodzinie,
- ustawy z dnia 24 stycznia 1991 r. o kombatantach oraz niektórych osobach będących ofiarami represji wojennych i okresu powojennego.

Zakres działania Ośrodka określa statut nadany Uchwałą Nr XXIX/918/2008 Rady m. st. Warszawy z dnia 17 kwietnia 2008 r. z późn. zm., zgodnie z którym Ośrodek realizuje zadania pomocy społecznej poprzez: tworzenie warunków organizacyjnych funkcjonowania pomocy społecznej, analizę i ocenę zjawisk rodzących zapotrzebowanie na świadczenia pomocy społecznej, świadczenie pracy socjalnej, pobudzanie społecznej aktywności w zaspokajaniu niezbędnych potrzeb życiowych osób i rodzin, przyznawanie i wypłacanie przewidzianych ustawą o pomocy społecznej świadczeń. Zgodnie z ustawą o wspieraniu rodziny i pieczy zastępczej, Ośrodek powinien zapewnić rodzinom przeżywającym trudności w wypełnianiu funkcji opiekuńczo-wychowawczych wsparcie i pomoc asystenta rodziny oraz dostęp do specjalistycznego poradnictwa, a także organizować inne formy pracy z rodziną.

III. STRUKTURA ORGANIZACYJNA

1. Komórki organizacyjne OPS



2. Kadra Ośrodka

Stan na 31.12.2015 r.

KOMÓRKA ORGANIZACYJNA	Liczba osób zatrudnionych	Liczba etatów
DYREKCJA (Dyrektor, Z-ca Dyrektora, Gł. Księgowy)	3	3,00
FILIA Nr 1 w tym: kierownik Filii, kierownicy Działów, pracownicy socjalni, pracownicy Działu Świadczeń	30	30,50
FILIA Nr 2 w tym: kierownik Filii, kierownicy Działów, pracownicy socjalni, pracownicy Działu Świadczeń	31	30,50
DZIAŁ POMOCY SPECJALISTYCZNEJ	5	4,75
ZESPOŁY ds: Pomocy Dziecku i Rodzinie, Organizowania Społeczności Lokalnej, Realizacji Projektów i Programów, Osób Starszych i Niepełnosprawnych, Przeciwdziałania Przemocy w Rodzinie	19	14,50
USŁUGI OPIEKUŃCZE (koordynatorzy)	2	2,00
DZIAŁ AKTYWIZACJI ZAWODOWEJ	3	3,00
DZIAŁ FINANSOWO-KSIĘGOWY	5	5,00
DZIAŁ ADMINISTRACJI I SPR. PRACOWNICZYCH	9	8,50
SAMODZIELNE STANOWISKA PRACY	4	2,75
DOM DZIENNEGO POBYTU	4	2,75
RAZEM	115	106,75

IV. PLAN I WYKONANIE BUDŻETU za 2015 r.

ZADANIE	PLAN	WYKONANIE
OCHRONA ZDROWIA I POMOC SPOŁECZNA w tym:	17 987 949	17 984 378,91
zasiłki i pomoc w naturze oraz ubezpieczenia zdrowotne i świadczenia dla osób nieobjętych ubezpieczeniem społecznym oraz osób pobierających niektóre świadczenia z pomocy społecznej	5 737 954	5 737 155,35
dożywianie	1 508 900	1 508 143,88
usługi opiekuńcze i specjalistyczne usługi opiekuńcze	989 781	989 768,10
pomoc bezrobotnym, aktywizacja zawodowa	6 242	6 241,06
pomoc dla cudzoziemców	54 931	54 931
obsługa zadań z zakresu pomocy społecznej	9 133 980	9 133 202,42
zapewnienie opieki osobom przebywającym i dochodzącym w jednostkach pomocy społecznej	212 235	212 226,45
zapewnienie pomocy, opieki dzieciom i młodzieży pozbawionym opieki rodziców	238 811	238 571,19
wspieranie inicjatyw społecznych na rzecz zaspokojenia potrzeb życiowych osób i rodzin	105 115	104 139,46

Szczegółowy budżet stanowi załącznik do sprawozdania.

V. POMOC ŚRODOWISKOWA

Pomoc środowiskowa realizowana przez pracowników socjalnych, obejmuje wsparcie osób/rodzin świadczeniami pieniężnymi oraz pracą socjalną tj. pracą z indywidualnym przypadkiem, pracą grupową oraz aktywizację społeczności lokalnej. Podejmowane działania są zróżnicowane i dostosowane do indywidualnych sytuacji.

W 2015 r. ogółem z pomocy skorzystało 8 785 osób, tj. 4 864 rodziny, w tym:

- wyłącznie w formie świadczeń pieniężnych i niepieniężnych 4 399 osób, tj. 2 384 rodziny,
- w formie pracy socjalnej wsparciem objęto 4 386 osób, tj. 2 480 rodzin.

1. Struktura świadczeniobiorców

Osoby korzystające ze świadczeń pieniężnych i niepieniężnych – wg płci

PLEĆ	WIEK	2013 r.	2014 r.	2015 r.
KOBIECY	18-60	1 189	1 175	1 127
	powyżej 60	575	568	538
MĘŻCZYŹNI	18-65	1 063	1 051	981
	powyżej 65	239	236	196
DZIECI	do 18 r. ż	1 614	1 657	1 557

Najliczniejszą grupą, wg wieku, objętą bezpośrednio pomocą (np. opłacanie posiłków w szkole, pokrycie kosztów kolonii, zakup art. szkolnych,) lub pośrednio (np. pomoc rodzinie na zakup odzieży, żywności, leków) są dzieci do 18 roku życia. Stanowią bowiem 35,39% osób objętych pomocą w formie świadczeń pieniężnych i niepieniężnych.

Rodziny/osoby korzystające z pomocy pieniężnej i niepieniężnej

Typy rodzin	2013 r.		2014 r.		2015 r.	
	Liczba rodzin	Liczba osób w rodzinach	Liczba rodzin	Liczba osób w rodzinach	Liczba rodzin	Liczba osób w rodzinach
Jednoosobowe gospodarstwa domowe	1 105	1 105	1 097	1 097	1 037	1 037
Rodziny z dziećmi	797	1 903	787	1 896	736	1 878
Inne (m.in. kilkusobowe gosp. domowe; rodziny emerytów i rencistów)	702	1 758	662	1 694	611	1 484

Źródło: opracowanie własne na podstawie sprawozdania MPiPS-03.

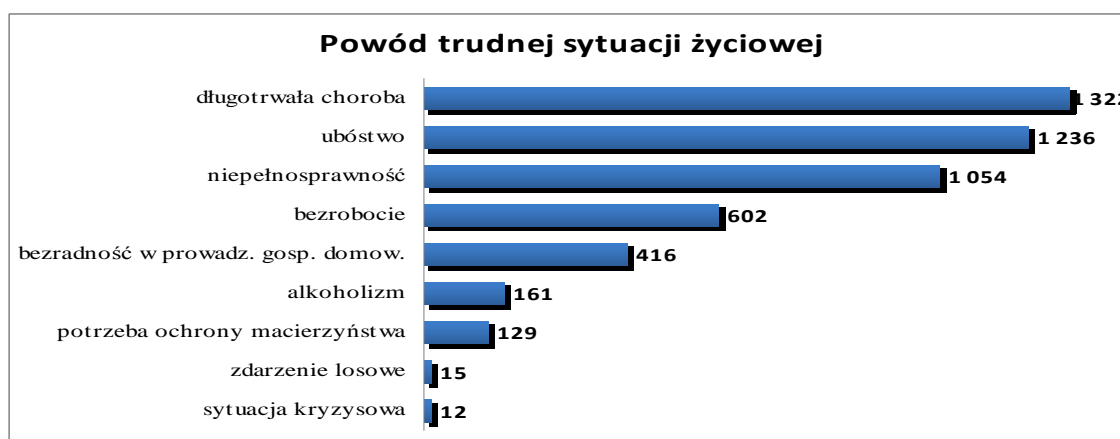
Największą grupą objętą wsparciem są rodziny z dziećmi. Stanowią bowiem 40,19% ogółu osób/rodzin korzystających z pomocy w formie świadczeń.

2. Powody przyznania pomocy

Poniżej tabela przedstawia zdiagnozowane w roku 2015 r. dominujące trudności rodzin/osób, uzasadniające przyznanie pomocy.

Powód przyznania pomocy	Liczba rodzin	Liczba osób w rodzinach
ubóstwo	1 236	2 249
długotrwała choroba	1 322	2 132
niepełnosprawność	1 054	1 691
bezrobocie	602	1 462
bezzradność w sprawach opiekuńczo-wychow. i prowadzenia gosp. domowego	416	1 211
alkoholizm	161	270
potrzeba ochrony macierzyństwa	129	544
zdarzenie losowe	15	23
sytuacja kryzysowa	12	20

Zródło: opracowanie własne na podstawie sprawozdania MPiPS-03



W większości osób/rodzin korzystających z pomocy występuje jednocześnie wiele problemów wymagających wsparcia. W ciągu roku problemy osób/rodzin zmieniają się i w różnym czasie są wskazywane inne powody korzystania przez osobę/rodzinę z pomocy. Na początku roku osoba/rodzina może korzystać z pomocy z powodu np. bezrobocia, ale już później „podstawowym” problemem rodziny może być poważna choroba uniemożliwiająca podjęcie pracy.

Wobec złożoności problemów z jakimi borykają się osoby/rodziny korzystające z pomocy, często w parze z ubóstwem występuje długotrwała choroba lub niepełnosprawność. W przypadku świadczeń pomocy społecznej najczęściej mamy do czynienia z długotrwałą chorobą, ubóstwem i innymi towarzyszącymi mu licznymi problemami.

Praca z rodziną prowadzona była, oprócz wsparcia finansowego, w formie konsultacji i poradnictwa specjalistycznego, pomocy prawnej, szczególnie w zakresie prawa rodzinnego oraz organizowania dla rodzin spotkań, mających na celu wymianę doświadczeń, zapobieganie izolacji, również w przypadku czasowego umieszczenia dziecka poza rodziną. Rodziny przeżywającej trudności w wypełnianiu funkcji opiekuńczo-wychowawczych Ośrodek zapewnił wsparcie asystenta rodziny.

3. Pomoc w formie świadczeń pieniężnych i niepieniężnych

Ośrodek realizuje zadania własne oraz zlecone, określone w ustawie o pomocy społecznej obejmujące przyznawanie i wypłacanie świadczeń:

- pieniężnych (zasiłki stałe, okresowe, celowe i celowe specjalne)
- niepieniężnych (opłacania posiłku w szkołach dla dzieci oraz dla dorosłych w barach/catering dla osób dorosłych, świadczenie usług opiekuńczych w miejscu zamieszkania klientów, sprawianie pogrzebów).

Liczba osób korzystających z pomocy w formie świadczeń w latach 2013, 2014 i 2015

rok	świadczenia pieniężne i niepieniężne przyznane w ramach zadań własnych i zleconych		pomoc udzielona w postaci pracy socjalnej -ogółem	
	liczba rodzin	liczba osób w rodzinie	Liczba rodzin	liczba osób w rodzinie
2013	2 604	4 766	5 130	9 546
2014	2 546	4 687	5 087	9 540
2015	2 384	4 399	4 864	8 785

Wskaźnik interwencji socjalnej wynosił: w 2013 r.-**7,98%**, w 2014 r.-**7,97%**, w 2015 r.-**7,43%**

3.1. pomoc w formie zasiłków stałych, okresowych, celowych

Zasiłek stały jest to świadczenie obligatoryjne przysługujące na podstawie art. 37 ustawy o pomocy społecznej osobom całkowicie niezdolnym do pracy z powodu wieku lub niepełnosprawności, spełniającym kryterium dochodowe.

Zasiłek okresowy - świadczenie przysługuje na podstawie art. 38 ustawy o pomocy społecznej i przysługuje osobom i rodzinom bez dochodów lub o dochodach niższych niż ustawowe kryterium dochodowe.

Zasiłek celowy - jest to świadczenie fakultatywne przyznawane na podstawie art. 39 ustawy o pomocy społecznej na zaspokojenie niezbędnej potrzeby życiowej, a w szczególności na pokrycie części lub całości kosztów zakupu żywności, leków i leczenia, opału, odzieży, niezbędnych przedmiotów użytku domowego, drobnych remontów i napraw w mieszkaniu, a także kosztów pogrzebu.

Specjalny zasiłek celowy - jest świadczeniem przysługującym na podstawie art. 41 ustawy o pomocy społecznej i może być przyznane w szczególnie uzasadnionych przypadkach osobie albo rodzinie o dochodach przekraczających kryterium ustawowe.

Przyznanie ww. świadczeń wymaga wcześniejszego przeprowadzenia przez pracownika socjalnego rodzinnego wywiadu środowiskowego, celem ustalenia sytuacji osobistej, rodzinnej, dochodowej i majątkowej osób, czy rodzin i wydania decyzji administracyjnej.

Do września 2015 r. kryterium dochodowe, uprawniające do pomocy społecznej wynosiło 456 zł na osobę w rodzinie lub 542 zł dla osoby gospodarującej samotnie.

Maksymalna wysokość zasiłku stałego wynosiła 529 zł.

Od października kryterium dochodowe, uprawniające do pomocy społecznej wynosi 514 zł na osobę w rodzinie lub 634 zł dla osoby gospodarującej samotnie.

Maksymalna wysokość zasiłku stałego wynosi 604 zł.

pomoc w formie zasiłków stałych, okresowych

Rodzaj pomocy	Liczba osób, którym przyznano decyzją świadczenie	Liczba świadczeń	Wartość świadczeń	Średnia wartość świadczenia
Zasiłek stały	683	6 640	2 961 706	446,04
Zasiłek okresowy	510	2 760	878 577	318,32

pomoc w formie zasiłków celowych

Cel udzielonej pomocy	liczba osób/rodzin	liczba świadczeń	kwota świadczeń	śr. wartość świadczenia
niezbędne naprawy (hydrauliki, wymiana zamków do drzwi)	28	28	9 370	335
dopłata do zakupu sprzętu rehabilitacyjnego	15	15	4 960	331
wstępne badania lekarskie specjalistyczne (np. kierowca, kucharka)	5	5	310	62
dopłaty do zakupu: okularów, protez zębowych, śr. opatrunkowych	35	35	9 434	270
bilety miesięczne; jednorazowe	11	16	2 360	148
środki higieny osobistej	106	181	39 207	217
zasiłek na wyrobienie dokumentów	7	7	350	50
koszty leczenia	585	1 423	256 130	180
opłata czynszu i wody	367	904	188 661	209
zakup odzieży i obuwia	502	684	145 552	213
opłata za energię elektryczną i gaz	1 409	3 342	566 960	170
zakup sprzętu gosp. domowego i pościeli	168	277	45 348	164
opłata turnusu rehabilitacyjnego	15	15	5 900	393
kolonie i obozy dla dzieci	24	26	6 470	249
zakup opału	83	89	72 239	812
remont mieszkania	36	38	11 718	308
opłata za przedszkole, żłobek	15	30	4 831	161
wyposażenie szkolne dzieci	104	124	38 423	310
inne (w szczególności: zakup: śr. czystości, mebli, pieca węglowego, grzejników, butli gazowej, bojlera, dezynsekcja, opłata za abonament tv, radio, przeprowadzki)	415	765	151 023	197
zasiłki celowe - RAZEM	X	X	1 559 246	X
sprawienie pogrzebu	28	28	70 219	2 391,37

3.2. program „Pomoc państwa w zakresie dożywiania”

Zadanie realizowane było na podstawie:

- uchwały Nr 221 Rady Ministrów z dnia 10 grudnia 2013 r. w sprawie ustanowienia wieloletniego planu wspierania finansowego gmin w zakresie dożywiania „Pomoc państwa w zakresie dożywiania” na lata 2014-2020, zgodnie z którą pomoc w zakresie dożywiania przysługuje jeżeli dochód osoby samotnie gospodarującej lub dochód na osobę w rodzinie nie przekracza 150% kryterium dochodowego oraz

- ustawy z dnia 12 marca 2004 o pomocy społecznej i uchwały Nr XXXVII/843/2004 Rady m. st. Warszawy z 16.09. 2004 ze zmianami jeżeli dochód osoby samotnie gospodarującej lub dochód na osobę w rodzinie jest wyższy niż 150% kryterium dochodowego.

Zgodnie z uchwałą Nr 221 Rady Ministrów na realizację Programu gmina może otrzymać dotację jeżeli udział środków własnych gminy wynosi nie mniej niż 40%.

Rodzaj pomocy	liczba osób, którym przyznano świadczenie	wartość świadczeń
Posiłek dla dzieci (obiady w szkole, żywienie w żłobkach, przedszkolach)	923	654 722,88
Posiłek dla dorosłych obiady	293	475 364
Zasiłki na zakup żywności	726	348 129
Paczki żywnościowe	300	29 928
RAZEM	X	1 508 143,88
<i>w tym: dotacja z budżetu państwa</i>		<i>640 000,00</i>

4. Praca socjalna

Ustawa o pomocy społecznej definiuje pracę socjalną jako **działalność zawodową mającą na celu pomoc osobom i rodzinom we wzmacnianiu lub odzyskiwaniu zdolności do funkcjonowania w społeczeństwie poprzez pełnienie odpowiednich ról społecznych oraz tworzenie warunków sprzyjających temu celowi.**

Katalog czynności pracownika socjalnego, koncentruje się przede wszystkim na kwalifikowaniu do uzyskania świadczeń – prowadzenie postępowania administracyjnego oraz pracy socjalnej.

Powiązanie wykonywanych przez pracownika socjalnego czynności administracyjnych w celu przyznawania świadczeń z pracą socjalną wynika z faktu, że świadczeniobiorca do wyjścia z trudnej sytuacji życiowej wymaga nie tylko świadczeń pieniężnych, ale różnych metodycznych działań pracownika socjalnego.

Pracownik socjalny w ramach czynności administracyjnych przeprowadza rodzinny wywiad środowiskowy, gromadzi dokumenty związane z przyznawanymi świadczeniami i przygotowuje decyzję administracyjną dotyczącą przyznanego świadczenia oraz przeprowadza wywiady u osób zobowiązanych do alimentacji. Wykonuje również szereg innych czynności związanych, w szczególności z ustaleniem indywidualnych okoliczności dotyczących klienta, które mają wpływ na formę, rodzaj i wysokość świadczenia, ustala

zasady współpracy z klientem, która jest niezbędna do przyznania świadczenia, dokonuje zmiany w planie pomocy w przypadku nie wywiązywania się klienta z zobowiązań.

Natomiast prowadzenie pracy socjalnej wiąże się przede wszystkim ze zmotywowaniem i aktywizowaniem osób/rodzin do rozwiązania swojej trudnej sytuacji życiowej, poszukiwania możliwości wychodzenia z trudnej sytuacji, które znajdują w sobie, czy wokół siebie, i tych celów, które dla nich są ważne – a nie narzucone.

Bardzo często praca socjalna wymaga zaangażowania całej gamy działań metodycznych (bezpośrednich i pośrednich), które może podjąć tylko pracownik socjalny.

4.1. działania pracowników socjalnych

W 2015 r. pracownicy socjalni przyjęli i rozpatrzyli 11 353 wnioski o przyznanie pomocy.

W wyniku wszczętych postępowań wydano 15 330 decyzji administracyjnych.

Ponadto w 2015 r. pracownicy socjalni podejmowali i wykonywali inne działania, w szczególności, w zakresie:

- praca socjalna - 3 274 osoby (1 780 rodzin), w tym w szczególności: poradnictwo rodzinne, psychologiczne, prawne, zajęcia dla osób bezrobotnych i poszukujących pracy, skierowanie do otrzymania pomocy żywnościowej w ramach PO PŻ, pomoc w pisaniu pism i pośredniczeniu w sprawach dotyczących wyjaśniania sytuacji klientów, kierowaniu do organizacji i instytucji udzielających pomocy specjalistycznej, współpraca ze szkołami, instytucjami i innymi placówkami, udziale w posiedzeniach grup roboczych, skierowania do placówek dla osób bezdomnych,
- przeprowadzanie wywiadów środowiskowych dotyczących rodzin zobowiązanych do alimentacji (art.103 ustawy o pomocy społecznej) – 426 osób,
- przeprowadzanie wywiadów środowiskowych dotyczących odpłatności za pobyt w domu pomocy społecznej – 53 osoby,
- kompletowanie dokumentacji osób ubiegających się o umieszczenie w dps – 87 osób,
- przeprowadzanie wywiadów środowiskowych w celu wydania decyzji uprawniających do świadczeń opieki zdrowotnej – 262 osoby,
- współpraca z Policją, Sądem, Prokuraturą – 284 osoby.

Jedną z form pracy socjalnej jest kontrakt socjalny, który jest pisemną umową pomiędzy osobą korzystającą ze świadczeń pomocy społecznej, a pracownikiem socjalnym, mającą na celu określenie sposobu współdziałania w rozwiązywaniu problemów osoby znajdującej się w trudnej sytuacji życiowej, umożliwienia aktywizacji społeczno-zawodowej oraz przeciwdziałania wykluczeniu społecznemu.

Podstawą prawną realizacji kontraktu socjalnego jest art. 108 ustawy o pomocy społecznej.

Zawarcie kontraktu socjalnego jest poprzedzone pełnym rozpoznaniem i oceną sytuacji osoby ubiegającej się o pomoc. Prawidłowa diagnoza sytuacji życiowej klienta powinna składać się z określenia przyczyn problemu, ustalenia jego źródła, następnie racjonalnej oceny możliwości rodziny pozwalającej na rozwiązanie sytuacji problemowej jest to tzw. ustalenie „mocnych” stron klienta, określenia ograniczeń rodziny (np. psychologicznych) lub barier w środowisku powodujących utrudnienia bądź niemożność w rozwiązywaniu powstałej sytuacji. W roku 2015 zawarto 209 kontraktów socjalnych, którymi objęto 400 osób.

4.2. projekty socjalne

Określenie „projekt socjalny” wprowadzone zostało do ustawy o pomocy społecznej w październiku 2015 r. i zdefiniowane jest jako „zespół działań mających na celu poprawę sytuacji życiowej osób, rodzin, grup zagrożonych ubóstwem, marginalizacją i wykluczeniem społecznym”.

Praktyczne zastosowanie projektu socjalnego podczas wykonywania pracy socjalnej ma na celu uwzględnienie pomocniczego, wychowawczego, resocjalizacyjnego, rewalidacyjnego oraz terapeutycznego charakteru podejmowanych działań.

Wychodząc naprzeciw zdiagnozowanym problemom społecznym pracownicy socjalni od kilku lat realizują projekty socjalne skierowane do grup społecznych o różnych sytuacjach życiowych i tym samym różnych potrzebach.

W 2015 r. realizowane były następujące projekty socjalne:

„Junior uczy seniora”

Założeniem programu jest aktywizacja osób starszych z terenu Bródna. Łączenie pokoleń poprzez wspólne działania. Młodzież działająca w wolontariacie przekazywała swoją wiedzę w zakresie podstawowej obsługi komputera tj. obsługa programu Word oraz obsługa przeglądarek internetowych, tak aby osoby starsze były w stanie samodzielnie przeglądać strony internetowe i korzystać z poczty elektronicznej.

Program ma na celu nauczenie uczestników podstawowej obsługi komputera w zakresie poruszania się po stronach internetowych oraz obsługa e-maila poprzez współpracę z młodzieżą zaangażowaną w wolontariat. Jednocześnie ma na celu podniesienie poczucia własnej wartości i umiejętności oraz ograniczenie poczucia izolacji i osamotnienia. Seniorzy dowiedzieli się o współczesnym świecie (nowych technologiach, tendencjach, stylu życia itp.), natomiast młodzież nauczyła się większego szacunku dla osób w podeszłym wieku, wzmocniła się więź międzypokoleniowa.

„PLUS 60 – NIE JESTEŚ SAM”

Uczestnikami projektu są osoby w wieku lat 60 i więcej, często samotne, które mają kłopot z aktywnym zagospodarowaniem sobie czasu wolnego. Grupa seniorów jest bardzo zintegrowana i sami organizują wyjścia w ciekawe miejsca. W dniach, w których nie uczestniczą w spotkaniach Klubu, odwiedzają inne Kluby uczestnicząc w interesujących spotkaniach.

Od stycznia do grudnia 2015 poza cyklicznymi spotkaniami, seniorzy uczestniczyli w wycieczkach, które zostały sfinansowane w ramach środków własnych Ośrodka. Pierwszą wycieczką było zwiedzanie zabytków Starego Miasta. Kolejną wycieczką było zwiedzanie kompleksu pałacowego w Wilanowie, czas zwiedzania był zaplanowany na godziny popołudniowe, aby uczestnicy mogli obejrzeć iluminacje świąteczne.

We wrześniu wspólnie z uczestnikami Domu Dziennego Pobytu, seniorzy uczestniczyli w wycieczce autokarowej do Żelazowej Woli, gdzie mieli możliwość zapoznania się z historią i twórczością Fryderyka Chopina.

Od czterech lat, w okresie Świąta zmarłych seniorzy odwiedzają groby zmarłych kolegów z grupy. Dodatkowo, w ramach Grupy organizowane są corocznie spotkania świąteczne.

Uczestnictwo w spotkaniach korzystnie wpływa na rozwój emocjonalny i duchowy seniorów, sprawiając, że czują się potrzebni.

„Starszy Brat/Starsza Siostra”

Program realizowany jest od października 2010 r. Od tego czasu koordynator Programu nawiązał kontakty z warszawskimi uczelniami wyższymi, m.in. z Akademią Pedagogiki

Specjalnej im. Marii Grzegorzewskiej w celu rekrutowania kandydatów chętnych do pracy w charakterze „starszych braci i sióstr” oraz z Dominikańskim Duszpasterstwem Akademickim działającym przy Klasztorze Dominikanów w Warszawie. Uczestnikami programu są dzieci zaniedbane, wykluczone z grona rówieśniczego poprzez chorobę (swoją bądź członka rodziny) i zagrożone patologią.

W ciągu roku przeprowadzane były dla młodzieży akademickiej oraz młodych osób już pracujących prezentacje programu i szkolenia, które odbyły się w dniach 22.05.2015r. i 20.11.2015 r. Z racji założeń Programu, w którym wymogiem koniecznym jest roczne zobowiązanie utrzymywania regularnego kontaktu z dzieckiem wiele osób ocenia, że nie podoła tak długofalowemu zobowiązaniu.

Formuła spotkań poszczególnych par wolontariusz - dziecko jest dowolna i dostosowywana elastycznie do bieżących potrzeb dziecka i sytuacji, w jakiej ono się znajduje.

Program odgrywa znaczącą rolę dla dzieci i ich rodzin, a także dla samych wolontariuszy. Świadczyć o tym mogą gesty wdzięczności rodziców i dzieci wobec wolontariuszy oraz podziękowania składane na ręce koordynatora Programu.

Dzieci zyskują możliwość nawiązania niezwykle cennej relacji z osobą dorosłą, która swoją uwagę i czas kieruje tylko na nie, na troski i radości dziecka. Niejednokrotnie można zaobserwować zmianę w stosunku rodziców do dzieci na cieplejszy i uważniejszy. Każda ze stron, czyli rodzice, dzieci i wolontariusze odnoszą niewymierne korzyści z uczestnictwa w Programie „Starszy Brat/Starsza Siostra”.

Aktualnie do wprowadzenia w środowiska gotowych jest czterech wolontariuszy. Wytypowane są także dzieci, których rodzice wyrazili chęć włączenia do Programu.

„Socjal-Med.”

Uczestnikami projektu byli pacjenci korzystający z porad lekarskich Samodzielnego Zespołu Publicznych Zakładów Lecznictwa Otwartego Warszawa Praga Północ oraz Warszawa Targówek w Przychodniach przy ul. Radzymińskiej 101/103, Tykocińskiej 34, Remiszewskiej 14, Łojewskiej 6, Poborzańskiej 6 i Rembielińskiej 8,

W ramach dyżurów pełnionych jeden raz w miesiącu udzielano porad dla mieszkańców o działalności instytucji i placówkach udzielających pomocy prawnej, psychologicznej i pedagogicznej oraz organizacji pozarządowych działających na rzecz rodziny, osób niepełnosprawnych i bezrobotnych. Poradnictwo dotyczyło także uzyskania m.in. stopnia niepełnosprawności, dofinansowania do turnusów rehabilitacyjnych dla osób niepełnosprawnych oraz do zniesienia barier architektonicznych. Ponadto zgłosiły się też osoby zainteresowane ewentualnym uzyskaniem miejsca w Domu Pomocy Społecznej. Poruszone były też problemy zadłużeń czynszowych i skierowanie zainteresowanych do Biura Porad Obywatelskich na terenie Warszawy celem skorzystania z porad prawnych.

W 2015 roku została nawiązana współpraca ze studentami z Warszawskiego Uniwersytetu Medycznego przy ul. Ciołka 27, którzy odbywali praktyki w Poradni przy ul. Radzymińskiej 101/103 i w ramach swoich zajęć zorganizowali cykl szkoleń dot. profilaktyki zdrowotnej dla uczestników „Grupy samopomocowej opiekunów dzieci niepełnosprawnych” oraz „Grupy samopomocowej 60+”. Spotkania cieszyły się dużym zainteresowaniem i dlatego podjęte zostały rozmowy dotyczące dalszych spotkań w 2016 roku. Wychodząc naprzeciw potrzebom mieszkańców Targówka oraz zgodnie z życzeniami kierownictwa Przychodni, poradnictwo i spotkania będą kontynuowane w kolejnym roku.

Projekty socjalne prowadzone były również w formie **grup wsparcia**. Jest to forma wsparcia, w której członkowie świadczą sobie różnego rodzaju pomoc, przekazują informacje, zazwyczaj nieprofesjonalnie. Członkowie grupy mają podobne problemy. Pomoc może

przyjmować formę dostarczania pożytecznych informacji, relacjonowania własnych doświadczeń związanych z danym problemem, słuchania i akceptacji doświadczeń innych.

Grupa wsparcia dla osób starszych „Jesień życia”

Założeniem powstania grupy była aktywizacja uczestników, zmniejszenie ich poczucia osamotnienia i izolacji, zwiększenie poczucia własnej wartości i podniesienie samooceny, zwiększenie umiejętności w zakresie radzenia sobie z problemami dnia codziennego oraz brakiem zrozumienia ze strony otoczenia, w tym najbliższej rodziny.

W okresie od stycznia 2015 r. do grudnia 2015 r. odbyło się 19 spotkań grupy dla osób starszych. W ciągu roku organizowane były wyjścia do teatru i kina. W październiku na terenie PGR Bródno odbył się kolejny festyn z okazji Dnia Seniora, na którym seniorzy mieli okazję spotkać się z mieszkańcami dzielnicy, zjeść doskonały obiad, potańczyć, obejrzeć program artystyczny. Dzięki spotkaniom poszerzają krąg znajomych, co powoduje, że nie czują się samotni. Uczą się, jak aktywnie angażować się w działania na rzecz innych. Wspólne wyjścia na imprezy kulturalne integrują grupę i są miłą odmianą od codzienności.

Grupa samopomocy dla rodziców dzieci z niepełnosprawnością

Założeniem grupy jest integracja rodziców dzieci z niepełnosprawnością, wymiana doświadczeń, poglądów oraz zainteresowań, a także dzielenie się własnymi przeżyciami, wzajemne wsparcie i podnoszenie samooceny.

W okresie od stycznia do grudnia 2015 r. odbyło się 17 spotkań grupy. Uczestniczki grupy samopomocy wraz ze swoimi dziećmi otrzymywały zaproszenia na spektakle teatralne. Wspólne wyjścia do teatru dodatkowo scalają przyjaźń uczestniczek, a także pozwalają na wspólne spotkania ich dzieci.

Panie z grupy wraz ze swoimi pociechami oraz dziećmi uczestniczącymi w programie „Świetlik” po raz kolejny wspólnie powitały pierwszy dzień wiosny. Był spacer i topienie marzanny. Na zakończenie tradycyjnie odbyło się ognisko z pieczeniem kiełbasek, chleba oraz ziemniaków.

Uczestnicy spotkań chętnie wymieniają się informacjami, doświadczeniami i wzajemnie się wspierają. Są otwarci na problemy innych, tolerancyjni i wyrozumiali wobec siebie. Otwarcie opowiadają o swoich kłopotach, problemach i trudnościach. Zażyłość grupy powoduje, że panie chętnie dzielą się również swoimi osobistymi, emocjonalnymi i rodzinnymi problemami.

Grupa Samopomocowa dla Opiekunów Dzieci Niepełnosprawnych

Uczestnikami są opiekunowie dzieci niepełnosprawnych. W 2015 roku spotkania odbywały się w pomieszczeniach Ośrodka przy ul. Węgrowskiej 1/3 w każdą środę w godzinach 11.00-13.00. Odbyły się 24 spotkania, w których średnio uczestniczyło 6-13 osób. W ramach cyklicznych spotkań opiekunowie niepełnosprawnych brali udział w różnych formach aktywnego spędzania czasu. Zorganizowane zostały między innymi: wyjścia do teatru Rampa na spektakle „O dwóch takich co ukradli księżyc”, „Pinokio” oraz „Księżę i żebrak”, wyjście na Kręgielnię przy ul. Jagiellońskiej 7, wyjście do Muzeum Powstania Warszawskiego, do Muzeum Pragi przy ul. Targowej, zajęcia fitness, zwiedzanie wystawy dotyczącej historii Zamku Królewskiego w Warszawie, wycieczka szlakiem kulturalnych piwnic Starego Miasta.

Przychodnia Zdrowia przy ul. Radzymińskiej w ramach spotkań „Socjal Med” zorganizowała dwa spotkania na temat profilaktyki zdrowotnej. Zajęcia prowadzone były przez studentki Warszawskiego Uniwersytetu Medycznego. Planujemy kontynuację spotkań w 2016 roku z uwagi na rosnącą liczbę osób zainteresowanych uczestnictwem w grupach.

Grupa samopomocy dla opiekunów osób chorujących na choroby otępienne

- celem grupy jest integracja i wsparcie opiekunów osób cierpiących na choroby otępienne, wymiana informacji na temat możliwości uzyskania pomocy w rozwiązywaniu problemów, wymiana doświadczeń osób przeżywających problemy o podobnym podłożu, gromadzenie informacji dotyczących placówek leczniczych, grup wsparcia, innych specjalistów.

2015 rok był kolejnym rokiem, w którym Ośrodek realizował, w ramach Lokalnego Systemu Profilaktyki Krzywdzenia Małych Dzieci, **program „Dobry Rodzic – Dobry Start”**. Program jest realizowany z inicjatywy i przy ścisłej współpracy Fundacji Dzieci Niczyje. Głównym celem było dotarcie do rodzin przeżywających trudności, zanim dojdzie do przemocy i zaoferowanie im wsparcia. Celem programu jest ochrona dziecka już od okresu prenatalnego do 3 lat, zapobieganie krzywdzeniu najmłodszych dzieci i promowanie pozytywnego rodzicielstwa poprzez podnoszenie wiedzy i kompetencji rodzicielskich w opiece nad niemowlętami i małymi dziećmi. Skuteczny program profilaktyki krzywdzenia małych dzieci poprzez wsparcie rodziców to dostarczenie im informacji: jak radzić sobie z trudnymi sytuacjami i gdzie szukać pomocy w takich sytuacjach. W ramach programu rodzice najmłodszych dzieci otrzymują materiały edukacyjne, dotyczące wychowania bez przemocy – ulotki i broszury informacyjne. Mogą także brać udział w warsztatach umiejętności wychowawczych (prowadzonych przez pracowników Zespołu Pomocy Dziecku i Rodzinie i Działu Pomocy Specjalistycznej oraz Fundacji Dzieci Niczyje) i innych formach wsparcia, które pozwoliły im opiekować się i wychowywać dzieci bez przemocy.

W 2015r. pracownicy socjalni wypełnili 66 ankiet, określających czynniki ryzyka wystąpienia przemocy wobec małego dziecka, z tego 4 rodziny zostały objęte dodatkowym wsparciem pedagogicznym, psychologicznym i asystenta rodziny. Rodziny z małymi dziećmi otrzymują broszury i ulotki Fundacji Dzieci Niczyje na temat opieki i wychowania oraz prowadzonych szkoleń, konsultacji i warsztatów.

W ramach programu pracownicy socjalni korzystają z comiesięcznych spotkań monitorujących w siedzibie Fundacji, które służą omówieniu konkretnych przypadków z pracy oraz działań profilaktycznych wobec rodzin wymagających wsparcia.

Dzień Seniora

W dniu 03-10-2015 po raz kolejny przy współpracy Fundacji Hej Koniku zorganizowano „Dzielnicy Dzień Seniora”, w którym uczestniczyło 230 seniorów z całej Dzielnicy Targówek.

W ramach uroczystości seniorzy przygotowali część artystyczną przedstawiając skecze i piosenki. W trakcie części artystycznej rozstrzygnięto również konkurs literacki „Gdybym mógł na nowo zmienić swoje życie”.

Po części artystycznej odbyła się zabawa taneczna, która trwała do późnych godzin wieczornych. Każdy z uczestników otrzymał pamiątkowy kubek z napisem „Aktywny Senior Targówka”.

VI. POMOC SPECJALISTYCZNA

1. Działania wspierające rodzinę

1.1. *asystent rodziny*

W obszarze wspierania rodziny, zgodną z polityką społeczną państwa, istotną rolę odgrywa praca asystenta rodziny. Zasady i formy wspierania rodziny przeżywającej trudności w wypełnianiu funkcji opiekuńczo-wychowawczych w sposób kompleksowy reguluje ustawa o wspieraniu rodziny i systemie pieczy zastępczej z dnia 9 czerwca 2011 roku.

W roku 2015 Ośrodek zatrudnił 4 asystentów rodziny w systemie zadaniowego czasu pracy.

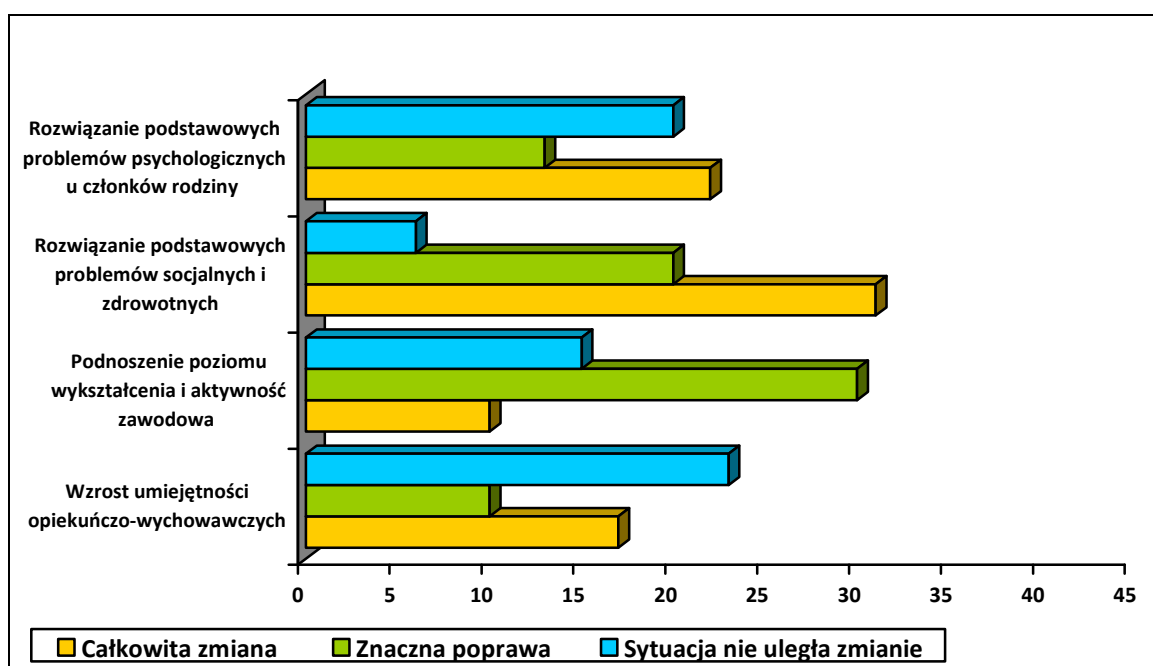
Praca asystenta rodziny miała charakter kompleksowy w podejmowaniu działań zmierzających do poprawy ich sytuacji w następujących obszarach: sfera socjalna (materialna, mieszkaniowa, zdrowotna, bytowa, formalno-prawna), sfera psychologiczna i dotycząca relacji w rodzinie, sfera opiekuńczo-wychowawcza, aktywności społecznej oraz sfera zawodowa i podnoszenia poziomu wykształcenia.

Usługą asystenta rodziny objęto 59 rodzin, w których przebywało 129 dzieci, w tym: 15 rodzin pełnych (1 rodzina cudzoziemców), 36 rodzin niepełnych (samotne matki i samotni ojcowie) oraz 8 rodzin konkubenckich. Rodziny zostały objęte wsparciem asystenta rodziny na wniosek pracownika socjalnego w oparciu o diagnozę sytuacji rodziny, opracowaną na podstawie rodzinnego wywiadu środowiskowego i za zgodą rodziny.

Praca asystenta rodziny ukierunkowana była na pomoc we wzmacnianiu i wzbudzeniu motywacji członków rodziny do rozwiązywania problemów i realizacji następujących celów:

- pomoc w wypełnianiu podstawowych czynności związanych z funkcjonowaniem rodziny, takich jak kontakty i załatwianie spraw w urzędach, placówkach służby zdrowia, edukacji, planowanie i dokonywanie wydatków,
- opracowanie z członkami rodziny planu pracy na rzecz rodziny,
- edukacja w zakresie zachowania higieny, organizowania dnia codziennego,
- zabezpieczenie potrzeb i interesów dziecka, poprawa relacji rodzinnych,
- pomoc we wdrażaniu do codziennych obowiązków wszystkich członków rodziny,
- udzielanie pomocy w rozwiązywaniu problemów socjalnych, psychologicznych, wychowawczych z dziećmi,
- pomoc w poszukiwaniu, podejmowaniu i utrzymywaniu pracy zarobkowej, podnoszeniu kwalifikacji zawodowych,
- motywowanie do udziału w zajęciach grupowych dla rodziców, mających na celu kształtowanie prawidłowych wzorców rodzicielskich i umiejętności psychospołecznych oraz do podjęcia leczenia z uzależnień,
- pomoc w składaniu wniosków o ustalenie stopnia niepełnosprawności i ustalenie niezdolności do pracy,
- zachęcanie rodzin do integracji ze środowiskiem lokalnym poprzez informowanie o imprezach, piknikach, wydarzeniach kulturalno – oświatowych.

Ocena efektywności usługi asystenta rodziny



Wykres przedstawia ocenę rezultatów osiągniętych w ramach realizacji usługi asystenta rodziny w poszczególnych obszarach funkcjonowania rodzin objętych pomocą. Efektywność usługi została oceniona na podstawie informacji przekazanych o rodzinach podczas okresowej oceny sytuacji rodziny. Rezultaty ocenione były w stosunku do rodzin, w których usługa była realizowana w 2015 r., co najmniej przez 6 miesięcy.

Dominującymi problemami rodzin, z którymi pracowali asystenci rodziny były: samotne rodzicielstwo, ograniczona władza rodzicielska, problem alkoholowy, bezrobocie, współzależnienia, zaburzenia psychiczne i emocjonalne, niepełnosprawność intelektualna, brak umiejętności zarządzania budżetem domowym i prowadzeniem gospodarstwa domowego. W kilku rodzinach założona była Niebieska Karta z uwagi na występowanie przemocy.

Realizacja zadań asystenta rodziny prowadzona była głównie poprzez indywidualną pracę z rodziną w miejscu jej zamieszkania oraz we współpracy z placówkami edukacyjnymi, Warszawskim Centrum Pomocy Rodzinie, Sądem, Urzędem Pracy, Biurem Porad Obywatelskich, Poradnią Psychologiczno-Pedagogiczną oraz organizacjami pozarządowymi.

Równolegle, dla rodzin korzystających z usługi asystenta prowadzona była grupa samopomocy: pn. „**Między Nami Rodzicami**” – dla rodziców z problemami opiekuńczo-wychowawczymi, w której uczestniczyło: 21 rodziców i 40 dzieci. Odbyło się 8 spotkań.

W 2015 r. rodziny objęte wsparciem Ośrodka uczestniczyły w spotkaniach świątecznych „Wielkanoc 2015” – 55 rodzin i „Wigilia 2015”- 70 rodzin – spotkanie zorganizowano dla rodzin wieloprotymowych i zagrożonych wykluczeniem społecznym z terenu Dzielnicy Targówek. Głównym celem oddziaływań było wzmocnienie więzi w rodzinach oraz edukacja rodziców na temat „Promowanie zdrowego stylu życia i sposobu spędzania świąt przy wspólnym stole.”

1.2. rodziny wspierające

Istotną formą pomocy rodzinom przeżywającym trudności w zakresie opieki i wychowania dzieci, prowadzenia gospodarstwa domowego oraz kształtowania i wypełniania podstawowych ról społecznych były rodziny wspierające, które bezinteresownie przy współpracy z asystentem rodziny pomagały rodzinom w przezwyciężeniu problemów.

W 2015 r. z 8 rodzinami wspierającymi podpisano umowy na świadczenie pomocy. Pomocą objęto 7 rodzin wspieranych, w których wychowuje się 17 dzieci.

1.3. działania na rzecz dzieci i młodzieży

Jednym z najważniejszych, ale zarazem najtrudniejszych zadań Ośrodka jest pomoc dzieciom z rodzin dysfunkcyjnych. Szczególne znaczenie miały realizowane programy skierowane do dzieci i młodzieży zaniedbanej przez środowisko rodzinne. Były to programy: od aktywnego spędzania czasu wolnego poprzez udział w różnych zajęciach, które uwzględniały zajęcia wspomagające rozwój, rozwijające umiejętności życiowe i społeczne, aż po działania korekcyjno-wyrównawcze.

Programy autorskie realizowane były przez 5 pedagogów, 2 psychologów i instruktora kulturalno-oświatowego. Zajęcia z dziećmi/młodzieżą realizowane są w projekcie socjalnym „Chatka Puchatka” oraz „Świetlik”. Odbywały się w pomieszczeniach Ośrodka przy ul. Węgrowskiej 1/3 i ul. Krasnobrodzkiej 11 przez pięć dni w tygodniu w godzinach popołudniowych.

W programach uczestniczyło 90 dzieci i młodzieży w wieku od 6 do 13 roku życia, dla których realizowane były następujące programy:

Grupa teatralno-wokalna „Od tremy do sceny”

Celem programu było zwiększenie i rozwijanie umiejętności współdziałania i wyrażania pozytywnych oraz negatywnych emocji. Kształtowanie postaw społecznych w grupie, które uczyły dzieci odpowiedzialności za siebie i innych.

Muzykoterapia „Wesołe motylki”

Głównym celem zajęć było umuzykalnienie dzieci i kształcenie ich wrażliwości artystycznej poprzez zabawę dźwiękami i różnorodnością rytmów. Ćwiczenie koncentracji uwagi, pamięci słuchowej i wyobraźni, poznawanie pojęć muzycznych, poznawanie swoich uczuć, budowanie poczucia własnej wartości, odprężenie i odreagowanie stresów i napięć szkolnych.

„Szalony quiz”

Celem programu było zdobywanie przez uczestników nowej wiedzy o świecie i o innych społecznościach, co pomagało zrozumieć ich postawy i zachowania, normy i reguły nimi rządzące. Program miał na celu również rozwijanie umiejętności twórczych, które przyczyniają się do kształtowania operacji myślowych (analiza, synteza, porównywanie, klasyfikowanie, uogólnianie) także pamięci, uwagi, spostrzegawczości i wyobraźni.

Gimnastyka Mózgu - „Porusz Umystem”

Celem realizowanego programu było wszechstronne wsparcie poprzez stymulowanie rozwoju ruchowego i umysłowego dzieci oraz zajęcia, dzięki którym poznawały techniki i mnemotechniki wspomagające naukę i łatwiejsze przyswajanie treści, koncentrację oraz pamięć.

Grupa dramowa - „Poszukiwacze oklasków”

W ramach zajęć dzieci i młodzież nabywały umiejętności radzenia sobie z trudnościami, ze stresem, z rozwiązywaniem problemów i konfliktów. Nauka otwartej komunikacji, pomoc w zrozumieniu i opanowaniu reguł współżycia w grupie, pokazania korzyści z aktywnego słuchania, stosowania zasad asertywności w kontakcie z rówieśnikami.

Grupa przeciwdziałania agresji u dzieci - „Podajmy sobie ręce”

Celem programu była nauka asertywnego wyrażania złości, kształtowanie osobowości dziecka i wspierania jego rozwoju, rozwijania inteligencji emocjonalnej, oraz wrażliwości. Edukacja, w szczególności w zakresie zachowań przemocowych, wzajemnego szacunku, uświadamiania sobie przyczyn złości i opanowywania stanów uczuciowych.

„Plastyczne figle”

Głównym celem zajęć było odkrywanie własnych możliwości twórczych, rozwijanie zainteresowań, uzdolnień oraz poznanie różnych technik plastycznych. Uczestnicy poprzez wyrażanie emocji przez sztukę mogli twórczo spędzić czas, a tym samym odreagować negatywne napięcia i emocje.

Grupa wokalna-muzyczna - „Budzę w sobie Artystę”

Celem programu było rozwijanie umiejętności pracy w grupie i uczenie się współpracy, walka z treścią, ćwiczenie koncentracji, pamięci słuchowej, wzrokowej i wyobraźni dzieci, poprawienie koordynacji psychoruchowej i rozładowanie napięcia ruchowego. Uczestnicy poznali podstawy tańca nowoczesnego i towarzyskiego, mieli możliwość wyzbycia się negatywnych emocji podczas zajęć.

„Mały kucharz”

Głównym celem programu było kształtowanie umiejętności dekorowania stołów i podawania posiłków, a także odpowiedniego zachowania się przy stole. Uczestnicy zajęć poznali zasady bezpieczeństwa i higieny przy spożywaniu posiłku, umiejętności przygotowania zdrowego posiłku. Podczas zajęć uczyli się odpowiedzialności i zaradności życiowej oraz wykonania pracy zespołowej.

„Kulinarne podróże”

Głównym celem programu było zapoznanie dzieci z zasadami zdrowego odżywiania, estetycznego przygotowania i podania posiłku, zdobycie umiejętności bezpiecznego posługiwania się sprzętem AGD, samodzielne przygotowanie listy zakupów i wykonanie potraw. Podczas zajęć dzieci „podróżowały” po całym świecie i regionach Polski poznając najróżniejsze, niespotykane na co dzień smaki i zapachy. Po takiego rodzaju zajęciach uczestnicy byli bogatsi o nowe doświadczenia i otwarci na kulinarne nowości.

„Akceptuję siebie i innych”

Głównym celem programu był wgląd emocjonalny i intelektualny w siebie. Ponadto zajęcia miały pomóc dzieciom zrozumieć siebie i innych, pokonać swoje słabości i nieśmiałość, dostrzegać swoje mocne strony, uczyć jak wzmacniać wiarę we własne siły, pomóc zrozumieć emocje swoje i innych. Zajęcia w ramach programu pomogły uczestnikom w codziennych zmaganiach, trudnościach, problemach, jak widzą mnie inni, wzmocniły poczucie wartości i akceptowanie siebie.

„Jestem bezpieczny”

Głównym celem programu było kształtowanie w uczestnikach umiejętności analizy oceny sytuacji, uświadamianie grożących im niebezpieczeństw, zapoznanie z instytucjami oraz osobami, do których dzieci mogą się zgłaszać ze swoimi problemami w sytuacjach kryzysowych oraz kształtowanie nawyków dbania o higienę oraz zdrowie.

Grupa „Społeczność”

Głównym celem programu było nauka wypowiadania się w grupie. Niektóre z dzieci nie rozumieją pojęcia „grupa”, „społeczność”, czy „wspólnota”. Słuchanie innych, ale także możliwość wypowiedzenia się w grupie jest dla nich czymś nowym. „Społeczność” jest wspólnotą stworzoną nie tylko dla dzieci, ale przede wszystkim przez dzieci. To one decydują o zasadach, jakie mają panować na zajęciach.

„Siła jest w nas”

Głównym celem programu było rozpoznawanie emocji i ich sygnałów w ciele oraz szukanie najlepszych sposobów radzenia sobie z nimi, umiejętność asertywnego komunikowania się, rozwiązywania konfliktów, niwelowania stresu, twórczego myślenia oraz wzmocnienia poczucia własnej wartości.

Podczas ferii zimowych i w okresie wakacyjnym w pomieszczeniach Ośrodka przy ul. Węgrowskiej i ul. Krasnobrodzkiej prowadzone były akcje: „Zima w mieście” i „Lato w mieście”, w których uczestniczyło 120 dzieci.

Z różnych form wsparcia korzystali również rodzice dzieci uczestniczących w programach. Pomoc świadczona była przede wszystkim w formie poradnictwa specjalistycznego w zakresie wsparcia w problemach rodzinnych i wychowawczych.

Łącznie porad udzielono dla 371 osób, w tym: psychologicznych -195, pedagogicznych - 176.

1.4. poradnictwo specjalistyczne

Zdiagnozowane problemy w rodzinach generują działania, zapobiegające dalszemu pogłębianiu się niekorzystnych zjawisk. W tym kontekście znaczenia nabierają działania pedagogów i psychologów zapobiegające dalszej marginalizacji i wykluczeniu, a także wspomagające ponowne włączenie się osób/rodzin w główny nurt życia społeczności lokalnej.

Pomoc w formie poradnictwa psychologiczno – pedagogicznego i rodzinnego skierowana była przede wszystkim do rodzin znajdujących się w kryzysie oraz do rodzin niezaradnych życiowo, wykazujących potrzebę wsparcia w rozwiązywaniu swoich problemów. Poradnictwo świadczone było przez dwóch psychologów oraz dwóch pedagogów.

W ramach pomocy specjalistycznej pomocą odjęto 420 rodzin tj. 1 075 osób.

Z poradnictwa:

- psychologicznego skorzystały 264 rodziny , którym udzielono 1 456 konsultacji,
- pedagogicznego i rodzinnego skorzystało 166 rodzin, którym udzielono 955 porad,
- w sprawach ZUS konsultacji udzielano 17 rodzinom. ZUS pozytywnie rozpatrzył 5 wniosków o przyznanie świadczeń emerytalnych, 1 o przyznanie renty rodzinnej. Cztery wnioski o przyznanie emerytury oczekują na rozpatrzenie, 2 sprawy o przyznanie świadczeń emerytalnych i 2 o przyznanie renty zostały skierowane do Sądu Pracy i Ubezpieczeń Społecznych.
- w zakresie niepełnosprawności udzielono 20 konsultacji.

Działania pedagogów oraz psychologów na rzecz osób/rodzin:

- współpraca z Warszawskim Centrum Pomocy Rodzinie i Ośrodkiem Adopcyjno - Opiekuńczym w zakresie pomocy rodzinom zastępczym,
- udzielanie pomocy psychologicznej wszystkim członkom rodziny borykającym się z problemami, dostosowane do indywidualnych potrzeb,
- porady indywidualne, konsultacje sytuacji problemowych, udzielanie wsparcia członkom rodziny,
- kierowanie członków rodziny do odpowiednich placówek,
- współpraca z placówkami świadczącymi pomoc rodzinie,
- współpraca z Dzielnicowym Zespołem Interdyscyplinarnym ds. Przeciwdziałania Przemocy w Rodzinie oraz udział w spotkaniach grup roboczych,
- współpraca z pracownikami socjalnymi w zakresie oceny stanu zdrowia psychicznego klientów, określenie sposobu pomocy i niezbędnych działań, a także w zależności od sytuacji, wskazywanie na konieczność interwencji lekarza psychiatry,
- współpraca z Zespołami Leczenia Środowiskowego oraz lekarzami z Poradni Zdrowia Psychicznego w sprawach dotyczących stanu zdrowia psychicznego osób objętych pomocą, w tym: zamawianie domowych wizyt oraz konsultacji lekarskich,
- współpraca z lekarzami oraz pracownikami socjalnymi Szpitali Psychiatrycznych,
- współpraca z pracownikami socjalnymi w zakresie występowania do Sądu opiekuńczego z wnioskami o leczenie psychiatryczne bez zgody osób chorych psychicznie oraz o przyjęcie do domu pomocy społecznej wbrew woli,
- udział w interwencjach w trybie nagłym, gdy zachowanie osoby chorej psychicznie wskazuje, iż z powodu choroby zagraża ona bezpośrednio życiu własnemu bądź życiu lub zdrowiu innych,
- współpraca z instytucjami samorządowymi oraz organizacjami pozarządowymi w zakresie pomocy osobom doświadczającym trudności wychowawczych, doznających przemocy, uzależnionych od alkoholu i narkotyków oraz bezdomnych.

Równoległe ze świadczeniem poradnictwa indywidualnego w zakresie wsparcia psychologicznego i pedagogicznego prowadzone były programy skierowane do rodzin, grupy wsparcia oraz warsztaty kompetencji społecznych.

Rodziny uzyskały wiedzę i umiejętności z zakresu konstruktywnych sposobów radzenia sobie w sytuacjach trudnych związanych między innymi z realizacją ról partnerskich i rodzicielskich. Ponadto udział w grupie przyczynił się do wzrostu poczucia sprawstwa i wiary we własne możliwości w zakresie samodzielnego przezwyciężania problemów.

„Program wzmożonego wsparcia pedagogicznego” – Wsparciem objęte były rodziny z nasilonym problemem opiekuńczo - wychowawczym. Wsparcie obejmowało:

- indywidualne porady w zakresie trudności opiekuńczo-wychowawczych, diagnozowanie problemów rodzin, ich zasobów i barier,
- dążenie do niwelowania braków w zakresie funkcji rodziny,
- motywowanie rodziców do podejmowania działań na rzecz poprawy sytuacji materialno-bytowej, opiekuńczej, organizacji czasu, komunikacji w rodzinie, relacji rodzic-dziecko,
- wspomaganie rozwoju dziecka poprzez współpracę z instytucjami zajmującymi się dziećmi – żłobki, przedszkola, poradnie psychologiczno-pedagogiczne, przychodnie,
- monitorowanie ogólnej sytuacji życiowej tych rodzin.

Po dokonaniu wstępnej diagnozy sytuacji rodzinnej pedagogzy ustalali potrzeby i zakres pomocy ze strony instytucji wspierających rodzinę. Pośredniczyli w kontaktach z placówkami, w których przebywa dziecko. Popularyzowali wiedzę pedagogiczną wśród

rodziców. Motywowali dorosłych członków rodziny do podjęcia leczenia, terapii. Doraźnie interweniowali i pomagali w rozwiązywaniu konfliktów i problemów wychowawczych. Aktywizowali rodziny do samodzielnego rozwiązywania swoich problemów. Wzmocnionym wsparciem pedagogicznym objęto 32 rodziny.

„Program wzmożonego wsparcia psychologicznego” - To regularne, trwające dłużej niż 6 miesięcy konsultacje psychologiczne mające na celu długofalowe i systematyczne wsparcie rodziny z nasilonymi problemami emocjonalnymi, spowodowanymi różnymi kryzysami. Celem spotkań jest poukładanie wszystkich emocji i poradzenie sobie w codziennym funkcjonowaniu, poprawa relacji z bliskimi i otoczeniem oraz podtrzymanie pozytywnych motywacji w dążeniu do celu.

Wzmocnionym wsparciem psychologicznym objęto 66 rodzin.

„Klub Dziecka i Rodzica”

Program skierowany do rodziców małych dzieci, które nie uczęszczają do żłobków ani przedszkoli. Jego głównym założeniem jest skierowanie uwagi rodziców na możliwość wspólnego spędzania czasu z własnym dzieckiem, wspólnych zabaw sprawiających radość zarówno rodzicom jak i dzieciom.

W spotkaniach Klubu Dziecka i Rodzica brało udział 12 matek i 16 dzieci.

W ramach zajęć klubowych realizowano zajęcia ogólnorozwojowe dla dzieci z udziałem mam, między innymi: poznajemy bajki (wspólne czytanie), poznajemy kolory – zabawy z piłką, malowanie farbami (malowanie buziek z okazji Dnia Dziecka), zajęcia plastyczne, zabawy w parach – mama- dziecko, spotkania okolicznościowe, podejmowanie wspólnych ciekawych tematów oraz omówienie codziennych problemów.

„Psychoedukacyjna grupa wsparcia dla rodziców i prawnych opiekunów” – skierowana do rodziców mających problemy wychowawcze. Celem programu było wsparcie w codziennych trudnościach i rozwiązywanie aktualnych problemów związanych z wychowaniem dzieci. Dzięki grupie, rodzice mieli możliwość korzystania z wzajemnej pomocy pod opieką psychologa. W spotkaniach uczestniczyło 10 osób.

„Warsztaty umiejętności wychowawczych” - w których uczestniczyło 16 rodziców.

Program intensywnej pracy socjalnej z rodzinami nad powrotem dzieci do środowiska rodzinnego- pracą socjalną objęto 19 rodzin, które podejmowały działania na rzecz powrotu 26 dzieci.

1.5. działania na rzecz osób doznających przemocy

Światowa Organizacja Zdrowia WHO (ang. *World Health Organization*) przyjęła w 1996 r. definicję, obowiązującą do tej pory, która określa przemoc jako "Celowe użycie siły fizycznej lub władzy, sformułowane jako groźba lub rzeczywiście użyte, skierowane przeciwko samemu sobie, innej osobie, grupie lub społeczności, które albo prowadzi do albo z którym wiąże się wysokie prawdopodobieństwo spowodowania obrażeń cielesnych, śmierci, szkód psychologicznych, wad rozwoju lub braku elementów niezbędnych do normalnego życia i zdrowia".

Natomiast w preambule do ustawy o przeciwdziałaniu przemocy w rodzinie czytamy: "Uznając, że przemoc w rodzinie narusza podstawowe prawa człowieka, w tym prawo do życia i zdrowia oraz poszanowania godności osobistej, a władze publiczne mają obowiązek zapewnić wszystkim obywatelom równe traktowanie i poszanowanie ich praw i wolności, a

także w celu zwiększania skuteczności przeciwdziałania przemocy w rodzinie stanowi się, co następuje: (...)”.

Przemoc w rodzinie jest to najgorszy rodzaj przemocy i najbardziej szkodliwy, bowiem przemoc ta doświadczana jest od najbliższych osób. Rodzina winna być schronieniem zwłaszcza dla jej najmłodszych członków, którzy z własnego domu rodzinnego wynoszą wzorce na swoje dalsze życie. Najbardziej w takich sytuacjach cierpią dzieci. Nie tylko, dlatego, że same są często ofiarami przemocy, ale także dlatego, że przemoc którą widziały, zostawia w ich psychice trwałe ślady. Najczęściej dzieje się tak, że osoby, które w dzieciństwie były ofiarami przemocy, w swym dorosłym życiu są jej sprawcami. Nierzadko bardziej bezwzględni od swych poprzedników.

Ustawa o przeciwdziałaniu przemocy w rodzinie nakłada na przedstawicieli jednostek organizacyjnych pomocy społecznej, gminnych komisji rozwiązywania problemów alkoholowych, Policji, oświaty i ochrony zdrowia obowiązek prowadzenia procedury "Niebieskiej Karty".

Realizując zadania określone w ustawie pracownicy socjalni Ośrodka przeprowadzili 189 wywiadów rodzinnych w środowiskach dotkniętych przemocą, udzielili 461 indywidualnych konsultacji dla osób zagrożonych przemocą w rodzinie (w tym: przeprowadzono 97 rozmów z osobami doświadczającymi przemocy domowej i 76 rozmów ze sprawcami przemocy domowej). Pracownicy socjalni założyli 31 Niebieskich Kart.

W przypadku 219 rodzin, w których została wszczęta procedura Niebieskiej Karty (w tym: rodziny, w których procedura Niebieskich Kart wszczęta została w latach ubiegłych) pracownicy socjalni monitorowali środowisko i udzielali pomocy w postaci pracy socjalnej. W ramach zadań realizowanych przez pracowników Zespołu ds. Przeciwdziałania Przemocy w Rodzinie organizowane były, dla grup zawodowych zajmujących się przemocą w rodzinie a w szczególności dla pedagogów, funkcjonariuszy Policji, pracowników socjalnych, bezpłatne warsztaty informacyjno - szkoleniowe na temat zjawiska przemocy w Dzielnicy, dostępnych form pomocy oraz procedury Niebieskiej Karty. Warsztaty miały na celu przybliżenie problemu przemocy w Dzielnicy, rozszerzenie współpracy interdyscyplinarnej oraz pogłębienie wiadomości na temat procedury Niebieskiej Karty. Odbyło się 5 takich spotkań. Pracownicy Zespołu ds. Przeciwdziałania Przemocy w Rodzinie uczestniczyli w trzech konferencjach, dwóch szkoleniach i dwóch seminariach organizowanych na temat przeciwdziałania przemocy w rodzinie.

1.6. obsługa Zespołu Interdyscyplinarnego ds. Przeciwdziałania Przemocy w Rodzinie dla Dzielnicy Targówek

Zgodnie z zapisami ustawy o przeciwdziałaniu przemocy w rodzinie Ośrodek zobowiązany jest do zapewnienia obsługi organizacyjno - technicznej Zespołu Interdyscyplinarnego ds. Przeciwdziałania Przemocy w Rodzinie dla Dzielnicy Targówek. W związku z tym prace związane z realizacją zadań Zespołu Interdyscyplinarnego w zdecydowanej większości wykonywane są przez pracowników Ośrodka. W skład Zespołu Interdyscyplinarnego wchodzi ośmiu pracowników reprezentujących Ośrodek (w tym: 2 z Zespołu ds. Przeciwdziałania Przemocy w Rodzinie) oraz jeden pracownik reprezentujący Dzielnicowy Zespół Realizacji Programu Profilaktyki i Rozwiązywania Problemów Alkoholowych.

Z procedurą „Niebieskiej Karty” nierozzerwalnie związana jest działalność Zespołu Interdyscyplinarnego oraz Grup Roboczych. Zespół Interdyscyplinarny to grupa specjalistów reprezentujących różne dziedziny, współpracujących ze sobą w celu budowania lokalnego systemu wsparcia dla rodziny zgodnie z zapisami ustawy o przeciwdziałaniu przemocy w rodzinie oraz zsynchronizowania i wypracowania standardów współpracy przedstawicieli

różnych grup zawodowych i społecznych, pracujących i zajmujących się problematyką przemocy.

Dokumentem wszczynającym procedurę i stwierdzającym podejrzenie występowania przemocy domowej jest formularz „Niebieska Karta - A”, który wypełniany jest, zgodnie z ustawą o przeciwdziałaniu przemocy w rodzinie przez przedstawiciela ośrodka pomocy społecznej, gminnych komisji rozwiązywania problemów alkoholowych, policji, oświaty i ochrony zdrowia.

Realizując wytyczne przyjęto i zarejestrowano 164 Niebieskie Karty, w których wdrożono procedurę i przekazano do Zespołu Interdyscyplinarnego. Niebieskie Karty w 34 przypadkach (w tym: 3 wywiady rodzinne przeprowadzone przez pracowników innych placówek) założyli pracownicy socjalni, w 115 przypadkach Policja, w 10 placówki oświatowe, w 1 przypadku Dzielnicowy Zespół Realizacji Programu Profilaktyki i Rozwiązywania Problemów Alkoholowych i w 4 przypadkach Służba Zdrowia. Pracownicy socjalni Ośrodka uczestniczyli w 526 spotkaniach Grup Roboczych powołanych przez Zespół Interdyscyplinarny.

W ramach obsługi administracyjno-biurowej wysłano 100 zaproszeń do ofiar przemocy i 81 wezwań do osób stosujących przemoc. Odpowiadając na korespondencję z Sądem, Policją i organami ścigania wysłano 82 pisma.

W październiku 2015 r. przeprowadzone były, przez Biuro Audytu Wewnętrznego Urzędu m. st. Warszawy, czynności doradcze pn. „Efektywność funkcjonowania Zespołów Interdyscyplinarnych ds. Przeciwdziałania Przemocy w Rodzinie i powoływanych przez zespoły grup roboczych do rozwiązywania problemów związanych z wystąpieniem przemocy w rodzinie w indywidualnych przypadkach”. W wyniku przeprowadzonych czynności stwierdzono, że działania podejmowane przez Zespół Interdyscyplinarny ds. Przeciwdziałania Przemocy w Rodzinie dla Dzielnicy Targówek zapewniają efektywną realizację zadań i umożliwiają osiągnięcie celów określonych w ustawie o przeciwdziałaniu przemocy w rodzinie. Zidentyfikowane słabości w większości dostosowano do zaproponowanych zaleceń, wskazanych w sprawozdaniu z przeprowadzonych czynności doradczych.

2. Pomoc osobom bezrobotnym

2.1. działania na rzecz osób bezrobotnych

Pomoc w skutecznym poruszaniu się po rynku pracy dla mieszkańców Dzielnicy Targówek jest realizowana przez Dział Aktywizacji Zawodowej. Wsparcie adresowane jest do wszystkich poszukujących pracy mieszkańców Dzielnicy, zarówno do bezrobotnych, jak i osób zatrudnionych zainteresowanych zmianą pracy, czy szukających dodatkowego dochodu. Z pomocy Działu korzystają świadczeniobiorcy Ośrodka oraz osoby nie korzystające ze świadczeń.

Dział Aktywizacji Zawodowej prowadzi kompleksowe zajęcia w formie indywidualnej i grupowej, których celem jest nabycie umiejętności poszukiwania, uzyskiwania i utrzymywania się w zatrudnieniu.

Osoby poszukujące pracy miały możliwość korzystania z ofert prasowych, telefonu i faksu. Do dyspozycji korzystających były komputery z dostępem do Internetu, w celu wyszukiwania ofert pracy, elektronicznej komunikacji z pracodawcą oraz tworzenia bądź modyfikacji aplikacji zawodowych. Dział udostępnia również sprzęt biurowy typu drukarka, xero, skaner itp.

W roku 2015 udzielono ogółem 6 083 konsultacje, 660 osobom. We wskazanej liczbie 239 osób to podopieczni Ośrodka Pomocy Społecznej.

Z indywidualnego poradnictwa w zakresie zwiększenia skuteczności poruszania się po rynku pracy w roku 2015 skorzystało 445 osób. Porady indywidualne najczęściej dotyczyły:

- pomocy w tworzeniu lub korekcie aplikacji zawodowych,
- analizy posiadanego potencjału,
- doskonalenia sztuki autoprezentacji,
- pomocy w obsłudze komputera.

Pracownicy Działu realizowali również warsztatowe formy pomocy, które wyposażały zainteresowanych w wiedzę i umiejętności swobodnego poruszania się po rynku pracy. W czasie zajęć wykorzystywano różnorodne metody szkoleniowe - indywidualne prezentacje, dyskusje w grupie, "burza mózgów", granie ról, ćwiczenia w parach, metody symulacyjne z użyciem kamery. Dobór treści, formy i czasu trwania zajęć uzależniony był od oczekiwań i dostosowany do możliwości uczestniczących w nich osób. Przykładowa tematyka zajęć grupowych prowadzonych w Dziale Aktywizacji Zawodowej:

- automotywacja i rola pozytywnego myślenia w procesie poszukiwania pracy,
- bilans posiadanego potencjału – określenie mocnych i słabych stron, umiejętności, zalet, wartości i posiadanych predyspozycji zawodowych,
- tworzenie aplikacji zawodowych – poznawanie standardów obowiązujących w pisaniu życiorysu zawodowego oraz listu motywacyjnego,
- autoprezentacja – zasady poprawnej komunikacji i autoprezentacji, znaczenia pierwszego wrażenia, mowy ciała,
- techniki i metody rekrutacji – typowe sposoby selekcji kandydatów, nowe trendy w tym zakresie,
- umiejętność stwarzania pozytywnego kontaktu z pracodawcą i prowadzenia rozmowy kwalifikacyjnej – próba przygotowania odpowiedzi na najczęściej zadawane pytania w czasie rozmowy,
- sposoby poszukiwania pracy poprzez omówienie najbardziej skutecznych metod poruszania się po obecnym rynku pracy,
- poznawanie zasad asertywności i jej znaczenia w sferze prywatnej i zawodowej,
- komputer jako narzędzie w poruszaniu się po rynku pracy.

W zajęciach grupowych w roku 2015 uczestniczyły 152 osoby.

Dział Aktywizacji Zawodowej na bieżąco monitoruje sytuację na rynku pracy oraz dokonuje analiz, które cyklicznie są przekazywane do Urzędu Dzielnicy.

W porozumieniu z Urzędem Dzielnicy Targówek m. st. Warszawy w roku 2015 kontynuowano współpracę ze szkołami ponadgimnazjalnymi na Targówku w ramach projektu „**Do pracy, gotowi, start!**”. Przedsięwzięcie było adresowane do grupy debiutującej na rynku pracy i ma na celu podniesienie skuteczności podejmowanych działań na tym polu. Nabycie umiejętności poruszania się po rynku pracy odbywa się poprzez pracę na zasobach (poznanie mocnych stron, określenie umiejętności, preferencji zawodowych, zainteresowań) i umożliwia naukę efektywnej autoprezentacji. W powyższych zajęciach w roku 2015 uczestniczyło 118 uczniów.

W ramach współpracy z Mazowiecką Wojewódzką Komendą Ochotniczych Hufców Pracy w roku 2015 w siedzibie Działu Aktywizacji Zawodowej odbyły się 3 Mobilne Kiermasze Pracy „Znajdź pracę z OHP” oraz Wakacyjna Giełda Pracy dla Młodzieży – Lato 2015. Mazowiecka Wojewódzka Komenda OHP prezentowała także swoją ofertę podczas VIII Targów Pracy.

W listopadzie 2015, w Urzędzie Dzielnicy Targówek odbyła się VIII edycja Targów Pracy, w których uczestniczyło 38 wystawców z branż: handlowej, usługowej, ubezpieczeniowej i innych. W zorganizowaniu Targów aktywnie uczestniczyli pracownicy

Działu Aktywizacji Zawodowej. Targi stanowiły okazję do zapoznania się z kilkuset ofertami pracy i ofertami szkoleniowymi, uzyskania informacji o dofinansowaniu realizacji projektów unijnych, konsultacji z doradcą zawodowym, psychologiem i prawnikiem. Podczas Targów odbyły się także 2 warsztaty dotyczące wspierania postaw przedsiębiorczych.

Osoby korzystające ze wsparcia Działu Aktywizacji Zawodowej.

Dane za okres styczeń - grudzień 2015 r.

	I kwartał	II kwartał	III kwartał	IV kwartał	OGÓŁEM
WIZYTY OSÓB BEZROBOTNYCH I POSZUKUJĄCYCH PRACY	1 986	1 508	1 409	1 180	6 083
w tym kobiet	512	499	449	342	1 802
w tym: PORADY INDYWIDUALNE	121	108	102	114	445
w tym kobiet	56	63	48	49	216
ZAJĘCIA GRUPOWE	64	15	0	73	152
w tym kobiet	37	8	0	40	85

2.2. prace społecznie użyteczne

Istotnym działaniem na rzecz osób bezrobotnych był, realizowany od kwietnia do lipca 2015r. **Program Aktywizacja i Integracja**. Program funkcjonuje w oparciu o zapisy ustawy o promocji zatrudnienia i instytucjach rynku pracy. Pod względem merytoryczno – organizacyjnym za realizację Programu na terenie Dzielnicy byli odpowiedzialni pracownicy Działu Aktywizacji Zawodowej.

Program Aktywizacja i Integracja jest skierowany do osób bezrobotnych, zarejestrowanych w Urzędzie Pracy i zakwalifikowanych do III profilu pomocy (najbardziej oddalonego od rynku pracy), korzystających jednocześnie ze wsparcia Ośrodka. Program ma na celu przygotowanie długotrwale bezrobotnego klienta do powrotu do uczestnictwa w życiu społecznym i zawodowym.

W ramach Programu realizowane były zajęcia grupowe o charakterze warsztatowym oraz indywidualne poradnictwo z zakresu reintegracji społecznej, w łącznym wymiarze 10 godzin tygodniowo dla każdego uczestnika.

Równolegle, w ramach reintegracji zawodowej, uczestnicy Programu wykonywali **prace społecznie użyteczne** w wymiarze nie więcej niż 10 godzin tygodniowo (40 godz. miesięcznie). Uczestnicy wykonywali prace na potrzeby Biblioteki Publicznej, na stanowisku pracownik gospodarczy, za którą otrzymywali świadczenie z Ośrodka w wysokości 8,10 zł za godzinę uczestnictwa, w tym 4,86 zł refundacja Urzędu Pracy, 3,24 zł z budżetu m. st. Warszawy. We wspomnianym okresie zrealizowano łącznie 1192 godziny uczestnictwa w Pracach Społecznie Użytecznych.

W okresie od kwietnia do lipca w Programie Aktywizacja i Integracja uczestniczyło 12 klientów Ośrodka, z czego 9 osób ukończyło realizację a 2 porzuciły uczestnictwo, co skutkowało wykreśleniem z rejestrów Urzędu Pracy. W związku z realizacją Programu PAI w 2015 r. 2 osoby podjęły pracę.

2.3. struktura bezrobocia

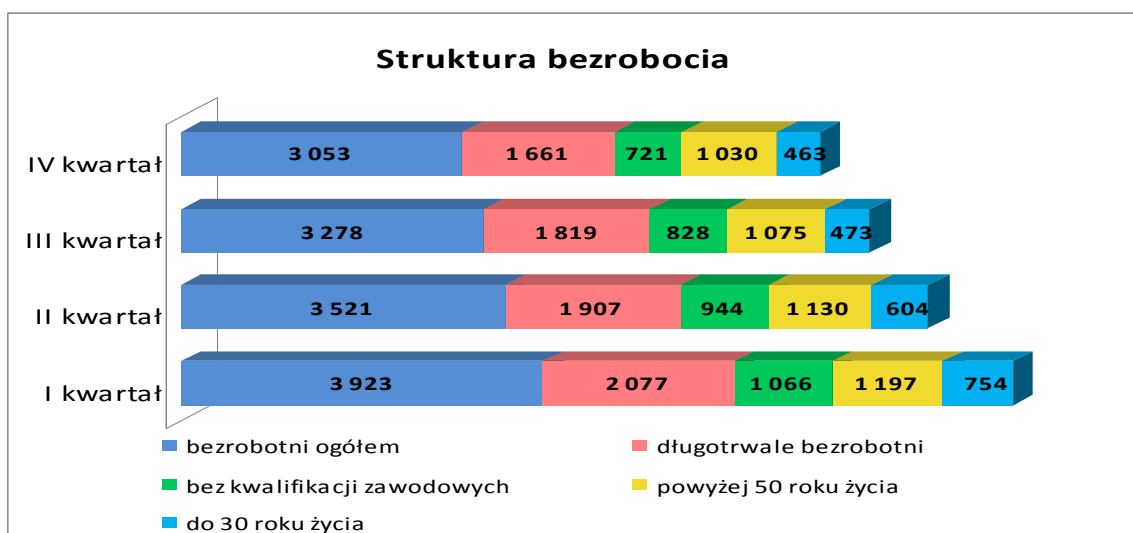
W 2015 roku średnia stopa bezrobocia wynosiła 5,06 %.

Na dzień 31.12.2015 bezrobotni bez prawa do zasiłku stanowili 86,18 % ogółu zarejestrowanych w Urzędzie Pracy. Zaledwie 13,82 % bezrobotnych otrzymuje zasiłek.

Struktura bezrobocia w Dzielnicy Targówek w 2015 r.

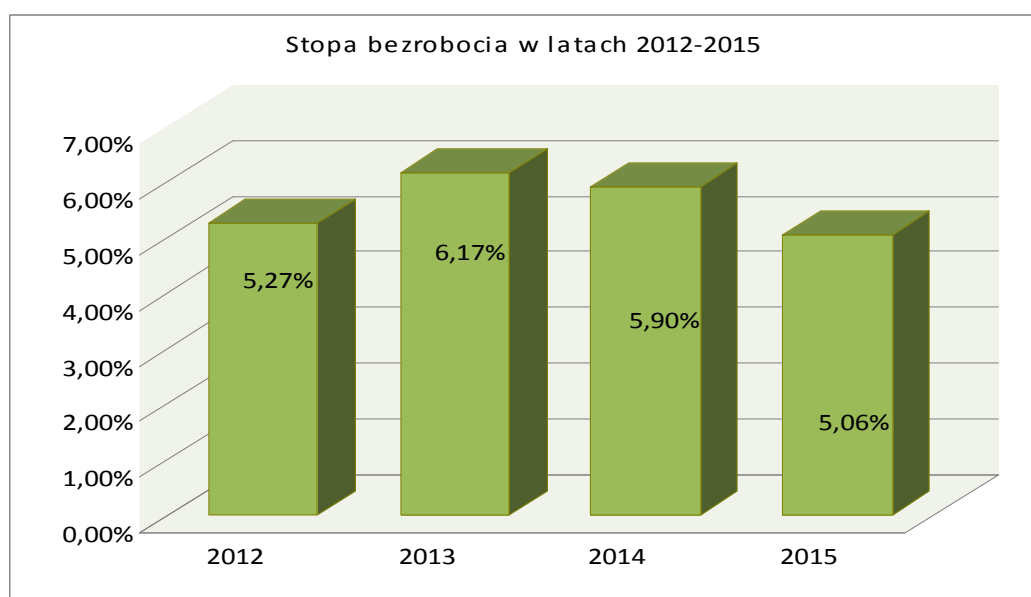
	I kw.	II kw.	III kw.	IV kw.
stopa bezrobocia	5,72%	5,16%	4,83%	4,51%
bezrobotni ogółem	3923	3521	3278	3053
w tym kobiet	1775	1629	1547	1442
osoby z prawem do zasiłku	538	490	436	422
w tym kobiet	280	289	258	252
% osób z prawem do zasiłku	13,71%	13,92%	13,30%	13,82%
wybrane kategorie bezrobotnych				
do 30 roku życia	754	604	473	463
w tym kobiet	388	315	248	265
długotrwale bezrobotni (pow.12mies.)	2077	1907	1819	1661
w tym kobiet	922	859	821	748
powyżej 50 roku życia	1197	1130	1075	1030
w tym kobiet	441	433	407	396
bez kwalifikacji zawodowych	1066	944	828	721
w tym kobiet	503	450	410	359
bez doświadczenia zawodowego	646	551	480	448
w tym kobiet	290	251	223	210
niepełnosprawni	236	220	215	209
w tym kobiet	114	102	98	104
wolne miejsca pracy i aktywizacji zawodowej	235	229	284	286
wykształcenie				
wyższe	807	698	688	682
policealne i średnie zawodowe	998	923	850	788
średnie ogólne	440	388	345	307
zasadnicze zawodowe	705	645	612	572
gimnazjalne i poniżej	973	867	783	704

Opracowanie –Marek Klunejko, Dział Aktywizacji Zawodowej, na podstawie sprawozdań o rynku pracy



Liczba osób do 30 roku życia w odniesieniu do ogólnej liczby bezrobotnych zmalała z 19,21% w I kwartale do 15,16% w IV kwartale. Natomiast liczba osób długotrwale bezrobotnych wzrosła z 52,94% w I kwartale do 54,40% w IV kwartale. Wśród osób bezrobotnych najliczniejszą grupą były osoby po 50 roku życia i w IV kwartale 2015 r. stanowiły 33,73%. Kolejna grupa to osoby bez kwalifikacji zawodowych – 23,61%.

Stopa bezrobocia w latach od 2012 do 2015 r.



3. Pomoc osobom bezdomnym

W 2015 r. z pomocy w formie świadczeń pieniężnych (zasiłek stały, okresowy, celowy, opłacenia posiłków w barach i szkole ogółem) oraz wydania decyzji potwierdzających prawo do świadczeń opieki zdrowotnej finansowanych ze środków publicznych, skorzystało 107 osób bezdomnych.

Pracownicy Ośrodka świadczyli także pomoc polegającą na przygotowaniu kompletu dokumentów i kierowaniu ich do właściwych, ze względu na miejsce zameldowania, ośrodków pomocy społecznej na terenie całego kraju.

Poza pomocą materialną osoby bezdomne skorzystały z porad o charakterze informacyjnym oraz z porad specjalistów m.in. psychologa, pedagoga, prawnika. Wzorem lat ubiegłych kontynuowana była współpraca z funkcjonariuszami Policji i Straży Miejskiej, a także z placówkami dla bezdomnych działającymi na terenie Targówka.

Na terenie Dzielnicy funkcjonuje Schronisko Stowarzyszenia Samopomocy Bursa im. H. Ch. Kofoeda przy ul. Lnianej 1, Schronisko dla Bezdomnych Mężczyzn przy ul. Knyszyńskiej 1 prowadzone przez Towarzystwo Pomocy im. św. Brata Alberta oraz Dom Św. Józefa przy ul. Poborzańskiej prowadzony przez Siostry Misjonarki Miłości. Placówka przeznaczona jest dla bezdomnych mężczyzn wymagających opieki medycznej (schronienie jest pomocą tymczasową - udzielaną na czas rekonwalescencji).

Mimo szeregu działań podejmowanych na rzecz osób bezdomnych zjawisko to nie maleje i utrzymuje się na poziomie podobnym do lat ubiegłych.

4. Pomoc udzielona cudzoziemcom

Prawo do świadczeń z pomocy społecznej przysługuje cudzoziemcom mającym miejsce zamieszkania i przebywającym na terytorium Rzeczypospolitej Polskiej:

- na podstawie zezwolenia na pobyt stały, zezwolenia na pobyt rezydenta długoterminowego Unii Europejskiej, zezwolenia na pobyt czasowy lub w związku z uzyskaniem w Rzeczypospolitej Polskiej statusu uchodźcy lub ochrony uzupełniającej,
- w związku z uzyskaniem w Rzeczypospolitej Polskiej zgody na pobyt ze względów humanitarnych lub zgody na pobyt tolerowany,
- mającym miejsce zamieszkania i przebywającym na terytorium Rzeczypospolitej Polskiej obywatelom państw członkowskich Unii Europejskiej, państw członkowskich Europejskiego Porozumienia o Wolnym Handlu (EFTA) — stron umowy o Europejskim Obszarze Gospodarczym lub Konfederacji Szwajcarskiej oraz członkom ich rodzin posiadającym prawo pobytu lub prawo stałego pobytu na terytorium Rzeczypospolitej Polskiej.

Pomoc w formie schronienia, posiłku, niezbędnego ubrania oraz zasiłku celowego udzielana cudzoziemcom, którzy uzyskali zgodę na pobyt ze względów humanitarnych lub zgody na pobyt tolerowany na terytorium Polski finansowana jest ze środków na realizację zadań zleconych z zakresu administracji rządowej.

W 2015 r. z różnych form pomocy skorzystało 17 rodzin oraz 4 osoby prowadzące jednoosobowe gospodarstwo domowe.

Status prawny	Kraj pochodzenia
zezwolenie na osiedlenie się	Rosja/Czeczenia -1 rodzina Ukraina – 3 rodziny Rosja – 1 osoba
zezwolenia na pobyt stały	Ukraina – 2 rodziny
statusu uchodźcy	Afganistan - 2 osoby Afganistan – 1 rodzina
pobyt ze względów humanitarnych lub zgody na pobyt tolerowany	Rosja/Czeczenia - 2 rodziny Kongo/Chiny – 1 rodzina Gruzja - 1 rodzina Rosja – 1 osoba Ukraina – 1 rodzina
ochrona uzupełniająca	Rosja/Czeczenia - 3 rodziny Rosja – 1 rodzina
prawo pobytu obywatela Unii Europejskiej	Litwa - 1 rodzina

Rodziny cudzoziemców korzystające z pomocy w większości utrzymują się z pracy dorywczej i zasiłków z pomocy społecznej. Problemem w znalezieniu pracy jest często bariera językowa oraz kulturowa. Większość klientów – cudzoziemców rozumie język polski i posługuje się nim w podstawowym zakresie.

5. Wsparcie dla osób starszych i niepełnosprawnych

Problemy osób starszych to połączenie dysfunkcji zdrowotnej, społecznej i bardzo często ekonomicznej. Osobom starszym niejednokrotnie towarzyszy mniejsza sprawność fizyczna, psychiczna, utrata pewnych umiejętności, zagrożenie niezależności.

Niepełnosprawni, osoby starsze i chorzy długotrwale to grupa osób, u których istotne obniżenie sprawności funkcjonowania organizmu uniemożliwiają, utrudniają lub ograniczają sprawne funkcjonowanie w społeczeństwie.

5.1. usługi opiekuńcze i specjalistyczne usługi opiekuńcze

Pomoc w formie usług opiekuńczych przeznaczona jest dla tych mieszkańców Dzielnicy, którzy z powodu wieku, choroby lub innych przyczyn wymagają pomocy innych osób, a są jej pozbawieni.

Usługi opiekuńcze to świadczenie niepieniężne z pomocy społecznej, obejmujące pomoc w zaspokajaniu codziennych potrzeb życiowych. Wymiar i zakres usług opiekuńczych uzależniony jest od stanu zdrowia osoby starszej, jej sytuacji rodzinnej i materialnej, sprawności psychofizycznej, jak również możliwości wsparcia i udzielenia pomocy ze strony rodziny i środowiska. W ramach usług opiekuńczych świadczone były usługi opiekuńcze, specjalistyczne usługi opiekuńcze oraz w zakresie rehabilitacji fizycznej.

Usługi opiekuńcze przyznawane są na podstawie art. 50 ustawy o pomocy społecznej. Zasady przyznawania pomocy w formie usług opiekuńczych, reguluje Uchwała Nr XXXVII/843/2004 Rady m. st. Warszawy z dnia 16 września 2004 roku (z późn. zm.).

Podstawą świadczenia wszystkich rodzajów usług była decyzja administracyjna określająca: rodzaj, zakres usług, wymiar dzienny świadczonych usług, okres przez który mają być świadczone, wysokość oraz tryb pobierania odpłatności.

Usługi opiekuńcze i specjalistyczne usługi opiekuńcze na rzecz osób starszych i niepełnosprawnych świadczone były przez firmy wyłonione w drodze przetargu nieograniczonego. Od stycznia do marca 2015 r. przez Fundację „Zdrowie”. Średni koszt jednej godziny usługi wynosił 9,49 zł. Natomiast od kwietnia do grudnia przez Agencję Służby Społecznej. Koszt jednej godziny usług opiekuńczych i specjalistycznych usług opiekuńczych wynosił 10,50 zł. Usługi w zakresie rehabilitacji świadczone były od stycznia do grudnia przez Fundację „Zdrowie”. Średni koszt jednej godziny usługi rehabilitacyjnej wynosił od stycznia do marca 30 zł, od lipca do grudnia 35 zł.

RODZAJ USŁUG	Liczba osób	Liczba godzin	Kwota usług
usługi opiekuńcze	228	56 178	571 878
specjalistyczne usługi opiekuńcze	82	14 243	145 938
specjalistyczne w zakresie rehabilitacji fizycznej	42	1 879	61 965
usługi - ogółem	352	72 300	779 781

Podstawowy zakres **usług opiekuńczych** obejmował w szczególności:

- pomoc w zrobieniu zakupów, utrzymanie na bieżąco porządku i czystości w mieszkaniu, przygotowanie i podanie posiłku lub dostarczenie z baru, utrzymanie kontaktu z lekarzem oraz realizacja recept, towarzyszenie podczas spacerów, pomoc w załatwianiu spraw urzędowych.

Specjalistyczne usługi opiekuńcze przyznawane są osobom leżącym oraz wymagającym opieki specjalistycznej. Świadczone były głównie u osób: w stanie terminalnym, ze schorzeniami nowotworowymi, gościem przewlekle postępującym, chorobą Parkinsona, Alzheimera, dotkniętych trwałym inwalidztwem po wypadkach.

Decyzje przyznające usługi mają w swoim zakresie pielęgnację przeciwoleżynową, pomoc w załatwieniu potrzeb fizjologicznych, karmienie, karmienie przez sondę, mycie i kąpiel osoby leżącej, zmianę pampersów, pielęgnację przetok, oraz inne czynności w zależności od sytuacji.

Usługi w zakresie **rehabilitacji fizycznej** świadczone były m. in. w zakresie: kinezyterapii indywidualnej i usprawniania poprzez : ćwiczenia oddechowe, ćwiczenia czynne, ćwiczenia bierne, ćwiczenia w odciążeniu, ćwiczenia synergistyczne, ćwiczenia równoważne, ćwiczenia redresyjne, pionizację i naukę chodzenia, niezbędny masaż, naukę używania sprzętu ortopedycznego i korzystania ze sprzętu rehabilitacyjnego oraz pomocniczego.

Działań wspierających poprzez: poradnictwo dla osób korzystających ze świadczeń oraz dla osób z najbliższego otoczenia klienta w postępowaniu z pacjentem, doradztwo w zakresie dostosowania mieszkania dla potrzeb osoby niepełnosprawnej, a także innych działań,

w zależności od rodzaju schorzenia, stopnia sprawności i potrzeb klienta.

Realizacja usług, ze strony Ośrodka, na bieżąco była kontrolowana przez koordynatorów oraz pracowników socjalnych. Wszelkie sporne i konfliktowe sprawy wyjaśniane były na bieżąco w środowisku osoby zainteresowanej.

5.2. usługi opiekuńcze dla osób z zaburzeniami psychicznymi

Specjalistyczne usługi dla osób z zaburzeniami psychicznymi realizowane były w ramach zadań zleconych finansowanych ze środków Wojewody. Usługi realizowane były przez wyłonione w drodze przetargu, Bródnowskie Stowarzyszenie Przyjaciół i Rodzin Osób z Zaburzeniami Psychicznymi „POMOST”. Koszt jednej godziny usług od stycznia do marca 2015 r. wynosił 18,50 zł., od kwietnia do grudnia wynosił 18,30 zł.

Zasady przyznawania pomocy w formie specjalistycznych usług opiekuńczych dla osób z zaburzeniami psychicznymi, reguluje Rozporządzenie Ministra Polityki Społecznej z dnia 22 września 2005 r. w sprawie specjalistycznych usług opiekuńczych (Dz. U. 189 z 2005 poz. 1598 z późn. zmianami).

Usługi świadczone były na podstawie decyzji administracyjnej wydanej na podstawie rodzinnego wywiadu środowiskowego przeprowadzonego przez pracownika socjalnego. W decyzji określone jest: miejsce i okres świadczenia usług, rodzaje wykonywanych czynności, czas wykonywania usług, wysokość i termin wnoszenia odpłatności oraz liczbę godzin w miesiącu.

W roku 2015 usługami specjalistycznymi objętych było 75 osób, w tym: 42 osoby z zaburzeniami psychicznymi, 17 osób z niepełnosprawnością intelektualną oraz 16 osób z autyzmem. Zrealizowano 11 445 godzin usług na kwotę 209 987 zł,

Usługi specjalistyczne świadczone były w zakresach: uczenie i rozwijanie umiejętności niezbędnych do samodzielnego życia poprzez kształtowanie umiejętności w zaspakajaniu podstawowych potrzeb życiowych i umiejętności społecznego funkcjonowania, prowadzenie treningów umiejętności samoobsługi i umiejętności społecznych oraz wspieranie, interwencje i pomoc w życiu w rodzinie poprzez, między innymi pomoc w radzeniu sobie w sytuacjach kryzysowych: poradnictwo specjalistyczne, interwencje kryzysowe, wsparcie psychologiczne, rozmowy terapeutyczne, pomoc w załatwianiu różnego typu spraw urzędowych, pomoc w gospodarowaniu pieniędzmi, w tym nauka planowania i gospodarowania własnym budżetem, pielęgnacja jako wspieranie procesu leczenia, a w szczególności motywowanie do podjęcia i kontynuowania leczenia psychiatrycznego, jak również u lekarzy innych specjalności, rehabilitacja fizyczna i usprawnianie zaburzonych funkcji organizmu, jak również współpraca ze specjalistami w zakresie wspierania psychologiczno – terapeutycznego zmierzającego do wielostronnej aktywizacji podopiecznego, dotyczy to głównie osób z niepełnosprawnością intelektualną i z deficytami narządu ruchu oraz osób z autyzmem, zapewnienie dzieciom i młodzieży z niepełnosprawnością intelektualną dostępu do zajęć rehabilitacyjnych i rewalidacyjno – wychowawczych.

Stałe wsparcie opiekuna-terapeuty w środowisku daje efekty w postaci lepszego funkcjonowania. W przypadku pracy z dzieckiem niepełnosprawnym intelektualnie opiekun koryguje błędy wychowawcze, daje możliwość wzajemnego odpoczynku od siebie matki i dziecka, doprowadza dziecko do placówki dziennego pobytu, ewentualnie przyprowadza je do domu. Pracując z dzieckiem autystycznym terapeuta realizuje również zlecony przez lekarza program rehabilitacyjny.

Nadzór nad realizacją usług specjalistycznych z ramienia Ośrodka sprawował pracownik socjalny, który również kontrolował jakość świadczonych usług. Zaistniałe nieprawidłowości na bieżąco były omawiane i korygowane.

5.3. Dom Dziennego Pobytu

Dom Dziennego Pobytu jako placówka wsparcia dla osób starszych, funkcjonujący w strukturze OPS został utworzony uchwałą Nr XLI/546/98 Rady Gminy Targówek z dnia 15 czerwca 1998 r. Jest placówką wsparcia dla osób starszych. Dom dysponuje 30 miejscami. Uczestnicy Domu od poniedziałku do piątku w godz. 8 – 16 korzystają ze wszystkich form wsparcia oferowanych przez placówkę.

Plan zajęć realizowany w Domu ustalany jest przez uczestników wraz z pracownikami Domu. Uczestnicy mają zapewniony, w porze obiadowej, gorący posiłek.

Dla uczestników organizowane są między innymi następujące zajęcia: codzienny przegląd prasy dostarczanej przez jednego uczestnika w formie wolontariatu, wspólne oglądanie wybranych programów telewizyjnych oraz filmów, spaceru krajoznawcze po okolicy, cykliczne spotkania tematyczne w Bibliotece Publicznej w Dzielnicy Targówek m. st. Warszawy, stały kontakt z D.K. „Świt” – koncerty, wystawy, filmy, cykliczne koncerty w Urzędzie Dzielnicy Targówek, imprezy okolicznościowe – imieniny, Święta Wielkanocne i Bożego Narodzenia, Dzień Seniora, Mikołajki, Święto Niepodległości, w okresie letnim częste korzystanie ze skweru ze świerkami przed oknami placówki, nordic – walking w Parku Bródnowskim i okolicy, rozmowy przy kawie i herbacie, zajęcia sportowo – rekreacyjne (gimnastyka z kijkami na siedząco, korzystanie z urządzeń do gimnastyki, codzienna gimnastyka rekreacyjna).

Popularnością wśród Uczestników cieszą się zajęcia cykliczne: biblioterapia, zajęcia plastyczne, rysunek, malarstwo, rękodzieło, układanie puzzli, wspólne śpiewanie. W dalszym ciągu prowadzona jest kronika Domu.

5.4. kierowanie do ośrodków wsparcia oraz domów pomocy społecznej

Na terenie Dzielnicy funkcjonuje Środowiskowy Dom Samopomocy „Na Targówku”. Dom jest jednostką organizacyjną pomocy społecznej dziennego pobytu. Świadczy usługi dla dorosłych osób z zaburzeniami psychicznymi.

Skierowanie na pobyt w Środowiskowym Domu Samopomocy wydawane jest w formie decyzji administracyjnej, po uprzednim przeprowadzeniu przez pracownika socjalnego rodzinnego wywiadu środowiskowego.

W 2015 r. skierowanych zostało 76 osób, które korzystały z usług w ramach indywidualnych lub zespołowych treningów samoobsługi i treningów umiejętności społecznych, świadczonych w Środowiskowym Domu. Osoby uczestniczące w zajęciach miały możliwość korzystania z zajęć dostosowanych do stanu zdrowia, sprawności psychofizycznej i szczególnych potrzeb wynikających z rodzaju schorzenia lub niepełnosprawności, treningów dostosowanych do potrzeb uczestnika, prowadzonych przez terapeutów, poradnictwa psychologicznego, terapii ruchowej.

W przypadku braku możliwości zapewnienia opieki w miejscu zamieszkania przez rodzinę, osoby wymagające stałej, całodobowej opieki kierowane są do domów pomocy społecznej. Domy pomocy społecznej zapewniają całodobową opiekę oraz zaspokajają niezbędne potrzeby bytowe, opiekuńcze, wspomagające i edukacyjne na poziomie obowiązującego standardu.

W 2015 r. skompletowano 87 spraw dotyczących dokumentacji w sprawie domów pomocy społecznej, w tym: skompletowano 27 wniosków o umieszczenie w domach pomocy społecznej, w 7 sytuacjach skompletowano dokumentację i przekazano do innych ośrodków, przeprowadzono 53 wywiady środowiskowe dla innych ośrodków pod kątem odpłatności za pobyt w domu pomocy społecznej.

W 2015 r. w domach pomocy społecznej umieszczonych zostało 13 osób.

5.5. poradnictwo, konsultacje

Pracownicy Działu Pomocy Specjalistycznej oraz pracownicy Zespołu ds. Osób Starszych i Niepełnosprawnych udzielali osobom niepełnosprawnym i osobom starszym poradnictwa w zakresie prawnym, socjalnym, rehabilitacyjnym.

Pomocy w rozwiązywaniu trudnych sytuacji życiowych udzielono w szczególności w zakresie: możliwości uzyskania orzeczenia o niepełnosprawności dla osób dorosłych i dzieci, wypełnienia wniosków do ZUS (emerytury, renty z tytułu niezdolności do pracy, renty rodzinne, renty w drodze wyjątku, ustalenie kapitału początkowego) i Miejskiego Zespołu ds. Orzekania o Niepełnosprawności, Sądów, przygotowania odwołań od orzeczeń lekarza orzecznika oraz decyzji emerytalnych i rentowych ZUS, przygotowanie odwołań do sądu w sprawie odmowy przyznania emerytury, uzyskania ubezpieczenia zdrowotnego, uzyskania dofinansowania do dostosowania mieszkań do potrzeb osób niepełnosprawnych, uzyskania dofinansowania do zakupu różnego rodzaju sprzętu rehabilitacyjnego i ortopedycznego (łóżko ortopedyczne, wózek inwalidzki, protezy, zakup aparatu do ćwiczenia mowy i krtani), pomocy w wypożyczeniu wózka inwalidzkiego, udzielenia informacji na temat uzyskania prawa do mieszkania dla osoby niepełnosprawnej, udzielenia informacji na temat umieszczenia w domu pomocy społecznej, skierowania do środowiskowego domu samopomocy, uzyskania możliwości pobytu w domu dziennego pobytu, możliwości skorzystania z turnusu rehabilitacyjnego, przygotowanie pism dot. zwolnienia osób starszych i niepełnosprawnych z konieczności opłacania abonamentu RTV.

W 2015 roku udzielono 103 porady, z których skorzystało 49 osób (66 osób w rodzinie):

- poradnictwo w sprawach ZUS – 33 konsultacji,
- poradnictwo w zakresie niepełnosprawności – 70 porad.

W ramach działań Zespołu ds. Osób Starszych i Niepełnosprawnych udzielono kompleksowego poradnictwa dla osób niepełnosprawnych i osób starszych w zakresie uzyskania uprawnień do świadczeń z ZUS:

- 34 osoby zwróciły się z prośbą o pomoc w uzyskaniu uprawnień do świadczeń ZUS (wnioski o emeryturę, świadczenie przedemerytalne, rentę z tytułu niezdolności do pracy, rentę socjalną, rentę w drodze wyjątku, ustalenie kapitału początkowego, odwołanie od decyzji ZUS, sprzeciw od orzeczenia lekarza orzecznika ZUS, ustalanie miejsc przechowywania dokumentacji osobowo – płacowej i pozyskanie jej),
- dla 22 osób skompletowano dokumentację niezbędną do ubiegania się o świadczenie ZUS, pozostałe wnioski są w trakcie załatwiania.

6. Działania na rzecz społeczności lokalnej

6.1. Program „Organizowania Społeczności Lokalnej”

Zgodnie z planem w 2015 r. kontynuowane były, rozpoczęte w latach ubiegłych działania na rzecz rozwoju społeczności lokalnej tj. mieszkańców zamieszkujących w budynkach znajdujących się u zbiegu ulic Św. Wincentego, Żuromińskiej i Bolivara.

W okresie styczeń - grudzień odbyło się **26 spotkań obywatelskich** z przedstawicielami mieszkańców zamieszkujących w budynkach znajdujących się u zbiegu w/w ulic. Podczas spotkań wymieniane były informacje, planowane i przygotowywane lokalne działania. W wyniku tych spotkań przy wsparciu przedstawicieli lokalnych podmiotów działających w ramach zainicjowanego „Partnerstwa na Targówku” udało się zrealizować dla i z mieszkańcami następujące przedsięwzięcia:

- **II Podwórkową Pisanekę,**
- **Kampanię Społeczną „O czystość dbajmy, po psach sprzątajmy”,**
w tym:
- **III Piknik Sąsiedzki i uroczyste podsumowanie działań kampanii oraz**
- **Podwórkową Gwiazdkę na Bródnie 2015.**

Wszystkie spotkania sąsiedzkie skupiały dużą liczbę mieszkańców, którzy chętnie brali w nich udział. Ponadto przedstawiciele mieszkańców uczestniczyli w organizowanych spotkaniach „Partnerstwa na Targówku” oraz spotkaniach dla przedstawicieli Warszawskich Partnerstw, seminariach oraz spotkaniach edukacyjnych co sukcesywnie wpływa na zwiększenie ich wiedzy na temat możliwości oraz ogólnodostępnych narzędzi, które mogą być pomocne w osiągnięciu i dostrzeganiu efektów podejmowanych działań na rzecz społeczności w miejscu swojego zamieszkania.

W roku 2015 nadal odbywały się bezpłatne warsztaty z decoupage. Kilka razy została zorganizowana sąsiedzka wymiana rzeczy używanych, kontynuowana była również zbiórka plastikowych nakrętek oraz dodatkowo pluszowych zabawek, które zostały przekazane do jednego z warszawskich szpitali na Oddział Pediatriczny.

Wszystkie inicjatywy zostały objęte patronatem Przewodniczącego Rady Dzielnicy Targówek i Burmistrza Dzielnicy Targówek.

Wszystkie zorganizowane inicjatywy były uwieńczeniem wspólnej pracy mieszkańców z przedstawicielami lokalnych instytucji, organizacji, przedsiębiorców i darczyńców. Kontynuowane były również spotkania zainicjowanego w czerwcu 2013 r. „Partnerstwa na Targówku”. Łącznie w okresie styczeń- grudzień odbyło się 19 spotkań, w tym 7 to spotkania robocze w mniejszych grupach i dotyczyły szczegółowych prac związanych z prowadzeniem bieżących działań.

Zaangażowanie i gotowość do wzięcia odpowiedzialności za powierzone zadania przez liczną grupę przedstawicieli lokalnej społeczności miały duży wpływ na powodzenie całego przedsięwzięcia. Pozwoliło to na nawiązywanie nowych kontaktów, współpracę na różnych poziomach oraz poczucie, że wszyscy członkowie „Partnerstwa na Targówku” realizują wspólny cel przy wykorzystaniu posiadanych zasobów instytucjonalnych, jak i personalnych tj.: umiejętności, wiedzy itp.

W ramach spotkań partnerstwa oprócz ww. inicjatyw udało się również zorganizować spotkania integracyjne i międzypokoleniowe oraz informacyjno-edukacyjne, które skierowane były głównie do seniorów z Targówka.

Ośrodek jako członek Ogólnopolskiego Forum Organizatorów Społeczności Lokalnej nadal aktywnie uczestniczył w Posiedzeniach Zarządu. Koordynator Zespołu OSL uczestniczyła w seminariach zorganizowanych przez OFOSL i Stowarzyszenie CAL biorąc w nich aktywny

udział tj. prowadziła warsztaty dla uczestników seminariów z terenu Polski, na których przekazała swoje doświadczenie jako organizatora społeczności lokalnej i dobrych praktyk dotyczących animacji społeczności Targówka.

Piknik Integracyjny

13 września 2015 r. po raz kolejny odbył się Piknik Integracyjny zorganizowany przez Ośrodek Pomocy Społecznej we współpracy z Zespołem Szkół nr 34, Szkołą Podstawową nr 58 oraz Parafią Rzymskokatolicką pod wezwaniem Zmartwychwstania Pańskiego. Honorowy Patronat nad imprezą objął Przewodniczący Rady Dzielnicy oraz Burmistrz Dzielnicy Targówek.

Piknik cieszył się dużym zainteresowaniem, głównie mieszkańców Targówka Fabrycznego, dla których była to jedna z niewielu form rozrywki organizowanych na tym terenie. Głównymi odbiorcami organizowanej imprezy były dzieci z najuboższych rodzin, których obecność była bardzo liczna. Dla nich między innymi przygotowano wiele atrakcji: gry i zabawy z nagrodami czy też malowanie twarzy. Ponadto dla wszystkich uczestników przygotowano poczęstunek. Dzieci które uczestniczyły w konkursach otrzymały, dzięki sponsorom (hipermarket Carrefour, Decathlon Targówek, Piekarni Goszczyński oraz Piekarni Lubaszka) bardzo atrakcyjne nagrody.

Na Pikniku stoiska miał również Środowiskowy Dom Samopomocy na Targówku.

Piknik Integracyjny organizowany od wielu lat, wpisuje się do kalendarza corocznych imprez organizowanych na terenie Dzielnicy Targówek i cieszy się dużym zainteresowaniem.

6.2. Lokalny System Wsparcia

Na terenie Dzielnicy Targówek, w ramach Lokalnego Systemu Wsparcia realizowane są dwa projekty „Lokalny System Wsparcia na Targówku Mieszkaniowym” oraz „My Targówek”. Głównym zadaniem tych projektów jest wyrównanie szans edukacyjnych dzieci i młodzieży zamieszkujących lub przebywających w obszarach zagrożonych wykluczeniem społecznym. Adresatami działań są także rodzice/opiekunowie oraz rodziny dzieci objętych wsparciem.

Do realizacji projektów powołano konsorcjum sześciu organizacji pozarządowych i parafii działającej na terenie Dzielnicy. W ramach działających na tym terenie organizacji pozarządowych prowadzone były działania na rzecz dzieci oraz ich rodziców. Pracownicy socjalni aktywnie współpracowali z przedstawicielami konsorcjum, uczestniczyli w grupach, superwizjach, na bieżąco monitorowali sytuacje w rodzinach szczególnie problemowych.

Działania realizowane były w ścisłej współpracy z partnerami projektu. Bezpośrednimi odbiorcami zajęć były dzieci i młodzież zagrożona wykluczeniem społecznym oraz rodziny wymagające wsparcia w pełnieniu swoich ról. Osoby korzystające z pomocy Ośrodka, w szczególności dzieci i młodzież korzystały z różnych form wsparcia między innymi: działań edukacyjnych, profilaktycznych, korekcyjnych, kulturalnych, sportowych, turystycznych. Natomiast rodzice mogli skorzystać między innymi z poradnictwa prawnego, psychologicznego w zakresie relacji rodzinnych, pełnienia ról w rodzinie właściwych oddziaływań wychowawczych, umiejętności rozwiązywania konfliktów rodzinnych.

6.3. Wsparcie dla zadłużonych

Trudna sytuacja finansowa, nagłe pogorszenie stanu zdrowia, utrata pracy najczęściej są przyczyną nie regulowania należności za czynsz. Brak wiedzy na temat konsekwencji zadłużenia dodatkowo pogłębia problem i powoduje coraz większe zaległości.

Zarząd Dzielnicy Targówek m. st. Warszawy podjął w dniu 9 września 2014 r. Uchwałę Nr 3189/2014 w sprawie przyjęcia programu odpracowania zaległości czynszowych. Celem głównym programu jest utrzymanie osób i rodzin w środowisku zamieszkania oraz zapobieganie eksmisjom i bezdomności.

W 2015 roku spośród klientów Ośrodka Pomocy Społecznej w ramach współpracy z Zakładem Gospodarowania Nieruchomościami 17 rodzin ubiegało się o spłatę zadłużenia za lokal w formie wykonywania na rzecz Dzielnicy Targówek drobnych prac porządkowych, remontowych, usługowych i innych.

Ponadto w przypadku mieszkań komunalnych lokator, który nie jest w stanie regulować czynszu, może wystąpić pisemnie do dzielnicy o obniżenie stawki ze względu na wysokość dochodu w gospodarstwie domowym. Dodatkowo lokator może starać się o dodatek mieszkaniowy, jeżeli pozwala na to metraż lokalu, określony w odrębnych przepisach.

W 2015 r. Ośrodek Pomocy Społecznej Dzielnicy Targówek m.st. Warszawy realizował podpisaną w 2014 r. umowę partnerską ze Stowarzyszeniem Centrum Informacji Społecznej CIS na realizację projektu „Wsparcie dla zadłużonych” w ramach Norweskiego Mechanizmu Finansowego oraz Mechanizmu Finansowego Europejskiego Obszaru Gospodarczego.

Projekt realizowany jest w okresie od października 2014 r. do kwietnia 2016 r.

W ramach projektu w lutym 2015 r. utworzony został Punkt Porad Obywatelskich, którego siedziba mieści się w Bibliotece Publicznej w Dzielnicy Targówek m.st. Warszawy przy ul. Kuflewskiej 6. Porady udzielane są w każdy czwartek w godz. od 10.00 do 14.00.

W 2015 r. udzielono 496 porad. Wiele osób kierowanych jest do punktu przez pracowników socjalnych, część przychodzi razem z asystentami rodzin.

Z porad skorzystały głównie kobiety (70%) w wieku 26-40 lat i 61-75 lat.

Najwięcej zgłaszanych problemów (50%) dotyczyło zadłużeń czynszowych. Dzięki poradom kilka osób przystąpiło do programu restrukturyzacji zadłużenia.

Porad udzielano także w kwestiach kredytów i pożyczek.

Drugą pod względem liczebności kategorią problemów to sprawy mieszkaniowe (18%), przede wszystkim dotyczące eksmisji.

Trzecią kategorią problemów były problemy dotyczące spraw własnościowych (12%), w szczególności kwestie związane z dziedziczeniem.

Wśród spraw rodzinnych, które stanowiły 9% zgłaszano głównie sprawy rozwodów i władzy rodzicielskiej nad dziećmi.

Do punktu zgłaszały się także osoby z następującymi problemami: świadczenia i zasiłki (5%), urzędy i sądy (3%), roszczenia finansowe (2%), zdrowie (1%).

W dniach 24 i 25 listopada w ramach projektu odbyły się warsztaty dla mieszkańców Targówka. Brało w nich udział 16 osób, które miały możliwość dowiedzieć się:

- kto jest odpowiedzialny za opłaty za mieszkanie i za różnego rodzaju zadłużenia,
- jakie są konsekwencje zadłużeń i jakie kroki może podjąć wierzyciel,
- kiedy można stracić mieszkanie,
- dziedziczenie długów,
- co może zająć komornik,
- jak rozsądnie gospodarować pieniędzmi, co to jest rodzinny budżet,
- co to jest upadłość konsumencka.

Uczestnicy warsztatów mieli także możliwość zadawania pytań w indywidualnych sprawach.

6.4. Regionalne Platformy Współpracy w Pomocy Społecznej

Regionalne Platformy Współpracy w Pomocy Społecznej to projekt Mazowieckiej Federacji na rzecz Ekonomii Społecznej, który bazuje na wiedzy i doświadczeniu członków federacji.

W ramach projektu powstały subregionalne platformy, które są i będą narzędziami pozwalającymi instytucjom i organizacjom odkrywać nowe perspektywy działalności i współpracy w obszarze pomocy społecznej.

We wrześniu 2015 roku Ośrodek Pomocy Społecznej Dzielnicy Targówek m.st. Warszawy przystąpił do platformy.

W ramach platformy powołane zostało partnerstwo, którego celem było wytworzenie mechanizmów współpracy i wzajemnego wsparcia pomiędzy sektorem samorządowym i pozarządowym.

Współpraca między partnerami obejmowała następujące dziedziny:

- promocje idei budowy platformy jako stałej współpracy środowisk lokalnych w zakresie realizacji wspólnych celów dotyczących polityki społecznej na obszarze regionu warszawskiego (powiaty ościenne),

- rozwijanie płaszczyzny dialogu społecznego środowiska organizacji pozarządowych i samorządu lokalnego jako wykorzystanie szans dla rozwoju sektora pomocy społecznej regionu warszawskiego,

- wymianę informacji, wspólną organizację i udział w szkoleniach, seminariach informacyjnych i konferencjach dotyczących rozwoju lokalnego i realizacji działań w obszarze polityki społecznej.

Członkami partnerstwa są przedstawiciele ośrodków pomocy społecznej, urzędów pracy, samorządów, organizacji pozarządowych z powiatów: warszawsko-zachodniego, legionowskiego, wołomińskiego, m.st. Warszawy.

6.5. Platforma elektronicznej obsługi wolontariatu dla seniorów

Ośrodek Pomocy Społecznej wraz z Centrum Pomocy Społecznej Dzielnicy Śródmieście przystąpił do pilotażowego projektu m.st. Warszawy na rzecz potrzebujących osób starszych. Pilotaż realizowany był od kwietnia 2015 do września 2015 na terenie Dzielnicy Targówek i Śródmieście.

W projekcie uruchomiona została platforma internetowa, która była miejscem kontaktu wolontariuszy i potrzebujących osób starszych przy wsparciu pracowników socjalnych.

W trakcie trwania pilotażu w bazie zarejestrowało się 6 seniorów i 7 wolontariuszy.

6.6. Projekt „Przystanek Alzheimer”

Projekt „Przystanek Alzheimer”, w którym brał udział pracownik Ośrodka był pilotażowym programem budowania grup samopomocy dla seniorów, w tym grup wsparcia dla osób chorych na chorobę Alzheimera i inne zespoły otępienne, realizowanym przez Stowarzyszenie „mali bracia Ubogich” – celem projektu jest przygotowanie pod względem merytorycznym liderów kompetentnych do utworzenia i prowadzenia w dzielnicach grup samopomocy i/lub punktów konsultacyjno – informacyjnych. W grupach i punktach znajdują wsparcie osoby, które w jakikolwiek bezpośredni sposób dotyka problem choroby Alzheimera lub innych schorzeń otępiennych. Projekt trwał od marca 2015r. do listopada 2015r. i zakończył się otrzymaniem certyfikatów potwierdzających udział w projekcie wraz z informacją o zakresie tematycznym szkoleń.

6.7. Współpraca na poziomie lokalnym

W 2015 r. Wydział Spraw Społecznych i Zdrowia Urzędu Dzielnicy Targówek w wyniku przetargu, wyłonił wykonawcę, na organizację wypoczynku letniego z programem profilaktycznym. Mając na uwadze dobro dzieci pomocą zostały objęte dzieci uczestniczące w zajęciach prowadzonych przez Kluby Środowiskowe, Środowiskowe Ognisko Wychowawcze TPD, dzieci rodziców korzystających z pomocy Ośrodka w tym przebywające w placówkach opiekuńczo-wychowawczych oraz dzieci osób korzystających z porad Punktu Informacyjno-Konsultacyjnego Dzielnicy Targówek. Na kolonie wyjechało 280 dzieci, w tym: w wieku 6-13 lat - 220 dzieci oraz w wieku 14-15 lat, 60 dzieci. Specyfikę wieku dzieci uwzględniono w procedurze przetargowej w wyniku wcześniejszych konsultacji pracowników Urzędu z pracownikami Ośrodka uwzględniając rzeczywiste potrzeby zapewnienia wypoczynku letniego dzieciom w wieku największej grupy odbiorców po dokonaniu diagnozy potrzeb. Kolonie zorganizowane były w trzech turnusach, w Ośrodku Wypoczynkowym „Diablak” w miejscowości Zawoja .

5 grudnia Wydział Spraw Społecznych i Zdrowia Urzędu Dzielnicy Targówek zorganizował Mikołajki. W 2015 r. 330 dzieci zostało zaproszonych do Teatru Rampa na przedstawienie pt. „O dwóch takich co ukradli księżyc”. Dzieci otrzymały paczki, a rodzice/opiekunowie kawę/herbatę i słodki poczęstunek. Rolą Ośrodka było koordynowanie akcji mikołajkowej, w tym rozdzielenie zaproszeń oraz czuwanie nad sprawnym przebiegiem imprezy.

31 marca w Domu Kultury „Świt” odbyło się IX „Wielkanocne Spotkanie Dzieci i Młodzieży Targówka” zorganizowane przez Radę i Zarząd Dzielnicy Targówek, Spółdzielnię Mieszkaniową „Bródno” i Robotniczą Spółdzielnię Mieszkaniową „Praga”. Na spotkanie zaproszonych zostało 380 dzieci. Organizatorzy przygotowali dla dzieci wiele atrakcji. Głównym wydarzeniem był występ cyrkowy pt. „Wielkanocne Trele-Morele”. Na zakończenie spotkania wszystkie dzieci otrzymały paczki ze słodyczami oraz poczęstunek w postaci pizzy.

W akcję czynnie włączyli się Wolontariusze Ośrodka Pomocy Społecznej, którzy dbali o bezpieczeństwo na sali widowiskowej.

W 2015 roku pracownicy Ośrodka uczestniczyli w spotkaniach Dzielnicowej Komisji Dialogu Społecznego. Koordynatorem zespołu ds. socjalnych został pracownik Ośrodka.

Tak jak w latach poprzednich w 2015 r. pracownicy Ośrodka współpracowali m. in. z następującymi instytucjami: Sądami, Policją, Biurem Rzecznika Praw Dziecka, Zakładem Gospodarowania Nieruchomościami, Administracjami Domów Mieszkaniowych, Wspólnotami Mieszkaniowymi, placówkami oświatowymi działającymi na terenie Dzielnicy Targówek, Ośrodkami Szkolno-Wychowawczymi z terenu całej Polski, placówkami ochrony zdrowia (przychodnie, szpitale, zakłady opiekuńczo – lecznicze, Oddział Dzienny Terapii Uzależnienia od alkoholu), Narodowym Funduszem Zdrowia, Zakładem Ubezpieczeń Społecznych, Domami Dziecka, Hospicjum, Rzecznikiem Praw Pacjenta, Państwową Inspekcją Pracy, Warszawskim Biurem Edukacji, Ośrodkiem Wsparcia dla Kobiet z Małoletnimi Dziećmi i Kobiet w Cięży „Etezza”, Ośrodkami dla Ofiar Przemocy. Osoby zwalniane z zakładów karnych oraz Aresztów Śledczych były kierowane do Fundacji Sławek, gdzie zostały zapoznane z ofertą zajęć szkoleniowo-aktywizacyjnych.

Mierzalnymi efektami współpracy Ośrodka z organizacjami pozarządowymi i stowarzyszeniami w zakresie pomocy dla dzieci i rodzin w kryzysie jest stała koordynacja wspólnych działań na rzecz kobiet w ciąży i matek samotnie wychowujących dzieci.

Dzięki współpracy z Fundacją Family for Family 13 rodzin otrzymało wsparcie w formie ubrań, zabawek, drobnego sprzętu elektronicznego dla dzieci.

Ośrodek nawiązał również współpracę z organizacją Habitat for Humanity Poland w zakresie przeprowadzania remontów mieszkań dla rodzin podopiecznych naszej placówki. Do programu zgłoszono 9 rodzin. W przypadku jednej rodziny wyremontowano trzypokojowe mieszkanie oraz zakupiono meble kuchenne, rodzina częściowo partycypowała w kosztach. W przypadku trzech rodzin zostały podpisane umowy oraz sporządzono kosztorys i plan prac. Wzajemna współpraca polegała na udzieleniu pomocy technicznej, częściowym pozyskaniu materiałów wykończeniowych, organizacji grupy wolontariuszy do pomocy w prostszych pracach.

W ramach programu „Szlachetna paczka” Stowarzyszenie WIOSNA przygotowała pomoc rzeczową dla podopiecznych Ośrodka.

Współpracowano również z Caritas, Stowarzyszeniem Lekarze Nadziei, Stowarzyszeniem Antidotum, Stowarzyszeniem „Pomoc Socjalna”, Schroniskiem Don Orione, Polskim Komitetem Pomocy Społecznej, Fundacją „Sławek”.

7. Organizacja i koordynacja wolontariatu

Klub Wolontariatu działa w Ośrodku od 2004 r. W 2015 roku grupa 39 Wolontariuszy świadczyła bezpłatnie pomoc na rzecz osób potrzebujących oraz pomoc przy organizacji różnego rodzaju uroczystości.

W dniu 9 grudnia 2015 z inicjatywy Zespołu Szkół im. Piotra Wysockiego i Ośrodka Pomocy Społecznej pod patronatem Burmistrza Urzędu Dzielnicy Targówek zorganizowano VII Dzielnicowy Dzień Wolontariusza pod hasłem „Nauka – to lubię”

Gościem specjalnym był Tomasz Rożek – dziennikarz naukowy i fizyk.

W spotkaniu uczestniczyło 120 wybranych wolontariuszy ze szkół podstawowych i średnich z całej Dzielnicy. Każdy z wolontariuszy otrzymał drobny upominek w postaci książki autorskiej Pana Tomasza Rożka. W ramach spotkania odbyły się także warsztaty prowadzone przez gościa specjalnego oraz krótki wykład, który miał na celu przybliżenie charakteru jego pracy. Z uwagi na duże zainteresowanie tematem, uczestników podzielono na kilka grup, dzięki temu była możliwość przeprowadzenia praktycznych ćwiczeń dla wolontariuszy. Na koniec zorganizowano drobny poczęstunek, który dzięki hojności Pizzy Hut był bardzo udany. W ten atrakcyjny sposób podziękowano Wolontariuszom za ich zaangażowanie w pracę na rzecz drugiego człowieka.

Pomoc Wolontariuszy była świadczona w formie „pogotowia lekcyjnego”, w ramach którego prowadzono zajęcia mające na celu uzupełnienie wiedzy i wyrównanie braków. Wolontariusze uczyli również dzieci podstaw języka angielskiego.

Pomocni byli seniorom, cierpliwie tłumacząc, jak korzystać z poczty elektronicznej, przeglądarek internetowych.

Jak co roku Wolontariusze pomagali przy obsłudze „IX Wielkanocnego Spotkania Dzieci i Młodzieży Targówka” oraz „Mikołajek”. W ramach działań OSŁ brali czynny udział w Pikniku Sąsiedzkim oraz kampanii społecznej „O czystość dbajmy, po psach sprzątajmy”.

Koordynacją pracy wolontariuszy zajmują się pracownicy socjalni, którzy utrzymują z nimi kontakt i przyjmują nowe zgłoszenia od osób chętnych do współpracy. Pozyskiwanie nowych wolontariuszy odbywa się poprzez spotkania w szkołach i na uczelniach.

Efektym działań wolontarystycznych jest poprawa wyników w nauce oraz poczucia bezpieczeństwa, gdyż dzieci w trudnych sytuacjach szkolnych mogą liczyć na wsparcie ze strony wolontariuszy. Dzięki postawie wolontariuszy dzieci i młodzież uczą się odpowiedzialności, uczciwości i bezinteresowności. Zwiększająca się liczba dzieci i młodzieży oczekującej pomocy, świadczy o tym, że praca wolontariuszy jest doceniana i odnosi pożądane efekty.

VII. PODSUMOWANIE

Z pomocy Ośrodka w formie świadczeń pieniężnych, rzeczowych oraz pracy socjalnej skorzystało w 2015 r. 8 785 osób – wskaźnik interwencji socjalnej stanowił 7,43% (relacja liczby osób w rodzinach korzystających z pomocy w postaci pracy socjalnej do ogólnej liczby mieszkańców Dzielnicy Targówek).

Działania Ośrodka skoncentrowane były przede wszystkim na realizacji zadań ujętych w budżecie zadaniowym na 2015 r. Obejmowały one realizację świadczeń (pieniężnych i niepieniężnych) przysługujących na podstawie ustawy o pomocy społecznej, w szczególności: przyznawanie i wypłacanie zasiłków, zapewnienie dożywiania dzieciom (opłacanie posiłków w szkole) i dorosłym (opłacanie posiłków w barze), zapewnienie pomocy w formie usług opiekuńczych, specjalistycznych, rehabilitacyjnych oraz specjalistycznych usług opiekuńczych dla osób z zaburzeniami psychicznymi oraz pracy socjalnej, w szczególności w formie:

- zapewnienia rodzinom przeżywającym trudności w wypełnianiu funkcji opiekuńczo-wychowawczych wsparcia i pomocy asystenta rodziny oraz dostępu do specjalistycznego poradnictwa, a także organizowanie innych form pracy z rodziną. Wsparciem specjalistycznym w formie projektów socjalnych, grup samopomocy objęto 197 rodzin, które uczestniczyły w 5 projektach socjalnych,
- pomocy dzieciom i młodzieży z rodzin niezaradnych wychowawczo, dysfunkcyjnych. Działania realizowane były w projektach socjalnych „Chatka Puchatka” i „Świetlik”. Pedagodzy i psycholodzy zrealizowali 14 autorskich programów, w których uczestniczyło 90 dzieci i młodzieży,
- prowadzenia monitoringu sytuacji dzieci z rodzin zagrożonych kryzysem lub przeżywających trudności w wypełnianiu funkcji opiekuńczo-wychowawczych,
- współpracy z organizacjami pozarządowymi w zakresie rozwiązywania problemów społecznych,
- realizacji projektów socjalnych skierowanych do osób starszych, niepełnosprawnych oraz rodzin wychowujących niepełnosprawne dzieci. Pracownicy socjalni dla tej grupy zrealizowali 7 projektów socjalnych, w których uczestniczyło 97 osób,
- kontynuacji programu organizowania społeczności lokalnej.

W 2015 r. Ośrodek otrzymał list gratulacyjny Ministra Rodziny, Pracy i Polityki Społecznej za działania i inicjatywy mające na celu zwiększenie aktywności i integracji międzypokoleniowej oraz poszukiwanie rozwiązań służących poprawie jakości życia osób starszych.

W 2015 r. nagrodzony również został pracownik socjalny, który otrzymał wyróżnienie Wojewody Mazowieckiego za inicjatywę i zaangażowanie na rzecz wsparcia osób i rodzin będących w trudnej sytuacji życiowej.

List gratulacyjny oraz wyróżnienie przyznane zostały tradycyjnie 21 listopada - w dniu ustawowo ustanowionym Dniem Pracownika Socjalnego.

W 2015 r. Ośrodek nadal pełnił funkcję Ambasadora projektu "FIO – Mazowsze Lokalnie". Głównym zadaniem Ośrodka, jako Ambasadora było upowszechnianie informacji o programie, zasadach udziału w konkursie i innych dostępnych źródłach wsparcia.

Od Fundacji Fundusz Współpracy, Stowarzyszenia BORIS oraz Stowarzyszenia Europa i My – operatorów Programu „Funduszu Inicjatyw Obywatelskich – Mazowsze Lokalnie” Ośrodek otrzymał podziękowania za innowacyjną działalność, która przyczyniła się do zwiększenia zaangażowania mieszkańców Dzielnicy w życie publiczne, rozwój społeczeństwa obywatelskiego oraz współpracy na rzecz dobra wspólnego wśród społeczności lokalnej.

W roku 2016 Ośrodek będzie kontynuował działania, mające na celu ułatwienie dostępu do aktywnych form integracji społecznej osobom zagrożonym wykluczeniem społecznym. Zamierzenia te będą realizowane poprzez stosowanie różnorodnych instrumentów pomocy finansowej i pracy socjalnej.